

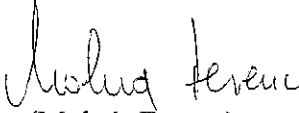


FŐPLÉBÁNIAI KARITÁSZ ALAPÍTVÁNY  
6000 Kecskemét  
Plébánia köz 1.

---

**Rév**  
**Szenvedélybeteg-segítő Szolgálat**  
**Éves munkabeszámoló – 2015**

Készítette:  
Kecskemét, 2016. január 12.

  
(Molnár Ferenc)  
intézményvezető

---

Rév Szenvedélybeteg- segítő Szolgálat  
6000 Kecskemét  
Fecske u. 20.

Tel./fax: 76/415-466, 508-499, email: revkmet@t-online.hu, honlap: www.revkecskemet.hu



## Tartalom

Intézményi adatok .....	2. o.
Személyi feltételek .....	3. o.
Tárgyi feltételek .....	4. o.
<b>SZOCIÁLIS ALAPELLÁTÁSOK .....</b>	<b>5. o.</b>
I. Pszichiátriai és szenvedélybetegek nappali intézménye .....	5. o.
II. Pszichiátriai betegek közösségi ellátása .....	8. o.
III. Szenvedélybetegek közösségi ellátása .....	12. o.
IV. Szenvedélybetegek alacsony küszöbű ellátása .....	14. o.
1. Tücsere szolgáltatás .....	16. o.
2. Megkereső tevékenység .....	17. o.
3. Megelőző – felvilágosító szolgáltatás („elterelés”).....	18. o.
<b>EGYÉB SZOLGÁLTATÁSOK .....</b>	<b>20. o.</b>
I. Drogprevenációs tevékenység .....	20. o.
II. Oktatás, képzés .....	25. o.
III. Önszorgító csoportok .....	25. o.
IV. Segélyezés .....	26. o.
<b>FINANSZÍROZÁSI, GAZDÁLKODÁSI ADATOK .....</b>	<b>27. o.</b>

Intézményi adatok

A TÁMOGATOTT FENNTARTÓ NEVE, CÍME:

Főplébániai Karitás Alapítvány, 6000 Kecskemét, Plébánia köz 1.

BÍRÓSÁGI BEJEGYZÉS KELTE, SZÁMA:

2000. május 8., Pk. 61009/2000.

AZ ALAPÍTVÁNY KIEMELKEDŐEN KÖZHASZNÚ CÉLKITÜZÉSE:

a) *"A működési területén lévő Önkormányzatokkal és a Magyar Karitással, mint a Magyar Katolikus Egyház önálló jogi személyiséggel rendelkező országos szervezetével szorosan együttműködve, szenvedélybeteg-segítő szolgálatot működtet Rév Szenvedélybeteg-segítő Szolgálat néven."*

b) *Kiemelkedően közhasznú tevékenysége: szociális tevékenység. (Alapító Okirat)*

Az alapítvány kiemelten közhasznú tevékenységét a Rév Szenvedélybeteg-segítő Szolgálat szociális alapellátási intézmény fenntartásával látja el.

AZ INTÉZMÉNY NEVE:

Rév Szenvedélybeteg-segítő Szolgálat

SZÉKHELYE:

6000 Kecskemét, Fecske u. 20.

Tel./fax: 76/415-466; 30/289-5127

E-mail: revkmet@t-online.hu Honlap: [www.revkecskemethu](http://www.revkecskemethu)

ÁGAZATI AZONOSÍTÓ: S0062220

AZ INTÉZMÉNY SZOCIÁLIS TÖRVÉNY SZERINTI BESOROLÁSA:

1. Szenvedélybetegek közösségi ellátása (1993. III. tv. 65/A. §.)
2. Szenvedélybetegek közösségi ellátása – alacsony küszöbű ellátás (u.a.)
3. Szenvedélybetegek és pszichiátriai betegek nappali intézménye (1993. III. tv. 65/F. §.)
4. Pszichiátriai betegek közösségi ellátása (1993. III. 65/A. §.)

EGYÉB SZAKMAI TEVÉKENYSÉG

1. Megelőző-felvilágosító szolgáltatás (a 42/2008. [XI. 14.] EüM-SzMM együttes rendeletben szabályozott ún. „elterelés”)
2. Drogrevenációs tevékenység
3. Kortárs-segítő képzés
4. Kortársképzés
5. Ártalomcsökkentő tevékenység (tűcsere szolgáltatás)
6. Megkereső tevékenység és utcai szociális munka
7. Ingyenes és anonim Hepatitis és HIV szűrés

ELLÁTÁSI TERÜLET: Kecskemét, Ágasegyháza, Ballószög, Felsőlajos, Fülöpháza, Helvécia, Jakabszállás, Kerekegyháza, Kunbaracs, Ladánybene, Lajosmizse, Lakitelek, Nyárlőrinc, Orgovány, Szentkirály, Tiszakécske, Tiszaug, Városföld közigazgatási területe. A megkereső tevékenység, alacsony küszöbű ellátás, iskolai és iskolán kívüli drogrevenációs tevékenység, az oktatás és akkreditált, pontszerző képzések kiterjednek Bács-Kiskun megye egész területére.

MŰKÖDÉSI ENGEDÉLY SZÁMA: BKC/001/2015-21/2015

KIÁLLÍTÓJA: Bács-Kiskun Megyei Kormányhivatal Szociális és Gyámhivatala

A Főplébániai Karitás Alapítvány Rév Szenvedélybeteg-segítő Szolgálat integrált szociális alapszolgáltató intézmény.

### Személyi feltételek

#### **a./ Munkaviszonyban foglalkoztatott munkatársak**

1. Integrált intézmény vezetője: szociális munkás, mentálhigiénés lelkigondozó, tanár, teológus
2. Nappali intézmény:
  - a) Terápiás munkatárs: szociális munkás
  - b) Terápiás munkatárs: szociálpedagógus
3. Pszichiátriai betegek közösségi ellátása:
  - a) Közösségi koordinátor: szociális munkás (heti 4 óra munkaidőben)
  - b) Közösségi gondozó: szociális munkás
  - c) Közösségi gondozó: pszichiátriai és mentálhigiénés szakápoló
4. Szenvedélybetegek közösségi ellátása:
  - a) Közösségi koordinátor: szociális munkás (heti 4 óra munkaidőben)
  - b) Közösségi gondozó: szociális munkás
  - c) Közösségi gondozó: addiktológiai konzultáns, pedagógus, pszichiátriai szakápoló
5. Szenvedélybetegek alacsony küszöbű közösségi ellátása:
  - a) Közösségi koordinátor: szociális munkás
  - b) Konzultáns: szociálpedagógus
  - c) Segítő: szociális munkás (2)
  - d) Segítő: szociális munkás (felmentéssel)
  - e) Segítő: szociális gondozó és ápoló
  - f) Segítő: pedagógus, ifjúságsegítő

#### **b./ Megbízásos jogviszonyban foglalkoztatott munkatársak**

1. Orvos konzultáns: pszichiáter, addiktológus szakorvos
2. Klinikai szakpszichológus: klinikai és addiktológiai szakpszichológus
3. Szupervízor: diplomás szupervízor

Az intézményben foglalkoztatott munkatársak szakképzettsége és a szakmai létszám egész évben megfelelt az 1/2000. SzCsM rendelet 2. és 3. számú Mellékletében foglaltaknak. Szakképzett munkatársak aránya: 100 %.

### Tárgyi feltételek

A Rév Szenvedélybeteg-segítő Szolgálat a Kecskemét Megyei Jogú Város által rendelkezésére bocsátott épületben alakította ki az intézményt, ahol a kliensek ellátása zajlik.

A különböző helyiségek kialakítása a többféle funkció megfelelő ellátására alkalmas. Így a többfunkciós csoportszoba és a klubszoba mind a csoportos tevékenységek, mind az egyéni konzultációk számára megfelelő hely. A pihenő szoba, a mosókonyha, zuhanyzó, ill. az előtér, váró pedig a nappali és az alacsonyküszöbű ellátásban résztvevők ellátásához szükséges feltételeket biztosítja. A dolgozók számára kialakított helyiség az adminisztrációs munkára ad lehetőséget, és az iratok megfelelő tárolását teszi lehetővé. Az udvarban elhelyezkedő raktár részben az adományok tárolására is szolgál. Az épület akadálymentesített, ebben az évben a tisztasági festése ismételtén megtörtént.

A nappali ellátáshoz szükséges tárgyi eszközök (sportszerek, játékok, audio-video stb., könyv, újság) is a kliensek rendelkezésére álltak.

Az alapítvány két Opel Astra és egy Suzuki Vitara személygépkocsit működtet. A Suzuki Vitara terepjáró gépkocsit a Darányi Ignác terv keretében a Mezőgazdasági és Vidékfejlesztési Hivatal támogatásával vásároltuk a tanyás településeken, külterületeken lakó ellátottak biztonságos ellátása érdekében.

Kecskemét M. J. V. Önkormányzata a 154/2012 (V. 31.) számú <sup>u</sup>Határozatával az Alapítvány rendelkezésére bocsátott a Fecske u. 20. sz. alatti ingatlanában összesen 291 négyzetméteres ingatlanrészt a Rév Szenvedélybeteg-segítő Szolgálat működtetésére.

„A” Épület:

Funkció	Alapterület (nm)
Többfunkciós csoportszoba	52
Dolgozói iroda	30
Pihenő szoba (a nappali intézményben szükséges)	17
Révbe Érték Klub-szoba	19
Mosókonyha, zuhanyzó	6
Személyzeti, férfi, női WC, pissoire	10
Előtér, váró, folyosó	39

„B” Épület

Funkció	Alapterület (nm)
Kiscsoportos terápiás szoba	22
Terápiás szoba	17
Iroda	22
Iroda	14
Kiszolgálóhelyiségek	27

## SZOCIÁLIS ALAPELLÁTÁSOK

A Rév tiszta profilú integrált intézmény (szociális alapellátási feladatok integrálásával). Az integrált intézményben az ellátási formát az ellátottak ellátási szükségletei határozzák meg, a szükségletek változásával átjárás lehetséges az egyes ellátások között. A motiválatlan szenvedélybetegekkel való foglalkozás gyakran az alacsony küszöbű ellátással kezdődik, majd a közösségi ellátással folytatódik és a nappali intézményben fejeződik be. A folyamat másik irányban is megvalósulhat akkor, ha pl. a nappali intézmény ellátottja munkát kap, az ellátása a közösségi ellátás keretében folytatódik. Az ellátási terület településein Kecskemét kivételével értelemszerűen a közösségi ellátást részesítjük előnyben, mivel az ellátottak nehezebben változtatnak helyet, mint a szolgáltató. Különösen a szenvedélybeteg ellátásra érvényes, hogy a segítő kontaktok száma többszöröse is lehet az érvényes megállapodások számának, illetve alacsony küszöbű ellátásban az ellátott lakóhelye indifferens. Az alacsony küszöbű ellátás megkereső tevékenysége az ellátási terület minden településére eljut, az egyes települések ellátottainak száma elsősorban az ellátásba vételi kérelmek számától függ. A Rév az ellátási igény növekedésével párhuzamosan folyamatosan növelte finanszírozott kapacitását. Ennek ellenére a pszichiátriai közösségi ellátásban kénytelenek voltunk várólistát is bevezetni. A szenvedélybetegek közösségi ellátásában nincs várólista, az alacsony küszöbű ellátásban pedig az ellátást kapacitáshiány miatt nem lehet megtagadni.

### I. Pszichiátriai betegek és szenvedélybetegek nappali intézménye

Szenvedélybetegek és pszichiátriai betegek nappali ellátására ellátási szerződést kötött Kecskemét M. J. Város, Lajosmizse és Tiszakécske önkormányzata.

Nappali ellátást nyújtó intézményünkben elsősorban a saját otthonukban élő pszichiátriai és szenvedélybetegek részére biztosítunk lehetőséget a napközbeni tartózkodásra, melynek során módjuk van alapvető higiéniai szükségleteik kielégítésére, valamint társas kapcsolatok fenntartására, közösségi, szabadidős tevékenységek végzésére, pszicho-szociális tanácsadás igénybevételére. Az intézményben elsősorban azokat gondozzuk, akiket pszichiátriai és szenvedélybetegségük miatt - korábban fekvőbeteg-gyógyintézetben kezeltek, vagy rehabilitációs intézményben gondoztak, illetve azokat, akik a fentebb felsorolt intézményi kezelés megelőzése miatt erre rászorulnak.

Nappali ellátást nyújtó intézményünk szolgáltatásai különösen

- a) tisztálkodási lehetőség biztosítása,
- b) szükség szerint az egészségügyi alapellátás megszervezése, a szakellátásokhoz való hozzájutás segítése,
- c) hivatalos ügyek intézésének segítése,
- d) munkavégzés lehetőségének szervezése, szabadidős programok szervezése,
- e) életvitelre vonatkozó tanácsadás, életvezetés segítése, addiktológiai konzultáció,
- f) egyéni és csoportos pszichoedukáció,
- g) speciális önszerveződő csoportok támogatása, működésének, szervezésének segítése.

A nappali ellátásban a működési engedély által engedélyezett férőhelyszám: 40 fő.  
Ebből finanszírozott férőhely: 40 férőhely.

2015. január 1-jén 40 fő, december 31-én 45 fő megállapodással rendelkező ellátottunk volt. Ebben az évben összesen 61 fő vette igénybe a nappali ellátás szolgáltatásait. Az év során 21 esetben kötöttünk új megállapodást, valamint 16 ellátott gondozását szüntettük meg közös megegyezéssel.

Az 61 fő ellátottból a pszichiátriai és szenvedélybetegek aránya éves szinten 49 –51 %, 3 fő esetében azonban mindkét betegség típus fennáll.

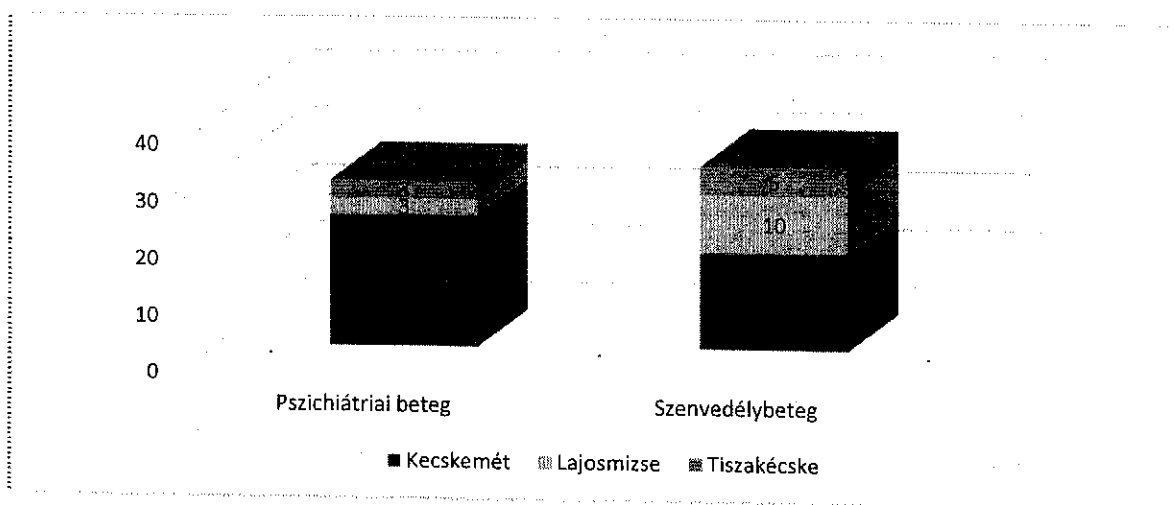
### Pszichiátriai betegek

2015-ben összesen 30 fő pszichiátriai beteget láttunk el a nappali ellátás keretében (22 nő, 8 férfi). Az igénybevett szolgáltatások jellemzően: az egyéb szolgáltatásokat (mosás, fürdés) ritkán, gyakrabban vettek részt az ellátottak a szabadidős csoportos foglalkozásokon (klubok), valamint az egyéni életviteli tanácsadáson, viselkedésterápiai foglalkozásokon.

### Szenvedélybetegek

2015-ben 31 fő szenvedélybeteget részesítettünk ellátásban (21 nő, 10 férfi). A szenvedélybetegek ellátásának fő eszköze az addiktológiai konzultációk és pszichoszociális tanácsadás. A csoportos szabadidős tevékenységekre rendkívül kevés az igény, viszont ebben az évben is egyre sikeresebben tudtuk klienseinket önszorgó csoportokba irányítani.

### Az ellátottak lakóhely szerinti megoszlása



2015-ben összesen 61 fővel volt érvényes megállapodás, ebből 29 fő a Pszichiátriai betegek nappali ellátásában, 32 fő pedig a Szenvedélybetegek nappali ellátásában. Területi megoszlás szerint, a Pszichiátriai betegek nappali ellátásában 23 fő Kecskeméten, 3 fő Lajosmizsén, 3 fő Tiszakécskén lakott. A Szenvedélybetegek nappali ellátásában 17 fő Kecskeméten, 10 fő Lajosmizsén, 5 fő Tiszakécskén élt.



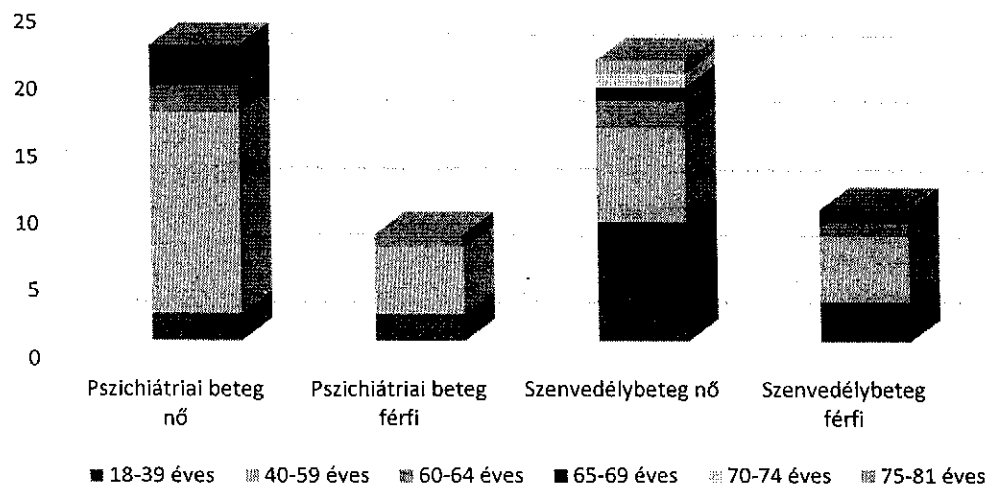
**Lajosmizsén** minden héten, keddi napokon tartottunk kihelyezett ügyfélfogadást az Egészségház ügyfélfogadó helyiségben. Klienseink nagy része a Családsegítő Szolgálat és a Gyermekjóléti Szolgálat családgondozóinak ajánlásával fordult hozzánk segítségért. Túlnyomó részt alkohol, illetve drogproblémák kapcsán keresték fel ügyeletünket. Tíz esetben a családgondozók, illetve már ismert kliensek javaslatára érkezett alkoholproblémával küzdő kliens. Három esetben pszichiátriai betegség kapcsán fordultak segítségért a terápiás segítőhöz. Összesen 13 fővel volt megállapodás 2015-ben.

Ebben az évben különösen sok új, ún. „betérő kliens” látogatott el az ügyfélfogadási időben, információkérés, illetve egyszeri tanácsadás céljából. Segítséget kértek szenvedélybeteg, illetve pszichiátriai beteg hozzátartozóik, ismerőseik ügyeiben. Ennek kapcsán kilenc esetben nem kötöttünk megállapodást, mert a segítő folyamat egy-két alkalom után nem folytatódott.

**Tiszakécskén** csütörtöki napokon biztosítottak a terápiás segítőnek helyet az ügyfélfogadásra a helyi kliensek számára. A tiszakécskei Családsegítő Szolgálattal szoros szakmai kapcsolatban van az intézmény, ezért több klienst delegáltak hozzánk a családgondozók. Főként pszichiátriai betegséggel és alkoholproblémákkal küzdők keresték fel szolgálatunkat. A drogproblémákkal hozzánk fordulókra jellemezte, hogy egy- két konzultáció alkalmával találkoztunk, főleg információnyújtásra és tanácsadásra tartottak igényt. Ezen találkozások során megállapodás nem született.

A lajosmizsei és tiszakécskei ellátottaknak igény szerint segítséget nyújtottunk az utazásuk megszervezésében, finanszírozásában, vagy saját gépjárműveinkkel biztosítottuk az intézménybe való bejutásukat.

### Az ellátottak életkor és nem szerinti megoszlása



2015-ben a pszichiátriai ellátottak közül 22 fő nő, 8 fő férfi, szenvedélybeteg ellátottak közül 21 fő nő és 10 fő férfi, mindösszesen 61 fő. Mindkét ellátási formában a női ellátottak felülreprezentáltak, különösen a 40-59 éves közép korosztályban (pszichiátriai ellátás: 15 fő, szen-

vedélybeteg ellátás: 7 fő. A férfi ellátottaknál a 18-39 éves korosztályban figyelhető meg a jelentősebb létszám (9 fő).

A finanszírozott létszám (40 fő) kihasználtsága 100 %, az engedélyezett létszám (40 fő) kihasználtsága szintén 100% volt.

## **II. Pszichiátriai betegek közösségi ellátása**

A közösségi ellátás célja a pszichiátriai betegek lakókörnyezetükben történő gondozása, továbbá gyógyulásuk és rehabilitációjuk elősegítése. A gondozás és segítség arra irányul, hogy az egyének, a családok, a lakókörnyezet és különböző csoportok, valamint a társadalom részéről rendelkezésre álló lehetőségeket úgy mozgósítsuk, hogy a beteg magatartásában és helyzetében kedvező változásokat érjünk el oly módon, hogy az ember saját normáin és céljain belül, valamint társadalmi lehetőségeit figyelembe véve megelégedéssel éljen, és lássa el családi és társadalmi feladatait. Ennek érdekében az ellátásban az alábbi szolgáltatásokat biztosítjuk:

- a.) Problémaelemzés, problémamegoldás: a személyes célok meghatározásának segítése, a változtatásra motiváló tényezők feltárása, erősítése, a relapszus megelőzése, problémaelemzés, problémamegoldás, krízisintervenció.
- b.) Készségfejlesztés: életvitellel kapcsolatos tréningek szervezése vagy közvetítése, az önellátásra való képesség javítása és fenntartása, tájékoztatás a betegséggel kapcsolatos tudnivalókról, az ahhoz való alkalmazkodás és kezelés teendőiről.
- c.) Pszicho-szociális rehabilitáció: a munkához való hozzájutás, a szabadidő szervezett eltöltésének segítése, szabadidős- és önszolgáltató csoportok, támogató hálózatok szerveződésének segítése, tanácsadás, információnyújtás az egészségügyi, szociális, gyermekvédelmi ellátások és szolgáltatások, valamint a foglalkoztatási, oktatási, lakhatási lehetőségek igénybeviteléről.

A gondozói munkában a legtöbb feladatot a nagyon alapos adminisztráció mellett a betegek otthonukban történő meglátogatása jelentette. A krónikus pszichiátriai betegek kompenzált állapotához elengedhetetlenül szükséges a kezelőorvossal való együttműködés, a gyógyszerek rendszeres és megfelelő szedése. A gondozók így sokszor jeleztek a háziorvos, ill. pszichiáter felé, segítették eljutni a beteget a megfelelő ellátáshoz. A gondozók munkájának szintén jelentős részét tette ki az életviteli készségek fejlesztése, a problémakezelés javítása, a társas kapcsolatok alakítása.

Kerekegyháza, Lajosmizse és Tiszakécske települések ügyeleti helyiségeket biztosítanak a Rév munkatársainak, hogy érdeklődő ügyfeleinknek ne kelljen minden esetben Kecskemétre utazniuk. Az ügyeleti lehetőséget különösen Lajosmizse és Tiszakécske lakói vették igénybe. A települések elhelyezkedése, a közlekedés korlátozottsága miatt azonban az egyes településekről az ellátottak nem tudtak, és nem is akartak beutazni az ügyeleti helyre, az ő esetükben közösségi gondozóink lakóhelyükön keresték fel, és lakókörnyezetükben látták el őket.

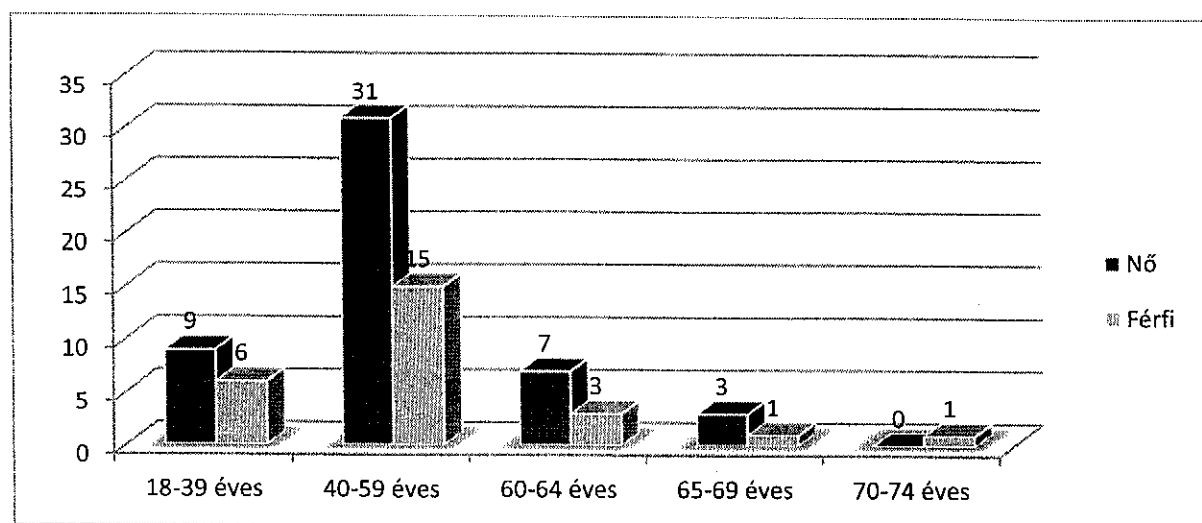
A pszichiátriai betegségek, különösen a krónikus pszichiátriai betegségek mindig nagy érzelmi terhet rónak mind az érintettre, mind a családtagokra. Néha a családtagok nagyobb terhet viselnek, mint maga a beteg. Gyakran a hozzátartozók, a család jelenti a betegek számára az életet, anyagilag és érzelmileg, sőt néha még a legalapvetőbb cselekvések végrehajtásához is a segítségükre szorul. A felelősség nagyra nő, és gyakran még a legodaadóbb társ is összeroppanhat a súly alatt. A hozzátartozók igénybevétele elviselhetlenné válik, ha hosszú idő után már az ő életük is csak a beteg és a betegség körül forog, ők is segítségre szorulnak.

A hozzátartozói betegszervezetek a közösség révén nyújtanak támogatást a betegség elleni küzdelemben belefáradt, vagy éppen afelé tartó családtagoknak. Több ismeretet szerezhetnek a kezelésekről, terápiákról, és magáról a betegségről is, és segítséget kapnak ahhoz, hogyan adhatják meg a lehető legtöbb támogatást beteg családtagjuknak.

Ezért 2015 februártól havi rendszerességgel segítő csoportot indítottunk pszichotikus betegek hozzátartozói számára pszichiáter szakorvos és szociális szakember vezetésével.

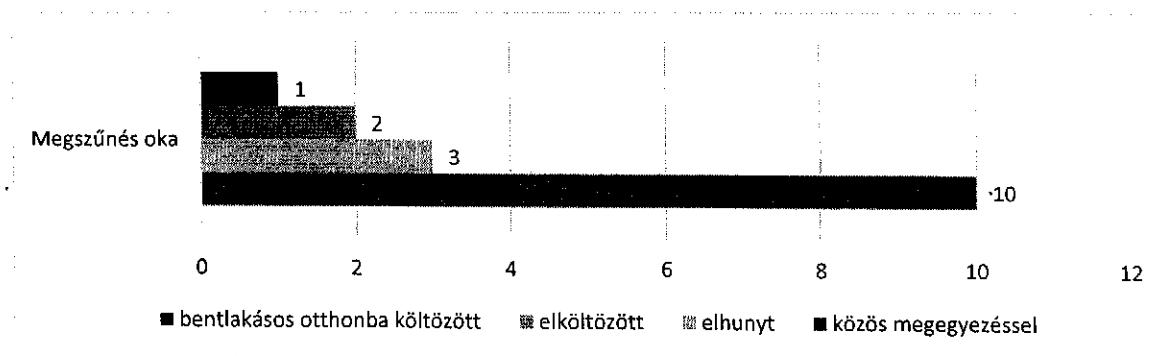
2015-ben a finanszírozott ellátottak száma 40 főről 41 főre emelkedett.

#### Az ellátottak életkor és nem szerinti megoszlása



2015-ben összesen 76 fő volt ellátásban, ebből 50 fő nő és 26 fő férfi. Életkor szerinti megoszlásban a középkorosztályhoz (40-59 éves) tartozó női ellátottak száma volt kiemelkedően magas.

## Az ellátásból való kikerülés okai



2015-ben 16 fő megállapodása szűnt meg, 10 főnél közös megegyezéssel, 2 fő más városba költözött, egy fő bentlakásos otthonba költözött, 3 ellátott elhunyt.

## Az ellátottak betegség típusonkénti megoszlása

Betegség csoport		Fő	Nem	
Támogatásnál figyelembe vehető		össze- sen	férfi	nő
F20.00	Szkizofrénia	15	9	6
F20.50		4	2	2
F20.60		5	3	2
F20.80		2	1	1
F20.90		2	0	2
F21HO	Szkizotipias rendellenességek	1	0	1
F22.00	Perzisztens delusionalis rendellenességek	2	0	2
F22.80		6	3	3
F23.80		2	0	2
F25.00	Szkizoaffektív zavar mániás típusa	1	1	0
F25.10	Szkizoaffektív rendellenességek	2	0	2
F25.20		6	0	6
F31.60	Bipoláris affektív zavar	2	1	1
F32.00	Depressziós epizód	1	0	1
F32.10		3	2	1
F 33.00		6	1	5
F 33.10		8	1	7
F 33.40		1	0	1
F41.00	Egyéb szorongásos rendellenességek	1	0	1
F41.20		3	0	3
F41.80		3	2	1
<b>Összesen</b>		<b>76</b>	<b>26</b>	<b>50</b>

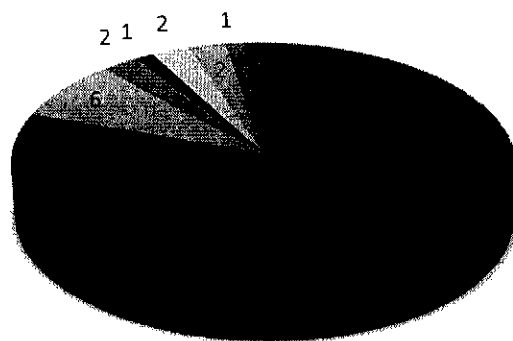
Közösségi pszichiátriai ellátás rendezvényei			
rendezvény	alkalom	fő/átlag	összes megjelenés
Pszichiátriai betegek klubja	96	9,8	948

Kirándulásokon ingyenesen biztosítottuk a részvételt. A Katona József Színház felajánlásának köszönhetően, két alkalommal ingyenesen vehettek részt klubtagjaink a színházi főpróbákon.

### Esetmegbeszélés:

- Pszichiátriai gondozóval: a rendszeres esetmegbeszélésekre havi egy alkalommal kerül sor, ezen túl három esetben került sor esetmegbeszélésre krízisben lévő ellátott kapcsán.
- Hivatásos gondnokokkal három esetben tartottunk esetmegbeszélést.
- Gyermekjóléti Központtal és a Családsegítő Szolgálattal tizennégy esetmegbeszélésre került sor.

### Az ellátottak lakóhely szerinti megoszlása



- 1. Kecskemét
- 2. Kerekegyháza
- 3. Lajosmizse
- 4. Lakitelek
- 5. Nyárlőrinc
- 6. Tiszakécske
- 7. Városhőd
- 8. Helvécia

Az ellátásban lévők nyolcvan százaléka (61 fő) Kecskeméten, nyolc százaléka Kerekegyházaán, három százaléka Lajosmizsén, Tiszakécskén illetve Nyárlőrincen él. Helvécia, Városhőd és Lakitelek vonatkozásában egy-egy fő rendelkezett megállapodással.

### III. Szenvedélybetegek közösségi ellátása

A közösségi ellátásban célunk azon szenvedélybetegek segítése, akik saját lakókörnyezetükben élnek, és megfelelő életvitelük fenntartásához segítséget igényelnek, ill. akik nem részesülnek bentlakásos ellátásban, orvosi vagy egyéb terápiás kezelésben, és önálló életvitelük fenntartásához segítségre van szükségük. A közösségi gondozás során a szenvedélybetegnek elsősorban saját lakókörnyezetében nyújtunk komplex segítséget. A gondozás és segítség arra irányul, hogy az egyének, a családok, a lakókörnyezet és különböző csoportok, valamint a társadalom részéről rendelkezésre álló lehetőségeket úgy mozgósítsuk, hogy a beteg magatartásában és helyzetében kedvező változásokat érjünk el oly módon, hogy az ember saját normáin és céljain belül, valamint társadalmi lehetőségeit figyelembe véve megelégedéssel éljen, és lássa el családi és társadalmi feladatait. Ennek érdekében segítünk a mindennapi életvitelében felmerülő nehézségek megoldásában, és lehetőség szerint törekszünk meglévő képességeinek megtartására, fejlesztésére.

2015-ben összesen 108 fő került az ellátásba. Idén 59 olyan megkeresésünk volt, amikor az ellátás elkezdődött, de ellátási szerződés nem jött létre.

A szenvedélybetegek hozzátartozói is felismerték a lehetőséget: sokan kérték és fogadták el intézményünk szolgáltatásait hozzátartozójuk és saját maguk érdekében. A szenvedélybetegek családtagjainak szemléletformálása fontos feladatunk, hiszen ők fenntarthatják, és meg is szüntethetik a dependencia különböző tüneteit.

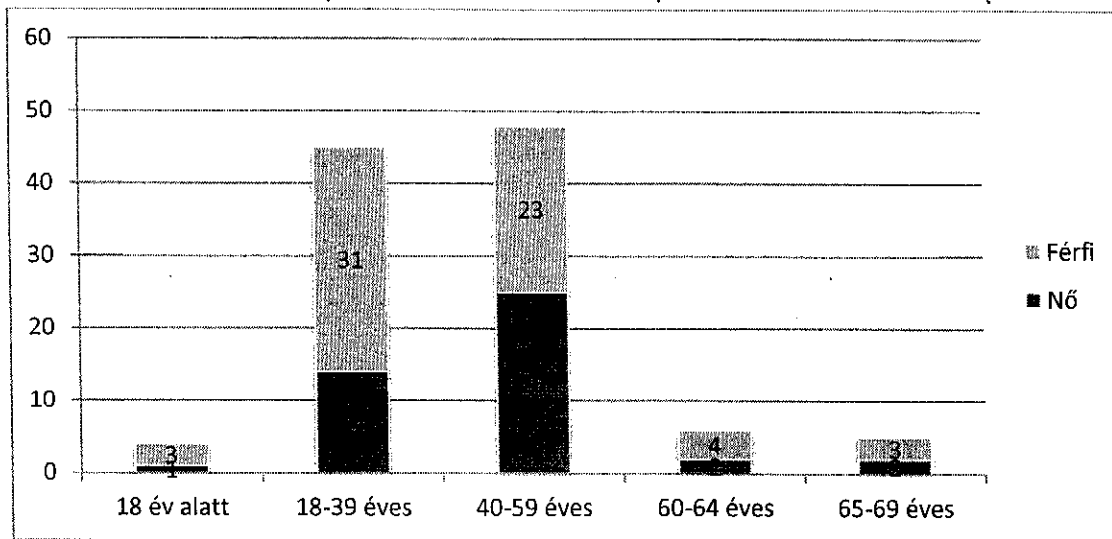
A közösségi gondozók egyéni esetkezelő munkájában a kecskeméti lakosok esetében az intézményünkben történő segítségnyújtás, a kistérség településein élő ellátottak esetében a családlátogatás volt a jellemző. A Büntetés-végrehajtási Intézetben fogvatartottak közül is igényelték a szolgáltatást. A szenvedélybetegek és hozzátartozóik ellátásában leggyakrabban az életviteli készségek, önismereti készségek fejlesztése, a problémakezelés, a munkába állás segítése, valamint az absztinenciára való motiváció kialakítása volt a gondozói munka hangsúlyos része. Továbbra is magas a dizájner drogokat használó fiatalok és szüleik száma, egyre gyakrabban jelenik meg az intravénás droghasználat.

2015-ben ellátottak között az előző években ellátásba vettek száma 45 fő, az új belépők száma 63 fő volt. 2015-ben az éves átlag feladatmutató 44,9 fő volt.

BNO	Férfi	Nő	Össz.
F10 Alkohol okozta mentális és viselkedészavarok	38	19	57
F12 Cannabis és származékai által okozott mentális és viselkedészavarok	3	-	3
F13 Nyugtatók és altatók által okozott mentális és viselkedészavarok	-	2	2
F17 Dohányzás okozta mentális és viselkedészavarok	1	1	2
F19 Többféle drog és egyéb pszichoaktív anyagok használata által okozott mentális és viselkedészavarok	18	4	22
Egyéb: Szerencsejáték-függőség, kodependencia, hozzátartozók	4	18	22
<b>Összesen</b>	<b>64</b>	<b>44</b>	<b>108</b>

A szenvedélybetegek közösségi ellátása keretében januárban és novemberben megvalósult kettő 38 órás konfliktuskezelő tréning, 15-15 fővel. A mediációt továbbra is biztosítjuk ellátottainknak.

**Az ellátottak nem és korcsoport szerinti megoszlása 2015 -ben**



A Szenvedélybetegek közösségi ellátásában, 2015-ben összesen 108 fő volt ellátásban, ebből 64 fő férfi és 44 fő nő. Az életkori megoszlás szerint a férfiaknál a 18-39 éves korosztály (31 fő), míg a nők esetében a 40-59 (25 fő) éves korosztály képviseltette magát jelentős számban. Hatvan év felett a nemek közel azonos számban kértek segítséget a szolgálatnál.

**Ellátottak lakóhely szerinti megoszlása**



A megállapodással rendelkező 108 fő jelentős része (94 fő) Kecskeméten él. 4 fő lakóhelye Lajosmizse, 2 fő Lakiteleken él illetve 1-1 fő lakik Helvécián, Kerekegyháza, Ágasegyháza és Orgoványon.

Helyszín	Ügyeleti idő	Rendelkezésre állás
Tiszaécske	minden héten csütörtökön 9-15 óráig	Időpont egyeztetés alapján ügyeleti időtől függetlenül rendelkezésre állás
Lajosmizse	minden héten kedden 9.30- 12.30-ig	Időpont egyeztetés alapján ügyeleti időtől függetlenül rendelkezésre állás

A Pszichiátriai Osztály Addiktológiai Részlegével való együttműködés: terápiás kurzusokként egy alkalommal szerdán 14.00-14.45-ig addiktológiai csoport vezetése, ahol a Rév Szenvedélybeteg-segítő Szolgálatnál igénybe vehető ellátásokról és elérhetőségeinkről adunk tájékoztatást.

#### **IV. Szenvedélybetegek alacsonyküszöbű ellátása**

A szenvedélybetegek alacsonyküszöbű ellátását az anonimitást és az önkéntes igénybevétel lehetőségét biztosítva a „megkereső munkára” épülő szolgáltatásként szerveztük meg. Az *alacsonyküszöbű* kifejezés arra utal, hogy nem támasztunk magas követelményeket az igénybe vevőkkel szemben, a szolgáltatás igénybevételének szinte nincs feltétele. Az ellátás során nincsenek szigorú elvárások, terápiás szerződések, nem követelmény az absztinencia, a betegbiztosítási (TAJ) kártya, a szolgáltatást igénybe vevő akár nevének közlése nélkül is kaphat segítséget. Célunk a szenvedélybetegség által okozott ártalmak csökkentése, az életet veszélyeztető helyzetek elhárítása, valamint az életmódváltás elindítása segítése. Alacsonyküszöbű ellátásban kapacitáshiányra való hivatkozással az ellátás jogszabály alapján nem tagadható meg.

Ez az ellátási formánk a szerhasználat, a szerfüggés és a viselkedéses problémák ártalmait csökkentő, pszicho-szociális támogatást, életviteli tanácsadást nyújtó programokat, szolgáltatásokat foglal magába, melyek térítés nélkül, könnyen elérhetőek. Az alacsonyküszöbű ellátás kiemelt feladata az egészséggel kapcsolatos információk és a biztonságos droghasználattal kapcsolatos üzenetek terjesztése, az egészségügyi ellátások és a szociális szolgáltatások megismertetése, használatuk ösztönzése, megkönnyítése a szenvedélybetegek, addiktológiai problémával küzdő populációk számára.

A szenvedélybetegek körében végzett megkereső munka célja az ellátatlan, de az intézményes gondozással szemben bizalmatlan, vagy onnan kiszoruló, az utcán, közösségi színtereken tartózkodó szenvedélyproblémás egyének, csoportok felkutatása és az alacsonyküszöbű ellátáshoz való hozzájárulásuk biztosítása.

Az ellátás keretében nyújtott szolgáltatásaink:

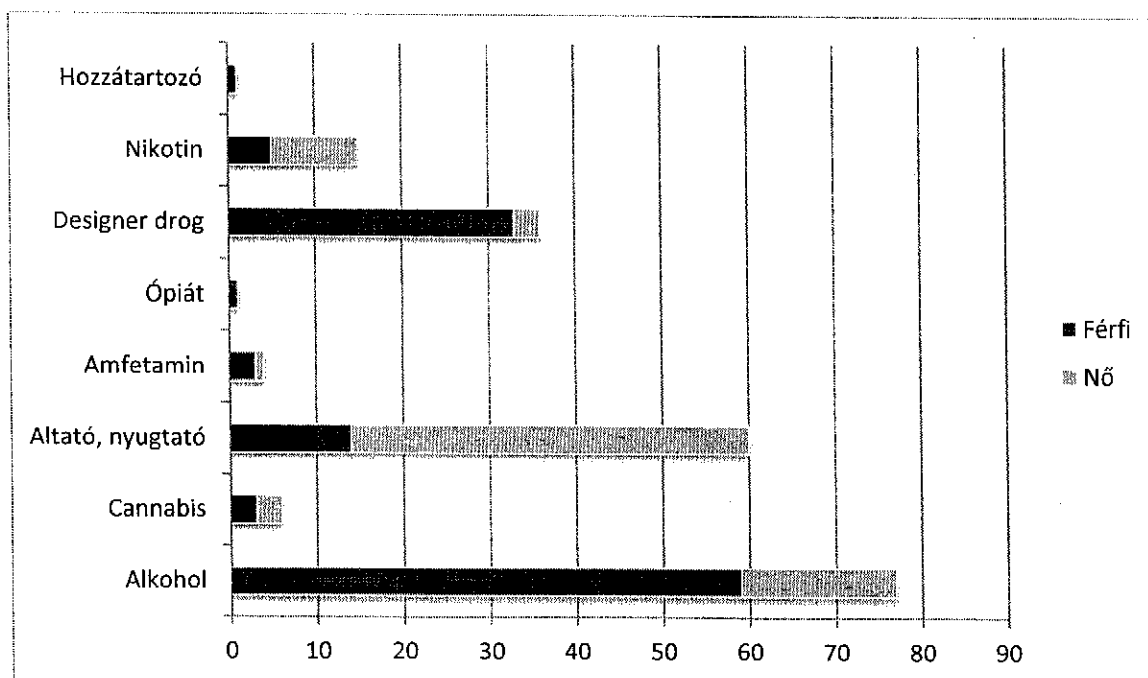
- pszicho-szociális intervenciók;
- információs, felvilágosító szolgáltatás;
- Drop-in „Toppanj be központ”;
- telefonos, információs vonal
- egyéb szolgáltatásaink: megkereső tevékenység, tucuszolgálat.



Az alacsony küszöbű ellátás nagyobbik hányada az intézményünkben, kisebbik hányada a városban zajlott. A kliensek leggyakrabban a mosást, tisztálkodás biztosítását, az egészségügyi ellátáshoz juttatást, valamint a különböző pszicho-szociális intervenciókat, krízis- intervenciókat igényelték. Az ebben az ellátási formában tevékenykedő munkacsoport számára legmegterhelőbb feladat a gyakran szer (alkohol, drog) hatása alatt álló, követelőző, agresszív kliensek kezelése volt.

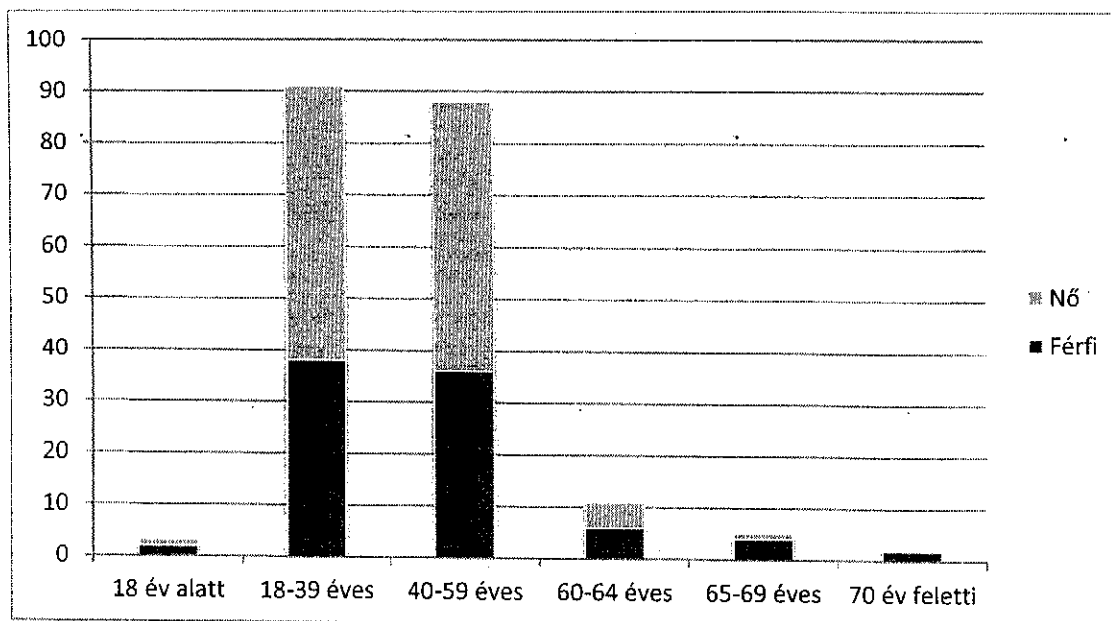
Az alacsonyküszöbű szenvedélybeteg ellátásban 2015-ben 200 főt láttunk el. Ebből az év során ellátásba került új kliensek száma 116 fő. Az ellátással elért forgalmi száma 5.592 kontakt, napi átlagos forgalom 22 fő, ellátási órák száma 3.482 óra.

### Az ellátottak szerhasználat szerinti és nemek szerinti megoszlása



Az alacsonyküszöbű ellátásban segítséget kérők közül kiemelkedően magas az alkohol problémával küzdő férfiak aránya (59 fő), ezt követi a gyógyszereket visszaélészerűen fogyasztó nők száma (46 fő) illetve az előző évekhez hasonlóan magas a designer drogokat (vagy más néven új pszichoaktív szereket - UPSZ) fogyasztó férfi ellátottak száma.

### Az ellátottak életkor és nem szerinti megoszlása



2015-ben az alacsonyküszöbű szolgáltatást igénybe vevők jellemzően a középkorosztályhoz (18-39 éves, 40-59 éves) tartoztak, emellett megfigyelhető, hogy a nők magasabb arányban fordultak segítségért.

### 1. Tücsere szolgáltatás

Típus	Osztott	Hozott	Gyűjtött	Kliensek száma	Ebből új kliens	Kontaktok száma
In house tücsere	850	124	0	13	9	82
Outreach tücsere	0	0	0	0	0	0
<b>Összesen</b>	<b>850</b>	<b>124</b>	<b>0</b>	<b>13</b>	<b>9</b>	<b>82</b>

Az Országos Epidemiológiai Központtal együttműködve 2015 áprilisában az intravénás szerhasználók között ingyenes és anonim Hepatitis C, valamint HIV szűrést végeztünk. A szűrővizsgálaton 23 fő (21 férfi, 2 nő) vett részt. A szűrővizsgálatokon részt vevők száma a tavalyihoz képest emelkedett. A szűrővizsgálaton 17 fő ellátott bizonyult Hepatitis C pozitívnak (a szűrésen résztvevők 81%-a) és 1 fő Hepatitis B pozitívnak, illetve minden HIV szűrés negatív lett.

## 2. Megkereső tevékenység

Ebben az évben is rendszeres<sup>ew</sup> részt vettünk Kecskemét egyik legnagyobb ifjúsági rendezvényén, az Éjszakai Forratagon.

Októberben jelzést kaptunk arról, hogy a Mezeiváros - Ürgés városrészben létesített játszótéren több alkalommal találtak az ödalátogató szülők és gyerekek intravénás droghasználatra utaló tárgyakat (fecskendők, kanalak, szűrők stb.) A jelzés nyomán több alkalommal jártunk az említett területen és szakszerűen összegyűjtöttük a veszélyes hulladékot. Ezt a jövőben más megkereső programokkal is folytatni szeretnénk ebben a városrészben.

### Megkereső tevékenység közösségi rendezvényeken

- Kecskemét - Éjszakai Forratag (2015.01.30., 02.27., 04.24., 05.29., 06.12., 09.25., 10.30., 11.27.)
- Kecskemét – Négycsillagos Közösségi Játékok (2015.03.27.)
- Kecskemét – Esély Nap (2015.06.15.)

### Média megjelenések:

- Kecskeméti Grátis (Petőfi Népe), 2015.04.16. – Interjú (Rév Szolgálat bemutatása)
- Gong Rádió, 2015.09.10. - Interjú (Rév Szolgálat bemutatása)
- Szuperinfó, 2015.09.16. – Reklám (Pszichotikus betegek hozzátartozóinak csoportja)
- Kecskeméti Grátis (Petőfi Népe), 2015.12.03. - Éjszakai Forratag (Réves munkatársak munkájának bemutatása)
- Alföldi Régió Magazin V. szám, 2015.12.05. – Hirdetés
- Hozzátartozói csoportunk hirdetése rendszeresen megjelenik a [www.kecskem.hu](http://www.kecskem.hu) felületen.

Programjainkról, szolgáltatásainkról és projektjeinkről folyamatosan tájékoztatást adunk honlapunkon: [www.revkecskem.hu](http://www.revkecskem.hu), valamint Facebook oldalunkon.

### Megkereső tevékenység során terjesztett edukációs kiadványok

1. A Katolikus Karitással közösen az alábbi ingyenes kiadványok kiadásában és terjesztésében vettünk részt:

Ralf Schneider: Szenvedély? Betegség?

Andreas Lehmann, Wolfgang Gruner: Alkohol-függő? Kiutak egy betegségből

Walter Kindermann: Drogveszély és drogfüggőség

Rainer Dűffort: Tanácsok játékszenvedélyeseknek és hozzátartozóiknak

W. Poser, Roscher, S. Poser: Tanácsok gyógyszerfüggőknek és hozzátartozóiknak

M. Langlotz-Weis: Tanácsok étkezési zavarokban szenvedőknek

2. Kalauz (drogprevenációs szóróanyagok szülők és diákok részére)

3. Vágod?(drogprevenációs kiadvány diákok részére)

4. Szülők iskolája (drogprevenációs kiadvány szülők részére)

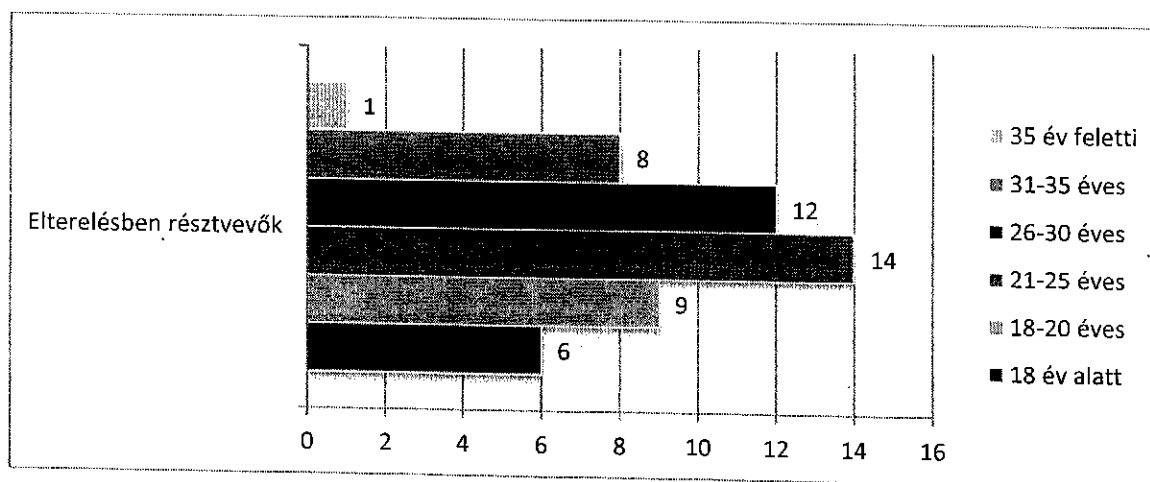
### 3. Megelőző-felvilágosító szolgáltatás („elterelés”)

Megelőző-felvilágosító tevékenységet Bács-Kiskun megyében csak a Rév, valamint a kalocsai székhelyű Iránytű 2008 Segítő Egyesület végez. A Rév kötelező ellátási területe kiterjed Pest megyére is. A tevékenység szakmai tartalmát a 42/2008. (XI. 14.) EüM-SzMM együttes rendelet szabályozza.

A megelőző-felvilágosító tevékenység, mint az ún. elterelés egyik szolgáltatása az alkalmi droghasználók segítségét célozza. Az ellátást igénybe vevőket a rendőrség, ügyészség, vagy bíróság küldi elterelésre. A 6 hónapig tartó korrekív-készségfejlesztő tevékenység célja a felvilágosítás, az absztinencia kialakítása, megtartása, életvezetési tanácsadás. Intézményünk kidolgozott egy általános megelőző-felvilágosító programot, mely az egyéni fejlesztési tervek keretében szolgál. Az eltereltek egyéni beavatkozási tervek szerint vesznek részt a programban. Az elterelésben részt vevők úgynevezett előzetes állapotfelmérését a Megyei Kórház Addiktológiai Gondozója végzi. 2015-ben 30 fő állapotfelmérését végezték.

2015-ben az elterelésben részt vevők száma összesen 50 fő (47 férfi, 3 nő) volt. Ebből 16 fő előző évben kezdte meg a megelőző-felvilágosító szolgáltatást, 34 fő ebben az évben.

#### Elterelésben résztvevők életkor szerinti megoszlása



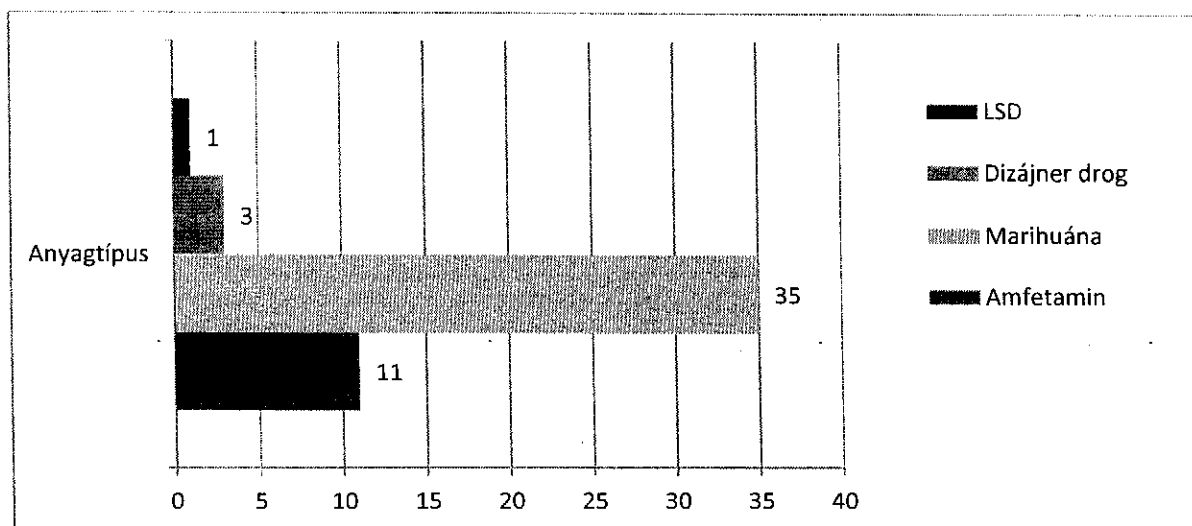
Az elterelésben résztvevők létszáma összesen 50 fő, ebből 26 fő 20 és 30 év közötti fiatal. Hat fő 18 év alatti és egy fő 35 év feletti.

A megelőző-felvilágosító szolgáltatást elvégezte és igazolást kapott 26 fő, a folyamat 3 fő esetében szakadt meg.

### Állandó lakhely szerinti megoszlás

Bács Kiskun megye		Egyéb	
Városföld	1	Cegléd	9
Kiskunhalas	2	Újlengyel	1
Fülöpszállás	1	Békéscsaba	1
Tiszaalpár	2	Törtel	1
Drágszél	1	Nagykőrös	1
Szabadszállás	1	Terem	2
Szentkirály	1	Szeged	1
Helvécia	2		
Kecskemét	15		
Solt	1		
Bócsa	1		
Tiszaújváros	1		
Soltvadkert	1		
Tiszaug	1		
Lakitelek	1		
Ballószög	1		
Kunszentmiklós	1		
<b>Összesen:</b>	<b>34</b>		<b>16</b>

### Szerhasználatuk szerinti megoszlás



## EGYÉB SZOLGÁLTATÁSOK

### I. Drogprevenációs tevékenység

**Intézményünk rendelkezik az Országos Egészségfejlesztési Intézet Tanúsítványával (száma: 5/2014.), így a Rév prevenációs programja megfelel a 20/2012. (VIII. 31) EMMI rendelet 128. §. alapján szabályozott iskolai egészségfejlesztési kritériumoknak:**

*A nevelési-oktatási intézmény ...csak olyan, a nevelési-oktatási intézménnyel jogviszonyban nem álló szakember vagy szervezet programjait, alkalmazásában álló munkatársát vonhatja be tanórai vagy gyermek, tanuló részére szervezett egyéb foglalkozás vagy egyéb egészségfejlesztési és prevenációs tevékenység megszervezésébe, aki vagy amely rendelkezik minőségbiztosított egészségfejlesztési, prevenációs programmal és az egészségpolitikáért felelős miniszter által kijelölt intézmény szakmai ajánlásával. (r. 128. § (7.pont)*

Bács-Kiskun megye területén, Kecskeméten és az ellátási terület településein az alábbi prevenációs szolgáltatásokat nyújtjuk:

- Iskolai drogmegelőző programok diákoknak (ebben az esetben pályázati forrásbevonásban is tudunk közreműködni);
- Iskolai kortársképző és kortárs-segítő képzések bonyolítása (forrásbevonással is);
- Tantestületek drogprevenációs tájékoztatóinak tartása, (akkreditált) képzések szervezése, megtartása;
- Drogprevenációs szülői értekezletek tartása;
- Ifjúsági szabadidős rendezvényeken való megjelenés drogprevenációs sátorral (szóróanyagokkal, személyes tanácsadással);
- Diákotthonok, gyermekvédelmi bentlakásos intézmények prevenációja.

Az iskolán belüli drogprevenációban jellemző a tréningjellegű foglalkozások tartása az iskolai órákon, ahol a szenvedélybetegségekről, az „anyagokról” adekvát információkat kapnak a diákok, ill. foglalkozhatnak egyes, a szerhasználatot kivédő készségek fejlesztésével. A szülői értekezlet a szülők számára nyújt sok hasznos információt, tanácsot a drogokról és a serdülő gyermekek pszichés jellemzőiről.

*A Kalocsa-Kecskeméti Főegyházmegye fenntartásában működő iskolákban tartott prevenciós foglalkozások*

Helyszín	Időpont	Osztály	Óraszám össz.
Kiskunhalas, Szent József Katolikus Általános Iskola és Óvoda	2015. 01. 13.	8. a, 8. b	4 óra
II. János Pál Katolikus Általános Iskola és Óvoda Tázlári Tagintézménye	2015. 01. 26.	8. o.	2 óra
Jánoshalma, Szent Anna Katolikus Óvoda és Általános Iskola	2015. 03. 18.	8. o.	2 óra
Kiskunhalas, II. Rákóczi Ferenc Szakközépiskola	2015. 04. 10.	9. a, 9. b, 9. c	6 óra
Kecel, II. János Pál Katolikus Általános Iskola és Óvoda	2015. 05. 04.	8. a, 8. b, 8. c, 8. d	8 óra
Kecskemét, Szent Imre Katolikus Óvoda és Általános Iskola	2015. 05. 13.	8. a, 8. b	4óra
<b>Összesen: 6 iskola</b>	<b>6 nap</b>	<b>13 osztály</b>	<b>26 óra</b>

*Szolnoki Műszaki Szakközép- és Szakiskola tagintézményei*

Helyszín	Időpont	Osztály	Óraszám össz.
Baross Gábor Gépipari, Közlekedési Tagintézmény	2015. 02. 06.; 02. 09.; 02. 13.	9. a, 9. b, 9. c, 9. d.10. a, 10. b.	6x5=30 óra
Építészeti, Faipari Tagintézmény	2015. 02. 16.; 02. 20.	9. a, 9. b, 9. c, 9. c	4x5=20 óra
Jendrassik György Gépipari tagintézmény	2015. 02. 23.	9. a, 9. b, 9. c	3x5=15 óra
Pálfy – Vízügyi Tagintézmény	2015. 03. 02.; 03. 06.	9. a, 9. b, 9. c, 9. d, 9. e	5x5=25 óra
<b>Összesen: 4 iskola</b>	<b>8 nap</b>	<b>18 osztály</b>	<b>90 óra</b>

*Kortárssegítő csoportok (30 órás képzések)*

Helyszín	Időpont	Osztály	Óraszám össz.
Baross Gábor Gépipari, Közlekedési Tagintézmény	2015. 03. 16-18.	9. a, 9. b, 9. c, 9. d. 10. a, 10. b.	3 x 10 = 30 óra 16 fő
Építészeti, Faipari Tagintézmény	2015. 03. 30-31, 04. 01.	9. a, 9. b, 9. c, 9. d, 9. e	3 x 10 = 30 óra 15 fő
Jendrassik György Gépipari tagintézmény	2015. 04. 13-15.	9. a, 9. b, 9. c, 9. c	3 x 10 = 30 óra 12 fő
Pálfy – Vízügyi Tagintézmény	2015. 04. 27-29.	9. a, 9. b, 9. c	3 x 10 = 30 óra
<b>Összesen: 4 iskola</b>	12 nap	55 tanuló	4 x 30 = 120 óra

*Kecskeméti ESZII Gyermekjóléti Szolgálat nyári táborában tartott prevenciós program*

Helyszín	Időpont	Osztály	Óraszám össz.
Rév Szenvedélybetegek-segítő Szolgálat	2015. 06. 24.	5-8. osztály	4 óra, 12 fő
Rév Szenvedélybetegek-segítő Szolgálat	2015. 07. 01.	5-8. osztály	4 óra, 8 fő
<b>Összesen: 2 csoport</b>	2 nap	20 fő	8 óra

*Prevenciós program a Helvécia, Ballószög Általános Iskola tagintézményeiben*

Helyszín	Időpont	Osztály	Óraszám össz.
Kossuth Lajos Általános Iskola Intézményegység	2015. 09. 04.; 15.; 22.	5-8. osztály 4 db osztály	5 x 4 = 20 óra
Helvécia Ballószög Általános Iskola és Óvoda	2015. 09. 02.; 14.; 22.	5-8. osztály 4 db osztály	5 x 4 = 20 óra
<b>Összesen: 2 iskola</b>	6 nap	8 db osztály	40 óra



*Kortárs klubok (12 órás foglalkozások)*

Helyszín	Időpont	Osztály	Óraszám össz.
Kossuth Lajos Általános Iskola Intézményegység	2015. 10. 09.; 16.	5-6. osztály	2 x 6 = 12 óra, 16 fő
Helvécia Ballószög Általános Iskola és Óvoda	2015. 10. 15.; 19.	5-6. osztály	2 x 6 = 12 óra, 16 fő
<b>Összesen: 2 iskola</b>	<b>4 nap</b>	<b>4 osztály</b>	<b>24 óra, 32 fő</b>

*Prevenációs foglalkozás Drégelypalánkon*

Helyszín	Időpont	Osztály	Óraszám össz.
Drégelypalánki Szondi György Általános Iskola	2015. 09. 30.	5-8. osztály	4 óra, 16 fő
<b>Összesen: 1 iskola</b>	<b>1 nap</b>	<b>16 fő</b>	<b>4 óra</b>

*Kecskeméti Belvárosi Zrínyi Ilona Általános Iskola Tagintézményei*

Helyszín	Időpont	Osztály	Óraszám össz.
Tóth László Általános Iskola	2015. 09. 28.	8. a, 8. b	2 x 3 = 6 óra
Magyar Ilona Általános Iskola	2015. 10. 02.	6-7. osztályokból alkotott csoport	2 x 2 = 4 óra
<b>Összesen: 2 iskola</b>	<b>2 nap</b>	<b>5 osztály</b>	<b>10 óra</b>

*A Szer-telen Tiszakécskéért (KAB-ME-15-A) program keretében tartott  
prevenációs foglalkozások*

<b>Helyszín</b>	<b>Időpont</b>	<b>Osztály</b>	<b>Óraszám össz.</b>
Móricz Zsigmond Általános Iskola és Gimnázium	2015. 10. 02.; 05.; 06.; 12.; 13.; 14.; 20.; 21.	9. a; 9. b; 9. ny; 10. a; 10. b; 11. a; 11. b	7 x 5 = 35 óra
Tiszakécskei Református Kollégium Általános Iskolája és Gimnáziuma	11. 11.; 17.; 27.	9. o. 10. o. 11. o.	3 x 5 = 15 óra
Móricz Zsigmond Általános Iskola, Gimnázium, Szakiskola és Diákotthon	11. 16.; 18.; 23.; 25.; 30.; 12. 08.	9. a; 9. b; 9. c; 10. a; 10. b; 10. c	6 x 5 = 30 óra
<b>Összesen: 3 iskola</b>	<b>17 nap</b>	<b>16 osztály</b>	<b>80 óra</b>

*Kortárs csoport (20 óra) a Spartacus Közösségi Térben*

<b>Helyszín</b>	<b>Időpont</b>	<b>Osztály</b>	<b>Óraszám össz.</b>
Kecskeméti Spartacus Sportkör és Közösségi Tér	2015. 11. 14.; 28.	9-11 osztály	2 x 10 = 20 óra, 20 fő
<b>Összesen: 1 helyszín</b>	<b>2 nap</b>	<b>20 fő</b>	<b>20 óra</b>

*Norvég Civil Alap általfinanszírozott kortárs segítő képzés*

<b>Helyszín</b>	<b>Időpont</b>	<b>Osztály</b>	<b>Óraszám össz.</b>
Eleven közösségi tér, Rév Szenvedélybeteg-segítő Szolgálat	2015. 09. 10-12. 17. folytatódik 2016-ban	9-11 osztály	36 óra
<b>Összesen: 2 helyszín</b>			<b>36 óra</b>

## II. Oktatás, képzés

A szociális szakemberek képzésében, mint gyakorlati helyet biztosító intézmény veszünk részt. Az alábbi felsőoktatási intézmények szociális munkás és szociálpedagógus hallgatói töltötték nálunk gyakorlati idejüket:

- Károli Gáspár Református Egyetem (7 fő, ebből 2 fő 10 órás gyakorlat, 5 fő 30 órás gyakorlat),
- Szegedi Tudományegyetem Egészségtudományi Kar (1 fő 450 órás gyakorlat)
- Veszprémi Hittudományi Egyetem (1 fő, 450 órás gyakorlat)
- Humán Szakközépiskola (4 osztálynak intézménylátogatás).

Ebben az évben is részt vettünk a tanya-és falugondnokok továbbképzéseiben, kortárs-segítők képzésében, önkéntes segítők képzésében.

### Akkreditált szakmai továbbképzések (tanfolyamok)

- 2015. szeptember - november között „Segítő szakemberek felkészítése szenvedélybetegekkel és azok hozzátartozóival való hatékony munkára” címmel továbbképzést tartottunk 18 fő szociális szakember részére Kiskunhalason. A továbbképzés pontértéke 40 pont. (A program engedélyszáma: T-02-281/2013).
- 2015. novembertől – 2016. január között, „Segítő szakemberek felkészítése szenvedélybetegekkel és azok hozzátartozóival való hatékony munkára” címmel továbbképzést tartunk 23 fő szociális szakember részére Tiszakécskén. A továbbképzés pontértéke 40 pont. (A program engedélyszáma: T-02-281/2013).

### A Máltai Szeretetszolgálat Kecskeméti Csoportjának munkatársai és önkéntesei részére:

„Drog és hajléktalanság. Addiktológiai alapismeretek és a drogkarrier lefutása különös tekintettel a hajléktalan ellátásban megjelenő kliensekre” (2015.09.10. és 2015.11.23).

### Ellátottaink részére:

„Figyelj rám! Figyelek rád!” (hátrányos helyzetű családok egymás közti kommunikációjának javítása), 2015 január és november hónapban 12 fő részvételével.

## III. Önszolgáltató csoportok

Névtelen Alkoholisták (AA) nyílt gyűlés:	hétfő 17.00 – 18.00 óra
Névtelen Alkoholisták (AA) lépés gyűlés	kedd 17.00 – 18.00 óra
Családtagi csoport (AL-Anon)	szerda 16.30 – 18.00 óra
Szenvedélybetegek felnőtt gyermekei (ACA)	szerda 17.00-18.00 óra

#### IV. Segélyezés

A Főplébániai Karitás Alapítvány segélyezési tevékenységet elsősorban akkor folytat, ha az ellátottak szükségletei feltétlenül indokolják és más forrás nem áll az ellátott rendelkezésére. A segélyezés az alapfeladatok ellátást szolgálja: Szenvedélybetegek esetében gyakran segélyezünk azért, hogy az ellátott olyan helyzetbe kerüljön, amely szükséges a szenvedélybetegsége leküzdéséhez (kórházi tartózkodás lehetővé tétele, rehabilitációs és gyógyító intézmények felkereséséhez útiköltség, stb.). A pszichiátria betegek esetében a segélyezés célja leggyakrabban az állapotuk stabilizálásához szükséges gyógyszerek kiváltásban való segítségnyújtás (gyógyszer hiányában az állapotromlás bekövetkezése valószínűsíthető).

Az év során segélyezésre fordított összeg mindösszesen 1.876.000 forintot tett ki.

Az általános gyógyszersegélyen felül 136 doboz injekciót váltottunk ki (Risperdal Consta, Xeplion, Haloperidol, Cisordinol, Zypadhera, Fluanxol injekciók) az ellátottak részére.

A Római Katolikus Főplébánia élelmiszer adománya

Ssz.	Élelmiszer	2012.	2013.	2014.	2015.
1.	liszt	185 kg	320 kg	361 kg	404 kg
2.	cukor	210 kg	310 kg	304 kg	357 kg
3.	tészta	305 kg	341 kg	398 kg	444 csomag
4.	só	20 kg	23 kg	15 kg	30 kg
5.	rizs	140 kg	167 kg	128 kg	136 kg
6.	burgonya	59 kg	40 kg	-	-
7.	olaj	92 l	75 l	108 l	78 l
8.	konzerv	295 db	395 db	409 db	488 db
9.	alma	-	-	321 kg	-

A nagytemplomi gyűjtéséből származó élelmiszer adományból, összesen 519 élelmiszer csomagot állítottunk össze, és osztottunk ki.

A Katolikus Karitás – Caritas Hungarica közreműködésével kiosztásra került 126 kg alma (25 család részére), 210 kg burgonya (21 család részére), valamint 144 db hosszú és 144 db rövidnadrág.

A Szent – Imre Általános Iskola és az Kecskeméti Széchenyivárosi Arany János Általános Iskola tanulói 45 db „cipős dobozt” állítottak össze játékokból és könyvekből, melyet karácsonykor osztottunk ki ellátottaink gyermekei részére

Svédországból hat alkalommal kaptunk ruhaadományt (férfi-, női-, gyermekruha, ágynemű, játék) melyből ruhabőrzét rendeztünk ellátottaink és családtagjaik részére.

## FINANSZÍROZÁSI, GAZDÁLKODÁSI ADATOK

## Alapfinanszírozási adatok (projektek nélkül)

<b>Bevételek</b>	ezer Ft.
Nemzeti Rehabilitációs és Szociális Hivatal (közösségi ellátásokra)	28 300
Magyar Államkincstár	16 500
Kecskemét M. J. Város Önkormányzata	9 000
Lajosmizse és Tiszakécske városok (nappali intézményre)	1 000
Közhasznú tevékenység bevétele	4 500
Főplébániai Karitás Alapítvány fenntartói támogatása	4 048
Főplébániai Karitás Alapítványtól és adományozóktól segélyezésre	1 867
<b>Bevételek összesen</b>	<b>65 215</b>
<b>Kiadások</b>	
Személyi jellegű kiadások	47 839
Dologi kiadások	15 500
Segélyezés (2016. évre áthúzódó tételekkel együtt)	1 876
<b>Kiadások összesen</b>	<b>65 215</b>

## Programfinanszírozásban megvalósult tevékenység bevételei és kiadásai (ezer Ft.)


<b>Támogató</b>	<b>Címe, projektszáma</b>	<b>Bevétel/Kiadás (ezer Ft.)</b>
Hajléktalanokért Közalapítvány	Alacsonyküszöbű szenvedélybetegek ellátása, szaktanácsadás 2015-16-KONV-213	590
Kecskemét Megyei Jogú Város Önkormányzata	„Figyelj rám! Figyelek rád!” kommunikációs tréning ellátottaknak	50
Norvég Civil Támogatási Alap	„Miénk itt a tér?” projekt NCTA-2014-8097-D	1 548
Emberi Erőforrások Minisztériuma	„Szenvedélybetegek felépülési folyamatának támogatása” KAB-FF-15-21963	600
Emberi Erőforrások Minisztériuma	„Kábítószer-prevenációs programok támogatása” KAB-ME-15-A-22251	721
Mezőgazdasági és Vidékfejlesztési Hivatal	Suzuki Vitara terepjáró gépkocsi vásárlása	6 327
<b>Bevont forrás és kiadások összesen</b>		<b>9 509</b>

A Rév alapműködésének finanszírozása, valamint kiegészítő szakmai programjainak összes bekerülése költsége 2015. évben 74.724.000 forintot tett ki.

Jóváhagyta:

Kecskemét, 2016. január 14.

**FŐPLÉBÁNIAI KARITÁSZ  
ALAPÍTVÁNY 4.sz.**  
6000 Kecskemét, Plébánia köz 1.  
Adószám: 18358607-1-03

  
(Dr. Jéney Gábor)  
a kuratórium elnöke

Handwritten text or stamp at the bottom center of the page, which is mostly illegible due to fading. The text appears to be a date and possibly a signature or office name.