



**Kecskemét Megyei Jogú Város Közgyűlésének
ALPOLGÁRMESTERE**

ELŐTERJESZTÉS

**Kecskemét Megyei Jogú Város Közgyűlése
Városüzemeltetési és Fejlesztési Bizottság**

**2021. december 13-án
tartandó ülésére**

Tárgy: 2021-2022. évi téli üzemeltetési terv véleményezése

Az előterjesztést készítette: Mérnöki Iroda
Öveges László irodavezető
Közterületfenntartási és Beruházási Osztály
Horváth András osztályvezető

Kezelési megjegyzés:

Döntési változatok száma: 1

Mellékletek: Kecskemét Megyei Jogú Város Önkormányzatának Téli Üzemeltetési Terve
2021-2022.

Véleményezésre megkapta:

Egyéb szervezet, külső szakértő: Kecskeméti Városüzemeltetési Nonprofit Kft.

Megtárgyalta:

Törvényességi észrevételem nincs:


Dr. Mayer Endre
jegyző



**KECSKEMÉT MEGYEI JOGÚ VÁROS KÖZGYŰLÉSÉNEK
ALPOLGÁRMESTERE**

Ügyiratszám: 24459-2/2021.

**ELŐTERJESZTÉS
Kecskemét Megyei Jogú Város Közgyűlésének
Városüzemeltetési és Fejlesztési Bizottság
2021. december 13-án tartandó ülésére**

Tárgy: 2021-2022. évi téli üzemeltetési terv véleményezése

Tisztelt Bizottság!

A közúti közlekedésről szóló 1988. évi I. törvény (továbbiakban: Kkt.) 33. § (1) bekezdés b) pont bb) alpontja alapján a helyi közutak tekintetében a kezelő az önkormányzat, mely a 34. § (5) bekezdése szerint a közút tisztántartásáról, a hó eltakarításáról, továbbá az út síkossága elleni védekezésről is gondoskodik. A helyi közutak kezelésének szakmai szabályairól szóló 5/2004. (I. 28.) GKM rendelet melléklete (továbbiakban: Szabályzat) tartalmazza az ezzel összefüggő rendelkezéseket.

A Szabályzatnak a téli üzemeltetési terv előírásait tartalmazó D) függeléke az alábbiak szerint rendelkezik.

A helyi közút kezelőjének minden évben – november 10-ig – téli üzemeltetési tervet indokolt készítenie (vagy a téli üzemeltetés végzésére megbízott szervezettel készíttetnie), megfelelő előkészítés, szervezés és megállapodás(ok) megkötése alapján. A téli üzemeltetési terv tartalmazza az üzemeltetés megoldási módját, rendszerét és felelőseit. Városokban és kiemelt (pl. idegenforgalom miatt, vagy egyéb szempontból jelentős) településeken a téli üzemeltetési tervet célszerű teljes körűen, minden részletre kiterjedően összeállítani, az érdekeltekkel és a lakossággal fő vonalakban ismertetni, illetve arról tájékoztatást adni.

A téli üzemeltetési tervnek tartalmaznia kell – a település közúthálózata és a jelentős létesítmények elhelyezkedése ismeretében – városi, települési alaptérképen

- a rendszeres ellenőrzésbe és teljes védekezésbe (örjáratos rendszerbe) kijelölt útvonalakat,
- az időszakos ellenőrzésbe és veszélyes helyeken (pl. 4%-nál nagyobb emelkedőjű útszakaszok) a szakaszos védekezésbe (rayonos rendszerbe) kijelölt útvonalakat, valamint azokat a helyeket, ahol jelentős közérdekű létesítmény van,
- a hóeltakarító gépek útvonalait, azok fontossági sorrendjét,

- a védekezésbe be nem vont ún. „fehér utakat”,
- a térképen ezen túlmenően célszerű bejelölni a
 - = a géptároló helyeket,
 - = a szóróanyag depónia helyeit,
 - = a hólerakó helyeket.

A téli üzemeltetési terv szöveges részének a következő főbb kérdéseket indokolt tárgyalnia:

- a téli üzemeltetésben résztvevő személyek oktatási anyaga (tematikája),
- az úttartozékok pótlása és láthatóságának biztosítása,
- a burkolat- és padkahiabák megszüntetése,
- a hóakadályt előidéző növényzet eltávolítása,
- a hordozható hóvédművek elhelyezése,
- az ügyeleti vagy a készenléti szolgálat megszervezése,
- az olvasztó- és érdesítő anyagok éves szükségletének ütemezett beszerzése és megfelelő tárolása,
- a hidakkal kapcsolatos különleges előírások rögzítése, ismertetése (ilyen pl. a sózás tilalma, az általánostól eltérő tisztántartás),
- a téli üzemeltetés gépi eszközeinek előkészítése, az üzemanyag biztosítása, az adapterek felszerelése, a szórógépek bemérése, a gépszemlék megtartása,
- a téli üzemeltetésben részt vevők szociális ellátásának megszervezése,
- a bérelt és rendkívüli esetre lekötött gépek szerződéseinek megkötése,
- a téli időjárás meteorológiai szolgáltatásainak megszerzése,
- a forgalomlezárási pontok kijelölése,
- a kötelező hólánc elrendelésével kapcsolatos előkészítés,
- a forgalomlezáró és -terelő jelzőtáblarendszerek előkészítése,
- a hólerakóhelyek kijelölése,
- a vízelnyelők és azok környezete megtisztítása lehetőségeinek feltárása,
- rendkívüli hómunkások felvételére vonatkozó előkészületek foganatosítása.

A téli üzemeltetési tervben fel kell sorolni

- az ellenőrzésbe és a védekezésbe bevont szervek, személyek nevét, címét, telefonszámát,
- a nagyobb településeken az ügyelet helyét és telefonszámát,
- rendkívüli esetben az egyéb szervek részéről bevonható személyeket (szervezeteket).

A téli üzemeltetésben részt vevő személyeket (előre elkészített tematika szerint) oktatásban szükséges részesíteni, ennek lehetőségét a tervben meg kell jelölni.

Indokolt, hogy a téli üzemeltetési terv tartalmazza az egyes közutak védekezési rendszerbe sorolását, melyben figyelembe kell venni a domborzati, vonalvezetési adottságokat és az érvényes környezetvédelmi előírásokat, valamint azt, hogy a felmerülő időjárási helyzetekben milyen intézkedések szükségesek.

Védekezési rendszerek:

- *őrzéstartos út*: az az útszakasz, amelyen a védekezés a teljes úton rendszeresen vegyi vagy érdesítő anyaggal történik – éjjel-nappal – a síkosság függvényében; az őrzéstartos rendszerbe (rendszeres ellenőrzés és teljes védekezés) az I., II. és a III. közútkezelési szolgáltatási osztályba sorolt és egyéb szempontból kiemelt közutak tartoznak;
- *rayonos út*: olyan út, ahol a védekezés nem terjed ki a teljes hosszra és maga a védekezés szakaszos; a munkavégzés beosztását az üzemeltetési tervben szükséges rögzíteni; a

rayonos rendszerbe (időszakos ellenőrzés és veszélyes helyeken szakaszos védekezés) a IV., V. és a VI. közútkezelési szolgáltatási osztályba sorolt egyes közutak tartoznak;
 – *fehér út*: olyan út, ahol síkosság elleni védekezés nincs, az ellenőrzés csak az úellenőrzés gyakoriságával történik; a hóeltakarítás csak az őrjáratos és a rayonos útvonalak, útszakaszok hóeltakarítása utánra ütemezhető úgy, hogy biztosítsa az út személygépkocsival való járhatóságát; az ún. „fehér út” üzemeltetési rendszerbe tartoznak a IV., az V. és a VI. közútkezelési szolgáltatási osztályba tartozó (nem őrjáratos, illetve rayonos besorolású) utak.

Kecskemét Megyei Jogú Város Önkormányzata Közgyűlésének a Közgyűlés és Szervei Szervezeti és Működési Szabályzatáról szóló 4/2013. (II. 14.) önkormányzati rendelete (továbbiakban: SZMSZ) 3. melléklete 1.11. pontja szerint a polgármester gondoskodik a közút tisztántartásáról, a hó eltakarításáról, továbbá az út síkossága elleni védekezésről.

A hó- és síkosság-mentesítési feladatokat az önkormányzat és a Kecskeméti Városüzemeltetési Nonprofit Kft. között fennálló közfeladat-ellátási szerződés alapján nevezett közszolgáltató végzi. A közszolgáltató a téli üzemeltetési tervre vonatkozó javaslatát benyújtotta.

Az SZMSZ 2. melléklete 6.4.13. pontja szerint a Városüzemeltetési és Fejlesztési Bizottság véleményezi a hó- és síkosság-mentesítéssel kapcsolatos kérdéseket.

A fentiekre figyelemmel kérem a Tisztelt Bizottságot, hogy Kecskemét Megyei Jogú Város Önkormányzata 2021-2022. évi téli üzemeltetési tervét véleményezni szíveskedjen.

Kérem az előterjesztés megvitatását és a határozat-tervezet elfogadását.

Kecskemét, 2021. december 7.




Falu György Tamás
alpolgármester

HATÁROZAT-TERVEZET

...../2021.(XII. 13.) VFB. számú határozat
2021-2022. évi téli üzemeltetési terv

A bizottság megtárgyalta Falu György Tamás alpolgármester fenti tárgyban készült, 24459-2/2021. számú előterjesztését, és az alábbi határozatot hozta:

A bizottság a fenti tárgyban készült tervet szakmailag megfelelőnek tartja.

Határidő: értelemszerűen

Felelős: Falu György Tamás alpolgármester

**Kecskemét Megyei Jogú Város
Önkormányzata**

**Téli Üzemeltetési Terve
2021-2022.**

Kecskemét Megyei Jogú Város Önkormányzatának úthálózatán téli időszakban mintegy

- 206 km hosszúságú 1 182 810 m² felületű szilárd burkolatú úton,
- 67,6 km hosszúságú 163 498 m² felületű kerékpárúton és járdán, valamint megközelítőleg
- 336 km hosszúságú földúton

kell a síkosság-mentesítésről és a lehullott hóréteg eltávolításáról gondoskodni.

Ezen túlmenően 309 db autóbusz járdasziget, és 253 db kijelölt gyalogos-átkelőhely síkosság-mentesítését, hóeltakarítását kell elvégezni, melyre 5 darab 3,5 tonnás platós gépjármű áll rendelkezésre, 55 fő kézi munkaerővel.

A Főtérről folyamatos hó- és síkosságmentesítéséről 14 fő köztisztasági dolgozó gondoskodik.

Az önkormányzat és a Kecskeméti Városüzemeltetési Nonprofit Kft között fennálló Közfeladat-ellátási szerződés 5. számú módosítása alapján a közlekedési területek téli útüzemeltetését a Kecskeméti Városüzemeltetési Nonprofit Kft (a továbbiakban: KVÜ) látja el. A feladatellátást 2021. október 15 – 2022. április 15. közötti időszakban végzi a téli útüzemeltetési terv szerint.

Az önkormányzatnál a feladat ellátás ellenőrzése a Közterületfenntartási csoport feladata. A csoport indokolt esetben a beavatkozások ellenőrzése érdekében ügyeletet tart.

A KVÜ teljeskörű felelősséggel gondoskodik a hó- és síkosságmentesítéssel kapcsolatos feladatok ellátásáról, a munka elvégzéséhez szükséges személyi és tárgyi feltételek biztosításáról, az előírt munkavédelmi, közlekedésbiztonsági és egyéb oktatások lebonyolításáról (4. melléklet szerint), továbbá a téli útüzemeltetésben résztvevők szociális ellátásáról. A színvonalas feladatellátás érdekében alvállalkozókat alkalmazhat, közmunkások segítségét kérheti. Szükséges esetben megszervezi, és lebonyolítja a rendkívüli hómunkások felvételéhez szükséges feladatokat, ennek során kapcsolatot tart az önkormányzattal.

A KVÜ amennyiben az időjárási helyzet szükségessé teszi elrendeli a téli útüzemeltetési készenlétet. Ennek keretében:

- Beindítja az őrjáratot.
- Napi 24 órában ügyeleti szolgálatot lát el fogadva a bejelentéseket.
- Elrendeli a dolgozók számára az otthoni készenlétet.

Az ügyeleti szolgálatot ellátó személyek végzik a beavatkozást végző járművek koordinálását, kapcsolattartást az önkormányzattal és az alábbi szervekkel, valamint a lakossággal:

- Bács-Kiskun Megyei Rendőrfőkapitányság 6000 Kecskemét, Batthyány utca 14., telefonszáma 76/481-4245
- Bács- Kiskun Megyei Katasztrófavédelmi Igazgatóság 6000 Kecskemét, Deák Ferenc tér 3., telefonszáma 76/502-014

Az ügyelet helye a KVÜ telephelye Kecskemét Béke fasor 71/a, telefonszáma 30/515-6323.

Az ügyeleti szolgálatot a Kecskeméti Városüzemeltetési Nonprofit Kft. 3 ügyeletvezetője végzi, akik a fenti ügyeleti telefonszámon érhetőek el.

A KVÜ rendelkezésére álló géppark:

Beavatkozásra igénybe vehető gépek

7 db Nagyteljesítményű gépjármű sósózóval +hóekével felszerelve

(2 db saját)

(közutak)

2 db Nagyteljesítményű sósózóval felszerelt gépjármű

(közutak)

1 db Holder Muvo eszközhordozó hóseprűvel, sósózóval (saját)

(főtérről és környéke)

1 db Holder Muvo eszközhordozó hóseprűvel, sószóróval (saját)	(főtér és környéke)
6 db Kisteljesítményű gépjármű sószóróval +hóekével felszerelve (2 db saját)	(járdák, kerékpárutak)
2 db Kisteljesítményű gépjármű hóekével felszerelve	(járdák, kerékpárutak)
8 db Nagyteljesítményű hóekével felszerelt munkagép	(külterületi utak)
<u>Rendkívüli időjárás esetén bevethető gépek:</u>	
4 db gréder	
4 db homlokrakodó (1 db saját)	
1 db dózer	
10 db nyerges, 18 db. 4 tengelyes jármű hó elszállításra.	
15 db nagyteljesítményű munkagép (homlokrakodó, gréder) alvállalkozóknál lekötve.	

A KVÜ és alvállalkozói kötelesek a beavatkozás megkezdéséig a gépparkot felkészíteni a téli üzemre és a feladatellátás során gondoskodni a géppark üzemeltetéséről.

A KVÜ teljeskörűen gondoskodik a védekezés során szükséges olvasztó- és érdesítőanyagok beszerzéséről, szakszerű tárolásáról és folyamatos biztosításáról. A tárolás helyszíne: 6000 Kecskemét, Szolnokihegy 118. (MEGA-SPED Kft.)

Kizárólag érdesítő anyag használható síkosságmentesítésre a Mindszenti körúton a Csukáséri főcsatorna felett lévő közúti híd környezetében (a Kecskemét – Szolnok és a Cegléd – Szeged vasútvonalak vasúti csomópontjai közötti útszakaszon). A fás szárú növények védelméről szóló 346/2008. (XII. 30.) Korm. rendelet 5.§ (2) bekezdésében foglalt előírásokra figyelemmel a kijelölt területeken (parkokban) a hagyományos útszóró só helyett a környezetbarát jégoldó granulátumot vagy pelyhet használnak.

Hó lerakóhelyként elsődlegesen a KVÜ telephelye van kijelölve.

A KVÜ a feladatellátás során az Országos Meteorológiai Szolgálat adatainak beszerzéséről rendszeresen gondoskodik.

A téli üzemeltetési időszakban a KVÜ fokozott figyelemmel gondoskodik az úttartozékok pótlásáról és láthatóságának biztosításáról, a balesetveszélyes burkolat- és padkahiáb megszüntetéséről, továbbá a forgalomlezáró és -terelő jelzőtáblarendszerek biztosításáról.

A feladatellátás folyamatosan történik, a szükséges munkákat egyes jelzőtáblánál az észleléstől, vagy a megrendeléstől számított 8 órán belül, egyéb feladatok esetében a megrendeléstől számított 48 órán belül kell elvégezni.

A KVÜ feladata hóakadályt előidéző növényzet szükség szerinti eltávolítása is.

Az Önkormányzat és a BÁCSVÍZ Zrt. között fennálló szerződés alapján biztosított a víznyelők szükség szerinti tisztítása.

A helvi közutak védekezési rendszerbe sorolása

- **Órjáros utak**

Az előző évekhez hasonlóan jelen időszakban is a tömegközlekedési, fő gyűjtő-és gerinc útvonalak, a közjárdák és kerékpárutak sózása, valamint hótólási munkái kerülnek először elvégzésre.

Összesen mintegy 95 km hosszúságú és 680 000 m² felületű szilárd burkolatú úton átlagosan 6,9 m szélességben, és mintegy 38 km hosszúságú 98 000 m² felületű kerékpárúton és járdán átlagosan 2,7 m szélességben végzünk beavatkozást.

A közutak, valamint kerékpárutak és járdák mentesítésével egyidejűleg kézi munkavégzéssel a közel 309 db autóbusz járdasziget, és 253 db kijelölt gyalogos-átkelőhely síkosság-mentesítését, és hóeltakarítását is el kell végezni.

A szózási munkák során lehetőség szerint alásózás történik, mert így sokkal hatékonyabb munkát lehet végezni, mivel a havat a járművek nem tudják a burkolatra tömöríteni, és így nem alakulnak ki jégbordás, jeges utak. A beavatkozást az észleléstől vagy bejelentéstől számított 2 órán belül kell megkezdeni.

A hó eltakarítási munkákat 5 cm hóréteg vastagság után kell megkezdeni.

Az őrjáratos utak körébe sorolt önkormányzati közutakat, kerékpárutakat és járdákat, továbbá a feladatellátásban részt vevő járműveket jelen terv 1. számú melléklete tartalmazza.

- **Rayonos utak**

Az őrjáratos utak szózását követően lehet megkezdeni az egyéb, városrészekben belüli gyűjtő- és jelentősebb forgalmú, vagy nagyobb lejtésű utak szózását, síkosság-mentesítését.

A munkákat az észleléstől számított 6 órán belül kell befejezni. A hóeltakarítási munkákat csak 10 cm vastagságú hóréteg után kezdjük meg.

A kategóriába sorolt közutakon összesen mintegy 35 km hosszon 180 000 m² felületen, átlagosan 5,4 m szélességben, kerékpárutakon és járdákon 35 km hosszon 70 000 m² felületen, átlagosan 2,1 m szélességben végzünk az utakon beavatkozást.

A rayonos utak körébe sorolt önkormányzati közutakat, kerékpárutakat és járdákat, továbbá a feladatellátásban részt vevő járműveket jelen terv 2. számú melléklete tartalmazza.

- **Fehér utak**

Az őrjáratos és a rayonos utak körébe nem sorolt bel- és külterületi burkolt és burkolatlan közutak tartoznak a „fehér utak” körébe.

A belterületi utakon szózást nem kell végezni, csak rendkívüli hideg időjárási körülmények között történik érdesítő anyaggal síkosság-mentesítés. A lehullott hóréteg eltávolítását – amennyiben a hóréteg vastagsága meghaladja a 20 cm-t – az előző két kategóriába sorolt munkák befejezését követően kell megkezdeni, és biztosítani a személyautóval való járhatóságot.

A város közigazgatási területén belül, de a lakott területen kívüli utakon nagyobb havazás, hófúvás esetén a személygépjárművel való járhatóságot kell biztosítani. A munkavégzés a belterületi utakon alkalmazottól eltérő gépparkkal történik. A hóeltakarítást ott kell megkezdeni, ahol nagyobb havazás, hófúvás tapasztalható, a többi területet pedig ezt követően kell megtisztítani.

A 3. számú melléklet tartalmazza a várostérképre felvezetve különböző színekkel az

- Őrjáratos önkormányzati közutakat,
- Őrjáratos önkormányzati kerékpárutakat, gyalogjárdákat,
- Rayonos önkormányzati közutakat,
- Rayonos önkormányzati kerékpárutakat, gyalogjárdákat,
- Magyar Közút Nonprofit Zrt. Bács-Kiskun Megyei Igazgatósága kezelésében lévő országos közutakat.

Rendkívüli időjárási körülmények esetén (hófúvás, elzárt területek, jelentős havazás) a gépek átcsoportosításával gondoskodni kell a veszélyeztetett területek megtisztításáról, és biztosítani

kell a személygépjárművel való járhatóságot. Ezt követően lehet megkezdeni az előzőek szerinti sorrendben az utak megtisztítását.

Helyzetértékelést követően eseti döntéssel rendelhető el kötelezően hólánc használata, vagy történhet forgalomlezárási pontok kijelölése. Az esetleges lezáráshoz szükséges forgalomtechnikai eszközöket a KVÜ biztosítja.

Órjáratos utak besorolása és a feladatellátáshoz rendelt géppark

1. kör: Nagyteljesítményű gépjármű sósóróval +hóekével végzi

Beniczky Ferenc utca (Csongrádi utca – Csányi János körút között), Batthyány utca, Beretvás köz, Bethlen körút, Bem utca, Budai utca, Burga utca, Búzakalász utca, Csokor utca, Csongrádi utca, Czollner tér, Daimler út, Deák Ferenc tér, Erdősi Imre utca, Halasi felüljáró mellett, Halasi úti hobbik útja, Horváth Cirill tér, Ipoly u (Halasi út – Kiskőrösi utca között), Jókai utca, Kada Elek utca, Kápolna utca, Katona József tér (Lestár tér – Bajcsy-Zsilinszky Endre utca között), Katona József utca (Mezei utca – Czollner tér között), Kiss Árpád út, Kodály Zoltán tér, László Károly utca, Lechner Ödön utca (körforgalom – Lestár tér között), Matkópusztai bekötő út, Mártírok útja, Mátis Kálmán utca, Műkerti sétány, Petőfi Sándor utca, Rákóczi út, Reptéri út, Széchenyi téri buszállomás, Szent István körút, Vörösmarty utca, Trombita utca, Barényi Béla út.

2. kör: Nagyteljesítményű gépjármű sósóróval +hóekével végzi

Béke fasor, Békéscsabai út, Bólyai utca (Békefasor – Ifjúság utca között), Borbási bekötőút, Csáktornyai utca, Csíksomlyói utca, Czollner köz, Daróczi köz (Mátyás Király körút – Lant utca között), Géza fejedelem körút, Gázló utca, Hunyadi János tér, Ifjúság utca (Liszt Ferenc – Bólyai utca között), Kandó Kálmán utca, Katonatelep buszútvonal, Kereszt utca, Kerkápolly utca, Kisfái szeméttelapi út, Kisfái mintagyümölcsöshöz vezető út, Kuruc körút, Lánchíd utca, Liszt Ferenc utca (Ceglédi út – Kandó Kálmán utca között), Liszt Ferenc utca (Béke fasor – Ifjúság utca között), Mátra utca, Mátyás Király körút, Márvány utca, Mikszáth Kálmán körút, Nagy Lajos király körút, Nyitra utca, Serleg utca, Talfája köz, Tisza utca, Vacs köz, Vaspálya utca, Vitéz János utca, 445. sz út – Kaffka M. utca szintbeli kereszteződés, 445. sz. út – Vacs köz szintbeli kereszteződés, 445. sz. út – Hegedűs köz felüljáró; 445. sz. út – Talfája felüljáró.

3. kör: Nagyteljesítményű gépjármű sósóróval +hóekével végzi

Alkony utca (Vízöntő – Eper utca között), Bagoly utca, Balaton utca, Barényi Béla út, Bíró Lajos utca, Bodzai utca, Búzavirág utca, Brassói utca (Szent László körút – Cserhát utca között), Cserhát utca, Daimler lakópark útja, Dr. Szobonya Zoltán utca, Egyetértés utca (Vízöntő utca – Eper utca között), Eper utca, Garam utca, Gábor Dénes utca, Georg Knorr utca, Homokbánya buszútvonal, Ipar utca (Mindszenti körúttól – buszmegállóig), Ipoly utca (Kiskőrösi út – Dózsa György utca között), Juhász utca, Kiskőrösi út, Klebelsberg Kunó utca, Mészöly Gyula utca, Könyves Kálmán körút, Kullai köz, Küküllő utca, Külső-Szegedi út, Matkói út, Mérleg utca, Mezei utca, Mindszenti körút, Momofoku utca, Paul Lechler utca, Párkány utca, Szabadkai utca (Halasi út – Brassói utca között), Szamos utca, Boldogasszony tér (Garam utca – Árpád körút között), Szárcsa utca, Széktó utca, Szent László körút, Szolnoki út, Téglás utca, Vályogvető utca, Weber Ede utca.

4. kör: Nagyteljesítményű gépjármű sószórával +hóekével végzi

Ady Endre utca, Akadémia körút, Bibó István utca, Bihar utca, Botond utca, Csalánosi körút, Csabay Géza körút, Fáklya utca (Nyíri út – Győzelem utca között), Forradalom utca „U” alakban, Győzelem utca (Fáklya utca – Március 15. utca között), Hétvezér utca, III. Béla körút, Iskola utca, Irinyi utca, Jász utca, Juhar utca, Körtefa utca, Lunkányi János utca, Margaréta utca, Március 15. utca, Miklóstelepi bekötőút, Nyíri út, Nyíri út folytatása, Pajtás utca (Hetényegyháza, Iskola – Putnoki János utca között), Posta utca, Putnoki János utca (Hetényegyháza, Pajtás – Kossuth Lajos utca között), Szalag utca (Hétvezér utca – Szent Miklós utca között), Szent Imre utca (Irinyi utca – Teleki László utca között), Széles köz, Szent Miklós utca, Talfája összekötő út, Tatár sor, Teleki László utca (Szent Imre utca – Széchenyi körút között), Világ utca.

5. kör: Kisteljesítményű gépjármű sószórával +hóekével végzi

Arany János utca, Búzás Mihály utca, Deák Ferenc tér, Fecske utca, Festő utca, Plébánia köz, Hoffmann János utca, Hosszú utca (Vágó utca – Hoffmann János utca között), Kálvin tér (posta parkoló), Kisfaludy utca, Klapka utca, Korona utca, Lánchíd utcai óvodát övező útszakasz, Luther köz, Mátis Kálmán utcai óvoda szervizút, Nyíl utca (Hoffmann János utca – Hosszú utca között), Reile Géza utca, Egészségügyi és Szociális Intézmények Igazgatósága előtti út.

6. kör: Holder Muvo eszközhordozó hóseprűvel, sószórával, Carraro traktor hóekével, sószórával végzi

Kerékpárút: Rákóczi út.

Járda: Gyenes Mihály tér, Főtér, Katona József tér, Noszlopy Gáspár park, Budai utcai piac környéki járdák, Piaristák tere, Rákóczi út (két bíróság között), Vasútkert.

7. kör: Kisteljesítményű gépjármű sószórával +hóekével végzi

Kerékpárút: Petőfi Sándor utca.

Járda: Boldogasszony tér, Széchenyi tér (Malom Központ – Kecskeméti Ifjúsági Otthon között), Batthyány utca (Burga utca – Árpád körút között), Deák Ferenc tér, Dobó körút (Kisfaludy tér mellett), Kápolna utca (Simonyi utca – Losonczi utca között), Kisfaludy tér (Kisfaludy utca bal oldal), Mártírok útja, Széchenyi tér („U” alakban).

8. kör: Kisteljesítményű gépjármű sószórával +hóekével végzi

Kerékpár út: Árpád körút, Dózsa György út (Árpád körút – Garam utca között), Dózsa György út (Ipoly utca – Könyves Kálmán körút között), Izsáki út (Téglás utca – M5 autópálya lehajtó között), Ballószögi út (Auchan körforgalom – M5 autópálya között), Vízmű utca (Izsáki utca – III. Béla körút között), III. Béla körút (Vízmű utca – Nyíri út között).

Járda: Árpád körút, Rávágy tér, Batthyány utca.

9. kör: Kisteljesítményű gépjármű sószerűvel +hókével végzi

Kerékpárút: Teleki tér – Bethlen körút, Bethlen körút – Állomáspark, Állomáspark – Ceglédi út (köztemetőig) – Ceglédi út (vasúti átjáró), Ceglédi út (Nyomási úti iskola – Kecskemét vége Katonatelep felé), Géza fejedelem körút, Mátyás király körút.

Járda: Teleki Pál tér.

10. kör: Kisteljesítményű gépjármű sószerűvel +hókével végzi

Kerékpárút: Nyíri út (Jász utca – III. Béla körút között), Budai út (Budai kapu – Tesco között), Csabay Géza körút, Március 15. utca, Akadémia körút, Bethlen körút (Budai kapu – Kerkápoly utca között).

Járda: Akadémia körút (Budai út – Nyíri út között), Balaton utca, Lunkányi János utca (Nyíri út – Irinyi utca között), Hegedűs köz (Budai út – Bethlen körút között), Irinyi utca (Bolyai János Gimnázium – Balaton utca között), Lánchíd utca sétány, Margaréta otthon melletti járdaszakasz, Március 15. utca (Nyíri út – Lóverseny utca között), Március 15. utca (Budai út – Irinyi utca között), Nyíri út (Jász utca – Akadémia körút között).

11. kör: Kisteljesítményű gépjármű sószerűvel +hókével végzi

Kerékpárút: Ipar utca – Georg Knorr utca – Georg Knorr és Kereskedő utca között, Daimler út – Búzakalász utca (Szt. László körút és 54. főút között – aluljáró nélkül)

Járda: Kiskunfélegyházi út (AXON Kft. előtt)

Rayonos utak besorolása és a feladatellátáshoz rendelt géppark

1. kör: Nagyteljesítményű gépjármű sósóróval +hóekével végzi

Darányi Ignác utca, Darázs utca, Erkel Ferenc utca, Gyöngyvirág utca, Halasi úti felüljáró mellett, Helikon utca, Ipoly utca, Iskola utca, László Károly utca, Lócsei utca, Máti Kálmán utca, Matkói út (Vasút utca – Mindszenti körút), Nagyvárad utca, Nyárfa utca, Perc utca, Petrovics utca, Posta utca, Szabó Kálmán utca, Újerdő utca, Tamási Áron utca, Tövis utca, Vasút utca,

2. kör: Nagyteljesítményű gépjármű sósóróval +hóekével végzi

Berzsenyi Dániel utca, Burga utca, Forradalom utca, József Attila utca, Juhar utca, Lánchíd utca, Lóverseny utca, Lukács György utca, Pákozdi csata utca, Szolnoki utca (Békéscsabai út – Géza fejedelem körút között), Szent Gellért utca, Szent Imre utca, Világ utca, Zengő utca,

3. kör: Nagyteljesítményű gépjármű sósóróval +hóekével végzi

Áfonya utca, Alkony utca, Alkotmány utca, Bihar utca, Bíró utca, Bodzai utca, Búzaszentelő utca, Csabagyöngye utca, Csend utca, Daru utca, Egyetértés utca, Énekes utca, Eper utca, Halom utca, Hanság utca, Homok utca, Párkány utca, Róna utca, Szárcsa utca, Szüret utca, Tópart utca, Vízöntő utca,

4. kör: Nagyteljesítményű gépjármű sósóróval +hóekével végzi

Barka utca, Dobby Lajos utca, Forradalom utca és Pákozdi Csata utca összekötő útszakasz, Gyökér utca, Hegedűs köz, Janus Pannonius utca, Jegenyefa utca, Kaffka Margit utca, Kocsis Pál utca, Madár utca, Napfény utca, Nemesszeghy Márta utca, Platán utca, Serleg utca, Talfája köz, Tatár sor (Juhar utca és Juhász utca között), Tömörkény István utca, Vacsi köz, Vitéz János utca, Zápor utca, Zsigmond Ferenc utca,

5. kör: Kisteljesítményű gépjármű sósóróval +hóekével végzi

Budai utca, Fűzfa utca, Hoffman János utca, Kaszap utca, Katona József utca, Kőhíd utca, Losonczy utca, Mária utca, Munkácsy utca, Nagykőrösi utca, Nyíl utca, Reile Géza utca, Vágó utca, Kiskert tér, Hosszú utca (Vágó utca – Hoffman János utca között),

Járda: Apponyi Albert tér, Bajcsy-Zsilinszky utca, Csokor utca, Csongrádi utca, Vörösmarty utca.

6. kör: Kisteljesítményű gépjármű sósózóval +hóékével végzi

Bercsényi utca, Csóka utca, Czollner tér, Magyar utca, Ótemető utca, Rigó utca.

Járda: Dobó körút (páratlan oldal), Halasi út (Rávagy tértől a Mindszenti krt-i csomópontnál meglévő kijelölt gyalogos-átkelőhelyig), Petőfi Sándor utca (páros oldal), Horváth Döme körút, Múikerti sétány.

7. kör: Kisteljesítményű gépjármű sósózóval +hóékével végzi

Kerékpárút: Hetényegyházi út (III. Béla körút – Hetényegyháza), Dr. Szobonya Zoltán utca (Izsáki út – Korhánkői út között), Korhánkői út, Könyves Kálmán körút, Csalánosi út (Vízmű utcai körforgalom – Egyetértés utca között), Ballószögi út (M5 autópálya felüljáró – Kadafalva között).

Járda: Halasi út (Rávagy téri felüljáróig), Hernád utca, Homokbányai új bejáró út mellett, Dunaföldvári út (Auchan előtt), Kadafalvi út mellett (körforgalmi csomópontok közötti szakaszon), Küküllő utca, Mátyás Kálmán utca, Szabó Kálmán utca.

8. kör: Kisteljesítményű gépjármű sósózóval +hóékével végzi

Kerékpárút: Békéscsabai út (Repülőtértől – körforgalomig), Békéscsabai út (Repülőtértől a Kecskemét vége tábláig) Szolnoki út (körforgalomtól – Teleki Pál térig).

Járda: Serleg utca, Daróczi köz, Czollner köz, Tinódi utca, Tóth László sétány, Zászló utca.

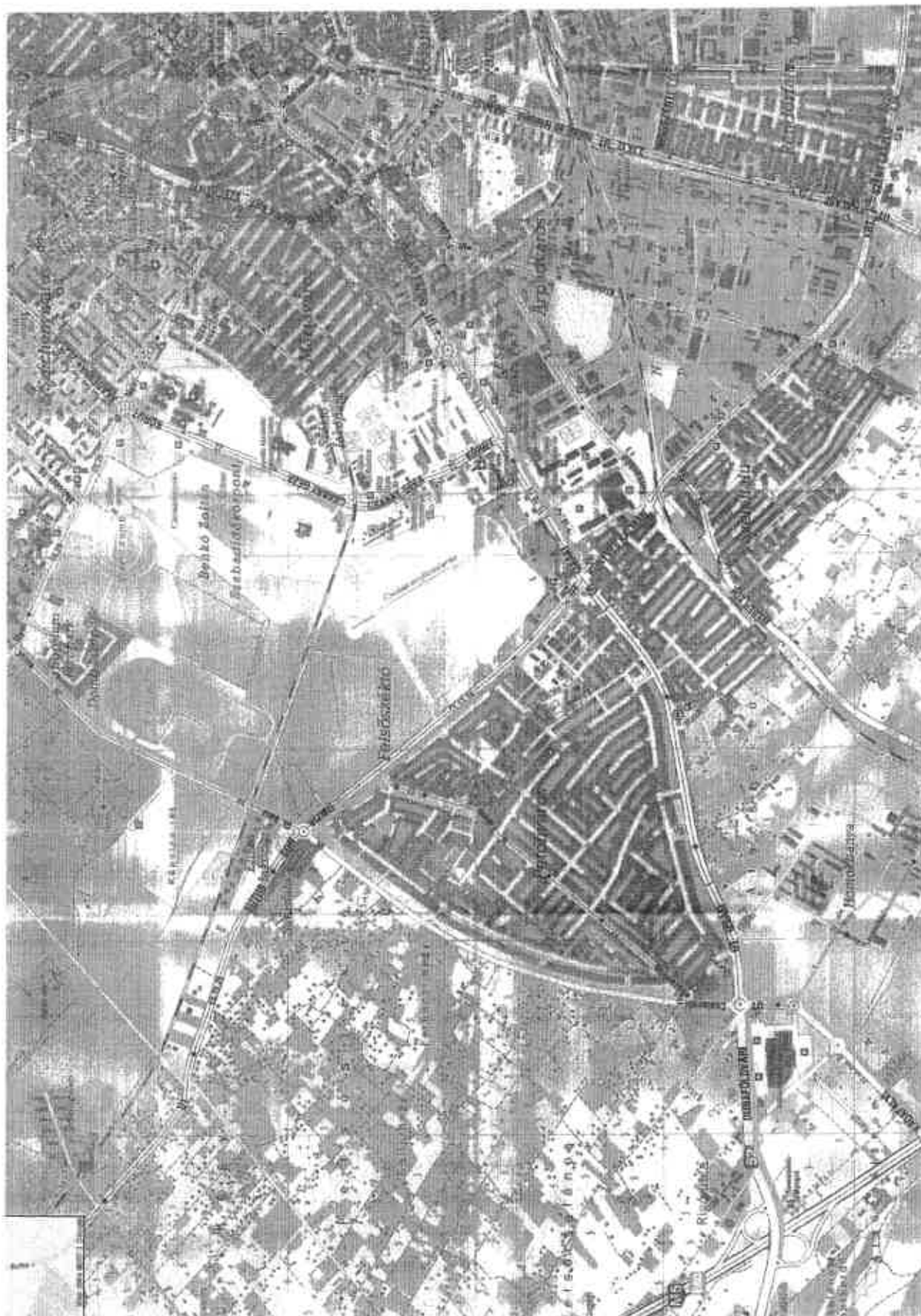
9. kör: Kisteljesítményű gépjármű sósózóval +hóékével végzi

Kerékpárút: Széchenyi körút (Budai kapu – Dózsa György út között), Nagy Lajos király körút, Csíksomlyói utca (Gázló utcáig), Vacsi köz (Bethlen körút – Mikszáth Kálmán körút között), Ladánybenei út (Tesco – M5 autópálya között)

Járda: Ady Endre utca, Aradi Vértanúk tere (Lánchíd sétány felől), Széchenyi sétány, Szimferopol tér, Szövetség tér, Vacsi köz – Bethlen körút csomópont közötti járdák.

Város térkép színesrel jelölve az útszategóriákat





Általános munkavédelmi (balesetvédelmi) oktatás tananyaga

Munka-alkalmassági orvosi vizsgálatok: A munka-alkalmassági orvosi vizsgálatok fontosak az üzemi balesetek megelőzésében. Ugyanis a foglalkozás-egészségügyi szakorvos az egészségileg valamely munkára nem alkalmas dolgozót nem javasolja a baleseti veszély és az egészségkárosodás veszélye miatt az adott munkakör ellátására.

Foglalkozási megbetegedés: valamely munkakörben foglalkoztatott dolgozó szervezetét aránylag hosszú ideig (akár több évig) érő ártalmas külső hatás miatt bekövetkezett testi egészségkárosodás.

Sérülés fogalma: Sérülés az emberi szervezetet ért olyan egyszeri külső hatás, amely a sérült akarától függetlenül, hirtelen vagy aránylag rövid idő alatt következik be és sérülést, mérgezést vagy más (testi, lelki) egészségkárosodást, illetőleg halált okoz.

Baleset fogalma: Baleset az olyan sérülés, amely a sérült munkaképtelenségét, keresőképtelenségét (táppénzre vételét) okozza.

Munkaképtelenség fogalma: Munkaképtelen az a dolgozó, aki a baleseti eredetű sérülés vagy egészségkárosodás miatt gyógykezelést igénylő állapota miatt munkát nem tud végezni.

Üzemi sérülés fogalma: Üzemi sérülés a dolgozó ember szervezetét ért olyan sérülés, amelyet munkába menet, munkavégzés közben, vagy munkavégzéssel összefüggésben, illetve munkából hazamenet közben szenved el.

Üzemi baleset fogalma: Üzemi baleset az olyan üzemi sérülés, amely a dolgozó munkaképtelenségét, keresőképtelenségét (táppénzre vételét) okozza.

Üzemi baleset fajtái: üzemi munkabaleset és üzemi úti baleset.

Üzemi úti baleset fogalma: Üzemi úti baleset az a baleset, amely a munkavállalót a lakásáról a munkahelyére menet, vagy a munkahelyéről a lakására menet közben éri akkor, ha a legrövidebb úton közlekedett, az igénybe vett közlekedési eszköz fajtájától függetlenül.

Munkabaleset fogalma: Az üzemi balesetek közül az a baleset, amely a munkavállalót a szervezett munkavégzés közben vagy azzal összefüggésben éri, annak helyétől és időpontjától és a munkavállaló (sérült) közrehatásának mértékétől függetlenül. A munkavégzéssel összefüggésben következik be a baleset, ha a munkavállalót a foglalkozás körében végzett munkához kapcsolódó közlekedés, anyagvételezés, anyagmozgatás, tisztálkodás, szervezett üzemi étkeztetés, foglalkozás-egészségügyi szolgáltatás és a munkáltató által nyújtott egyéb szolgáltatás stb. igénybevétele során éri. Munkabaleset továbbá az a baleset is, amelyet a dolgozó aközben szenved el, amikor a lakásáról (szállásáról) a munkahelyére, illetve a munkahelyéről a lakására (szállására) közlekedve a munkáltató saját vagy bérelt járművén utazik.

Nem munkabaleset: Nem tekinthető munkavégzéssel összefüggésben bekövetkező balesetnek (munkabalesetnek) az a baleset, amely a sérültet a lakásáról (szállásáról) a munkahelyére, illetve a munkahelyéről a lakására (szállására) menet közben éri, kivéve, ha a baleset a munkáltató saját vagy bérelt járművével történt.

Halálos munkabaleset fogalma: Halálos az a munkabaleset, amely a sérült halálát okozta. Halálos munkabaleset az a baleset is, amelynek bekövetkezésétől számított 90 napon belül a sérült orvosi szakvélemény szerint a balesettel összefüggésben életét veszítette, magzata vagy újszülöttjének halálát, önálló életvezetését gátoló maradandó károsodását okozta.

Súlyos munkabaleset fogalma: Súlyos az a munkabaleset, amely
- valamely érzékszerv (vagy érzékelő képesség) és a reprodukációs képesség elvesztését, illetve jelentős mértékű károsodását okozta;

- orvosi vélemény szerint életveszélyes sérülést, egészségkárosodást;
- súlyos csonkulást, hüvelykujj vagy kéz, láb két vagy több ujja nagyobb részének elvesztését (továbbá ennél súlyosabb esetek);
- beszélőképesség elvesztését vagy feltűnő eltorzulást, bénulást, illetőleg elme zavart okozott.

Veszélyforrás fogalma: Veszélyforrás a munkavégzés során vagy azzal összefüggésben jelentkező minden olyan tényező, amely a munkát végző vagy a munkavégzés hatókörében tartózkodó személyre veszélyt vagy ártalmat jelenthet. Veszélyforrás lehet: fizikai veszélyforrás, veszélyes anyag stb.

Fizikai veszélyforrások lehetnek: Munkaeszközök, járművek, szállító-, anyagmozgató eszközök, ezek részei, illetve mozgásuk, termékek és anyagok mozgása, szerkezetek egyensúlyának megbomlása, csúszós felületek. Éles, sorjás, egyenetlen felületek, szélek és sarkok. Tárgyak hőmérséklete. A munkahelynek a föld (padló) szintjéhez viszonyított elhelyezése, szintkülönbség. A levegő nyomása, hőmérséklete, nedvességtartalma, ionizációja és áramlása. Zaj, rezgés, infrahang és ultrahang. Nem megfelelő világítás. Elektromágneses sugárzás vagy tér, elektromos áramkört vagy sztatikus feszültség. Aeroszolok és porok a levegőben. Veszélyes anyagok, amelyek mérgezőek, rákkeltőek stb.

Veszélyes anyag: minden olyan anyag vagy készítmény, amely fizikai, kémiai vagy biológiai hatása révén veszélyforrást képviselhet, így különösen a robbanó, oxidáló, gyúlékony, sugárzó, mérgező, maró, ingerlő, fertőző, rákkeltő, utódkárosító (beleértve a spontán vetélést, koraszülést és a magzat retardált fejlődését is), egyéb egészségkárosító anyag.

Üzemi balesetek megelőzésének szabályai: Minden munkahelyen csak a munkavégzés céljából oda beosztott dolgozók tartózkodhatnak. Csak a munkahelyi vezető utasításai szerint szabad bármilyen munkát végezni. Nem szabad olyan munkát végezni, amely nem tartozik a dolgozó munkakörébe, illetve amelyre a dolgozó nem kapott utasítást vagy engedélyt a munkahelyi vezetőjétől. Alkoholos állapotban tilos a munkahelyre belépni, ittasan tilos munkát végezni. Készenlét esetén az otthoni alkoholfogyasztás is tilos mivel bármikor szolgálatra készen kell állni. Tilos *Az ittas dolgozót el kell távolítani a munkahelyről a baleseti veszély miatt.* Tilos a munkahelyen a játék és a fegyelmetlenség, illetve a rendbontás. Minden dolgozó köteles munkakezdés előtt a munkakörnyezetét, továbbá a munkája végzéséhez szükséges gépek, berendezések, szerszámok, eszközök és anyagok ellenőrzését elvégezni, hogy azok használata, kezelése, felhasználása megfelelően biztonságos-e. Amennyiben rendellenességet tapasztal a dolgozó, haladéktalanul köteles erről a tényről a munkahelyi vezetőjét értesíteni és a munkahelyi vezetője utasításainak megfelelően köteles eljárni. A munkáltató által kiadott munkaruházatokat minden dolgozó köteles használni. A munkáltató által kiadott védőruházatokat, egyéni védőeszközöket minden dolgozó köteles használni a technológiából adódó balesetveszély vagy egészségkárosodás megelőzése érdekében. Szintén köteles a kollektív védőeszközöket használni. Rendeltetésnek megfelelő használatra *alkalmatlan* védőruházatban és egyéni védőeszközzel tilos munkát végezni, ezek kicserélését köteles a dolgozó kezdeményezni a munkahelyi vezetőjénél. Balesetveszélyes, meghibásodott géppel, berendezéssel és eszközzel, szerszámmal tilos munkát végezni. Az ilyen körülményről haladéktalanul köteles a dolgozó a munkahelyi vezetőjét tájékoztatni. A dolgozó a munkájához szükséges gépeket, berendezéseket, szerszámokat, eszközöket és anyagokat kizárólag csak a rendeltetésüknek megfelelően használhatja. A munkáltató által megadott technológiai előírásokat a dolgozó köteles betartani, attól nem térhet el. A gépek kezelésénél kötelező betartani az adott géphez

tartozó gépkönyv, gépkezelési, gépüzemeltetési, géphasználati előírásokban foglaltakat. Forgó-mozgó géprészek mellett különös figyelemmel kell munkát végeznie a gép kezelőjének és a mellette dolgozóknak. Kézi anyagmozgatáskor mindig be kell tartani a súlyhatárokat, a nők legfeljebb 20 kg-ot emelhetnek. Gépi anyagmozgatásnál és géppel történő teheremelésnél mindig figyelemmel kell lenni az adott anyagmozgatógép, emelőgép sajátosságaiból származható balesetveszélyre. Gépi földmunkák végzésekor mindig figyelemmel kell lenni az adott földmunkagép sajátosságaiból származható balesetveszélyre. Tilos az anyagmozgatógép, emelőgép, földmunkagép és bármilyen gép veszélyességi övezetébe belépni, ott tartózkodni a baleseti veszély megelőzése érdekében. A munkahelyen közlekedni és munkát végezni, gépeket kezelni mindenkor csak figyelmesen, körültekintően, a biztonsági, baleset megelőzési és gépkezelési előírások betartásával szabad. Anyagok tárolásánál mindig figyelembe kell venni az adott anyagok sajátosságaiból származható veszélyekre. Mindenkor csak biztonságos módon szabad az anyagokat tárolni. A munkahelyek udvarain a KRESZ előírásai érvényesek.

A téli munkavégzés balesetvédelmi megelőzési szabályai

- Készenlét esetén az otthoni alkoholfogyasztás tilos
- Réteges öltözködés
- Meleg ital bekészítése napközbeni szolgálat közbeni fogyasztásra
- Az általunk használt jármű felkészítése ellenőrzése téli üzemre a KRESZ által előírtak alapján.
- A láthatósági mellény fokozott használata
- Fokozott figyelem a csúszás veszélyre
- Fokozott figyelem az általunk használt járművek, és a közlekedő többi jármű megnövekedett fékútja miatt.
- Az általunk használt jármű lámpáinak indulás előtti napi ellenőrzése
- Fokozott figyelem a kihülés veszélyére

Teendők HALÁLOS munkabaleset esetén: Halálos munkabaleset bekövetkezése esetén a **Mentők** (telefon:112, 104) és a **Munkavédelmi Felügyelőség** telefonon (faxon) és írásban történő értesítésén kívül kötelező értesíteni a Rendőrséget (telefon: 112,107) is. A baleset vizsgálatának lefolytatásáig kötelező a helyszín változatlanosságát biztosítani. Tűzzel kapcsolatos halálos munkabaleset bekövetkezése esetén a fentiek értesítésén kívül a munkáltató vezetője köteles értesíteni a Tűzoltóságot (telefon: 112,105) is. Kötelező telefonon értesíteni a munkáltató munkavédelmi szakemberét is.

Teendők SÚLYOS munkabaleset esetén: Súlyos munkabaleset bekövetkezése esetén a **Mentők** (telefon: 112) értesítésén kívül a munkáltató vezetője köteles értesíteni telefonon (faxon) és írásban is a **Munkavédelmi Felügyelőség**-et. A baleset vizsgálatának lefolytatásáig kötelező a helyszínt biztosítani. Tűzzel kapcsolatos súlyos munkabaleset bekövetkezése esetén a fentiek értesítésén kívül a munkáltató vezetője köteles értesíteni a Tűzoltóságot (telefon: 105) is. Kötelező telefonon értesíteni a munkáltató munkavédelmi szakemberét is.

Teendők üzemi munkabaleset (MUNKAHELYEN TÖRTÉNT baleset) esetén: A legelső teendő (amennyiben szükséges) a sérültnek történő elsősegélynyújtás. Minden munkahelyen rendelkezésre kell állnia az állandóan feltöltött állapotban lévő elsősegély ládának. Az elsősegély láda meglétéért és állandó feltöltött állapotáért az adott munkaterület munkahelyi vezetője felelős. A sérült dolgozónak, illetve a sérülésről tudomást szerzett munkatársnak kötelessége haladéktalanul jelenteni a sérülést a sérült dolgozó közvetlen munkahelyi vezetőjének. A sérült dolgozó közvetlen munkahelyi vezetője köteles a feletteseit tájékoztatni a baleset bekövetkezéséről a lehető legrövidebb időn belül, hogy a gyógykezelés, a baleset kivizsgálása munkavédelmi szakember által, a bejelentés a hatóságnak és az egészségbiztosításnak

időben megtörténhessen. Nagyon lényeges, hogy a sérültet minél előbb baleseti sebész szakorvoshoz szállítsák, szükség esetén a munkáltató saját járművével és kísérel, vagy mentővel. A munkahelyi vezetőnek tilos a sérülést orvosi szempontból (*pl. jelentős, nem jelentős, stb.*) minősítenie. Kötelező minél előbb baleseti sebész szakorvoshoz eljuttatni a sebfertőződés és az állapot rosszabbodás megelőzése érdekében a sérült dolgozót. A sérültet a baleseti sebész szakorvoshoz szállító járműről történő gondoskodás, vagy a mentő értesítése a sérült dolgozó közvetlen munkahelyi vezetőjének feladata. Kötelező telefonon értesíteni a munkáltató munkavédelmi szakemberét is. A sérült dolgozó közvetlen munkahelyi vezetőjének a kötelessége a Sérülési Napló nyomtatványba bejegyeznie a baleset bekövetkezését haladéktalanul. Amennyiben a baleseti szakorvosi ellátás után nem kerül keresőképtelen (táppénzes) állományba a sérült, abban az esetben folytathatja a munkaköri munkáját. Amennyiben a baleseti szakorvosi ellátás után nem tudja folytatni a munkáját a sérült, abban az esetben köteles a házi orvosánál jelentkezni keresőképtelen (táppénzes) állományba vétel céljából.

Teendők üzemi ÜTIBALESET esetén: A munkahelyre jövet vagy a munkahelyről hazafelé menet közben sérülést szenvedett dolgozónak, illetve a sérülésről tudomást szerzett munkatársnak kötelessége haladéktalanul jelenteni a sérülést a sérült dolgozó közvetlen munkahelyi vezetőjének. A sérült dolgozó közvetlen munkahelyi vezetője köteles a feletteseit tájékoztatni a baleset bekövetkezéséről a lehető legrövidebb időn belül. Kötelező értesíteni a munkáltató munkavédelmi szakemberét is. Amennyiben a baleseti szakorvosi ellátás után nem kerül keresőképtelen (táppénzes) állományba a sérült, abban az esetben folytathatja a munkaköri munkáját. Amennyiben a baleseti szakorvosi ellátás után nem tudja folytatni a munkáját a sérült, abban az esetben köteles a házi orvosánál jelentkezni keresőképtelen (táppénzes) állományba vétel céljából.

Ha a sérült dolgozó a sérülését követően hemege a munkahelyére, akkor a sérültet a baleseti sebész szakorvoshoz szállító járműről történő gondoskodás, vagy a mentő értesítése a sérült dolgozó közvetlen munkahelyi vezetőjének feladata. Nagyon lényeges, hogy a sérültet minél előbb baleseti sebész szakorvoshoz szállítsák, szükség esetén a munkáltató saját járművével és kísérel, vagy mentővel. A munkahelyi vezetőnek tilos a sérülést orvosi szempontból (*pl. jelentős, nem jelentős, stb.*) minősítenie. A munkahelyi vezetőnek minél előbb baleseti sebész szakorvoshoz kell küldenie a későbbi sebfertőződés és állapot rosszabbodás megelőzése érdekében a sérültet.

Ha a sérült dolgozó a sérülését követően nem megy be a munkahelyére, akkor a sérültet a baleseti sebész szakorvoshoz szállító járműről történő gondoskodás, vagy a mentő értesítése a sérült feladata. Nagyon lényeges, hogy a sérültet minél előbb baleseti sebész szakorvoshoz szállítsák a sebfertőződés és az állapot rosszabbodás megelőzése érdekében.

Az üzemi balesetekhez kapcsolódó társadalombiztosítási ellátásokra (táppénz, maradandó egészségkárosodás esetén igényelhető baleseti járadék, illetve rokkantsági nyugdíj; halál esetén igényelhető özvegyi vagy szülői nyugdíj, illetve árvaellátás, stb.) „A kötelező egészségbiztosítás ellátásairól.” szóló 1997. évi LXXXIII. törvény és „A kötelező egészségbiztosítás ellátásairól szóló 1997. évi LXXXIII. törvény végrehajtásáról.” rendelkező 217/1997. (XII.1.) Korm. rendelet előírásai vonatkoznak.

Az üzemi balesetekkel kapcsolatos keresőképtelenségre „A keresőképtelenség és keresőképesség orvosi elbírálásáról és annak ellenőrzéséről.” szóló 102/1995. (VIII. 25.) Korm. rendelet előírásai vonatkoznak.

Baleseti járadék, baleseti rokkantsági nyugdíj, baleseti özvegyi nyugdíj, baleseti szülői nyugdíj, baleseti árvaellátás a Megyei Kormányhivatal Nyugdíjbiztosítási Igazgatóságánál igényelhető az egyéb szükséges iratok becsatolásával. Baleseti járadék, baleseti rokkantsági nyugdíj alapját olyan mértékű munkaképesség csökkenés képezi, amelynek nagyságát orvosszakértő állapította meg.

Az üzemi balesetek kivizsgálására „*A munkavédelemről.*” szóló 1993. évi XCIII. törvény és „*A munkavédelemről szóló 1993. évi XCIII. törvény egyes rendelkezéseinek végrehajtásáról.*” szóló 5/1993. (XII. 26.) MüM rendelet előírásait kell betartani.

Az üzemi balesetet szenvedett dolgozók kártérítéséről „*A munka törvénykönyvéről.*” szóló 2012. évi I. törvény, valamint „*A Polgári Törvénykönyvről.*” szóló 2013. évi V. törvény kártérítésekre vonatkozó §-ai rendelkeznek.

A munkáltató Munkavédelmi Szabályzatának ismertetése.

A munkáltató Munka-alkalmassági Orvosi Vizsgálati Rendjének ismertetése.

A munkáltató Egyéni Védőeszköz Szabályzatának ismertetése.

A munkáltató Munkaruha Juttatási Szabályzatának ismertetése.

A munkáltató Munkavédelmi Kockázatának ismertetése.

A munkáltató Kémiai Kockázatának ismertetése.

A munkáltató Vészhelyzeti (HAVARIA) Tervének ismertetése.

Csongrádi Béla
munkavédelmi technikus

Általános Tűzvédelmi oktatás tananyaga

Égés feltételei: Az éghető anyag, az égést tápláló oxigén (*a levegőben jelen van*) és a gyújtóforrás (szikra, láng, izzó anyag) egyidejűleg legyen jelen egy helyen.

Tűzek megelőzésének szabályai: Minden dolgozó köteles munkájának végzése során arra ügyelni, hogy munkatevékenységével ne okozhasson tüzet. Munkakörnyezetében köteles rendet tartani. A munkája során keletkezett szemetet és hulladékot legalább a munkaidő végén a munkaterületről ki kell takarítani és az üzemi gyűjtő helyre kell kirakni. Az üzemi területéről a megtelt hulladékgyűjtő edényt el kell szállítani, vagy el kell szállíttatni szakcéggel. Kötelező a közlekedési utakat állandóan szabadon tartani. Még ideiglenesen is tilos a közlekedési utakat, tűzoltó eszközöket, kézi tűzjelzés adókat, villamos főkapcsolókat, gázvezetéseket eltorlaszolni. A technológiából adódó tűzveszély megelőzése érdekében minden dolgozó köteles a technológiai előírások szerint végeznie a munkáját. Munkaidő végén az áramtalanítás végrehajtása kötelező. Tilos éghető anyagot elhelyezni, tárolni, ahol gyújtóforrás van a közelében. Éghető anyag veszélyességi övezetében tilos nyílt lánggal, izzással, szikrázással járó tevékenységet vagy hegesztést végezni. Tűzveszélyes anyagból a munkaterületen tilos tárolni a napi munka végzéséhez szükséges mennyiségnél többet. A hegesztést elrendelő vezető írásbeli előzetes engedélye nélkül tilos a hegesztésre hatóságilag engedélyezett műhelyen kívül hegesztést végezni. Ezen előírás vonatkozik az izzással vagy szikrázással járó tevékenység végzésére is. A munkatevékenység végzésére szolgáló hő fejlesztő munkaeszközöket és gépeket tilos felügyelet nélkül hagyni. A munkatevékenység végzésére szolgáló hő fejlesztő munkaeszközök és gépek közelében tilos éghető anyagokat tartani.

Dohányzással kapcsolatos előírások: Tűzvédelmi szempontból a munkahelyeken a „Dohányzás és nyílt láng használata TILOS!” táblával megjelölt helyeken tilos a dohányzás! „A nemdohányzók védelméről és a dohánytermékek fogyasztásának, forgalmazásának egyes szabályairól.” szóló 1999. évi XLII. törvény előírásai szerint a munkahelyeken mindentűnt tilos dohányozni, kizárólag csak a „DOHÁNYZÓ HELY!” táblával megjelölt helyeken megengedett a dohányzás! A dohányzásra kijelölt helyről csak akkor szabad eltávolozni, ha az égő cigarettacsikket és a gyufaszálat előzőleg eloltotta a dohányzó személy és a hamutartóba tette. A dohányzásra kijelölt helyeken nem éghető anyagú hamutálakat kell elhelyezni. -

Teendők tűz esetén: A dolgozókat és az üzemi területén lévő ügyfeleket, egyéb célból ott tartózkodó személyeket tűz esetén késedelem nélkül riasztani kell a mielőbbi biztonságos helyre történő menekülés érdekében. A tűz oltását még a tűz kezdeti állapotában meg kell kezdeni a rendelkezésre álló tűzoltó eszközökkel. Késedelem nélkül történjen meg a tűz bejelentése a Tűzoltóságnak a 105 országos telefonszámon. A közművek (*villany és gáz*) kikapcsolása fontos a további tűzkárok és a tűz oltásában résztvevők veszélyeztetésének megelőzése érdekében. A tűz által veszélyeztetett téréből el kell távolítani az esetleg ott lévő gázpalackokat, gépjárműveket, tárgycsomagokat és lehetőleg minden éghető anyagot. Emberek sérülése esetén haladéktalanul értesíteni kell a Mentőket a 104 országos telefonszámon. Szükség esetén a Rendőrséget a 107 országos telefonszámon kell értesíteni.

Tűzoltás szabályai: Minden dolgozónak kötelessége a tűz oltásában és a tűz által veszélyeztetett anyagok eltávolításában részt vennie. A tűzoltás irányítása mindig a legmagasabb beosztású munkahelyi vezető feladata a tűzoltóság megérkezéséig. A tűz oltását úgy kell végezni, hogy az sem a tűz oltását végzőt, sem más dolgozókat ne veszélyeztessen. A vízzel történő tűzoltás megkezdése előtt mindig kötelező a villamos főkapcsoló, tűzvédelmi főkapcsoló lekapcsolása a villamos áramútás elkerülése érdekében.

Tűzoltó eszközök és készülékek: Nagyobb tüzek oltására a tűzcsapokhoz tömlővel csatlakoztatott fecskendőket (*sugárcsővek*) szolgálnak. Kisebb kezdeti tüzek oltására a kézi

tűzoltó készülékek használatosak Leggyakoribb fajtájuk a porral oltók. Ezen kívül vannak gázzal oltók és vízzel, illetve habbal oltók.

- A munkáltató Tűzvédelmi Szabályzatának ismertetése.
- A munkáltató Tűzriadó Tervének ismertetése.