



**Kecskemét Megyei Jogú Város
Alpolgármestere**

ELŐTERJESZTÉS

**Kecskemét Megyei Jogú Város Közgyűlése
Városüzemeltetési és Fejlesztési Bizottság**

**2023. március 27-én
tartandó ülésére**

Tárgy: Közúti forgalomszabályozási döntések

**Az előterjesztést készítette: Mérnöki Iroda, dr. Gajdácsi Zoltán irodavezető
Közterületfenntartási és Beruházási Osztály,
Horváth András osztályvezető**

Kezelési megjegyzés: HATÁROZAT-TERVEZET

Döntési változatok száma: 1


Melléklet: 1

Véleményezésre megkapta: --

Egyéb szervezet, külső szakértő: --

Megtárgyalta: --

Törvényességi észrevételem nincs.



Dr. Temesvári Péter
jegyző



**Kecskemét Megyei Jogú Város
Alpolgármestere**

Ügyiratszám: 402-1/2023.

**ELŐTERJESZTÉS
Kecskemét Megyei Jogú Város Közgyűlése
Városüzemeltetési és Fejlesztési Bizottság
2023. március 27-én tartandó ülésére**

Tárgy: Közúti forgalomszabályozási döntések

Tisztelt Bizottság!

A közúti közlekedésről szóló 1988. évi I. törvény (a továbbiakban: Kktv.) 34. § (2) bekezdése szerint a közút forgalmi rendjét a közút kezelője alakítja ki. A forgalmi rendet - a forgalmi körülmények vagy a baleseti helyzet jelentősebb változása esetén, de legalább ötvenként - a közút kezelőjének felül kell vizsgálnia, és ha szükséges, módosítania kell. A közlekedési hatóság - a közlekedés biztonságát sértő vagy veszélyeztető helyzet megszüntetése érdekében - kezdeményezheti a forgalomszabályozás módosítását, vagy a közút kezelőjét a forgalmi rend felülvizsgálatára kötelezheti.

A helyi közutak tekintetében a Kktv. 33. § (1) bekezdés b) pont bb) alpontja szerint a közút kezelője a helyi önkormányzat.

Kecskemét Megyei Jogú Város Önkormányzata Közgyűlésének a Közgyűlés és Szervei Szervezeti és Működési Szabályzatáról szóló 4/2013. (II.14.) önkormányzati rendelete 2. mellékletének 6.1.9. pontjában biztosított jogkörében a Tisztelt Bizottság dönt a forgalmi körülmények, vagy a baleseti helyzet jelentősebb változása esetén a helyi közút forgalmi rendjének módosításáról.

Az elmúlt időszakban beérkezett kezdeményezések, illetve a forgalmi rend felülvizsgálata alapján a helyi közutak forgalmi rendjének módosítására a következő javaslatokat teszem.

- I. Az érintett választókerület önkormányzati képviselője kezdeményezte a Halasi út – Mindszenti körút – Matkói út – Szent László körút által határolt terület forgalomtechnikai felülvizsgálatát. Az ügyben lakossági fórum került megtartásra, melyen a forgalomcsillapítás lehetséges megoldásairól a lakosság tájékoztatást kapott. Ezt követően az érintett területen lakókat külön szórólap útján is megkerestük, melyen szavazhattak a forgalomszervezés módjáról, és ezzel kapcsolatosan egyéb észrevételeket is tehettek. A szórólapokat meghatározott helyeken és időpontig leadhatták. A feldolgozott írásbeli visszajelzések alapján a lakosság a lakó-pihenő övezet kijelölése mellett szavazott. Az érintett terület sűrűn lakott, kisgyerekes családokkal és idős emberekkel benépesült terület. A városrész fekvéséből következően egyes lakóutak nagy átmenő forgalmat bonyolítanak le, mivel a Szent László körút felől érkező, Halasi út irányába haladó, vagy a Mindszenti körút felől érkező, Halasi út irányába haladó járművek a lakóutcákon át kerülnek ki a gyakran visszatörülő csomóponti forgalmakat. Tárgyi területen lévő utcák, mint helyi közutak Kecskemét Megyei Jogú Város Önkormányzata Közgyűlésének Kecskemét Megyei Jogú Város Helyi Építési Szabályzatáról szóló 33/2015. (XII. 17.) önkormányzati rendelete (a továbbiakban: HÉSZ) alapján, figyelemmel a helyi közutak kezelésének szakmai szabályairól szóló 5/2004. (I.

28.) GKM rendelet (a továbbiakban: GKM rendelet) előírásaira, a belterületi lakó utak kategóriájába kerültek besorolásra, tehát az átmenő forgalom kitiltása indokolt. A területet határoló utak közül a Halasi út az országos közúthálózat része, melynek útkezelője a Magyar Közút Nonprofit Zrt. Bács-Kiskun Megyei Igazgatósága, a további gyűjtő utaknak Kecskemét Megyei Jogú Város Önkormányzata az útkezelője.

Az utak forgalomszabályozásáról és a közúti jelzések elhelyezéséről szóló 20/1984. (XII. 21.) KM rendelet (a továbbiakban: KM rendelet) mellékletének 10.2.2-es pontja szabályozza a lakó-pihenő övezet kijelölésének a feltételeit, mely szerint a lakó-pihenő övezetben

- az azt határoló utaknak le kell vezetniük a terület átmenő forgalmát,
- az övezet úthálózatának jól el kell különülnie a környezet úthálózatától,
- annak kialakításakor (beépítések) jól felismerhető építési (környezeti) egységet kell alkotni,
- nagy forgalmú, illetve nagy áruszállítási vonzattal járó ipari vagy mezőgazdasági üzemek, létesítmények, közintézmények nem lehetnek.

A lakó-pihenő övezetekben csak egyenrangú útkereszteződések lehetnek, az övezetet tömegközlekedési járat vagy vasúti pálya nem keresztezheti.

A Halasi út – Mindszenti körút – Matkói út – Szent László körút által határolt területre sz fenti feltételeknek akkor fog megfelelni, ha a területet határoló utcák és az ezekből nyíló belső lakóutak útsatlakozásainál a behaladásnál „Lakó-pihenő övezet” (KRESZ 122. ábra), a kihaladásnál pedig „Lakó-pihenő övezet vége” (KRESZ 123. ábra) és „Elsőbbségadás kötelező” (KRESZ 9. ábra) jelzőtáblák kerülnek elhelyezésre, a lakó utak eddig meglévő behajtási- és sebességhatárolásait szabályozó jelzőtáblák eltávolításra kerülnek, továbbá az övezeten belül minden eddig érvényes alá-fölé rendeltség megszűnik és ezáltal egyenrangú útkereszteződések alakulnak ki.

A lakó-pihenő övezetek kijelölése után az övezetben járművel **legfeljebb 20 km/óra** sebességgel szabad közlekedni.

Az övezetben **csak egyenrangú útkereszteződések** lehetnek.

Lakó-pihenő övezetbe csak a következő járművek hajthatnak be:

- kerékpár, motorkerékpár,
- az ott lakókat vagy az oda látogatókat szállító személygépkocsik és a költöztető tehergépkocsik,
- betegszállító és mozgáskorlátozottakat szállító járművek,
- a szolgáltatásokat, áruszállítást végző járművek.

Fentiek alapján javaslom a Halasi út – Mindszenti körút – Matkói út – Szent László körút által határolt terület lakó-pihenő övezetté történő kijelölését, valamint a kijelöléssel ellentétes, a megengedett legnagyobb sebességre, továbbá egyes járműfajták behajtásának tiltására vonatkozó forgalomszabályozások hatályának egyidejű megszüntetését.

- II. Az érintett választókerület önkormányzati képviselője megállási tilalom bevezetését kérte a Horog utca Mezei utcai útsatlakozásánál a Horog utca elején. A Horog utca a HÉSZ szerint kiszolgáló és lakóút kategóriába tartozik. Az önkormányzati képviselő kérését megvizsgáltuk, és megállapítottuk, hogy tárgyi útsatlakozásnál a Mezei utcától haladva a hulladéktárolóig jobb irányban az utca elején megálló gépjárművek miatt az útszakasz keresztmetszete leszűkül, ezért a Horog utcába történő behajtás visszaduzzasztást eredményez a Mezei utcára. A Horog utca 5,50 m széles burkolata a csomóponti torkolatnál, a Mezei utcától a hulladéktárolóig 3,50 m-re csökken az ott parkoló gépjárművek miatt, mely nem teszi lehetővé két gépjármű egymással szembeni

közlekedését. A Horog utcán történő folyamatos haladás elősegítése érdekében célszerű a Horog utca elején a megállási tilalom bevezetése.

A fentiek alapján javaslom a Horog utcán, a Mezei utcai útsatlakozástól 25 m hosszon megállási tilalom forgalmi rendjének bevezetését.

- III. Lakossági kezdeményezéssel és az érintett választókerület önkormányzati képviselőjének támogatásával kérés érkezett a Szent Miklós utca – Tatár sor útkanyarulatban a sebesség csökkentés bevezetésére.

A Szent Miklós utca – Tatár sor útkanyarulatban jelenleg 50 km/h a megengedett sebesség, azonban gyakori a sebességtúllépés, mely kisodródáshoz és balesetveszélyhez vezet. A Kecskeméti Rendőrkapitánysággal történt közös helyszíni szemle alkalmával a rendőrség támogatta a kezdeményezést.

A Szent Miklós utca tárgyi szakasza és a Tatár sor, mint helyi közút a HÉSZ alapján, figyelemmel a GKM rendelet előírásaira, a belterületi lakó utak kategóriájába került besorolásra, tehát a forgalom lassítására vonatkozó kérés indokolt.

Fentiek alapján javaslom a Szent Miklós utca és Tatár sor útkanyarulatban 25-25 m hosszon 30 km/h sebességkorlátozás bevezetését mindkét forgalmi irányából.

- IV. A Zöldfa és Kinizsi utcák lakosai kérelmet nyújtottak be az érintett választókerület önkormányzati képviselőjének támogatásával a Zöldfa és Kinizsi utcákon áthaladó forgalom korlátozására vonatkozóan, melyben kéri tárgyi útszakaszokra 30 km/h sebességkorlátozás bevezetését, és az 5 t feletti tehergépjármű forgalom korlátozását.

A terület sajátossága, hogy Kecskemét-Alsó vasútállomáshoz rendszeresen nehéz gépjárművek közlekednek, melyek a Mezei utcáról a Zsinór, a Zöldfa, a Dankó Pista, vagy a Kinizsi utcán haladnak a Szegedi útra. A vasúti területhez legközelebb eső Thököly utcán jelenleg is 30 km/h a sebességkorlátozás, és célforgalmi kivétellel 5 tonnát meghaladó tehergépjárművek behajtásának tilalma van érvényben. 30 km/h sebességkorlátozás van továbbá a Kinizsi utcán is a Belső-Szegedi és Puskás Tivadar utcák között.

A kezdeményező lakosokkal, az érintett választókerület önkormányzati képviselőjével és a Kecskeméti Rendőrkapitánysággal közösen helyszíni szemlét tartottunk, melyen megállapítottuk a korlátozás szükségességét a Kossuth körút – Mezei utca – Belső-Szegedi út és a vasút által határolt terület valamennyi utcájára vonatkozóan. A korlátozások bevezetését a rendőrség képviselője is támogatta.

Fentiek alapján javaslom a Zöldfa utca teljes hosszára, továbbá a Zsinór utca, a Dankó Pista utca és a Kinizsi utca Belső-Szegedi út – Mezei utca közötti szakaszára 30 km/h sebességkorlátozás, valamint a Zsinór, Zöldfa, Dankó Pista és Kinizsi utcákra célforgalmi kivétellel az 5 tonnát meghaladó tehergépjárművek behajtási tilalmának bevezetését.

- V. Kérés érkezett a Kecskeméti Széchenyivárosi Arany János Általános Iskola intézményvezetőjétől az érintett választókerület önkormányzati képviselőjének támogatásával a Lunkányi János utca általános iskola előtti szakaszán engedéllyel történő várakozás, valamint időkorlátos várakozási tilalom bevezetésére.

Az útszakasz két irányú forgalmat bonyolít le, melyen a közeljövőben – a Kecskeméti Közlekedési Központ tájékoztatása alapján – menetrendszerinti autóbuszjárat közlekedtetése is várható. Az iskola előtt és a Gőzhajó utcában is jelentős számú parkolóállások kerültek kialakításra, azonban a Gőzhajó utcában a várakozóhelyek fizetőssé váltak. Az iskola előtti várakozóhelyeket a környéken lévő intézmények dolgozói és látogatói is használják. A felsorolt forgalmi jellemzők eredményeként a gyermeküket az

iskolába hozó, és onnan elvivő szülők, valamint az iskolában dolgozó pedagógusok parkolása gyakran nehézségekbe ütközik.

Fenti helyzet megoldására javasoljuk, hogy az iskolában dolgozó pedagógusok számára az iskola előtt mindkét irányban 6-6 db parkoló kerüljön biztosításra engedélyhez kötötten.

A gyermeküket az iskolába hozó és onnan elvivő szülők jellemzően reggel 6-8 és délután 16-17 óra között csak megállásra veszik igénybe az iskola előtti párhuzamos parkolóállásokat, ezért számukra 5 parkolóhely hosszon reggel 6-8 óra, valamint délután 16-17 óra között várakozási tilalmi forgalmi rendet javasolt bevezetni. A többi időszakban a parkolóállásokat a környéken lévő intézmények dolgozói és látogatói is használhatják.

A fentiek alapján javaslom a Lunkányi János utca Kecskeméti Széchenyivárosi Arany János Általános Iskola előtti szakaszán az út két oldalán 6-6 db várakozóhely engedélyhez kötött igénybevételének, valamint 5 db várakozóhely 6-8 óra és 16-17 óra közötti időszakra vonatkozó várakozási tilalmi forgalmi rendjének bevezetését.

- VI. Önkormányzati képviselő megállási tilalom bevezetését kérte a Lánchíd utca Nyíri úti útsatlakozásánál a Lánchíd utca elején. A képviselő kérését megvizsgáltuk, és megállapítottuk, hogy tárgyi útsatlakozásnál a Nyíri úttól haladva az első bekötő útig jobb irányban a lakó utca elején megálló gépjárművek miatt az útszakasz keresztmetszete leszűkül, ezért a Lánchíd utcába történő behajtás veszélyeztetett. A Lánchíd utca 6,00 m széles burkolata a csomóponti torkolatnál, a Nyíri úttól az első csatlakozó útig 4,00 m-re csökken az ott parkoló gépjárművek miatt, mely nem teszi lehetővé két gépjármű egymással szembeni közlekedését, továbbá útsatlakozás is található balra, melyből járművek fordulnak ki a Nyíri út felé. A Lánchíd utcán történő folyamatos haladás elősegítése érdekében célszerű a Lánchíd utca elején a megállási tilalom bevezetése.

A fentiek alapján javaslom a Lánchíd utca Nyíri úti útsatlakozásánál megállási tilalom forgalmi rend bevezetését.

- VII. Lakossági kezdeményezéssel és az érintett választókerület önkormányzati képviselője támogatásával kérés érkezett megállási tilalom bevezetésére a Nyíri út páros (bal) oldalán az Arborétum lakópark és a III. Béla – Károly Róbert körút csomópontjában lévő körforgalom közötti szakaszon. A benyújtott kérelmet megvizsgáltuk, és megállapítottuk, hogy tárgyi útsatlakozásnál az Arborétum körforgalomtól az Akadémia körút irányába haladva az Arborétum lakópark útsatlakozásáig jobb irányban a Nyíri úti útpadkán megálló gépjárművek miatt az útpadka kigödrösödött, az út vízvezetése a szikkasztási felület hiánya miatt nem megoldott, továbbá az útpadkán megálló járművekből kiszálló emberek veszélyt jelentenek az út forgalmára. A Nyíri út tárgyi szakasza műszaki állagának megóvása, valamint a balesteveszély csökkentése érdekében a Nyíri út Arborétum körforgalom Akadémia körút felőli Arborétum lakópark előtti útszakaszára, az útpadkára is vonatkozó megállási tilalom bevezetése javasolt.

A fentiek alapján javaslom a Nyíri út páros (bal) oldalán az Arborétum lakópark és a III. Béla – Károly Róbert körút csomópontjában lévő körforgalom közötti szakaszon az útpadkára is vonatkozó megállási tilalmi forgalmi rend bevezetését.

- VIII. Lakossági kezdeményezéssel és az érintett választókerület önkormányzati képviselőjének támogatásával kérés érkezett a Küküllő utca teljes hosszára, valamint az Ipoly utcának a Küküllő utca és az Izsáki út közötti szakaszára vonatkozóan 30 km/h sebességkorlátozás bevezetésére.

A Küküllő utcának az Árpád körút és a Maros utca közötti szakaszán jelenleg is 30 km/h sebességkorlátozás van érvényben, azonban a Maros utca és az Ipoly utca közötti szakaszon 50 km/h a megengedett sebesség. Az Ipoly utcának a Küküllő utca és az Izsáki út közötti szakaszán jelenleg 50 km/h a megengedett sebesség.

A Küküllő utca tárgyi szakasza, mint helyi közút a HÉSZ alapján, figyelemmel a GKM rendelet előírásaira, a belterületi lakó utak kategóriájába került besorolásra, tehát a forgalom lassítására vonatkozó kérés indokolt.

Az Ipoly utcának a Küküllő utca és az Izsáki út közötti szakasza a hivatkozott jogszabályi előírás alapján gyűjtő út, azonban ezen a szakaszon a Kecskeméti Kodály Zoltán Énekzenei Általános Iskola, Gimnázium, Szakgimnázium és Alapfokú Művészeti Iskolába érkező gyermekek védelmében indokolt a sebességkorlátozás bevezetése.

Fentiek alapján javaslom a Küküllő utcának a Maros utca és az Ipoly utca közötti szakaszára, valamint az Ipoly utcának a Küküllő utca és az Izsáki út közötti szakaszára vonatkozóan 30 km/h sebességkorlátozás bevezetését mindkét forgalmi irányából.

- IX. Lakossági kezdeményezéssel és az érintett választókerület önkormányzati képviselőjének támogatásával kérés érkezett a Vereckei utcára vonatkozóan a sebességcsökkentés szabályozására.

A Kecskeméti Rendőrkapitánysággal közösen helyszíni szemlét tartottunk, melyen megállapítottuk, hogy a Vereckei utca Guba park melletti szakaszára indokolt korlátozás bevezetése a gyermekek védelme érdekében.

A Vereckei utca Guba park melletti szakaszán jelenleg 50 km/h a megengedett sebesség, azonban a gyermekek védelme érdekében javasolt 30 km/h sebességkorlátozás bevezetése.

Fentiek alapján javaslom a Vereckei utca Guba park melletti szakaszára vonatkozóan 30 km/h sebességkorlátozás bevezetését mindkét forgalmi irányából.

- X. Az Apponyi Albert tér Hosszú utcát és Hoffman János utcát összekötő útszakaszára vonatkozó lakossági kérelem érkezett az érintett választókerület önkormányzati képviselőjének támogatásával a behajtási forgalom korlátozására vonatkozóan.

Az érintett területen lévő részben burkolt, részben burkolatlan területek kizárólag az ott található ingatlanok feltárását szolgálják átmenő forgalom céljára részben a burkolat hiánya, részben a közterületi szélesség okán nem alkalmasak, azonban sokszor a gépjárművek kikerülő útként és parkoló útként is igénybe veszik.

A kezdeményező lakosokkal és a Kecskeméti Rendőrkapitánysággal közösen megtartott helyszíni szemlén megállapítottuk a behajtási korlátozás szükségességét a kapubehajtók védelme, és a parkolási rend fenntartása érdekében. A behajtási korlátozás bevezetését a rendőrség képviselője is támogatta.

Fentiek alapján javaslom az Apponyi Albert tér Hoffman János utcai és Hosszú utcai útsatlakozásainál az útszakasz engedélyhez kötött behajtási tilalmának bevezetését.

- XI. A kecskeméti „Foodpandás futárok” által aláírt levél érkezett a Korona utcában a Hírös Agóra Kulturális és Ifjúsági Központ végénél lévő 4 db parkolóhely „Futár parkoló”-nak történő kijelölése, vagy a Széchenyi tér (buszállomás) és a Malom Központ közötti Csányi utcában a futárok részére megállási korlátozás alóli felmentés vonatkozásában.

A Korona utcán jelenleg a Hírös Agóra Kulturális és Ifjúsági Központ Nonprofit Kft. részére rakodóhelyként várakozási tilalommal terhelt útszakasz van kijelölve, további 4 várakozóhelyhez elegendő útszakasz kijelölésére forgalmi okokból nincs lehetőség. Mindemellett a KM rendelet Mellékletének 35.8. pontja alapján, várakozási tilalom alóli felmentés csak a hivatkozott jogszabályban felsorolt intézmények számára lehetséges, így a kérelemben megjelölt célra felmentés nem adható.

A közúti közlekedés szabályairól szóló 1/1975. (II. 5.) KPM-BM együttes rendelet 40. § (5) bekezdés b) pontja alapján tilos megállni, ahol a jármű és az úttesten levő záróvonal között legalább három méter széles hely nem marad. A Széchenyi tér és a Malom Központ közötti Csányi utcában a megállási korlátozás az autóbuszok közlekedése és a mélygarázs megközelítése miatt kijelölt forgalmi sávra vonatkozik, mely záróvonal burkolati jellel, és „Megállni tilos” jelzőtáblával is jelölve van. A KM rendelet 35.1 pontja alapján sem kiegészítő táblával, sem más módon nem adható kivétel a megállási tilalom hatálya alól.

Az idézett jogszabályok alapján a Széchenyi tér és a Malom Központ közötti Csányi utcában a futárok részére a megállási korlátozás alóli felmentés nem adható.

Fentiek alapján a Korona utcában 4 db parkolóállás „Futár parkoló”-nak történő kijelölésére, valamint a Széchenyi tér és a Malom Központ közötti Csányi utcában a megállási korlátozás feloldására a Foodpandás futárok részére a vonatkozó jogszabályok alapján lehetőség nincs, ezért azt nem javaslom.

Kérem a Tisztelt Bizottságot, hogy az előterjesztést megtárgyalni, és a határozat-tervezetet elfogadni szíveskedjen.

Kecskemét, 2023. február 28.



Tamás Homoki
Dr. Homoki Tamás
alpolgármester

HATÁROZAT-TERVEZET

...../2023. (III. 27.) VFB. számú határozat Közúti forgalomszabályozási döntések

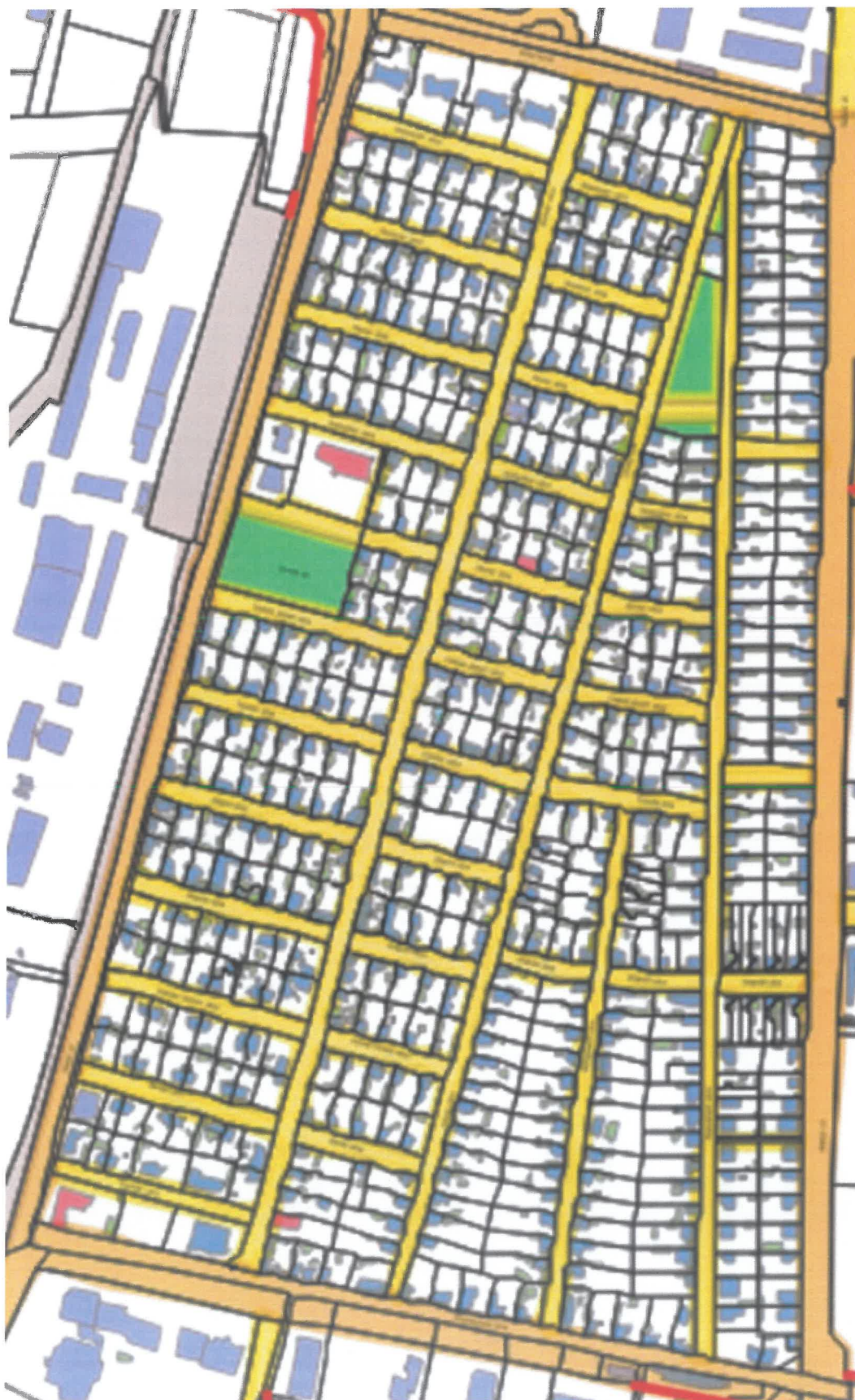
A bizottság megtárgyalta Dr. Homoki Tamás alpolgármester 402-1/2023. számú előterjesztését és az alábbi határozatot hozta:

1. A bizottság
 - 1.1. a Halasi út – Mindszenti körút – Matkói út – Szent László körút által határolt területet lakó-pihenő övezetté jelöli ki 2023. július 4. napjától kezdődő hatállyal, egyidejűleg a kijelöléssel ellentétes, a megengedett legnagyobb sebességre, továbbá egyes járműfajták behajtásának tiltására vonatkozó forgalomszabályozások hatályát egyidejűleg megszünteti;
 - 1.2. a Horog utcán, a Mezei utcai útsatlakozástól 25 m hosszon megállási tilalmat vezet be 2023. május 2. napjától kezdődő hatállyal;
 - 1.3. a Szent Miklós utca és Tatás sor útkanyarulatban 25-25 m hosszon 30 km/h sebességkorlátozást vezet be mindkét forgalmi irányból,
 - 1.4. a Zöldfa utca teljes hosszára, továbbá a Zsinór utca, a Dankó Pista utca és a Kinizsi utca Belső-Szegedi út és Mezei utca közötti szakaszaira 30 km/h sebességkorlátozást, valamint a Zsinór, Zöldfa, Dankó Pista és Kinizsi utcákra célforgalmi kivétellel 5 tonnát meghaladó tehergépjármű behajtási tilalmat vezet be 2023. május 2. napjától kezdődő hatállyal,
 - 1.5. a Lunkányi János utca Kecskeméti Széchenyivárosi Arany János Általános Iskola előtti szakaszán az út két oldalán 6-6 db várakozóhely engedélyhez kötött igénybevételének, valamint az iskola előtti oldalon 5 db várakozóhelynek 6-8 és 16-17 óra közötti időszakra vonatkozó várakozási tilalmi forgalmi rend bevezetését 2023. május 2. napjától kezdődő hatállyal,
 - 1.6. a Lánchíd utca Nyíri úti útsatlakozásánál megállási tilalmat vezet be 2023. május 2. napjától kezdődő hatállyal,
 - 1.7. a Nyíri út páros (bal) oldalán az Arborétum lakópark és a III. Béla – Károly Róbert körút csomópontjában lévő körforgalom közötti szakaszon, az útpadkára is vonatkozó megállási tilalmi forgalmi rendet vezet be 2023. május 2. napjától kezdődő hatállyal,
 - 1.8. a Küküllő utcának a Maros utca és az Ipoly utca közötti szakaszára, valamint az Ipoly utcának a Küküllő utca és az Izsáki út közötti szakaszára vonatkozóan 30 km/h sebességkorlátozást vezet be mindkét forgalmi irányra vonatkozóan 2023. május 2. napjától kezdődő hatállyal,
 - 1.9. a Vereckei utca Guba park melletti szakaszára vonatkozóan 30 km/h sebességkorlátozást vezet be mindkét forgalmi irányra vonatkozóan 2023. május 2. napjától kezdődő hatállyal,
 - 1.10. az Apponyi Albert tér Hoffman János utcai és Hosszú utcai útsatlakozásainál az útszakasz engedélyhez kötött behajtási tilalmat vezet be 2023. május 2. napjától kezdődő hatállyal,
 - 1.11. jogszabályi lehetőség hiányában a Korona utcában 4 db parkolóállást „Futár parkoló”-nak nem jelöl ki, illetve a Széchenyi tér és a Malom Központ közötti Csányi utcában a megállási korlátozást a Foodpandás futárok részére nem oldja fel.
2. A bizottság felkéri Dr. Homoki Tamás alpolgármestert, hogy jelen döntéséről a kezdeményezőket tájékoztassa, továbbá gondoskodjon a forgalmi rend változásokhoz kapcsolódó közúti jelzések elhelyezéséről.

Felelős: Dr. Homoki Tamás alpolgármester
Határidő: értelemszerűen

Mellékletek

I. ponthoz (Rendőrfalu lakó-pihenő övezetté történő kijelöléséhez)



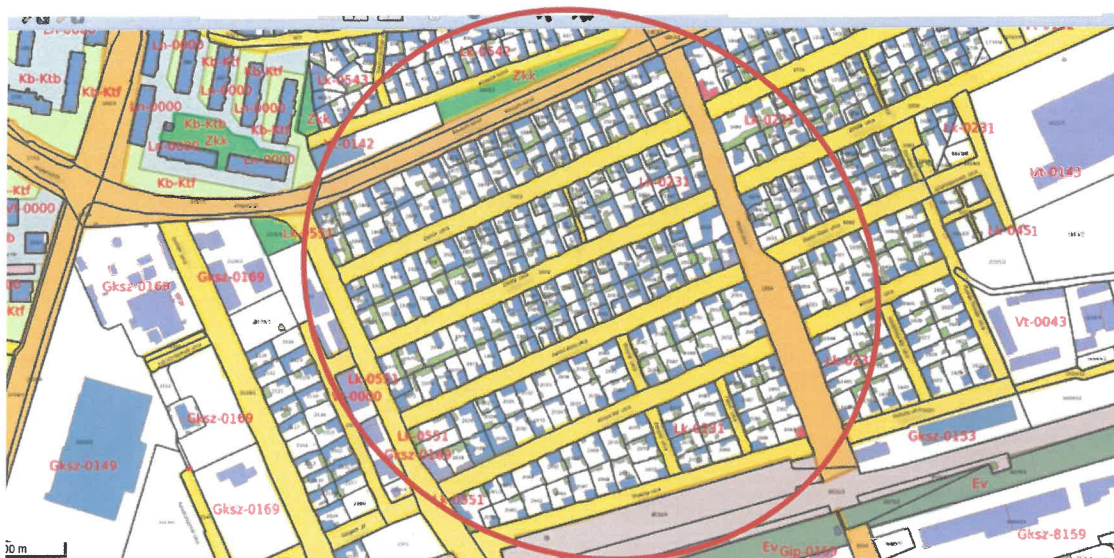
II. ponthoz (Horog utca)



III. ponthoz (Szent Miklós utca – Tatár sor útkanyarulat)



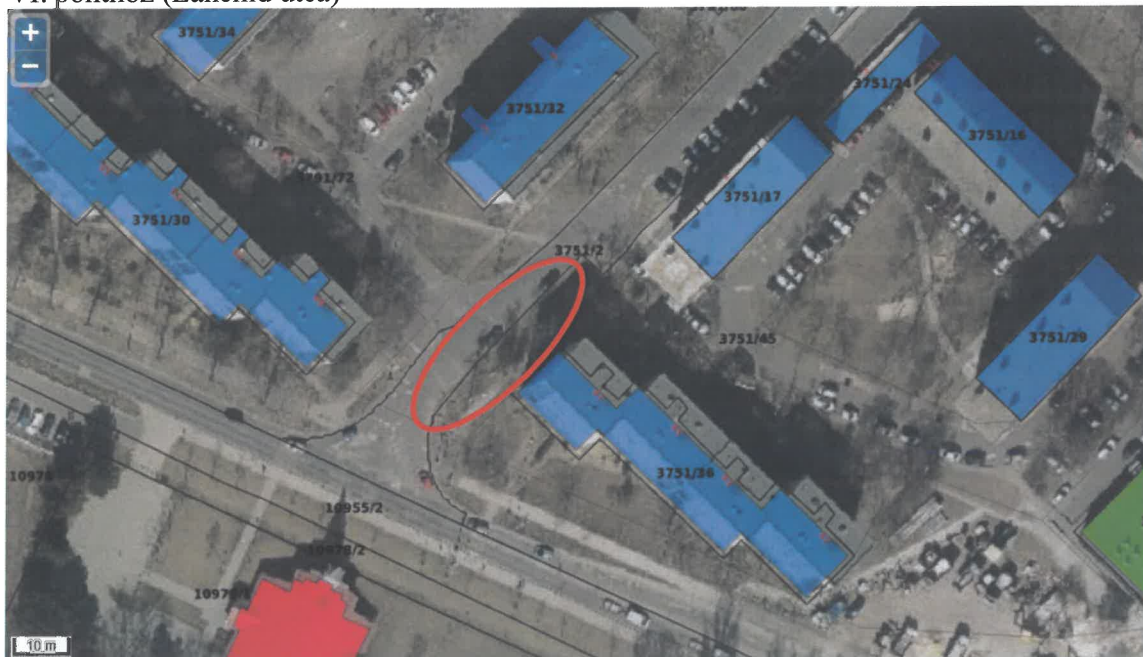
IV. ponthoz (Zsinór, Zöldfa, Dankó Pista és Kinizsi utcák)



V. ponthoz (Lunkányi János utca)



VI. ponthoz (Lánchíd utca)



VII. ponthoz (Nyíri út)



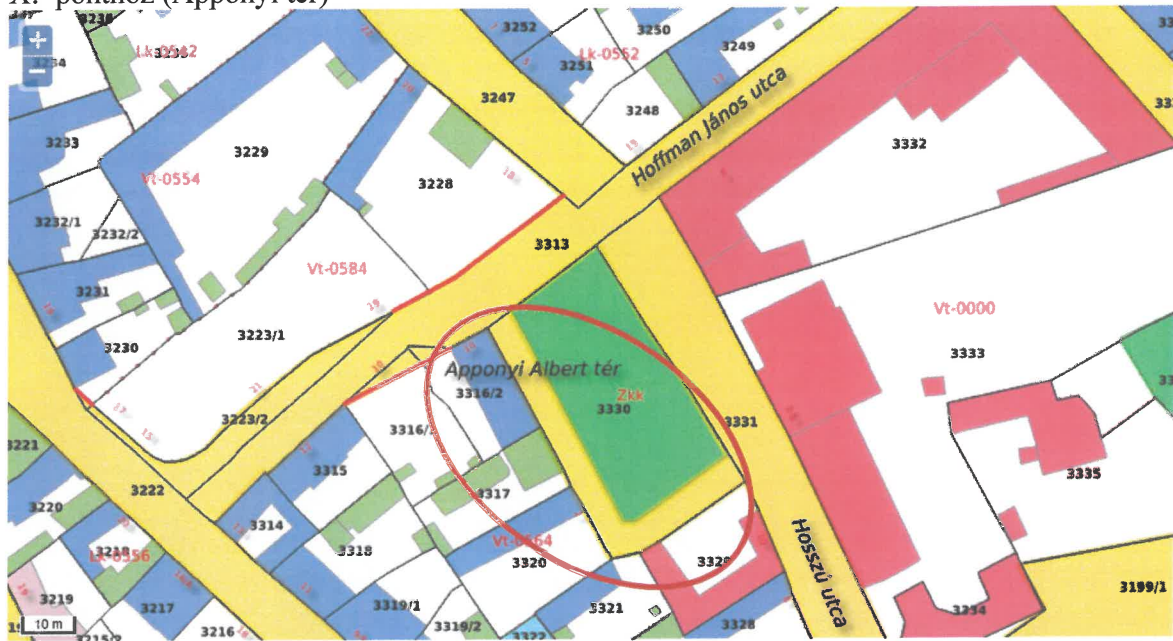
VIII. ponthoz (Küküllő utca)



IX. ponthoz (Vereckeai utca)



X. ponthoz (Apponyi tér)



XI. ponthoz (Malom Központ)

