



Kecskemét Megyei Jogú Város Önkormányzata
ŐSZIRÓZSA IDŐSKORÚAK GONDOZÓHÁZA
6000 Kecskemét, Nyíri út 77/a
tel.: 76/506-012 e-mail: oszirozsa@alapellatas.hu



Ikt.sz.: KP-

/2023.

ŐSZIRÓZSA IDŐSKORÚAK GONDOZÓHÁZA

2022. ÉVI SZAKMAI BESZÁMOLÓ

Kecskemét, 2023. március 08.

Slajkó Eugénia
intézményvezető

TARTALOM

1. Az intézmény feladatellátásának általános értékelése	3
2. Ellátotti létszám alakulása 2022-ben	3
3. Szolgáltatás iránt felmerülő igények	3
4. Intézményben elvégzett felújítások, átalakítások, fejlesztések	4
5. Intézmény éves bevételeinek és kiadásainak alakulása	5
6. Közalkalmazottak létszáma és fluktuációra vonatkozó adatok	5
7. Szakmai munka bemutatása	6
7.1. Ellátotti célcsoport meghatározása	6
7.2. Az átmeneti ellátás, gondozás célja	7
7.3. Az ellátottak egészségi állapota és az egészségügyi ellátás módja	8
7.4. Mentális szükségletek kielégítésére irányuló szolgáltatások	9
7.5. Az ellátottak étkeztetése	10
7.6. Lakóink kapcsolati rendszere és a kapcsolattartás módjai	11
7.7. Ellátottaink beköltözésének legfőbb okai	11
7.8. Szolgáltatás megszűnésének okai	11
7.9. A lakók jövedelemviszonyai	12
7.10. Szakmai együttműködések	12
8. Dolgozói létszám, továbbképzések	12
9. Ellenőrzések, belső kontroll	12
9.1 Külső ellenőrzések	12
9.2 Belső ellenőrzések és intézkedési tervek	13
10. Fejlesztésre vonatkozó javaslatok	14

1. Az intézmény feladatellátásának általános értékelése

Önkormányzat által finanszírozott feladat:

Őszirózsa			Kötelező/ Önként vállalat feladat
Kormányzati funkció	Szakfeladat	Megnevezése	
102025	873012	időskorúak átmeneti ellátása	K

A működés általános jellemzése, bemutatása

Az Őszirózsa Időskorúak Gondozóháza 2010. április 18-tól kezdte meg működését.

Az Őszirózsa Gondozóház az Alapító Okirat szerinti tevékenységét 2022. évben ellátta, feladatmaradás nem történt.

A 2022-es évben az intézmény működését a post Covid időszak, illetve az annak megfelelő ellátás biztosítása okozta kihívások, valamint a személyi változások (intézményvezető) határozták meg.

2. Ellátotti létszám alakulása 2022-ben

- Működési engedély szerinti létszám: 22 fő
- A várakozók száma: 17 fő
- A beköltözött lakók száma: 7 fő
- A kiköltözött lakók száma: 8 fő

3. Szolgáltatás iránt felmerülő igények

A gondozási szükséglet folyamatosan nő Magyarországon, így Kecskeméten is.

Hazánkban a 65 év feletti korosztály létszáma 1,8 millió fő, közülük 1,3 millió fő él valamilyen korlátozottsággal. A demográfiai folyamatok önmagukban azonban nem magyarázzák az idősök jelenlegi helyzetét, más társadalmi mechanizmusok is hozzájárulnak (járultak) ahhoz, hogy a társadalom egyik legkiszolgáltatottabb csoportjává váljanak.

A korösszetételét nézve megállapítható, hogy Kecskemét demográfiai szempontból idősödő településnek tekinthető, hiszen a lakosság korcsoportjai közül egyedül az idősebb korúak aránya nő. A kecskeméti lakosok körében az általános országos tendenciák jól megfigyelhetők: a világ legtöbb országában, így Magyarországon is több fiú születik, mint lány, viszont a nők átlagosan tovább élnek, mint a férfiak, így a korfán felfelé haladva az arányuk egyre nagyobb a férfiakkal szemben. Az utóbbi évtizedek demográfiai tendenciái közül különösen figyelemre méltó az a tény, hogy a 60 éven felüli kecskemétiak száma 20 év alatt 50%-kal növekedett. Ugyanakkor örömdetes tény, hogy bár az idősök száma növekszik, az öregedési mutató a Kecskeméten egyelőre az országos alatt van. 2050-re várhatóan a 60 éven felüliek száma Kecskeméten 40.000 fő körül alakul majd, miközben a munkaképes korúak száma rendkívül lecsökken, összhangban az országos tendenciákkal.

Az elmúlt években egyes szociális intézmények által nyújtott ellátásoknál kedvezőtlen tendenciák indultak meg. Megnőtt a bentlakásos intézményi ellátásra várakozók száma, és ezzel egyidejűleg

jelentősen emelkedett az alapszolgáltatást nyújtó intézmények szolgáltatásait igénybe vevő időskorúak száma is.

Az időskorúak életében a családnak hangsúlyos szerepe van. Az aktív munkából való kiválás után az idős emberek főképpen a családtól várják el a szükséges emberi kapcsolatokat. Ám a mai, helyi munkalehetőségek miatt is, gyakran kényszerdöntéseket is kénytelen megtenni a fiatalabb generáció. Ennek gyakran az a következménye, hogy egyedül maradnak, elmagányosodnak az idős emberek.

A célcsoportra jellemző polimorbiditás miatt pedig az intézménybe jelentkezők többségének nem csupán gondozási, hanem ápolási szükségletei is vannak.

4. Intézményben elvégzett felújítások, átalakítások, fejlesztések

Az intézményben elvégzett felújítások, átalakítások és fejlesztések összefoglalását az 1. táblázat Az intézményi beruházások bemutatása mutatja be.

1. táblázat Az intézményi beruházások bemutatása

adatok E Ft-ban

Őszirozsza Idősek Gondozóháza	Fedezet	Mód.ei.	Teljesítés 1-12 hó	Maradvány
Beruházási kiadások összesen		775	775	0
Immateriális javak beszerzése, létesítése		8	8	0
Kisértékű vagyoni ért. jog.	Irányító szervi támogatás	8	8	0
Informatikai eszközök beszerzése, létesítése		103	103	0
200 e Ft alatti eszközök	Irányító szervi támogatás	103	103	0
Egyéb tárgyi eszközök beszerzése, létesítése		664	664	0
Kerekesszék övvel	2021. évi kgtvetési maradvány igénybevétele	175	175	0
200 e Ft alatti eszközök	Irányító szervi támogatás	489	489	0
Felújítás összesen		0	0	0
FELHALMOZÁSI KIADÁSOK ÖSSZESEN		775	775	0

2022-ben az alábbi 200.0000 Ft érték alatti eszközök kerültek továbbá beszerzésre:

- Negyedéves beszerzések
- WIFI jelerősítő 2 db
- Toshiba Dynabook
- Windows 10 operációs rendszer
- külső winchester
- projektor
- vetítővászon
- ágyazó kocs
- műszer kocs (gyógyszerelő kocs)

- polc 3 db
- kerti eszközök
- magaságyás 4 db
- kerti karosszék 10 db
- székpárna 20 db
- pipere tartó kosár, műanyag 20 db
- szobahőmérő 10 db

5. Intézmény éves bevételeinek és kiadásainak alakulása

Az intézmény éves bevételeinek és kiadásainak alakulását az alábbi táblázatok mutatják be.

2. táblázat Bevételek alakulása

adatok E Ft-ban

ŐSZIRÓZSA						
BEVÉTELEK		Eredeti ei.	Módosított ei.	Teljesítés	Telj %-a	Megoszlás %-a
B16	Elkülönített állami pénzalaptól műk.célú támogatás	0	0	0	--	--
B1	Működési célú támogatások államháztartáson belülről	0	0	0	--	--
B2	Felhalmozási célú támogatások államháztartáson belülről	0	0	0	--	--
B4	Működési bevételek	15 136	15 136	16 506	109,1%	15,2%
B5	Felhalmozási bevételek	0	0	1	--	0,0%
B6	Működési célú átvett pénzeszközök	0	0	0	--	--
B7	Felhalmozási célú átvett pénzeszközök	0	0	0	--	--
B1-B7	Költségvetési bevételek	15 136	15 136	16 507	109,1%	15,2%
B813	Előző év költségvetési maradványának igénybevétele	0	2 604	2 604	100,0%	2,4%
B816	Központi, irányítói szervei támogatás	94 995	89 315	89 315	100,0%	82,4%
B8	Finanszírozási bevételek	94 995	91 919	91 919	100,0%	84,8%
B1-B8	Bevételek összesen	110 131	107 055	108 426	101,3%	100,0%

3. táblázat Kiadások alakulása

adatok E Ft-ban

ŐSZIRÓZSA						
KIADÁSOK		Eredeti ei.	Módosított ei.	Teljesítés	Telj %-a	Megoszlás %-a
K1	Személyi juttatások	58 427	53 417	51 386	96,2%	49,5%
K2	Munkaadókat terhelő járulékok és szociális hozzájárulási adó	7 799	7 566	7 386	97,6%	7,1%
K3	Dologi kiadások	42 867	42 867	41 797	97,5%	40,3%
K4	Ellátottak pénzbeli juttatásai	0	0	0	--	--
K502	Elvonások és befizetések	0	2 429	2 429	100,0%	2,3%
K6	Beruházások	1 038	776	775	99,9%	0,7%
K7	Felújítások	0	0	0	--	--
K1-K8	Költségvetési kiadások	110 131	107 055	103 773	96,9%	100,0%

6. Közalkalmazottak létszáma és fluktuációra vonatkozó adatok

Az engedélyezett létszám adatokban nem történt változás a 2022. évi nyitó és záró között. Az átlagos statisztikai létszám 9,46 fő, melyből 1 fő technikai.

A közalkalmazottak létszámának alakulását az 4. táblázat, a fluktuációra vonatkozó adatokat az 5. táblázat mutatja be.

4. táblázat A közalkalmazottak létszámának alakulása

Szervezeti egység megnevezése	Eredeti engedélyezett létszám (fő)			Létszám módosítás			Módosított engedélyezett létszám			Átlagos statisztikai létszám (fő)		
	Szakmai tevékenységet ellátók létszáma	Intézmény-üzemeltetéshez kapcsolódó létszám	Összesen	Szakmai tevékenységet ellátók létszáma	Intézmény-üzemeltetéshez kapcsolódó létszám	Összesen	Szakmai tevékenységet ellátók létszáma	Intézmény-üzemeltetéshez kapcsolódó létszám	Összesen	Szakmai tevékenységet ellátók létszáma	Intézmény-üzemeltetéshez kapcsolódó létszám	Összesen
Öszirozsa Gondozóház	10,00	1,00	11,00	0,00	0,00	0,00	10,00	1,00	11,00	8,46	1,00	9,46
Intézmény összesen	10,00	1,00	11,00	0,00	0,00	0,00	10,00	1,00	11,00	8,46	1,00	9,46

5. táblázat Fluktuáció

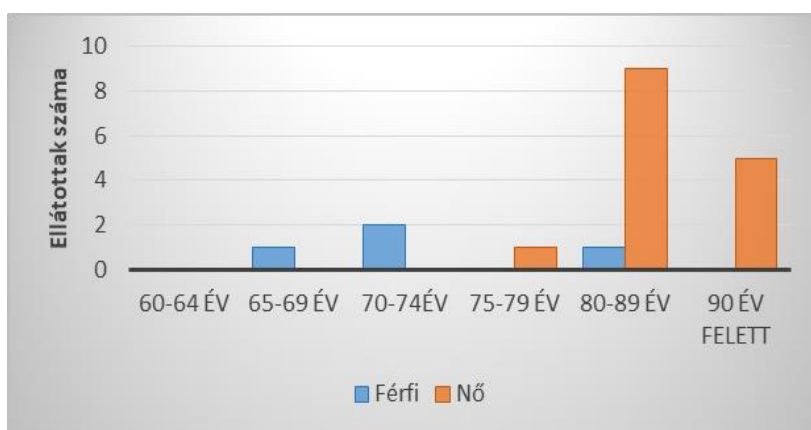
Szervezeti egység megnevezése	Költségvetési évben kinevezett dolgozók (fő)	Költségvetési évben megszűnt dolgozók (fő)	Munkaviszony megszűnés módja	Megoszlás	Átlagos állományi létszám	Belépési forgalom (%) Felvett dolgozók száma (fő) / Tényleges átlagos létszám (fő)	Kilépési forgalom (%) Kilépő dolgozók száma (fő) / Tényleges átlagos létszám (fő)	Munkaerő hullámzása % Kilépő és Felvett dolgozók száma (fő) / Tényleges átlagos létszám (fő)
Öszirozsa	4	4	A kinevezésben foglalt határozott idő lejártával	0,00%	9,46	42,3%	42,3%	84,6%
			4 A felek közös megegyezésével	100,00%				
			Lemondással	0,00%				
			Felmentéssel	0,00%				
			Azonnali hatállyal próbaidő alatt	0,00%				
			Törvény erejénél fogva	0,00%				
			Közalkalmazottak halála miatt	0,00%				
Egyéb okokból	0,00%							
Összesen	4	4		100,00%				

7. Szakmai munka bemutatása

7.1. ELLÁTOTTI CÉLCSOPORT MEGHATÁROZÁSA

Az Öszirozsa Időskorúak Gondozóházába azok a Kecskeméti lakóhellyel, illetve tartózkodási hellyel rendelkező, a 18. életévüket betöltött időskorúak vagy beteg személyek vehetők fel, akik önmagukról betegségük miatt, vagy más okból otthonukban időlegesen nem képesek gondoskodni. Ez az elhelyezési forma segítséget nyújt mindazon rászorulóknak, akik koruk, egészségi állapotuk és szociális helyzetük miatt nem maradhatnak otthonukban. Átmeneti egészségromlás esetén személyre szabott segítséget kapnak, hogy azt követően visszatérhessenek otthonukba, vagy szakosított elhelyezési formába nyerjenek felvételt. Az 1. ábra mutatja be ellátottjaink életkor szerinti megoszlását a 2022-ben betöltött életkor alapján.

1. ábra Az ellátottak életkor szerinti megoszlása



2022. december 31-i állapot szerint

7.2. AZ ÁTMENETI ELLÁTÁS, GONDOZÁS CÉLJA

Szakmai munkánk hosszú távú célja az ellátott testi egészségének, szellemi frissességének megőrzése, fejlesztése, életminőségének, életkörülményeinek javítása, izoláció megelőzése, lelki egészségének megőrzése, egyensúlyban tartása.

Az átmeneti elhelyezés, gondozás során biztosítjuk az igénybe vevő korának, egészségi állapotának megfelelő fizikai, egészségügyi ellátást, pszichés gondozást, valamint egyéni igényekhez igazodó foglalkoztatást. Az átmeneti elhelyezést biztosító intézmény sok esetben kiküszöböli a tartós elhelyezést (pl. átmeneti egészségromlás, mely után visszahelyezhető saját környezetébe) vagy optimálisan eltolja az intézménybe kerülés időpontját, csökkenti a hosszú várakozási időt. Emellett megkönnyítheti az ellátást igénylő gondozását biztosító hozzátartozók időszakos tehermentesítését. Az átmeneti elhelyezés sok esetben megkönnyíti a tartós elhelyezés szükségességének elfogadását is.

Az intézménybe kerülve a személyre szabott ellátás, tehát az igénybe vevő személy szociális, testi és szellemi állapotának megfelelő egyéni bánásmód során a hiányzó, vagy csak korlátozottan meglévő testi-szellemi funkcióinak helyreállítására kerül sor, melynek következtében a rászorultak szociális helyzete javul, egészségi állapota pedig nem romlik tovább. Munkánkkal segítjük az idős emberek önálló – részben önálló - életvitelük minél további megtartásában, családi kapcsolataik megtartásában megszokott mikro környezetükbe, saját otthonukba való visszailleszkedésben. Mindemellett a bekerülés indokául szolgáló krízishelyzet csökkenése általában nem olyan mértékű, hogy a tartós intézményi elhelyezés elkerülhető legyen.

Az intézmény biztosítja az ellátáshoz szükséges személyi és tárgyi feltételeket: a napi huszonnégy órás szolgáltatást, egészségügyi és mentálhigiénés ellátást, lakhatást; személyi, tisztálkodási, étkezési lehetőséget, környezet, ruházat tisztántartását, közösségi együttlésre és látogatók fogadására alkalmas teret.

Tesszük ezt igényes, otthonos és akadálymentesített környezetben, 2 és 4 ágyas szobákban. Az otthonosan berendezett társalgó közösségi együttlésre, közös TV nézésre biztosít lehetőséget. Rendelkezünk videó, DVD lejátszóval, kreatív foglalkozási segédanyagokkal, hagyományos és

digitális memóriafejlesztő játékokkal, így színesíteni tudjuk a szabadidő eltöltésének módját lakóink számára.

7.3. AZ ELLÁTOTTAK EGÉSZSÉGI ÁLLAPOTA ÉS AZ EGÉSZSÉGÜGYI ELLÁTÁS MÓDJA

Az ellátottak egészségi állapota

Jellemző lakókra a számos, hosszú ideje fennálló, többféle krónikus betegség megléte, összhangban a korcsoport sajátosságaival.

A leggyakoribb betegségek a következők:

- stroke-ot követő maradványállapotok,
- magasvérnyomás- betegség,
- szív- és érrendszeri betegedések,
- cukorbetegség,
- vizelet- és széklettartási problémák,
- mozgáskorlátozottság,
- érzékszervek gyengülése,
- kognitív funkciók hanyatlása, enyhe és közepes fokú demencia,
- hangulati zavarok (depresszió).

Egészségügyi ellátás

Az egészségügyi ellátás fő feladata az egészségesek védelme, a megbetegedés megelőzése, a már meglévő betegségek korai felismerése és gyógyítása. Célunk, hogy időben felismerhetővé váljanak a kóros állapotok, illetve a folyamatok, amelyek veszélyeztetik az egyén és a közösség egészségét.

Gondozóházunkban heti 2 órában biztosított a háziorvosi ellátás. Orvosunk megbízási szerződéssel rendelkezik, melyben külön rögzítésre kerül a nyújtott szolgáltatás tartalma.

Az intézmény egészségügyi ellátás keretében gondoskodik a szolgáltatást igénybe vevő személy

- egészségmegőrzését szolgáló felvilágosításáról és tanácsadásról,
- rendszeres orvosi felügyeletéről,
- szakorvosi, illetve sürgősségi ellátáshoz való hozzájárásról,
- kórházi kezeléshez való hozzájárásáról,
- személyi higiéné biztosításáról,
- étkezésben, a folyadékpótlásban, a hely – és helyzetváltatásban, valamint a kontinenciában való segítségnyújtásról,
- az 1/2000. (I.7.) SzCsM rendelet 52. §. alapján az intézményi alap és eseti gyógyszerkészlet gyógyszereit az ellátottaknak térítésmentesen biztosítja.
 - Az alap gyógyszerkészlet körébe tartozó gyógyszereken túlmenően felmerülő gyógyszeres szükséglet költségét – a jogszabályban meghatározott kivételekkel – az ellátást igénybe vevő viseli. A gyógyszerelést az erre a feladatra kijelölt ápoló végzi, a helyes adagolás többszöri ellenőrzésével.
- Gyógyászati segédeszközökhöz való hozzájárás test távoli eszköz esetében az intézmény költségén, a testközeli segédeszköz esetében az ellátott költségén történik.

- Az ellátottak állapotának nyomon követését szolgálja - amennyiben az orvos másképp nem rendel - heti rendszerességgel történő vérnyomás ellenőrzés, valamint a havi egyszeri testtömeg-mérés.

Szakképzett gondozók, ápolók, ezen belül 2 fő szakképzett demencia gondozó által a lakók megfelelő ellátást kapnak a nap 24 órájában, rendelkezésére áll korszerű nővérhívó berendezés is.

A bentlakók egészségi állapotában történt hirtelen változás észlelése esetén a gondozók az intézmény orvosát hívják, sürgős esetben mentő hívását kezdeményezik.

2022-ben a 365 gondozási nap alatt:

- sürgősségi mentő hívás 21, míg
- betegszállító szolgáltatás igénybevétele 48 esetben fordult elő.

A 2022-es influenza szezonban a lakók döntő többsége felvette a szezonális védőoltást, valamint a 3-4. Covid booster oltást.

7.4. MENTÁLIS SZÜKSÉGLETEK KIELÉGÍTÉSÉRE IRÁNYULÓ SZOLGÁLTATÁSOK

A kor előrehaladtával jelentkező betegségek, veszteségek (pl. gyász) rendkívüli módon befolyásolják a pszichés problémák megjelenését. A hangulatzavarok a mindennapok részévé válhatnak idős korban. Az interperszonális kapcsolatok beszűkülhetnek, állapotromlás súlyosabb testi működési zavarok mind-mind a motivációs erőt gyöngítik. Gyakran hallhatjuk az idősektől, hogy feleslegesnek érzik magukat: kortársak, házastársak, ismerősök halála, az élethossz során összegyűlt csalódások, negatívan hatnak a mindennapok megélésére.

A szociális intézménybe kerülés az idős ember számára trauma; a családtól, a megszokott környezettől való elszakadás gyakran krízishelyzetbe sodorhatja. Jellemző, hogy az intézménybe felvételt nyert idősök egészségi állapota olyan súlyos, hogy bekerülést megelőzően számos hozzátartozó erőn felül és a kompetencián túli feladatokban is vállalja az idős ember ápolását. Ez a túlvállalás egyszerre járul hozzá a családok érzelmi és anyagi kimerüléséhez, és növeli annak kockázatát, hogy az idős ember ellátása nem valósul meg minden területen. Ennélfogva a gondozási munkánk egyik alapvető feladata a beilleszkedéssel járó nehézségek megfelelő kezelése, az ezzel összefüggő egzisztenciális szorongás hatékony csökkentése, a bizonytalanság érzésének felszámolása és a biztonság megteremtése az új környezetben.

Feladatunk továbbá a bekerülők számára tartalmas, élményekben gazdag, méltósággal teli élet biztosítása, a békés öregkor és biztonságos környezet megteremtése. Mindezek érdekében kiemelt fontosságú az empátia, tolerancia és a bizalom kiépítése.

Az idősök érdeklődésének, képességeinek, készségeinek, állapotának legmegfelelőbb foglalkoztatási formák biztosításával igyekszünk elérni, hogy ne csupán a fizikai erőnlétre, hanem a mentális képességek megőrzésére is lehetőség nyíljon. Fontosnak tartjuk egyrészt a lakók egymás közötti kapcsolatainak támogatását, valamint a családi-hozzátartozói kötődések megőrzését.

Foglalkozások

Az intézmény szociális munkatársa az alábbi foglalkozásokat biztosította:

- felolvasás (mesék, irodalmi művek),
- különböző szellemi játékok: kreatív agytorna, memóriafejlesztés,
- könnyű torna,
- séta az udvaron, levegőzés,
- zenehallgatás, közös éneklés,
- kézműves foglalkozás,
- mese és egyéb filmvetítés,
- felolvasás Bibliából, bibliaóra

A mentálhigiénés gondozás keretein belül – szükség szerint – egyéni segítő beszélgetések, illetve kis csoportos beszélgetések is zajlottak.

Időjárás függvényében, amikor csak lehetett, szabad levegőn tartózkodtunk, ott történtek a foglalkozások, a látogatások.

Továbbra is fontos volt számunkra, hogy az Ószirózsa Gondozóházban minden lakónak köszöntővel, meglepetéssel ünnepeljük meg a név-, születésnapját. Az adott évben előforduló valamennyi fontos ünnepre, jeles napra felkészültünk, arról megemlékezést tartottunk (pl.: farsang, nemzeti ünnepek, húsvét, idősek világnapja, karácsony). Adventre, karácsony tiszteletére az intézményt feldíszítettük, fenyőfát állítottunk, műsorral készültünk. Sajnos, szinte kivétel nélkül, valamennyi ellátott és munkatárs felső légúti megbetegedésben szenvedett, így a műsor megtartása lehetetlennek bizonyult. Az ajándékozás eltolódott január közepére.

2022. évben is, havi rendszerességgel tovább folytatódott az *örömtánc* és a *kutyás terápiás foglalkozás*. 2022. második felétől kezdve az EFI munkatársai tartottak felvilágosító előadásokat.

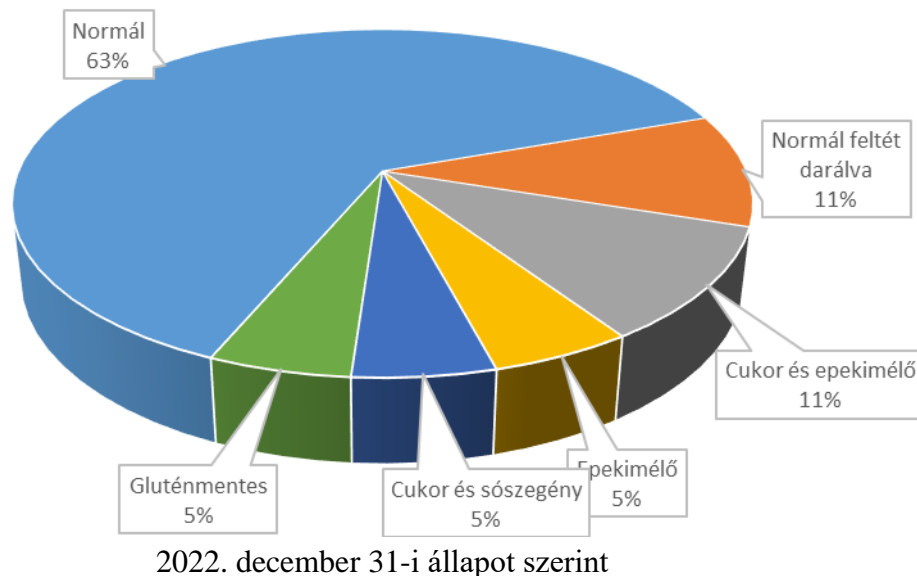
Az örömtánc egy speciálisan kidolgozott, ülve is végezhető mozgásforma, mely segíti az agyi/szellemi kognitív képességek megtartását, esetleges javulását. Ez egy vezetett, zenei aláfestéssel történő foglalkozás, és tapasztalataink szerint az ismerős régi muzsikák hallgatása nagyban motiválta a lakókat a gyakorlatok elvégzésében.

A kutyás terápiás foglalkozás során kistermetű, képzett és vizsgázott terápiás kutyák bevonásával zajlottak az alkalmak, mely során a kutyákat meg is lehetett simogatni, ami nagy örömet okozott ellátottjainknak.

7.5. AZ ELLÁTOTTAK ÉTKEZTETÉSE

Ellátottaink részben, a szomszédos Margaréta Otthon éttermében étkeztek. Különös figyelmet szenteltünk az étkezési igényben megváltozott szükségletű ellátottjaink diétájára. Egészségi állapotuk figyelembevételével, a legmegfelelőbb étkezési formában, diétás étrendben részesültek, melyet a 2. ábra mutat be. Lakóink visszajelzése alapján az ételek minősége általában megfelelő, ritkán fordul elő minőségi, illetve mennyiségi panasz, mely az esetek többségében a beszállítóval történő egyeztetés után orvosolható. Farsangkor, karácsonykor, idősek világnapján a szolgáltató ünnepi menüt is biztosít.

2. ábra Leggyakoribb diéta típusok aránya az ellátottak körében



7.6. LAKÓINK KAPCSOLATI RENDSZERE ÉS A KAPCSOLATTARTÁS MÓDJAI

Családi kapcsolatok: lakóink többségének van családja, hozzátartozója, akik rendszeresen látogatták őket, ünnepekre vagy egyéb alkalomra kimenőre hazavitték.

A hozzátartozókkal való kapcsolattartás keretén belül lehetőség volt a telefonos videó hívásra, amelyet a fenntartó által biztosított ellátotti telefonon keresztül tudtunk biztosítani. Néhány lakónk rendelkezik saját mobil telefonnal, aminek kezelését már korábban elsajátították. Elmondásuk szerint, valamint megfigyelésünk alapján ellátottjaink zöme elfogadóbb volt a hagyományos telefon használatával. Ezen korosztály jellemzően nehezebben tanulja meg az új technikai eszközök használatát, de volt az évnek olyan időszaka, amikor ezen eszközöknek nagy hasznát vették.

7.7. ELLÁTOTTAINK BEKÖLTÖZÉSÉNEK LEGFŐBB OKAI

2022. évben lakóink 100%-a egészségi okokból kerültek be intézményünkbe: önmagukat nem, vagy csak részben tudták ellátni.

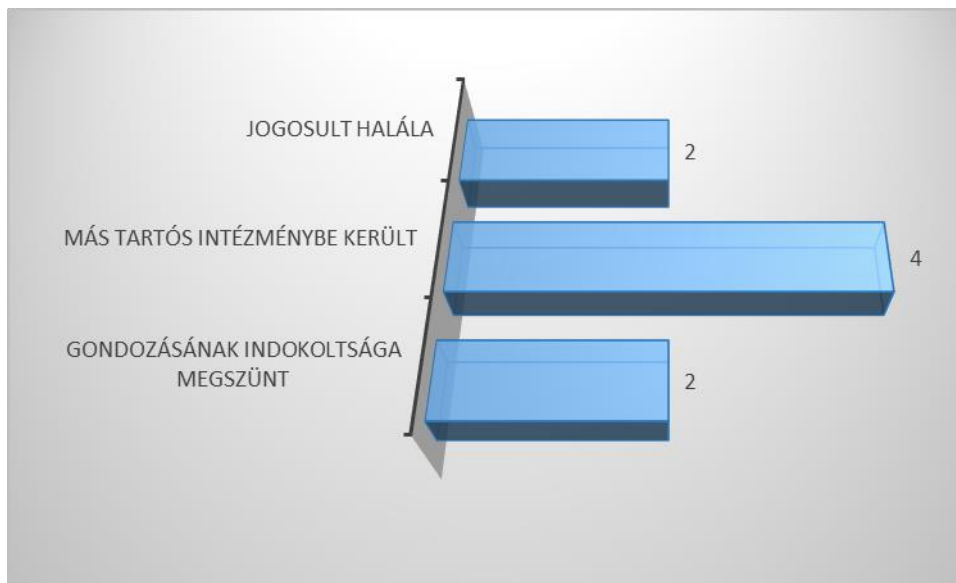
7.8. SZOLGÁLTATÁS MEGSZŰNÉSÉNEK OKAI

A Házirend alapján az intézményi jogviszony megszűnik az alábbi esetekben:

- a) az intézmény jogutód nélküli megszűnésével,
- b) az ellátott halálával,
- c) a megjelölt időtartam lejártával,
- d) az intézménnyel kötött megállapodás felmondásával.

2022-ben 22 esetben került sor a jogviszony megszűnésére, melynek okait a 3. ábra összegzi.

3. ábra Az intézményi jogviszony megszűnésének okai 2021-ben



7.9. A LAKÓK JÖVEDELEMVISZONYAI

Lakóink jövedelmi viszonyaira jellemző, hogy az intézményi térítési díj összegét a lakók túlnyomó többsége nem tudja megfizetni.

7.10. SZAKMAI EGYÜTTMŰKÖDÉSEK

A közbeszerzéssel elnyert szolgáltatókkal (étkezés, mosatás, veszélyes és egyéb kommunális hulladék elszállítása) kielégítő az együttműködés.

Az Egészségügyi és Szociális Intézmények Igazgatóságával kiváló a szakmai együttműködés a gazdálkodás, belső ellenőrzés, valamint a szakmai munka terén.

Szintén számos, a lakók foglalkoztatásával kapcsolatos területen működünk együtt a területi Egészségfejlesztési Intézettel.

8. Dolgozói létszám, továbbképzések

Dolgozók létszáma 11 fő, ebből szakképzett, továbbképzésre kötelezett: 10 fő.

A szociális törvényben előírt (9/2000. (VIII. 4.) SzCsM rendelet a személyes gondoskodást végző személyek továbbképzéséről és a szociális szakvizsgáról) képzési terv szerint történik a továbbképzés. 2022-ben négy munkatársunk vett részt továbbképzésen, az intézményi képzési tervnek megfelelően.

9. Ellenőrzések, belső kontroll

9.1 KÜLSŐ ELLENŐRZÉSEK

Intézményünknel 2022. évben 4 alkalommal összesen 4 napon történt külső ellenőrzés, a 7. táblázat szerint. Az Állami Számvevőszék által biztosított lehetőséggel élve az ellenőrzött időszakot követő időszakra vonatkozóan intézkedéseket tettünk a feltárt hiányosságok javítása érdekében, így

csökkentek a gazdálkodási és az integritási kockázatok, s az intézmény kockázati szintje közepesről alacsonyra csökkent.

7. táblázat Külső ellenőrzések 2022-ben

Külső ellenőrzések 2022. január 1 - december 31.							
Sorszám	A külső ellenőrzést végző szerv megnevezése	Az ellenőrzés tárgya (címe)	Ellenőrzés ideje		Intézkedést igénylő megállapítás	Végrehajtott intézkedések száma	Elmaradt intézkedések oka
			Dátum	Nap			
1.	Bács-Kiskun Megyei Köormányhivatal Gyámügyi és Igazságügyi Főosztálya	Hatósági ellenőrzés működési engedélynek megfelelő ellátás és szolgáltatás vizsgálata	2022.06.21	1	5	4	Terápiás munkatárs részére önálló iroda hely hiánya miatt nem biztosítható.
2.	Bács-Kiskun Megyei Köormányhivatal Kecskeméti Járási Hivatal Népegészségügyi Osztály	Jogszabályi kötelezettségek folyamatos teljesítésének, jogszabályban írt feltételek meglétének ellenőrzése. Közegészségügyi ellenőrzés, kémiai-biztonsági ellenőrzés, dohányzás ellenőrzés, rovar- és rágeszélőirtás ellenőrzése	2022.06.20	1	1	1	-----
3.	KMJV Polgármesteri Hivatal Humánszolgáltatási Iroda	"A telephely a működési engedélyben foglaltaknak megfelelő működése" ellenőrzése	2022.09.21	1	2	-----	A betegszoba ajtó cseréje forráshiány miatt, a többfunkciós helyiségek megszüntetése hely hiánya miatt nem történt meg.
4.	Bács-Kiskun Megyei Köormányhivatal Kecskeméti Járási Hivatal Népegészségügyi Osztály	Utóellenőrzés	2022.09.28	1	-----	-----	-----
Összesen:				4	8	5	
Megvalósult intézkedések aránya:						62,50%	

9.2 BELSŐ ELLENŐRZÉSEK ÉS INTÉZKEDÉSI TERVEK

Az Egészségügyi és Szociális Intézmények Igazgatósága belső ellenőrzési egysége a két intézmény között megkötött munkamegosztási megállapodásnak, valamint a belső ellenőrzési tevékenység közös ellátására vonatkozó együttműködési megállapodás alapján látta el az Ószirozsa Gondozóház belső ellenőrzési tevékenységét.

A belső ellenőrzésre az Ószirozsa Gondozóház 2022. évi belső ellenőrzési terve alapján került sor. A belső ellenőrzés a tevékenységét a Bkr. 17. § (1) bekezdésben foglaltaknak megfelelően az államháztartásért felelős miniszter által közzétett belső ellenőrzési standardok, útmutatók figyelembevételével, valamint a belső ellenőrzési vezető által elkészített és a költségvetési szerv vezetője által jóváhagyott Belső Ellenőrzési Kézikönyv (2020 februárjában módosítás) szerint végezte. Az Ószirozsa Gondozóháznál 2022. évre 4 db ellenőrzést tervezett a belső ellenőrzés, melyből mind a 4 db ellenőrzés megvalósult. A végrehajtott belső ellenőrzéseket a 8. táblázat mutatja be.

8. táblázat Belső ellenőrzések 2022-ben

Ssz.	Az ellenőrzés címe
1.	A 2021. évben lezajlott ellenőrzések utóellenőrzése
2.	Beszerezési eljárások vizsgálata
3.	Selejtezés folyamatának ellenőrzése
4.	Iratkezelés szabályszerűségének vizsgálata

Az intézkedési tervekben foglaltaknak az intézmény eleget tett.

10. Fejlesztésre vonatkozó javaslatok

Nagy problémát jelent, hogy az épületszerkezeti és – alaprajzi megoldások nem optimálisak az intézmény a feladatának ellátására – az intézmény egy gazdasági épületszárnyban került kialakításra, s ennél fogva csak korlátozottan alkalmas arra, hogy minőségi és tágas életteret biztosítson, és minőségi szemléletű gondozás folyjon. Nincs társalgó, látogatók fogadására alkalmas helyiség, étkező. Jelenleg nem áll továbbá rendelkezésre nővérpihenő, nővér öltöző, teakonyha, vezetői szoba, raktár, megfelelő méretű iroda a gondozotti ügyintéző és a mentálhigiénés munkatárs számára; ezen helyiségek kialakítása kiemelt fontosságú lenne.

Emiatt ismételtén javasoljuk az intézmény tervezett bővítését, nagyméretű társalgó és látogató helyiség megépítését, amely a közösségi együttlétek elengedhetetlen feltétele. A bővítés lehetővé tenné kiszolgáló helyiségek kialakítását a munkakörülmények javítása érdekében.

Lehetőség szerint valamennyi lakószoba ajtónyílását, de legfőképpen a 2 db 4 ágyasét szélesíteni lenne szükséges, melyen a kerekesszék, és az elektromos ápolási-betegágy kitolható.

Az ellátottak ruházatának, használati tárgyainak, gyógyászati segédeszközeinek esztétikus tárolásához ágyfiókok beszerzését javasoljuk.

Kecskemét, 2023. március 08.

Slajkó Eugénia
intézményvezető