



**KECSKEMÉT MEGYEI JOGÚ VÁROS
ÖNKORMÁNYZATA**

**SZOCIÁLIS SZOLGÁLTATÁSTERVEZÉSI
KONCEPCIÓ**

Készítette: Csonka Imre, Libor Zoltán

TARTALOMJEGYZÉK

BEVEZETÉS	5
A szolgáltatástervezési koncepció célja és feladata	7
Általános helyzetkép	7
Demográfiai jellemzők	11
A működő szociális ellátórendszer bemutatása	14
1. Pénzbeli és természetbeni ellátások	14
2. Személyes gondoskodást nyújtó ellátások	17
2.1 Szociális alapszolgáltatás	18
2.2 Szociális szakosított ellátások	20
2.2.1. Átmeneti elhelyezést nyújtó intézmények.....	20
2.2.2. Ápolást-gondozást nyújtó intézmények.....	21
2.2.3. Rehabilitációs intézmények	21
2.3. Gyermekjóléti alapellátások.....	22
2.3.1. Gyermek napközbeni ellátása	22
2.3.2. Gyermekjóléti Központ.....	23
2.3.3. Gyermek átmeneti gondozása	23
3. Civil és egyházi szervezetek részvétele az intézményi ellátásokban.....	23
Szociális ellátások demográfiai jellemzői az önkormányzati intézményekben.....	27
1. Támogató szolgálat	27
2. Étkeztetés	28
3. Házi segítségnyújtás	29
4. Jelzőrendszeres házi segítségnyújtás	30
5. Időskorúak nappali ellátása	30
6. Értelmi fogyatékosok nappali ellátása	31
7. Családsegítés.....	31
8. Margaréta Otthon és az Őszirózsa Időskorúak Gondozóháza.....	31
8.1. Margaréta Otthon	31
8.2. Őszirózsa Időskorúak gondozóháza	33
9. Platán Otthon	33
9.1. Idősek otthona	33

9.2. Fogyatékosok otthona	35
9.3. Hetényi otthon	35
10. Bölcsődei ellátás	36
11. Gyermekjóléti szolgáltatás	38
Szerződéses partnerek által működtetett ellátások	40
1. Magyar Máltai Szeretetszolgálat	40
1.1. Gondviselés Háza.....	40
1.2. Komplex Hajléktalanellátó és Rehabilitációs Központ.....	41
1.3. Családok átmeneti otthona.....	43
2. Főplébániai Karitás Alapítvány – Rév Szenvedélybeteg-segítő Szolgálat	45
3. SOS-Gyermekfalu Magyarországi Alapítványa	47
A működő ellátórendszer finanszírozása és költségei	48
Kecskemét Megyei Jogú Város Önkormányzatának ellátási kötelezettsége a jogszabályok tükrében	53
SWOT analízis	55
Kecskemét Megyei Jogú Város Önkormányzatának a szociális és gyermekjóléti ellátórendszerrel kapcsolatos céljai és programjai	56
Fejlesztési feladatok az önkormányzat szociális intézményeiben	57
1. Felügyeleti szervek feladatellátással kapcsolatos megállapításai	57
2. Szakmai előírásokból adódó létszámfejlesztések.....	59
3. Szociális alapszolgáltatások fejlesztési feladatai	60
4. Szociális szakosított ellátások fejlesztési feladatai.....	61
5. Gyermekjóléti alapellátás	62
Bács-Kiskun megye területén működő szolgáltatási rendszer	63
1. A megyei szociális intézményrendszer.....	64
1.1. Tartós elhelyezést nyújtó szociális intézmények.....	66
1.1.1. „Harmónia” Integrált Szociális Intézmény.....	66
1.1.2. Bácsborsódi „Őszi Napfény Integrált Szociális Intézmény.....	67
1.1.3. Pszichiátriai Betegek és Fogyatékos Személyek Otthona	68
1.1.4. Fogyatékos Személyek Otthona Tass.....	69
1.1.5. Kalocsai Szociális Szakellátási Központ	70

2. A megyei szociális intézményrendszer korszerűsítésének irányai:	71
3. Gyermekvédelmi intézményrendszer	71
Az ellátások fejlesztésének, bővítésének lehetőségei	75
1. Szociális ellátás	75
1.1. Alapszolgáltatások	75
1.2. Szakosított ellátások	76
1.2.1. Átmeneti elhelyezést nyújtó intézmények	76
1.2.2. Ápoló-gondozó, illetve rehabilitációs otthonok	76
2. Gyermekjóléti alapellátások és gyermekvédelmi szakellátások	77
3. Egyes, már működő ellátások bővítésének lehetősége	77
4. A fejlesztések ütemezése és forrásai	78
Az esélyegyenlőség megteremtése	80
1. Akadálymentesítés	80
2. Tartós munkanélküliek és csökkent munkaképességűek foglalkoztatása	81
3. Ifjúsági Cselekvési Terv	81
2013-2014-ben elért eredmények	83
További várható eredmények és a megvalósítás nehézségei	87

I. BEVEZETÉS

A szociális igazgatásról és szociális ellátásokról szóló **1993. évi III. törvény** (a továbbiakban: **Szt.**) 92. § (3) bekezdése alapján a legalább 2000 lakosú települési önkormányzat feladata a szociális szolgáltatástervezési koncepció elkészítése. Az **Szt.** meghatározza azokat a tartalmi elemeket, amelyeket a koncepciónak különösen tartalmaznia kell. Ezek a következők: a lakosságszám alakulása, a korösszetétel, a szolgáltatások iránti igények, az ellátási kötelezettség teljesítésének helyzete, ütemterv a szolgáltatások biztosításáról, a szolgáltatások működtetési, finanszírozási, fejlesztési feladatai, az esetleges együttműködés keretei, az egyes ellátotti csoportok sajátosságaihoz kapcsolódóan a speciális ellátási formák, szolgáltatások biztosításának szükségessége, a megye területén működő szolgáltatási rendszer struktúrája, legfontosabb jellemzői, a szolgáltatások iránti igények alakulása, a várakozók száma, korösszetétele, legfontosabb szociális jellemzői, a szolgáltatások iránt jelentkező szükségletek alapján az intézményrendszer korszerűsítésének irányai.

A gazdasági törvényszerűségek Nyugat-Európában már bebizonyították ugyan, hogy a szociális túlvállalás nem lehet célravezető út, ám elismerik és nyíltan deklarálják, hogy az államnak szolidaritásból fakadó kötelezettségei vannak.

A modern szociálpolitika alapgondolata, hogy a társadalom különféle alrendszereinek működése folytán úgy az egyén, mint annak kisebb-nagyobb közösségei, különböző módon strukturált csoportjai számára adódhatnak olyan helyzetek, amelyekben magukról ideiglenesen vagy véglegesen, elfogadható szinten nem tudnak gondoskodni. Olyan zavarokkal küzdenek, amelyek társadalomba való be- vagy visszailleszkedésüket akadályozzák, normális életvitelük, illetve megélhetésük tehát mások közreműködése nélkül nem biztosítható. E helyzetben a társadalom (végső soron az állam) – a szolidaritási elv jegyében – valamilyen módon (netán többfajta eszköz együttes alkalmazásával) segítőleg lép fel.

A szociális gondoskodás feladata tehát nem kevesebb, mint az, hogy a társadalmilag tipikus, de egyénileg jelentkező élethelyzeteket feltárja, s azokra reagáljon. Találja meg azokat az eszközöket, amelyekkel a felmerülő problémák a leghatékonyabban kezelhetők, egyidejűleg biztosítsa, hogy ez a beavatkozás az egyén szabadságát és személyiségi jogait tiszteletben tartsa, s ugyanakkor a közösség (a többi nem veszélyeztetett állampolgár) védelme is megvalósuljon. A mai felfogás szerint a szociális feladatok körébe tartoznak a szociális (társadalmi) rehabilitáció eszközei és intézményei. A társadalomba való be-, illetve visszailleszkedés érdekében segítségre szorulnak a társadalom mindazon tagjai, akik bármilyen oknál fogva (betegség, fogyatékoság, munkaképesség megváltozása, munkanélküliség, családi körülmények vagy a család hiánya, szenvedélybetegségek stb.) beilleszkedési zavarokkal küzdenek.

A szociális védőháló „megszövése” azonban nem egyetlen intézményrendszer, hanem szervezetrendszerek együttműködésének feladata. Az állami feladatvállalás meghatározó elve

ebben a rendszerben a szubszidiaritás, amely több szinten is megjelenik. Ennek harmadik szintje a rászorultsági szint, amelyen az állami (és önkormányzati) segítség akkor lép működésbe, ha az egyén létfeltételei másként nem biztosíthatók

A három lényeges összehangolandó terület: a munkanélküliség leküzdése, a lét- és munkafeltételek javítása, illetőleg a szociális partnerek részvételi jogainak biztosítása.

A törvényi kötelezettség teljesítésén túl a koncepció elsődleges célja, hogy a város minden lakója számára legyenek elérhetőek olyan ellátási formák, amelyek a szociális biztonságot garantálják, és a minőségi ellátást biztosítják. További cél, hogy a szociális szféra működése magas színvonalon feleljen meg a szakmai kritériumoknak, és eredményesen, hatékony formában nyújtson szolgáltatásokat az ügyfeleknek. Ugyanakkor, bár a koncepció készítését az Szt. írja elő, az egységes szemlélet, illetve az integrált intézmények működése szükségessé teszi, hogy a koncepcióban az önkormányzat gyermekjóléti intézményekkel és szolgáltatásokkal kapcsolatos kötelezettségei és fejlesztési elképzelései is teret kapjanak.

A koncepcióhoz összegyűjtött adatok, illetve statisztikai mutatók révén a város lakosságának demográfiai, foglalkoztatási helyzete, ellátottsági mutatója válik ismertté. Az adatok, illetve a szociális szolgáltatásokat nyújtó intézmények javaslatai alapján az igényekhez legjobban igazodó szolgáltatási struktúra kialakítása és a jelenlegi szolgáltatások fejlesztése a legfőbb feladatunk.

A biztonságos finanszírozási és működési háttér megteremtése érdekében viszont át kell tekinteni a fejlesztés, illetve a működtetés költségvonzatát, valamint a szükséges erőforrások strukturálását és ütemezését.

Kecskemét Megyei Jogú Város Szociális Szolgáltatástervezési koncepcióját a Kecskemét Megyei Jogú Város Közgyűlése először a 779/2003. (XII.17.) KH. számú határozatával fogadta el, majd ezt követően a 927/2005.(XII.21.) KH számú határozattal, az 595/2007. (XII.20.) KH. számú határozattal, a 480/2010. (XII.16.) KH. számú határozattal, valamint a 186/2013. (VI.27.) számú határozattal vizsgálta felül. Ez a legutóbb felülvizsgált szolgáltatástervezési koncepció új adatokkal, a 2013. július 1-jétől 2015 május 31-ig eltelt időszakban elért eredményekkel a jelenlegi helyzetnek megfelelően kiegészítésre került.

A koncepció felülvizsgálatának érdekében az adatok, vélemények és javaslatok megismerése céljából megkerestük a Nyugdíjfolyósító Igazgatóságot, a Magyar Államkincstár Bács-Kiskun Megyei Igazgatóságát, a Szociális és Gyermekvédelmi Főigazgatóságot, valamint önkormányzatunk által fenntartott szociális intézményeket is.

II.

A szolgáltatástervezési koncepció célja és feladata

A koncepció célja:

- meghatározni a szociális szolgáltatások fejlesztésének alapelveit, irányait, céljait, amelyeket a település a szociális szolgáltatások biztosítása, fejlesztése során követ, illetve amelyekkel orientálni kívánja a szociális szolgáltatások fejlesztésének további szereplőit;
- részletezni azokat a konkrét célkitűzéseket, amelyeket a szociális szolgáltatások biztosítása során az önkormányzat érvényesíteni kíván;
- elősegíteni a szociális, illetve a gyermekvédelmi törvény által szabályozott különböző típusú intézmények magasabb szintű, szükségletekhez igazodó feladatainak ellátását.

A koncepció feladata:

- elősegíteni egy egységes szociális szolgáltató politika kialakítását a településen;
- információkat biztosítani egyéb fejlesztési koncepciók, tervek kidolgozásához és megvalósításához;
- információt adni a különböző szolgáltatást igénylők részére, illetve a szolgáltatást biztosító intézmények, szervezetek számára.

III.

Általános helyzetkép

Kecskemét Bács-Kiskun megye székhelye a Duna-Tisza közti Homokhátság közepén, közel azonos távolságban Budapest és Szeged között, a kelet-nyugat, illetve az észak-dél irányú főközlekedési utak kereszteződésében helyezkedik el, lakosainak (állandó lakosok és tartózkodási hellyel rendelkezők) száma meghaladja a 115.000 főt. A megyeszékhely gazdasági szerepe és munkaerő felszívó ereje jelentős, szerepkörének megfelelő teljes közigazgatási, köznevelési, egészségügyi, szociális, kulturális és sport intézményi ellátottsággal rendelkezik.

A település szerkezetét tekintve láthatók a nagyvárost jellemző lakótelepek (Széchenyiváros, Árpádváros, Hunyadváros), bevásárló központok, áruházláncok de megtalálhatók a kertvárosi részek (Petőfi város, Hollandfalva, Műkertváros, Rendőrfalu, Szeleifalu) és a csatolt településrészek is (Hetényegyháza, Katonatelep, Kadafalva, Méntelek). A város sajátossága a rendkívül nagy területű és helyenként sűrűn beépített külterület is. (A város külterületi részeinek lakosság száma kb. 15.500 fő)

A városban mintegy 43.000 lakás található. A közművesítés aránya a településen a 2013-as adatok szerint az alábbiak szerint alakul:

Szennyvízhálózat + csapadékvíz:	90 %	
Ivóvíz:	95 %	
Elektromos áram:	belterület 95 %	külterület 85 %
Belterületi szilárd burkolatú utak:	70 %	
Gáz:	belterület 85 %	külterület 40 %
Távvezetékbe bekapcsolt lakások:	11.194 db	

Forrás: Polgármesteri Hivatal

Kecskeméten elsődleges az élelmiszer-feldolgozó ipar, illetve a multinacionális vállalatok üzemeiként létesült szerelő-feldolgozó jellegű könnyűipari tevékenység, valamint a MERCEDES gyár Kecskemétre településének eredményeként a járműipar.

A településen 2014-ben óvodába 3.959, általános iskolába 9.407, középiskolába pedig 8.819 gyermek járt. A városi székhelyű felsőoktatási intézményekben 4.500-4.600 hallgató tanul. A 716 bölcsődei férőhelyre 2014 decemberében 792 gyermek volt beíratva.

A munkaképes korúak, a munkanélküli ellátásokban részesülők, valamint a nyilvántartott álláskereső száma az elmúlt években az alábbiak szerint alakult:

	2000 átlaga	2001 átlaga	2002 átlaga	2003 átlaga	2004 átlaga	2005 jan.-okt. átlaga
regisztrált munkanélküli	3.507	3.742	3.348	3.448	3.465	3.751
munkanélküli járad. jog	1.392	1.237	1.167	1.265	1.258	1.384
rendszeres szoc. segély	702	1.009	1.064	1.082	1.112	1.171
munkaképes korúak	67.493	68.580	70.753	71.336	71.514	72.219
területi mutató*	5,20 %	5,47 %	4,73 %	4,83 %	4,85 %	5,18 %

	2005 nov.-dec. átlaga	2006 átlaga	2007 átlaga	2008 átlaga	2009 átlaga	2010 átlaga
nyilvántartott álláskereső	3.433	3.479	3.985	4.335	6.039	5.942
járadék típusú ellátás	1.151	1.066	1.155	1.215	2.004	1.634
segély típusú ellátás	154	317	376	377	539	665
RSZS, RÁT, BPJ, FHT**	1.116	1.107	1.361	1.522	1.666	1.666
munkaképes korúak	72.219	72.722	73.402	73.644	74.718	74.845
relatív mutató***	4,8 %	4,88 %	5,43 %	5,89 %	8,08 %	7,93 %

	2011 átlaga	2012 átlaga	2013 átlaga	2014 átlaga	2015 I. negyedév átlaga
nyilvántartott álláskereső	5.553	5.421	5.230	4.165	4.280
járadék típusú ellátás	1.157	672	540	471	465
segély típusú ellátás	477	89	108	140	159
RSZS, RÁT, BPJ, FHT**	1.595	1.925	1.799	1.508	1714
munkaképes korúak	74.769	74.720	74.706	78.433	78.009
relatív mutató***	7,42 %	7,26 %	7 %	5,31 %	5,48

* **Területi mutató:** a regisztrált munkanélküliek száma a munkavállalói korú népesség %-ában

** **RSZS**=rendszeres szociális segély (tartós munkanélküli), **RÁT**= rendelkezésre állási támogatás 2009-ben,

BPJ= bérpótló juttatás 2010-2011. augusztusig, **FHT**= foglalkoztatást helyettesítő támogatás 2011. szeptembertől

*** **relatív mutató (2006-ig területi mutató):** nyilvántartott álláskereső száma a munkaképes korú népesség %-ában

Szakképzettségi mutatók szerint a munkanélküliek aránya a szakképzetlenek között a legnagyobb, bár az országos tendenciához hasonlóan jelentős a friss diplomás munkanélküliek száma is.

Az egészségügyi alapellátásban 46 házi orvos, 22 házi gyermekorvos, illetve 18 fogorvos (vegyes praxisban) dolgozik, a kifejezetten iskola fogászati praxisok száma 5. A házi orvosokhoz praxisonként átlagosan 2120 fő, a házi gyermekorvosokhoz 780 fő tartozik. Az átlagos betegforgalom nagysága havi bontásban a házi orvosoknál 937 fő/hó/praxis, a házi gyermekorvosoknál 586 fő/hó/praxis.

A főbb betegségcsoportok sorrendben a hypertónia, a szív- és érrendszeri betegségek, a mozgásszervi betegségek, a diabetes, valamint a tápcsatorna betegségei.

A fogyatékosági támogatásban részesülő kecskeméti fogyatékos személyek száma a fogyatékoság jellege szerint:

<i>mozgásszervi fogyatékos</i>	<i>497 fő</i>
<i>látási fogyatékos</i>	<i>313 fő</i>
<i>hallási fogyatékos</i>	<i>58 fő</i>
<i>értelmi fogyatékos</i>	<i>116 fő</i>
<i>halmozottan fogyatékos</i>	<i>24 fő</i>

Forrás: Magyar Államkincstár Bács-Kiskun Megyei Igazgatóság Családtámogatási és Szociális Ellátási Iroda

Megjegyzés: A fogyatékos személyek száma valójában ennél több, arról azonban pontos adatokkal nem rendelkezünk. A fogyatékosági támogatásban részesülők száma csak egy iránymutatást jelent, mivel abban nem szerepelhetnek a kiskorú fogyatékos személyek, valamint azok sem, akik a támogatás helyett megtartották a magasabb mértékű családi pótlékot.

Kecskeméti lakóhelyű, tartós betegség vagy fogyatékoság miatt magasabb összegű családi pótlékban részesülő gyermekek száma 2013-as adatok szerint **2845 fő**.

(Megjegyzés: a MÁK Családtámogatási és Szociális Ellátási Irodájától a 2014. évi létszámra vonatkozó adatkérésünkre nem tudott adatot szolgáltatni, mivel – tájékoztatásuk szerint - a családtámogatási számféjlesztési rendszerben jelenleg nincs olyan lekérdezési felület, melyből a kecskeméti lakóhelyű, tartós betegség vagy fogyatékoság miatt magasabb összegű családi pótlékban részesülő gyermekek számát le lehetne gyűjteni.)

A kecskeméti nyugdíjasok, illetve járadékosok száma 2013-ban és 2014-ben az alábbiak szerint alakult:

2013. évi, Kecskemét Megyei Jogú Városban folyósítási címmel rendelkező ellátottakról készített állománystatisztikai táblázat fő szerinti megbontásban

ellátási forma	fő
öregségi nyugdíjak	20958
korhatár alattiaknak járó ellátások	2087
rokkantsági és rehabilitációs ellátások	3717
hozzátartozói nyugdíj	1836
árvaellátás	1027

mezőgazdasági szövetkezeti járadék	68
baleseti járadék	78
rokkantsági járadék	280
házastársi pótlék	180
egyéb nyugdíj, járadék, stb.	634

2013. évi, Kecskemét Megyei Jogú Városban folyósítási címmel rendelkező ellátottakról készített állománystatisztikai táblázat darab szerinti megbontásban

ellátási forma	db
öregségi nyugdíjak	20958
korhatár alattiaknak járó ellátások	2087
rokkantsági és rehabilitációs ellátások	3762
hozzátartozói nyugdíj	8196
árvaellátás	1027
mezőgazdasági szövetkezeti járadék	97
baleseti járadék	204
rokkantsági járadék	280
házastársi pótlék	183
egyéb nyugdíj, járadék, stb.	2212

2014. évi, Kecskemét Megyei Jogú Városban folyósítási címmel rendelkező ellátottakról készített állománystatisztikai táblázat fő szerinti megbontásban

ellátási forma	fő
öregségi nyugdíjak	21533
korhatár alattiaknak járó ellátások	1337
rokkantsági és rehabilitációs ellátások	3559
hozzátartozói nyugdíj	1725
árvaellátás	959
mezőgazdasági szövetkezeti járadék	56
baleseti járadék	69
rokkantsági járadék	302
házastársi pótlék	169
egyéb nyugdíj, járadék, stb.	629

2014. évi, Kecskemét Megyei Jogú Városban folyósítási címmel rendelkező ellátottakról készített állománystatisztikai táblázat darab szerinti megbontásban

ellátási forma	db
öregségi nyugdíjak	21533
korhatár alattiaknak járó ellátások	1337
rokkantsági és rehabilitációs ellátások	3593
hozzátartozói nyugdíj	8148
árvaellátás	959
mezőgazdasági szövetkezeti járadék	83

baleseti járadék	198
rokkantsági járadék	302
házastársi pótlék	172
egyéb nyugdíj, járadék, stb.	2073

Forrás: Országos Nyugdíjbiztosítási Főigazgatóság Közgazdasági és Költségvetési Főosztály

A szenvedélybetegségek, illetve a pszichiátriai betegségek esetében teljesen pontos adatokkal a város vonatkozásában, főleg a látencia miatt, nem rendelkezünk. Jellemző az, hogy a nyilvántartott drogbetegek száma növekszik, amely nem csak a droghasználat terjedésének tudható be, hanem annak is, hogy többen jelentkeznek orvosi segítségért.

IV. Demográfiai jellemzők

A város állandó népessége 2014. december 31-én 111.985 fő, lakónépessége 115.655 fő. A népesség legfontosabb adatai 2014. december 31-én:

állandó népesség száma:	111.985
lakónépesség száma:	115.655
férfiak aránya:	47,26 %
nők aránya:	52,74 %
gyermekkorúak aránya (0-14 év):	14,95 %
középkorúak (15-61 év):	65,8 %
időskorúak (62 évtől):	19,25 %

Forrás: Helyi vizuál regiszter

A két évvel ezelőtti állapothoz képest a város lakosság száma kis mértékben csökkent. A gyermekkorúak és középkorúak aránya csökkent, az idősek aránya viszont ezzel szemben növekedett.

A népesség kor szerinti megoszlása évenként (állandó népesség) 2001-2006 között

	2001	2002	2003	2004	2005	2006
0-14 éves korig	18441	18219	17807	17576	17285	17081
15-29 éves korig	25087	24955	24617	24136	23489	22972
30-39 éves korig	15130	15559	16003	16765	17625	18376
40-59 éves korig	30920	30887	30766	30505	30489	30639
60 évtől	19073	19483	19756	20347	20756	21023
Összesen	108651	109103	108949	109329	109644	110091


Forrás: Helyi vizuál regiszter

Mivel a nyugdíjkorhatár emelkedett, a népesség kor szerinti megoszlását a fentitől kissé eltérő korcsoportok szerint vizsgáltuk 2007-2012, illetve 2013-2014 között:

**A népesség kor szerinti megoszlása évenként (állandó népesség)
2007-2012 között**

	2007	2008	2009	2010	2011	2012
0-14 éves korig	17042	17031	16861	16832	16896	16891
15-29 éves korig	22489	21983	21512	21176	20939	20643
30-39 éves korig	18921	19274	19467	19567	19620	19446
40-61 éves korig	33308	33588	33790	33977	34147	34200
62 évtől	18974	19232	19645	20127	20553	21023
Összesen	110734	111108	111275	111679	112155	112203

**A népesség kor szerinti megoszlása évenként (állandó népesség)
2013-2014-ben**

	2013	2014
0-14 éves korig	16932	16926
15-29 éves korig	20315	19966
30-39 éves korig	19091	18214
40-64 éves korig	38603	39038
65 évtől	17381	17841
Összesen	112322	111985

Forrás: Helyi vizuál regiszter

Az adatokból látható, hogy Kecskemét város lakossága 2013-ig az országos tendenciával ellentétben növekedett, amelyet elsősorban a városba beköltözők számának növekedése okozott. A városba beköltözők arányának növekedése főleg a város munkaerő felszívó erejét bizonyítja, viszont ez a növekvő tendencia egyelőre megállt.

Férfiak és nők aránya korcsoportos bontásban (2014. állandó népesség)

	0-14 év	15-29 év	30-39 év	40-64 év	65 évtől
Férfi	8634	10129	9081	18415	6695
Nő	8292	9837	9133	20623	11146
Összesen	16926	19966	18124	39038	17841

Forrás: Helyi vizuál regiszter

A fenti táblázat alapján megállapítható, hogy a férfiak várható élettartama jóval alacsonyabb a nőkénel, ami országos tendencia is. Érdekeség, hogy a településen minden évben több fiú születik, mint lány, viszont a 30 éves korosztályt elérve a nők javára fordul a népességi mutató.

A népességi adatokból a családi állapot szerinti megoszlást is láthatjuk, melyek a következők:

Népesség megoszlása családi állapot szerint (2014. állandó népesség)

	hajadon/ nőtlen	házas	özvegy	elvált	házassága megszűnt	nem ismert
Férfi	26818	18367	1316	5597	1	855
Nő	23709	19232	7054	8457	8	571
Összesen	50527	37599	8370	14054	9	1426

Forrás: Helyi vizuál regiszter

A településen bekövetkezett legfontosabb demográfiai változásokat az alábbi táblázat mutatja:

Demográfiai változások a település lakosságstatisztikai adatában

Megnevezés*	2002	2003	2004	2005	2006	2007	2008	2009	2010	2011
Születések	2017	1851	2119	2140	2227	2205	2227	2181	2161	2256
Halálozások	2072	2164	2108	2156	2115	2139	2121	2145	2199	2204
Házasságkötések	610	620	609	546	624	525	511	515	417	396
Válások	328	327	309	157	265	290	290	295	314	280

Megnevezés*	2012	2013	2014
Születések	2334	2441	2408
Halálozások	2352	2271	2355
Házasságkötések	455	522	545
Válások	289	260	249

* A településen történt összes anyakönyvi esemény száma

Forrás: Polgármesteri Hivatal

V.

A működő szociális ellátórendszer bemutatása

Kecskemét Megyei Jogú Város Önkormányzata az Szt. alapján biztosítja a szociális alapszolgáltatásokat és szakosított ellátásokat, valamint a gyermekek védelméről és a gyámügyi eljárásról szóló 1997. évi XXXI. törvény (a továbbiakban: Gyvt.) alapján a gyermekjóléti alapellátásokat. A két törvény megalkotása óta eltelt időszakban bizonyos ellátások iránti igények dinamikus növekedést mutatnak, a tendencia háttérben a társadalom egyes rétegeit érintő kedvezőtlen változások állnak. Ezzel egyidejűleg viszont egyes ellátások iránti igény stagnál, de csökkenés nem tapasztalható.

1. Pénzbeli és természetbeni ellátások

Az Szt-ben és a Gyvt-ben meghatározott anyagi támogatások rendszere 2015. március 1-jétől jelentősen átalakult.

Korábban a támogatások nagy részénél a jogosultsági feltételek konkrétan kidolgozásra kerültek, más ellátások esetében – mint pl. az önkormányzati segély – csekély mértékű eltérés volt engedélyezve. A 2013. és 2014. évben a pénzbeli támogatásoknál a legnagyobb összeget a rendszeres jellegű segélyekre fizette ki az önkormányzat, amelyek közül kiemelkedett az aktív korúak ellátása (ezen belül a foglalkoztatást helyettesítő támogatás).

Az Szt. és a Gyvt. módosításával az Országgyűlés elsődleges célja az volt, hogy megújítsa a rászorulókat támogató rendszerét. E módosításoknak megfelelően az új szociális támogatási rendszer igazságosabb és átláthatóbb, emellett elejét veszi a korábban gyakran tapasztalt, segélyekkel való visszaéléseknek. Jövőbeni cél, hogy azok kapjanak támogatást, akik valóban rászorulnak.

Az állam által biztosított támogatási formákon túl az emberek szociális támogatással való ellátása viszont az önkormányzatok feladata. Ez széles körű szabályozási lehetőséget biztosít az önkormányzatok számára, biztosítva annak lehetőségét, hogy a rászorultsági szintek a helyi viszonyok alapján kerüljenek meghatározásra. A helyi közösségek rendelkeznek ugyanis leginkább azzal a tudással, amely alapján eldönthetik: ki jogosult támogatásra és ki nem.

Az Szt.-ben az állami szabályozási hatáskörben nyújtott és az önkormányzatok segélyezéssel kapcsolatos feladatai elválasztásra kerültek. Az Szt. 2015. március 1-jétől csak a kötelező ellátásokra vonatkozó szabályokat tartalmazza. E körbe tartozik az időskorúak járadéka, a foglalkoztatást helyettesítő támogatás, az egészségkárosodási és gyermekfelügyeleti támogatás, az alanyi jogon nyújtott ápolási díj, az alanyi és normatív közgyógyellátás, valamint az egészségügyi szolgáltatásra való jogosultság. E támogatások közül az időskorúak járadéka, az alanyi jogon nyújtott ápolási díj, az alanyi és normatív közgyógyellátás, valamint az egészségügyi szolgáltatásra való jogosultság már 2013. január 1-je óta a járási hivatalok hatáskörébe tartozik. Ezekhez csatlakozott 2015. március 1-jétől a foglalkoztatást helyettesítő támogatás, valamint az egészségkárosodási és gyermekfelügyeleti támogatás (ez a támogatás váltotta fel a korábbi rendszeres szociális segélyt), így ezeket a támogatásokat az önkormányzat a helyi rendeletében nem szabályozta.

Az Szt.-ből a kötelező segélyek közül kikerült a lakásfenntartási támogatás és az adósságkezelési szolgáltatás. Az Szt. módosításának hatálybalépésekor már megállapított ellátásokat a módosítás hatálybalépése előtti szabályok szerint továbbra is nyújtani kell, azonban 2015. január 1-jét követően lakásfenntartási támogatás már csak 2015. február 28-ig volt megállapítható. Természetesen a 2014-ben egy évre megállapított lakásfenntartási támogatások és a 2015. február 28-ig megállapított adósságkezelési szolgáltatások még kifizetésre kerülnek, ezek kifizetése után viszont már csak a helyi szabályok szerinti támogatási formák állapíthatók meg. A kifutó két támogatási formát azok teljes megszűnéséig az állam még a korábbi szinten finanszírozza.

A 2001. évben került bevezetésre az aktív korú nem foglalkoztatott személyek közfoglalkoztatása, amely az évek során jelentős változáson ment keresztül. Az azóta eltelt időszakban jelentős számú munkanélküli foglalkoztatását biztosították az önkormányzati tulajdonú gazdasági társaságok és intézmények, valamint a Polgármesteri Hivatal is.

A 2000. évtől kezdődően a jelentősebb pénzbeli és természetbeni támogatások igénybevételét az alábbi táblázatok mutatják.

Pénzbeli és természetbeni ellátásban részesülők számának változása 2000-2005

Év/fő	2000	2001	2002	2003	2004	2005
Időskorúak járadéka	145	134	128	117	116	113
Aktív korúak ellátása (RSZS,RÁT,BPJ,FHT)	978	1158	1168	1215	1297	1258
Lakásfenntartási támogatás	2209	1901	1808	1696	1345	1958
Átmeneti segély	352	410	444	713	1550	2266
Temetési segély	336	268	270	182	169	183
Ápolási díj	281	314	346	359	372	400
Rendszeres gy.védelmi támogatás/kedvezmény	5616	6277	5568	5020	4923	4872
Rendkívüli gy.védelmi támogatás	2348	2013	2060	1388	1194	1658
Köztemetés	106	93	112	110	38	53
Közyógyellátás	4186	4311	4288	4473	4291	4613
Adósságcsoökkentési támogatás						

Pénzbeli és természetbeni ellátásban részesülők számának változása 2006-2012

Év/fő	2006	2007	2008	2009	2010	2011	2012
Időskorúak járadéka	110	87	91	92	85	88	82
Aktív korúak ellátása (RSZS,RÁT,BPJ,FHT)	1329	1815	1994	2800	2865	2895	2644
Lakásfenntartási támogatás	2924	2565	3646	3791	3811	4564	4405

Átmeneti segély	3115	3865	3445	4817	5358	4404	4040
Temetési segély	186	165	164	176	149	120	99
Ápolási díj	442	438	416	464	505	533	565
Rendszeres gy.védelmi támogatás/kedvezmény	3755	3870	4184	4720	5128	4369	4110
Rendkívüli gy.védelmi támogatás	2174	2178	2548	3763	3968	3150	3030
Köztemetés	55	43	50	46	51	64	75
Közgyógyellátás	2971	3256	3328	3418	3409	3438	3348
Adósságcsökkentési támogatás	118	129	228	423	595	604	591

Pénzbeli és természetbeni ellátásban részesülők számának változása 2013-2014

Év/fő	2013	2014
Időskorúak járadéka*	93	88
Aktív korúak ellátása** (RSZS,RÁT,BPJ,FHT)	2021	2306
Lakásfenntartási támogatás***	2137	1985
Önkormányzati segély	3980	3766
Önkormányzati segély (temetésre)	98	91
Ápolási díj**/máltányossági ápolási díj***	575	437
Rendszeres gy.védelmi támogatás/kedvezmény	3989	3310
Rendkívüli gy.védelmi támogatás	2889	-
Köztemetés	107	104
Közgyógyellátás*/máltányossági közgyógyellátás***	2900	2460
Adósságcsökkentési*** támogatás	253	168

Forrás: Polgármesteri Hivatal

* 2013. január 1-jétől a járási hivatal hatáskörébe tartozik. A közgyógyellátás és az ápolási díj esetében a méltányosságból megállapított ellátás maradt az önkormányzat hatásköre 2015. február 28-ig.

** 2015. március 1-jétől a járási hivatal hatáskörébe tartozik.

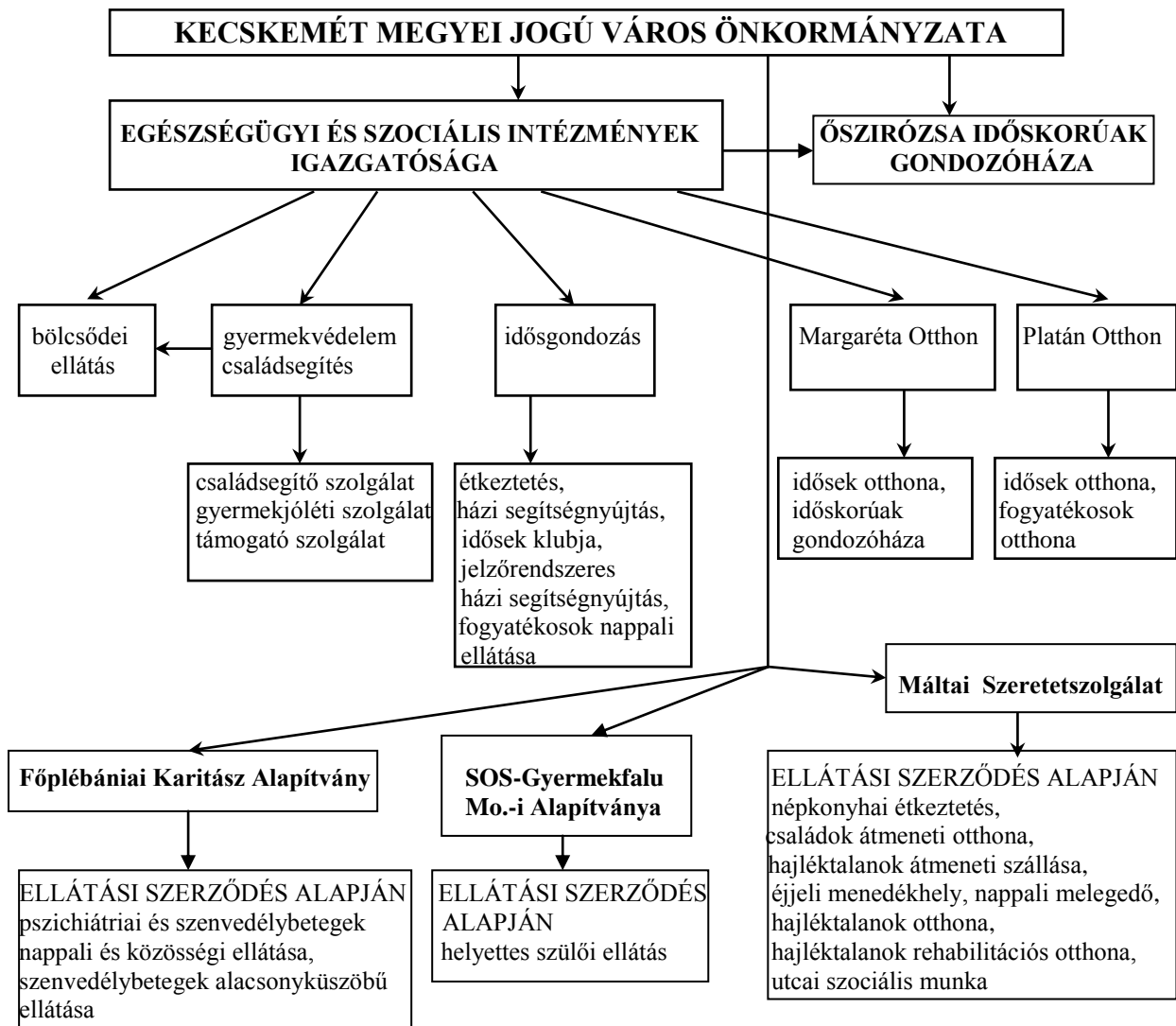
*** Ebben a formában 2015. március 1-jétől megszűnt

A kötelező segélyeken túl (amelyeket a járási hivatal állapít meg) nyújtott további ellátásokról és a jogosultsági feltételekről az önkormányzat szabadon dönthet. Az Szt. az önkormányzatok által biztosítandó segélyek tekintetében annyit írt elő, hogy az önkormányzat a helyi viszonyokhoz mérten, a krízishelyzetben levő személyek számára, illetve a helyi szociális problémák kezelésére települési támogatást nyújt. A települési támogatás egyes típusait és jogosultsági feltételeit az önkormányzat rendeletében állapítja meg. Ennek megfelelően a méltányossági ápolási díjra, a méltányossági közgyógyellátásra, a lakásfenntartási támogatásra, az adósságkezelési szolgáltatásra, valamint az önkormányzati segélyre vonatkozó szabályozást az Szt. 2015. március 1-jétől nem tartalmazza. Az Szt. változásait követve került megalkotásra Kecskemét Megyei Jogú Város Önkormányzata Közgyűlésének a szociális támogatásokról szóló 3/2015. (II.19.) önkormányzati rendelete, amely a pénzbeli és természetbeni támogatások jogosultsági feltételeit tartalmazza. Az Szt. adta lehetőségeket kihasználva a korábbi ellátások megfelelő alternatívái beépültek a rendeletbe, igazítva azt az elmúlt években tapasztalt ellátotti igényekhez, továbbá orvosolva az eljárások során jelentkező problémákat. A korábbi Szt. szerinti ellátásokat felváltó, rendszeres jelleggel

nyújtandó települési támogatások jogosultsági feltételei túlnyomó részben ugyan nem változtak, de a kisebb változások a rászorultság elbírálási stratégiáját érintették. Minden rendszeres támogatás esetében alkalmazásra került, hogy nem csak a családtagok, hanem a lakásban, háztartásban élő összes személy jövedelmét figyelembe veszi az önkormányzat (kivételesen ez alól a rendkívüli települési támogatás) a támogatás elbírálásakor, így ez jelentősen csökkenti a segélyekkel való visszaélés lehetőségét. Az önkormányzati rendeletben megjelenik tehát a lakhatási kiadások támogatásához, a tartósan beteg hozzátartozó ápolásához, a gyógyszerköltségekhez, valamint az adósságcsoökkentéshez kapcsolódó rendszeres települési támogatás.

2. Személyes gondoskodást nyújtó ellátások

A városban az önkormányzat által fenntartott személyes gondoskodást nyújtó alap és szakosított ellátási formák az alábbiak szerint épülnek fel:



Az önkormányzat fenntartásában működő szociális alapszolgáltatásokat és szakosított ellátásokat a 2007. július 1-jétől integrált intézményként működő Egészségügyi és Szociális Intézmények Igazgatósága (a továbbiakban: ESZII), valamint a 2010. április 1-től működő Ószirozsa Időskorúak Gondozóháza biztosítja. Az intézményi telephelyeken a

foglalkoztatottak képzése a törvényben meghatározott előírásnak megfelel. Két intézményi telephely – elsősorban a tárgyi feltételek hiányossága miatt – ideiglenes működési engedéllyel rendelkezik. Az ideiglenes engedélyekkel kapcsolatos hiányosságok megszüntetésére tett intézkedések folyamatosak, de az elérhető források nem minden esetben a szociális ellátórendszer intézményeit célozzák meg.

2.1 Szociális alapszolgáltatás

Az ESZII által nyújtott alapszolgáltatások az étkeztetés, a házi segítségnyújtás, a jelzőrendszeres házi segítségnyújtás, a családsegítés, a támogató szolgálat, az idősek nappali ellátása és az értelmi fogyatékosok nappali ellátása.

Az *étkeztetés* keretében az ESZII gondoskodik azoknak a szociálisan rászorultaknak a legalább egyszeri meleg étkezéséről, akik azt önmaguk és eltartottjaik részére tartósan vagy átmeneti jelleggel nem képesek biztosítani. Étkeztetésben részesül az az igénylő is, aki kora vagy egészségi állapota miatt nem képes az étkeztetésről más módon gondoskodni. Ellátási szerződés alapján a Magyar Máltai Szeretetszolgálat gondoskodik 100 fő népkonyhai étkeztetéséről.

A *házi segítségnyújtás* keretében az ESZII gondoskodik azokról az időskorú személyekről, akik önmaguk ellátására nem képesek, illetve azokról, akik az egészségi állapotuk miatt erre rászorulnak, ezt az ellátási formát igénylik és gondozási szükségletüket az intézményvezető megállapította. A *jelzőrendszeres házi segítségnyújtás* 1999. óta működik a városban. A szolgáltatás közvetlen állami támogatása 2010-től megszűnt, így ezt jelenleg 104 készülékkel működteti az intézmény. E rendszer segítségével fenntarthatók a biztonságos életvitel feltételei, krízishelyzetben lehetőséget nyújt az ellátást igénybe vevő személynél történő gyors megjelenésre és segítségnyújtásra. A jelzőrendszeres házi segítségnyújtás 2013. július 1-jétől az állam kötelező feladatai közé tartozik, viszont működtetését továbbra is önkormányzatunk látja el, miután e feladatra az állami fenntartóval (a Szociális és Gyermekvédelmi Főigazgatósággal) szerződést kötöttünk.

A *családsegítés* olyan személyes szociális szolgáltatás, amely a szociális munka eszközeinek és módszereinek felhasználásával hozzájárul az egyének, családok, valamint a különböző közösségi csoportok jólétéhez és fejlődéséhez, továbbá a szociális környezetükhöz való alkalmazkodáshoz. E feladatot több átszervezést követően az ESZII egy központi telephelyen (a gyermekjóléti központ feladataival együtt, és kihelyezett ügyfélfogadást is tartva) biztosítja.

A *támogató szolgálat* speciális alapellátási feladat, amely a fogyatékos személyek lakókörnyezetben történő ellátására jött létre. A szolgálat célja a fogyatékos személy önrendelkezésén alapuló önálló életvitelének megkönnyítése, elsődlegesen a lakáson kívüli közszolgáltatások elérésének segítésével, valamint önállóságának megőrzése mellett a lakáson belüli speciális segítségnyújtás biztosítása. A támogató szolgálat közvetlen állami támogatása 2009-től megszűnt, ezt jelenleg pályázati támogatást igénybe véve tartja fenn az önkormányzat.

A *nappali ellátást nyújtó intézmények* tekintetében szintén jelentős szerepet vállal az ESZII. Az idősek nappali ellátása a szociális és mentális támogatásra szoruló, önmaguk ellátására részben képes időskorúak napközbeni gondozására szolgál. A 2007. évi átszervezésig 7

telephelyen és 450 férőhelyen idősek nappali ellátása, illetve 20 férőhelyen hajléktalanok nappali melegedője működött. A nappali ellátást érintő jelentős normatíva-csökkenés miatt azonban a feladatot szűkíteni kellett, így 2008-tól az idősek nappali ellátása 5 telephelyen, 390 férőhellyel működött. A férőhelyek jobb finanszírozhatósága miatt az önkormányzat további átszervezésről döntött, így az idősek nappali ellátása 2010. október 1-től 4 telephelyen 290 férőhellyel működik.

Az Értelmi Fogyatékosok Napközi Otthona 25 fő, családban élő enyhe és közép súlyos értelmi fogyatékos személy részére biztosít komplex gondozást. Az intézmény elsősorban a harmadik életévét betöltött, önkiszolgálásra részben képes fogyatékosok napközbeni gondozására, foglalkoztatására és nevelésére szolgál.

Együttműködési megállapodás alapján, éves önkormányzati támogatás mellett az önkormányzati feladatellátásban nyújt segítséget a HUMÁN-REHAB Közhasznú Egyesület, amely 40 férőhelyen biztosít fogyatékosok nappali ellátását.

Az önkormányzat 2015. január 1-jétől kezdődően kötött ellátási szerződést a Főplébániai Karitás Alapítvánnyal, amely a RÉV Szenvedélybeteg-segítő Szolgálat keretében működő szenvedélybetegek és pszichiátriai betegek nappali ellátását (20-20 férőhelyen), a szenvedélybetegek közösségi, valamint alacsonyküszöbű ellátását biztosítja.

A *népkonyhai étkeztetést* ellátási szerződéssel 2004. január 1-je óta a Magyar Máltai Szeretetszolgálat Egyesület biztosítja a Kecskemét, Hoffmann J. u. 11. szám alatti telephelyén. A hajléktalan személyek részére biztosítandó alapszolgáltatások közül az utcai szociális munkát, valamint a nappali melegedő ellátást ugyancsak ellátási szerződéssel, 2011. június 1-jétől szintén a Magyar Máltai Szeretetszolgálat Egyesület biztosítja.

Egyes ellátásokat, mint a családsegítés, az étkeztetés és a házi segítségnyújtás, a két önkormányzat megállapodása alapján Városházán is biztosítja az intézmény.

Az egyes alapszolgáltatásokat önkormányzati intézményekben igénybe vevők számának változását az alábbi táblázat mutatja:

Egyes alapszolgáltatásokban részesülők száma 2000-2006 között

Év	Csak		étkeztetésben és házi segítségnyújtásban		jelzőrendszeres házi segítségnyújtás	idősek nappali ellátása	fogyatékosok nappali ellátása
	étkeztetésben részesül		házi segítségnyújtásban				
	helyben vagy elviszi	lakására szállítják	részesül				
2000	71	151	55	153	50	662	25
2001	62	216	63	160	50	652	25
2002	135	311	54	60	50	660	25
2003	143	289	62	116	50	649	28
2004	142	273	63	146	50	593	27

2005	186	259	71	165	71	613	29
2006	88	180	200	273	243	505	32

Egyes alapszolgáltatásokban részesülők száma 2007-2014 között

Év	étkeztetésben részesül		házi segítségnyújtásban	jelzőrend-szeres házi segítségnyújtásban	támogató szolgálat	utcai szociális munka	idősek nappali ellátása	fogyatékosok nappali ellátása
	helyben vagy elviszi	lakására szállítják						
2007	117	324	499	269	41	12	461	32
2008	168	339	407	152	51	19	391	32
2009	160	366	393	141	54	11	405	32
2010	253	702	398	124	53	-	288	32
2011	208	660	391	108	61	-	425	35
2012	231	770	406	106	64	-	438	31
2013	204	820	418	109	59	-	469	33
2014	195	782	431	108	54	-	485	30

Forrás: KSH statisztika, intézményi beszámoló

Megjegyzés: az adatok – a támogató szolgálat kivételével – a december 31-i állapotot tükrözik. A támogató szolgálat adata az adott évben az ellátásban részesülő összes személyt tartalmazza.

2014-ben a Családsegítő Szolgálat forgalma 9.149 fő/család, a kliensek száma 1.874 fő/család.

A családsegítő szolgáltatást igénybevevők hozott problémái elsősorban anyagi jellegűek, ezt követi az információkérés és ügyintézéshez történő segítségkérés, illetve a foglalkoztatással kapcsolatos problémák. Az esetkezelések közül számottevő a szociális-mentális esetkezelések száma, ezt követi a pszichológiai esetkezelés és a jogi esetkezelés.

2.2 Szociális szakosított ellátások

2.2.1. Átmeneti elhelyezést nyújtó intézmények

Időskorúak átmeneti elhelyezését biztosító szolgáltatásokat két önkormányzati intézmény is nyújt Kecskeméten: az ESZII a Margaréta Otthonban, illetve az Őszirózsa Időskorúak Gondozóháza a Kecskemét, Nyíri út 77/A. szám alatti telephelyen (ugyancsak a Margaréta Otthon épületében). A két intézmény összesen 28 férőhelyen biztosítja az ellátást azon időskorú személyek részére, akik önmagukról betegségük miatt, vagy más okból otthonukban időlegesen nem képesek gondoskodni.

A Magyar Máltai Szeretetszolgálat Egyesület ellátási szerződéssel 2011. június 1-jétől további átmeneti ellátásként hajléktalanok éjjeli menedékhelyét (39 férőhely) és hajléktalanok átmeneti szállását (13 férőhely) működtet. Az éjjeli menedékhely az önellátásra és a közösségi együttélés szabályainak betartására képes hajléktalan személyek éjszakai pihenését, valamint krízishelyzetben éjszakai szállás biztosítását lehetővé tevő szolgáltatás. A hajléktalan személyek átmeneti szállása azoknak a hajléktalan személyeknek az elhelyezését biztosítja, akik az életvitelszerű szálláshasználat és a szociális munka segítségével képesek az önellátásra.

2.2.2. Ápolást-gondozást nyújtó intézmények

Ápolást-gondozást nyújtó intézményi szolgáltatásokat nyújt az ESZII a Margaréta Otthonban (240 férőhely), illetve a Platán Otthonban (idősek otthona 120 férőhely, fogyatékosok otthona 100 férőhely, hetényi idősek otthona 25 férőhely).

Az idősek otthonában elsősorban azoknak a nyugdíjkorhatárt betöltött személyeknek az ápolását, gondozását végzik, akiknek a gondozási szükséglete a napi négy órát meghaladja, egészségi állapota rendszeres gyógyintézeti kezelést nem igényel, de az a napi négy órát meghaladó gondozási szükséglettel rendelkező, 18. életévét betöltött személy is felvehető, aki betegsége miatt nem tud önmagáról gondoskodni. Ezen intézményekben a demens személyek elhelyezéséről külön gondozási csoportban kell gondoskodni, amely mindkét telephelyen biztosított.

A fogyatékos személyek otthonába az a fogyatékos személy vehető fel, akinek oktatására, képzésére, foglalkoztatására, valamint gondozására csak intézményi keretek között van lehetőség. A fogyatékos személy részére biztosítani kell szinten tartó, képességfejlesztő, munka jellegű foglalkozást, továbbá sport és szabadidős tevékenység végzését is. Jelenleg az intézmény e tevékenységeket igen magas szinten egy külön foglalkoztató épületben végzi.

A Magyar Máltai Szeretetszolgálat ápolást-gondozást nyújtó intézményi szolgáltatásként – ellátási szerződéssel 2011. június 1-jétől – hajléktalanok otthonát működtet 28 férőhellyel. A hajléktalanok otthonában olyan hajléktalan személy gondozását kell biztosítani, akinek az ellátása átmeneti szálláshelyen, rehabilitációs intézményben nem biztosítható és kora, egészségi állapota miatt tartós ápolást, gondozást igényel.

A fogyatékosok bentlakásos ellátásának kötelezettsége 2013-tól kezdődően az államot terheli, így ettől az évtől az ESZII Kecskemét, Szent László város 1. szám alatti telephelyén működő fogyatékos részleg működését az állam külön megállapodásban rögzített módon finanszírozza.

2.2.3. Rehabilitációs intézmények

Hajléktalan személyek rehabilitációs intézményét működtet a Magyar Máltai Szeretetszolgálat az általa fenntartott Komplex Hajléktalanellátó Központban. Ez a tevékenység szintén része az önkormányzattal kötött ellátási szerződésnek, így az önkormányzat a számára előírt ellátási kötelezettségét a hajléktalan ellátás területén teljesítette. A rehabilitációs intézményi részleg 21 férőhellyel működik.

Az elmúlt években egyes szociális intézmények által nyújtott ellátásoknál kedvezőtlen tendenciák indultak meg. Megnőtt a bentlakásos intézményi ellátásra szorulóknak száma, ezzel egyidejűleg azonban jelentősen emelkedett az alapszolgáltatást nyújtó intézmények szolgáltatásait igénybe vevő időszerűk száma is.

2.3. Gyermekjóléti alapellátások

2.3.1. Gyermek napközbeni ellátása

A gyermekek napközbeni ellátását az ESZII hét önkormányzati bölcsőde működtetésével 716 férőhelyen biztosítja. A bölcsőde a családban nevelkedő három éven aluli gyermekek napközbeni ellátását, szakszerű gondozását és nevelését oldja meg. Ha a gyermek a harmadik életévét betöltötte, de testi vagy szellemi fejlettségi szintje alapján még nem érett az óvodai nevelésre és óvodai jelentkezését a bölcsőde orvosa nem javasolja, a negyedik évének betöltését követő augusztus 31-ig nevelhető és gondozható bölcsődében.

Bölcsődei férőhelyek és felvettek számának alakulása

Év	Férőhelyek száma	Felvettek száma*
1998	600	764
1999	600	736
2000	600	671
2001	600	655
2002	600	662
2003	600	662
2004	600	774
2005	600	802
2006	600	824
2007	600	770
2008	600	777
2009	600	778
2010	716	828
2011	716	851
2012	716	808
2013	716	815
2014	716	792

**december 31-i adatok*

A statisztikai adatok szerint 2004-től ugyan folyamatosan magas szinten van a bölcsődék kihasználtsága, de az évente bölcsődében gondozottak száma csak egy nagyon szűk határon belül mozog. A 2010. január 1-től hatályba lépett jogszabályi változás lehetővé tette a

bölcsődék férőhelyeinek adminisztratív módon történő emelését, így 2010 júliusától a 600 bölcsődei férőhely 716-ra emelkedett.

2.3.2. Gyermekjóléti Központ

Az ESZII működteti a Gyermekjóléti Központot, melynek keretén belül gyermekjóléti szolgáltatást, illetve speciális szolgáltatásként utcai és lakótelepi szociális munkát, kórházi szociális munkát, valamint kapcsolattartási ügyeletet kell biztosítani. A gyermekjóléti szolgáltatás elsődleges feladata a gyermek családban történő nevelésének elősegítése, veszélyeztetettségének megelőzése, a kialakult veszélyeztetettség megszüntetése, illetve a családjából kiemelt gyermek családba történő visszahelyezésének elősegítése. A gyermekjóléti szolgáltatásban végzett sokrétű gondozási tevékenységet az alábbi táblázat adatai is bizonyítják.

Gyermekjóléti szolgálat gondozási tevékenysége 2014-ben

Gondozási esetek	Gyermekek száma
Alapellátásban történő gondozás	1247
Védelembe vétel	260
Családba történő visszahelyezés, utógondozás	336
Összesen	1843

Forrás: KSH statisztika

Az önkormányzat a gyermekjóléti szolgáltatás feladatait ellátási szerződéssel Városházán is biztosítja.

2.3.3. Gyermek átmeneti gondozása

Ellátási szerződés alapján a Magyar Máltai Szeretetszolgálat működteti az általa létrehozott 21 férőhelyes családok átmeneti otthonát, ahol a gyermek és szülője együttesen helyezhető el, ha az elhelyezés hiányában lakhatásuk nem lenne biztosított és a gyermeket emiatt el kellene választani a szülőtől. Ugyancsak ellátási szerződés alapján az SOS-Gyermekfalu Magyarországi Alapítványa 5 főnek biztosít helyettes szülői ellátást.

A 2015. év júliusától az SOS-Gyermekfalu Magyarországi Alapítványa kezdi meg egy 12 férőhelyes gyermekek átmeneti otthona működtetését. Mivel az SOS-Gyermekfalu Magyarországi Alapítványa az önkormányzat stratégiai partnere, a felek együttműködési megállapodást kötöttek, amelynek alapján az önkormányzat a gyermekfalu tevékenységét évente támogatja.

3. Civil és egyházi szervezetek részvétele az intézményi ellátásokban

Az önkormányzati fenntartású szociális intézmények mellett növekedést mutat az egyházi és nem állami fenntartású szociális szolgáltatók tevékenysége. Az sem elhanyagolható tény azonban, hogy az állami normatívák csökkenése, valamint a szigorú szakmai előírások miatt több fenntartó is megszüntette a szolgáltatást. A kecskeméti ellátórendszerhez kapcsolódóan jelenleg az alábbi működési engedéllyel rendelkező nem önkormányzati szolgáltatók működnek:

Fenntartó/Szolgáltató	Tevékenység/engedélyezett létszám
<p>SOS-Gyermekfaluk Kecskemét Nevelőszülői Hálózata Kecskemét, Vízmű 22.</p> <p>SOS Vízmű utcai Lakásotthon 6000 Kecskemét, Vízmű u. 22.</p> <p>SOS Gát utcai Lakásotthon + külső férőhely 6000 Kecskemét, Gát u. 31.</p> <p>SOS-Ifjúsági Ház Lajosmizse 6050 Lajosmizse, Dózsa György u. 108.</p> <p>SOS-Gyermekfaluk Program Helvéciai Lakásotthon Helvécia, Temető sor 1/D</p>	<p>otthonos nyújtó ellátás: -nevelőszülői hálózat: 195 férőhely -helyettes szülői ellátás: 5 férőhely -lakásotthon: 35 férőhely</p> <p>utógondozói ellátás: 35 fő</p>
<p>HUMÁN-REHAB Közhasznú Egyesület Fogyatékos Személyek Gondozóháza és Napközi Otthona Kecskemét, Mikszáth K. krt. 1. Tel.: 411-755</p> <p>Fogyatékos Személyek Rehabilitációs Lakóotthona Kecskemét, Semmelweis Ignác u. 35.</p>	<p>fogyatékos személyek átmeneti otthona: 30 férőhely</p> <p>fogyatékos személyek nappali ellátása: 40 férőhely</p> <p>rehabilitációs célú lakóotthon: 8 férőhely</p> <p>külső foglalkoztató általi fejlesztő-felkészítő foglalkoztatás</p>
<p>Szeged-Csanád Egyházmegye Szent Ágota Gyermekvédelmi Szolgáltató Napsugár Gyermekotthon Kecskemét, Lórántffy Zs. u. 1.</p>	<p>különleges gyermekotthon – 18 férőhely</p>
<p>Szeged-Csanád Egyházmegye Szent Ágota Gyermekvédelmi Szolgáltató Bács-Kiskun Megyei Igazgatóság Nevelőszülői Hálózata Kecskemét, László K. u. 16.</p>	<p>otthonos nyújtó ellátás: különleges ellátást igénylő gyermekek integrált ellátásával</p> <p>utógondozói ellátás</p> <p>utógondozás</p> <p>engedélyezett férőhely: 1190</p>
<p>SION Nyugdíjasház és Gondozási Központ Kecskemét, Budai u. 8-10.</p>	<p>idősek nappali ellátása – 60 férőhely</p> <p>szociális étkeztetés, házi segítségnyújtás</p>
<p>SION Nyugdíjasház és Gondozási Központ Idősek Klubja Kecskemét, Szarvas u. 3.</p>	<p>idősek nappali ellátása – 60 férőhely</p> <p>szociális étkeztetés</p>
<p>SION Nyugdíjasház és Gondozási Központ Idősek Klubja Kecskemét, Fráter György u. 2.</p>	<p>idősek nappali ellátása – 40 férőhely</p>
<p>Magyar Máltai Szeretetszolgálat Egyesület Kecskeméti Csoport Gondviselés Háza Kecskemét, Hoffmann J. u. 11.</p>	<p>családok átmeneti otthona – 21 férőhely,</p> <p>nappali melegedő – 70 férőhely,</p> <p>népkonyhai étkeztetés,</p> <p>utcai szociális munka</p>
<p>Magyar Máltai Szeretetszolgálat Egyesület Komplex Hajléktalanellátó és</p>	<p>hajléktalan személyek rehabilitációs intézménye – 21 férőhely,</p> <p>hajléktalanok otthona – 28 férőhely,</p>

Rehabilitációs Központ Kecskemét, Matkói út 20.	hajléktalanok átmeneti szállása – 13 férőhely, éjjeli menedékhely – 39 férőhely, nappali melegedő – 45 férőhely
Mozgássérült Fiatalokért Alapítvány MoFa Segítő Ház- Házi Segítségnyújtó Szolgálat Kecskemét, Mária krt. 1.	házi segítségnyújtás – 20 fő
RÉV Szenvedélybeteg-segítő Szolgálat Kecskemét, Fecske u. 20.	alacsonyküszöbű ellátás, szenvedélybetegek közösségi ellátása, pszichiátriai betegek közösségi ellátása, szenvedélybetegek és pszichiátriai betegek nappali ellátása – 20-20 férőhely,
Kecskeméti Pro Homine Alapítvány Kecskeméti Integrált Támogató Szolgálat Kecskemét, Irinyi u. 62.	támogató szolgálat
Kecskeméti Jóléti Egyesület Szociális Ellátó Központ Kecskemét, Nyíri út 37. fsz. 20.	utcai szociális munka
Wojtyla Ház Szociális Ellátó és Szolgáltató Nonprofit Kft Kecskemét, Egressy u. 5/B.	szociális étkeztetés – népkonyha
„Silencio” Étkeztetési Szolgálat Kecskemét, Csabay G. krt. 1.	szociális étkeztetés – egyéb főzőhely szociális étkeztetés – népkonyha
„Silencio” Nappali Melegedő Kecskemét, Csabay G. krt. 1.	nappali melegedő – 36 férőhely
„Silencio” Hajléktalanok Átmeneti Szállása és Éjjeli Menedékhelye Kecskemét, Csabay G. krt. 1.	hajléktalanok átmeneti szállása – 36 férőhely éjjeli menedékhely – 46 férőhely
Magyar Pünkösdi Egyház Országos Cigánymisszió Segítő Szolgálat Ellátottak számára nyitva álló helyiség: Kecskemét, Klapka u. 9-11. fszt. 6/B.	étkeztetés, házi segítségnyújtás – 710 fő
Huncutkák Családi Napközi Szolgáltató Nonprofit Betéti Társaság Huncutkák Családi Napközi Kecskemét, Széchenyi krt. 9.	családi napközi – 7 férőhely
Hetényi Élettér Képességfejlesztő és Családi Napközi Alapítvány Kerekerdő Családi Napközi 6044 Kecskemét-Hetény, Külsőnyír 101/D.	családi napközi – 7 férőhely időszakos gyermekfelügyelet, gyermekhotel szolgáltatások
Szivárvány Családi Napközi és Fejlesztő Központ Szivárvány Családi Napközi Kecskemét, Belsőnyír 117/E.	családi napközi – 7 férőhely
Huncutkák Családi Napközi Bt. Békabölcsi Családi Napközi Kecskemét, Jókai u. 11.	családi napközi – 7 férőhely
Mókusvár Szolgáltató Kft. Mókusvár Családi Napközi Kecskemét, Pelikán u. 23.	családi napközi – 7 férőhely

Kecskeméti Micimackó Óvoda Közhasznú Alapítvány Zsebibaba Családi Napközi Kecskemét, Fácán u. 2.	családi napközi – 7 férőhely
Kecskeméti Micimackó Óvoda Közhasznú Alapítvány Kanga Családi Napközi Kecskemét, Fácán utca 2.	családi napközi – 5 férőhely
Minizsenikért Alapítvány Minizsenik Játsszóház és Családi Napközi Kecskemét, Ballószög 121/A.	családi napközi – 7 férőhely
Kinderovi Alapítvány Családi Napközi III. Kecskemét, Duna u. 20.	családi napközi – 7 férőhely
Kinderovi Alapítvány Kinder Ovi Családi Napközi I. Kecskemét, Duna u. 19.	alternatív napközbeni ellátások-játsszóház
Kadafalvi Gyermekekért Alapítvány Rumcájsz Családi Napközi Kecskemét, Szarka u. 36.	családi napközi – 7 férőhely
Hetényi Élettér Képességfejlesztő és Családi Napközi Alapítvány Napház Családi Napközi 6044 Kecskemét- Hetény, Külsőnyír 101/D.	családi napközi – 7 férőhely
Pitypang Virágai Oktatási Alapítvány Búzavirág Családi Napközi Kecskemét, Bogovics köz 5.	családi napközi - 5 férőhely
Pitypang Virágai Oktatási Alapítvány Pitypang Családi Napközi Kecskemét, Bogovics köz 5.	családi napközi – 5 férőhely
Keresztút Gyerme-, és Ifjúságsegítő Közhasznú Keresztény Egyesület Bárka Családi Napközi Kecskemét, Felsőszéktó 35.	családi napközi – 5 férőhely
Keresztút Gyerme-, és Ifjúságsegítő Közhasznú Keresztény Egyesület Szivárvány Családi Napközi Kecskemét, Felsőszéktó 35.	családi napközi – 7 férőhely
Bambino-Ház Nonprofit Kft. Bambino-Ház 1. Kecskemét, Jókai u. 12/2.	családi napközi – 7 férőhely, alternatív napközbeni ellátás
Bambino-Ház Nonprofit Kft. Bambino-Ház 2. Kecskemét, Jókai u. 12/2.	családi napközi – 7 férőhely,
„Kikelet-Csana-Nonprofit” Oktatási és nevelési Kft. Ringató Családi Napközi I. Kecskemét, Jókai u. 14..	családi napközi – 7 férőhely
„Kikelet-Csana-Nonprofit” Oktatási és nevelési Kft. Rügymozdító Családi Napközi II. Kecskemét, Jókai u. 14.	családi napközi – 7 férőhely

„Kikelet-Csana-Nonprofit” Oktatási és nevelési Kft. Szorgoskodó Családi Napközi III. Kecskemét, Jókai u. 14.	családi napközi – 7 férőhely
Aranykapu Gyermekházat Támogató Alapítvány Aranykapu Bölcsőde Családi Napközi Kecskemét, Serfőző u. 21.	családi napközi – 7 férőhely
Aranykapu Gyermekházat Támogató Alapítvány Aranykapu Tanoda Családi Napközi Kecskemét, Serfőző u. 21.	családi napközi – 7 férőhely
Pitypang Bölcsőde fenntartó: Silencio Hitközösség Kecskemét, Őz u. 8.	bölcsőde – 48 férőhely
Kertiné Bencsik Irén Éva egyéni vállalkozó Kerti Kuckó Családi Napközi Kecskemét, Felsőcsalános tanya 126.	családi napközi – 7 férőhely
Csigabiga Családi Napközi Kecskemét, Alkony u. 60/A.	családi napközi – 7 férőhely
Szabadkai Anna egyéni vállalkozó Öt pötty kreatív foglalkoztató játszóhely Kecskemét, Nyíl u. 9/B.	alternatív napközbeni ellátás

VI.

Szociális ellátások demográfiai jellemzői az önkormányzati intézményekben

1. Támogató szolgálat

A szolgáltatást meghatározó módon a mozgásukban korlátozottak, illetve az értelmi fogyatékkal élők veszik igénybe.

A nemek szerinti megoszlásban az ellátottak 53,7% (29 fő) férfi és 46,3% nő (25 fő) rendelkezett a 2014. évben megállapodással, ez az arány minimális ingadozásokkal évek óta állandónak tekinthető.

A kor szerinti eloszlásban az elmúlt évekhez képest jelentős változás nem történt. A 18 év alatti korosztály az ellátottak 20,4%-át, a 18-64 éves (aktív korú) csoport 64,8%-át, a 65 év felettiek pedig a 14,8%-át adta. Az ellátottak átlagos életkora 2014-ben 35 év volt.

Fogyatékoság szerinti összetétel

A mozgáskorlátozott (50 %) és értelmi sérült (39 %) személyek adták az ellátottak döntő többségét. A látássérültek száma és aránya évek óta csökken, hallássérült ellátott az elmúlt években nem volt. A támogató szolgáltatás és a közösségi ellátások finanszírozásának

rendjéről szóló 191/2008. (VII. 30.) Korm. rendelet 1. § (2) bekezdés d)-e) pontjainak rendelkezéseit figyelembe véve az autisták száma 2014-ben 4 fő volt.

Ellátotti létszámok változása

	2009	2010	2011	2012	2013	2014
Új jogviszony	11	7	10	14	7	5
Megszűnt	8	2	10	11	10	8
Éves összes ellátott	54	53	61	64	59	54

2. Étkeztetés

Szociális étkeztetésben részesülnek Kecskemét város közigazgatási területén bejelentett lakóhellyel rendelkező szociálisan rászorultak, akik az Szt., valamint Kecskemét Megyei Jogú Város Önkormányzata Közgyűlésének személyes gondoskodást nyújtó szociális és gyermekjóléti ellátásokról, azok igénybevételéről, a fizetendő térítési díjakról, valamint a helyi szociálpolitikai kerekasztalról szóló 15/2011. (III.31.) önkormányzati rendelet 7. §-a hatálya alá tartozó személyek.

	<i>A szolgáltatásban részesülők kor és nem szerinti megoszlása</i>	
	férfi	nő
18-39	16	11
40-59	115	105
60-64	65	71
65-69	45	72
70-74	34	71
75-79	37	81
80-89	52	168
90 év felett	8	26
összesen	372	605
együtt	977	

Az ellátottak körére jellemző, hogy túlnyomó többségben egyedülálló, hatvan év feletti személyek. A nők aránya jelentősen felülmúlja a férfiakét. Egészségi állapotukra jellemző, hogy több krónikus betegség együttes megléte nehezíti életüket. Lakóhelyük elhelyezkedése alapján elsősorban belterületi lakosok, de az étkezést igénybe vevők között külterületi, tanyás térségben lakó ellátottak aránya jelentős. Jövedelmi viszonyaikra jellemző, hogy többségük nyugdíjszerű jövedelemmel rendelkezik, de többen vannak olyanok is, akiknek egyetlen jövedelemforrása valamely szociális jellegű pénzügyi ellátási forma.

A szociális étkeztetésben részesülő személyek kétharmada egészségi és fizikai állapota miatt a szolgáltatást házhozszállítással veszi igénybe. Egyre inkább az alacsony jövedelemmel rendelkező réteg igényli a szolgáltatást.

Az ellátottak száma 2014-ben 977 fő volt, ez 2013-as évhez képest csökkenést mutat, de még így is ennek a szolgáltatásnak volt a legnagyobb az igénybe vevői köre az összes létszámhoz viszonyítva. Jellemzően most is az ételt házhoz szállítással igénylők száma a több, számuk összesen 782 fő volt.

3. Házi segítségnyújtás

A táblázatban a házi segítségnyújtást igénybevevők nem- és korcsoportonkénti bontását láthatjuk Kecskemét vonatkozásában:

Kor	Házi segítségnyújtás	
	férfi	nő
18-39	0	0
40-59	11	20
60-64	14	22
65-69	11	24
70-74	5	37
75-79	17	73
80-89	32	132
90 év felett	5	28
összesen	95	336
együtt	431	

A szolgáltatás igénybevételének leggyakoribb oka az egészségi állapotban bekövetkező drámai változás, krízis, amelyet sem az igénybe vevő, sem a hozzátartozók nem képesek önerőből kompenzálni. Az ellátottak többsége egyedül él, hozzátartozóikkal nincs, vagy megromlott a kapcsolatrendszerük. Az ellátottak egészségi állapotára a polimorbiditás jellemző, mozgáskorlátozottság az ellátottak 80 %-ánál jelentkezik.

Gyakori ellátási szükségletek

- fizikai: személyi és környezeti higiéné, segítség a mindennapi tevékenységek ellátásában, a létfenntartáshoz szükséges ügyek intézése (bevásárlás, közüzemi és egyéb számlák rendezése, ruházat tisztítása stb.)
- mentális: feleslegesség érzetének feloldása, izoláció csökkentése, érdeklődés felkeltése.

2014. december 31-én 431 fő vette igénybe a szolgáltatást az alábbiak szerint:

Házi segítségnyújtás telephelyenként	
Margaréta u. 2.	194 fő
Horváth D. krt. 1.	91 fő
Posta u. 7.	31 fő
Csongrádi u. 26.	84 fő
Városföld	31 fő

4. Jelzőrendszeres házi segítségnyújtás

Azon 65 év feletti időszerű személyek, vagy fogyatékossgal élő, illetve pszichiátriai betegek számára elérhető ez a szolgáltatás, akik a jogszabály által előírt egészségügyi és szociális rászorultság feltételeinek megfelelnek. Az ellátottak körére jellemző, hogy túlnyomó részben egyedülállóak, a nők aránya jelentősen felülmúlja a férfiakét.

Kor	Jelzőrendszeres házi segítségnyújtás	
	férfi	nő
18-39	0	0
40-59	0	0
60-64	0	0
65-69	1	1
70-74	0	5
75-79	3	18
80-89	8	21
90 év felett	2	42
összesen	14	94
együtt	108	

5. Időskorúak nappali ellátása

Az ESZII nappali ellátást biztosít az egészségi állapotuk, vagy idős koruk miatt szociális és mentális támogatásra szoruló, önmaguk ellátására részben képes személyek számára. Jellemzően egyedülálló vagy özvegy, nyugdíjas korú személyek igénylik a szolgáltatást, az összes ellátott 76 %-a nő. Nem ritka azonban, hogy házastársak együtt látogatják az intézményt.

Ellátottak életkor szerinti megoszlása

Életkor	Időskorúak nappali ellátása	
	Férfi	Nő
18-39	0	0
40-59	5	22
60-64	18	60
65-69	27	79
70-74	25	69
75-79	18	77
80-89	21	60
90 év felett	1	3
Összesen	115	370
Együtt	485	

6. Értelmi fogyatékosok nappali ellátása

Csalásban élő fogyatékosok veszik igénybe az Értelmi Fogyatékosok Nappali Intézményének szolgáltatásait. Elsősorban olyan szülők igénylik ezt a szolgáltatást, akik egyedül nevelik fogyatékos gyermeküket és nincs lehetőségük más ellátási formát igénybe venni. Az elmúlt időszakban az alábbiak szerint vették igénybe a gondozottak az intézmény szolgáltatását:

Életkor	Fogyatékosok nappali ellátása	
	Férfi	Nő
18-39	14	6
40-59	4	6
Összesen	18	12
Együtt	30	

A működési engedélyben lévő férőhelyek száma 25, az ellátotti létszám egyetlen napon sem haladta meg ezt a számot. A gondozottak ellátása három gondozási csoportban történik. A gondozottak körében 33 év az átlag életkor. Az intézménybe járó értelmi sérültek nagyobb részének van valamilyen más betegsége, így cukorbetegség, epilepszia, elhízás, és pszichiátriai megbetegedések a leggyakoribbak, ezért az ellátottak egészségi állapota folyamatos megfigyelést, gondozást igényel. Az ellátottak személyes jövedelmét általában a nyugdíjszerű ellátás és valamilyen más pénzbeli juttatás (fogyatékosági támogatás vagy magasabb összegű családi pótlék) teszi ki.

7. Családsegítés

A családsegítés az egyének, családok, csoportok, helyi közösségek részére általános szociális és mentálhigiénés ellátást nyújtó, a szociális alapszolgáltatás részét képező szolgálat. Célja a szociális vagy mentálhigiénés problémák, illetve egyéb krízishelyzet miatt segítségre szoruló személyek, családok számára az ilyen helyzethez vezető okok megelőzése, a krízishelyzet megszüntetése, valamint az életvezetési képesség megőrzése céljából nyújtott szolgáltatás.

A jelenlegi klienskör többsége inaktív társadalmi státuszú, magas a munkanélküliek, a rokkantnyugdíjasok, a megváltozott munkaképességűek, a szenvedély- és pszichiátriai betegek, valamint az alacsony jövedelmű egyedül élők aránya. A segítséget kérők többsége nő, életkorukat tekintve leginkább a 30-50 év közöttiek keresik fel az intézményt.

8. Margaréta Otthon és az Őszirózsa Időskorúak Gondozóháza

8.1. Margaréta Otthon

A Margaréta Otthonban élő lakók átlagéletkora jelenleg 80,8 év (férfi lakóké 76,9 év, női lakóknál 82 év).

ÁTLAGÉLETKOROK 2008-2014.			
Év (dec.31-én ellátottak)	FÉRFIAK (év)	NŐK (év)	ÖSSZES LAKÓ (év)
2008.	71,7	78,8	77,2

2009.	71,9	79,1	77,5
2010.	73	79,1	77,8
2011.	75,8	80,1	79,2
2012.	77,1	80,3	79,6
2013.	76,4	81,5	80,4
2014.	76,9	82	80,8

Lakók korcsoport szerinti megoszlása 2014. december 31-én

50 év alatt	1 fő
51-60 év között	5 fő
61-70 év között	23 fő
71-80 év között	75 fő
81-90 év között	108 fő
90 év felett	23 fő

A 70 év alatti korcsoportokhoz tartozó lakók aránya az előző évhez képest emelkedést mutat. Az a korábbi tendencia, hogy a fiatalabb korcsoportokban a férfiak százalékos aránya magasabb volt, mint a nőké, továbbra is megfigyelhető, 80 év felett viszont ez az arány megfordul, és ezen túl minden korcsoportban jóval magasabb a nők százalékos aránya, mint a férfiaké. 2014. december 31-i állapotnak megfelelően enyhe fokú demenciában szenvedett 30 fő, középsúlyos fokú 18 fő, súlyosnak szakvéleményezett 24 fő volt. Fenti adatok alapján 72 fő minősült valamilyen fokban demensnek, ez az összes lakó 30,5%-át jelentette.

A várakozók száma igen magas (300 fő felett van), közülük az intézményi elhelyezéshez szükséges, napi négy órát meghaladó gondozási szükséglettel 122-en rendelkeznek.

A gondnokság alá helyezett lakók számát az alábbi táblázat mutatja:

Gondnokolt lakók száma

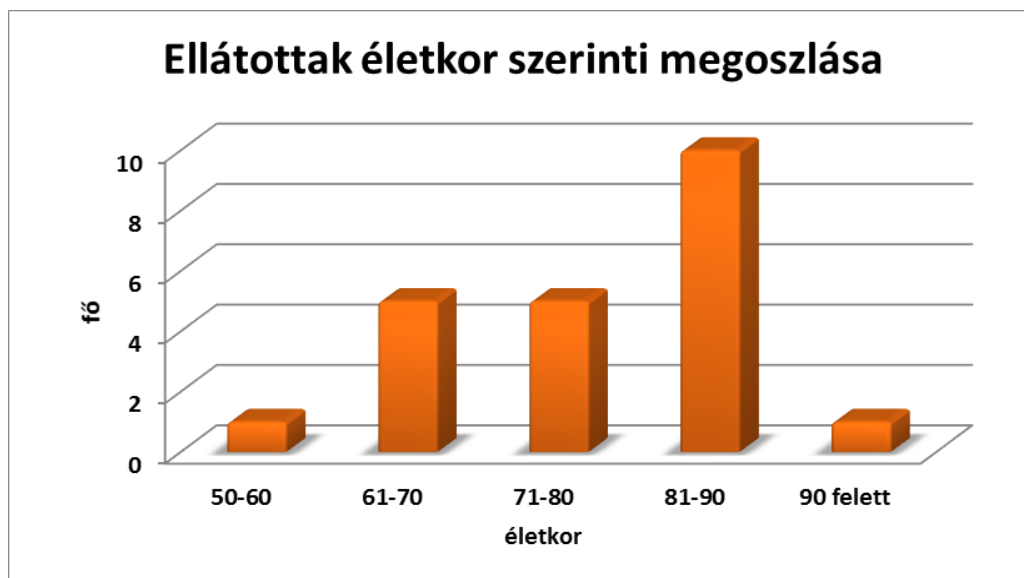
	Gondnokság foka					Közjegyzői meghatalmazó okirat	Gondnok/meghatalmazott személye	
	Cselekvő képességet teljesen korlátozó	Cselekvő képességet részlegesen korlátozó	Korlátozó	Kizáró	Ideiglenes		Hivatásos	Hozzá tartozó
Férfi	0	0	4	2	0	1	4	2
Nő	7	1	4	7	1	3	4	16
Összes	7	1	8	9	1	0	8	18
	30						26	

A Margaréta Otthon gondozóházi részlegén éves átlagban 6 főt gondozása történt meg így a férőhely kihasználtság hasonlóan az idősek otthonához 100%-os volt. Az átmeneti elhelyezést az év folyamán 17 fő (4 férfi és 13 nő) vette új beköltözőként igénybe.

8.2. Ószirozsa Időskorúak gondozóháza

Az intézmény engedélyezett létszáma: 22 fő
A várakozók száma: 28 fő

Az intézmény szolgáltatásait 2014-ben igénybevevő összes ellátott kor szerinti megoszlása



Az ellátottak egészségi állapotát tekintve a legjellemzőbb tulajdonságok a következők: Hosszú ideje fennálló, többféle krónikus betegség megléte, stroke, magas vérnyomás, diabétes, szív és érrendszeri megbetegedések, kiválasztó-szervek működési zavarai, mozgáskorlátozottság, csontok ellenálló képességének gyengülése, egyes szenvedélybetegségek okozta megbetegedések, daganatos megbetegedések, az öregedéssel járó tipikus betegségek: pl. demencia kórkép.

A lakók 60%-a egészségi okokból került be az intézménybe, ők önmagukat nem, vagy csak részben tudták ellátni. A lakók 40 %-a szociális okokból, pl.: nem megfelelő lakáskörülmény, megélhetési veszélyeztetettség miatt került be az intézménybe.

9. Platán Otthon

9.1. Idősek otthona

A Platán Otthon idősek részlegén a várakozók létszáma évről-évre emelkedik, jelenleg 53 kérelmező anyaga szerepel a nyilvántartásban. Többen azonnali elhelyezést igényelnének, legtöbbször akkor küldik be az igényeket, amikor már a kórházak 1-2 napon belül kiadják a hozzátartozót.

Az idős részlegben a férőhelyek száma: 120 fő

ELLÁTOTTAK ÉLETKOR SZERINTI MEGOSZLÁSA			
	FÉRFI	NŐ	Összesen
20-30 év között	0	0	0
30-40 év között	0	0	0
40-50 év között	1	3	4
50-60 év között	9	8	17
60-70 év között	18	10	28
70-80 év között	17	28	45
80-90 év között	4	19	23
90-100 év között	0	1	1

Átlag életkor: 76 év

A férfi lakók lényegesen fiatalabb korban kerülnek az intézménybe. Válás, széthullott kapcsolatok után gyakran az alkoholizmus felé fordulnak, majd miután az egészségük is tönkrement az intézményi elhelyezést választják.

A demenciában szenvedő idősek intézményi ellátásának elméleti és gyakorlati megközelítése az értékeken alapuló személyközpontú gondoskodás. Fontos, hogy a személyközpontú ellátás biztosítva legyen, ehhez szükséges a személyi, tárgyi feltételek megléte.

Az önellátási képesség arányát, illetve a gondnokoltak számát a 2014. december 31-i állapot szerint az alábbi táblázatok tartalmazzák:

ÖNELLÁTÁSI KÉPESSÉG SZERINT	
Önellátó	26 fő
Kis segítséget igényel	30 fő
Teljes ellátást igényel	62 fő
Összesen:	118 fő

GONDNOKOLTAK	
Cselekvő képességet korlátozó gondnokság alatt áll	6 fő
Cselekvő képességet kizáró gondnokság alatt áll	17 fő
Cselekvő képességet részlegesen korlátozó gondnokság alatt áll	1
Cselekvő képességet teljesen korlátozó gondnokság alatt áll	2

9.2. Fogytékosok otthona

Az engedélyezett férőhelyszám 100 fő

A várakozók száma jelenleg 12 fő. Több igénylő vidéki otthonból adta be a kérelmét, indokaik közt szerepel, hogy már voltak az intézményben különböző rendezvényeken és át szeretnének költözni. Idős, beteg szülők is kérik gyermekük elhelyezését, mert erőtartalékaik már minden tekintetben kimerültek.

Életkori megoszlás 2014. december 31-i adatok alapján

Életkor	Férfi	Nő	Összesen
<i>22-30 év közötti</i>	8	2	10
<i>31-45 év közötti</i>	9	5	14
<i>46-60 év közötti</i>	35	25	60
<i>61-85 év közötti</i>	7	11	18
<i>Mindösszesen</i>	58	41	102

A legfiatalabb 24 éves, a legidősebb 81 éves, az átlag életkor: 50,09 év.

Súlyossági fokozat szerinti összetétel (fő)

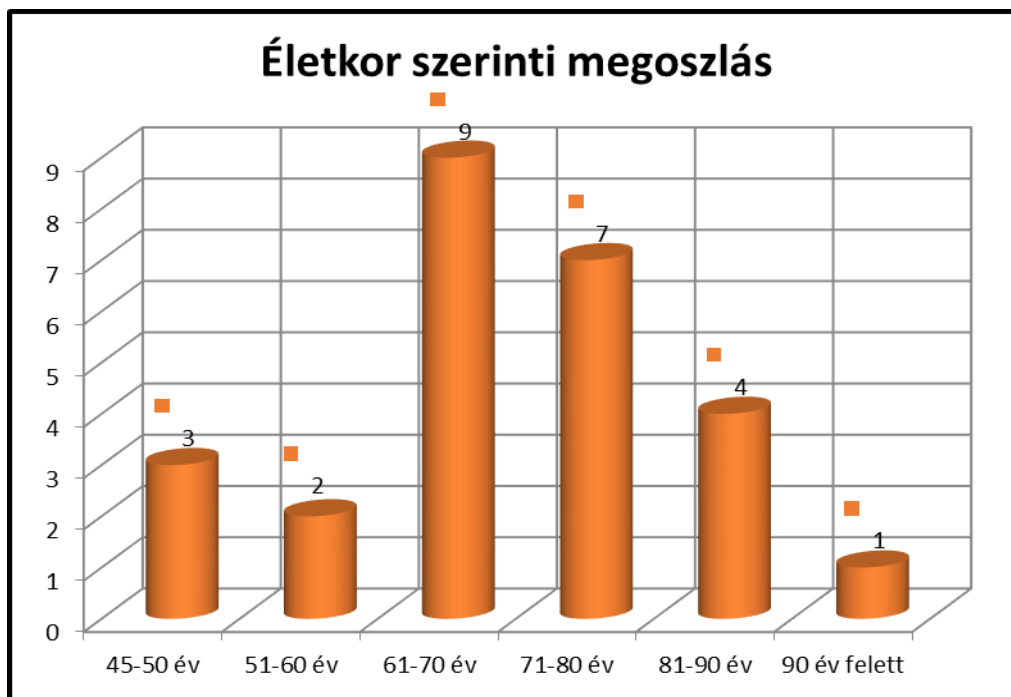
Fogyatékoság mértéke	Férfi	Nő	Összesen
<i>Enyhe</i>	15	11	26
<i>Középsúlyos</i>	28	22	50
<i>Súlyos</i>	15	11	26
<i>Mindösszesen</i>	58	44	102

ÖNELLÁTÁSI KÉPESSÉG SZERINT	
Önellátó	22 fő
Kis segítséget igényel	32 fő
Teljes ellátást igényel	48 fő
Mindösszesen	102 fő

9.3 Hetényi otthon

Ahogy az alábbi diagram is mutatja, a lakók többsége 60 és 80 életév között van, egészségi és szellemi állapotuk, önellátó képességük egyre romlik. Egyre sűrűbben kerülnek kórházba, egyre több gyógyszerre van szükségük. Előtérbe kerülnek a tipikus időskori

problémák, mint a nagyothallás, a látás romlása, a mozgás nehezkesé válása. Ebben a korosztályban fokozottan figyelni kell az esetleges balesetek elkerülésére, ugyanis már egy csonttörés is végzetes lehet.



2014. december 31-ei állapot szerint.

- A nők átlagéletkora: 70,27 év, a legidősebb 92, a legfiatalabb 49 éves.
- Férfiak átlagéletkora: 70 év, a legidősebb 87, a legfiatalabb 46 éves.
- Az össz. átlagéletkor: 70,1 év.

10. Bölcsődei ellátás

Árpádvárosi Bölcsőde

Engedélyezett férőhelyek száma: 150 fő

Nyitvatartási napok száma: 251

Az éves kihasználtság: a gondozottakhoz viszonyítva: 72%

Gyermekek életkor szerinti megoszlása 2014. december 31-én:

20 hetes - 12 hónapos:	2 fő
13 hó - 24 hónapos:	34 fő
25 hó - 36 hónapos:	101 fő
37 hónapos és idősebb:	20 fő

Forradalom utcai Bölcsőde

Engedélyezett férőhelyek száma: 102 fő.

Nyitvatartási napok száma: 251

Az éves kihasználtság: a gondozottakhoz viszonyítva: 80%

Gyermekek életkor szerinti megoszlása 2014. december 31-én:

20 hetes - 12 hónapos:	0 fő
13 hó - 24 hónapos:	16 fő
25 hó - 36 hónapos:	68 fő
37 hónapos és idősebb:	26 fő

Hunyadvárosi Bölcsőde

Férőhely kihasználtság, statisztikai adatok:

Az engedélyezett férőhelyek száma: 76

Nyitvatartási napok száma: 251

Az éves kihasználtság a gondozott gyermekekhez viszonyítva: 77%.

Gyermekek életkor szerinti megoszlása 2014. december 31-én:

20 hetes - 12 hónapos:	0 fő
13 hó - 24 hónapos:	15 fő
25 hó - 36 hónapos:	55 fő
37 hónapos és idősebb:	18 fő

Klapka utcai Bölcsőde

Engedélyezett férőhely száma: 100 fő

Nyitvatartási napok száma: 251

Kihasználtság a gondozott gyermekek számához viszonyítva: 62%

Gyermekek életkor szerinti megoszlása 2014. december 31-én:

20 hetes - 12 hónapos:	1 fő
13 hó - 24 hónapos:	14 fő
25 hó - 36 hónapos:	62 fő
37 hónapos és idősebb:	20 fő

Lánchíd utcai Bölcsőde

Engedélyezett férőhelyek száma: 136

Nyitvatartási napok száma: 251

Kihasználtság a gondozott gyermekekhez viszonyítva 70%.

Gyermekek életkor szerinti megoszlása 2014. december 31-én:

20 hetes - 12 hónapos:	0 fő
13 hó - 24 hónapos:	30 fő
25 hó - 36 hónapos:	82 fő
37 hónapos és idősebb:	35 fő

Mátis Kálmán utcai Bölcsőde

Engedélyezett férőhelyek száma: 76

Nyitvatartási napok száma: 251

Kihasználtság a gondozott gyerekek létszámához viszonyítva 77 %.

Gyermekek életkor szerinti megoszlása 2014. december 31-én:

20 hetes - 12 hónapos:	0 fő
13 hó - 24 hónapos:	18 fő
25 hó - 36 hónapos:	57 fő
36 hónapos és idősebb:	15 fő

Széchenyi Sétányi Bölcsőde

Engedélyezett férőhelyek száma: 76 fő.

Nyitvatartási napok száma: 251

Kihasználtság a gondozott gyerekek létszámához viszonyítva 71 %.

Gyermekek életkor szerinti megoszlása 2014. december 31-én:

20 hetes - 12 hónapos:	2 fő
13 hó - 24 hónapos:	26 fő
25 hó - 36 hónapos:	48 fő
37 hónapos és idősebb:	8 fő

11. Gyermekjóléti szolgáltatás

A gyermekek veszélyeztetettségeinek leggyakoribb okai:

- Iskolai hiányzások (igazolt és igazolatlan)
- szabálysértés elkövetése
- Családon belüli erőszak (gyermekbántalmazás)
- Gyermekkori bűnözés
- Egyre súlyosabb magatartási problémák

2014. évben bűncselekményt/szabálysértést elkövetettek:

Típus	Életkor		
	Gyermekkorú	Fiatalkorú	Összesen
Szabálysértést elkövetett	5	42	47
Bűncselekményt elkövetett	0	8	8
Mindösszesen:			55

Gyermekbántalmazás 2014. évi adatai

	Bántalmazás formája		
	Fizikai	Érzelmi	Szex/abúzus
Családon belül	73	88	3
Családon kívül	3	0	0
Mindösszesen:	167		

A Gyermekjóléti Központ által lebonyolított szakmai tevékenységek 2014. évben

SZAKMAI TEVÉKENYSÉG	SZÁMA
Információ nyújtása	6973
Tanácsadás	341
Segítő beszélgetés	3234
Hivatalos ügyekben való közreműködés	927
Családlátogatás	4529
Közvetítés más szolgáltatáshoz	168
Első védelemben vételi tárgyaláson való részvétel	81
Felülvizsgálati – egyéb - tárgyaláson való részvétel	255
Elhelyezési értekezleten/tárgyaláson való részvétel	35
Pszichológiai tanácsadás	12
Jogi tanácsadás	10
Konfliktus kezelése - mediáció	42
Szakközi megbeszélés	279
Örökbefogadással kapcsolatos intézkedés	0
Adományozás	403
Fejlesztőpedagógusi ellátás	775
Szociális válság helyzetben lévő várandós anya gondozása	18
Esetkonferencia	23
Összesen	18105

A Gyermekjóléti Központ speciális szolgáltatásai:

Kórházi szociális munka: Ez a tevékenység nagyon fontos a krízisben lévő anyák számára illetve a bántalmazott gyermekek esetében is. 2014-ben 5 új esettel kapcsolatos jelzés érkezett a Gyermekjóléti Központhoz.

Készenléti szolgálat esetében a családgondozók munkaidő után tudnak információs segítséget nyújtani a 24 órás telefonügyeleten keresztül. 2014-ben 45 alkalommal kellett konkrét ügyben segítséget nyújtani.

A **kapcsolattartási ügyelet** segítséget nyújt abban, hogy elvált szülők és nagyszülők rendszeres kapcsolatot tudjanak tartani gyermekeikkel, unokáikkal megfelelő szakemberek segítségével, illetve felügyelete mellett. A 2014. évben folyamatosan 24 család vette igénybe rendszeresen ezt a szolgáltatást, új esetként pedig 9 család jelentkezett.

Utcai-lakótelepi szociális munka tevékenységei

Egy klubhelyiségben különféle szolgáltatások állnak rendelkezésre, amelyeket a fiatalok ingyenesen vehetnek igénybe. 2014-ben naponta átlagosan 30-40 gyermek vette igénybe a szolgáltatásokat.

A **mediáció** célja, hogy elősegítse a felek számára kölcsönösen elfogadható megoldások megtalálását és kidolgozását. A 2014. évben összesen 42 esetben került sor közvetítői eljárás lebonyolítására.

VI.

Szerződéses partnerek által működtetett ellátások

1. Magyar Máltai Szeretetszolgálat

1.1. Gondviselés Háza

Népkonyhai étkeztetés

Az ellátotti célcsoport a hajléktalanok és a szociálisan hátrányos helyzetű személyek. A kliensek korösszetételét megvizsgálva arra a következtetésre juthatunk, hogy 2014-ben emelkedett az igénybevevők között a fiatalok aránya. Ez elsősorban az iskolázatlanságnak, valamint a családok szétesésének és a nem piacképes végzettséggel rendelkező pályakezdő fiatalok munkanélküliségének tudható be. Az ellátottak között gyakori a szenvedélybetegség, elsősorban az alkoholizmus.

Az ellátásban részesülőknek mintegy 30-35 %-a rendelkezik rendszeres jövedelemmel, melynek formája általában a szociális segély, a járadék és alkalmi segély. A munkaképes ellátottak alkalmanként jutnak munkához, de leggyakrabban nem bejelentett módon, ezért sokszor ki sem fizetik őket.

A lakhatás tekintetében a népkonyha ellátottjai a hajléktalan szállókon, kalyibákban, az utcán, szívességi lakáshasználóként vagy igen rossz lakáskörülmények között élnek. A rendszeres jövedelemmel és lakással nem rendelkező igen rossz mentális állapotú emberek számára fontos, hogy legalább naponta egyszer meleg ételhez jussanak. A téli hideg időjárás miatt szükséges, hogy az ellátottak számára biztosított étel magasabb kalória értékű, vitaminokban gazdagabb legyen az ellenálló képességük fokozása érdekében.

Nappali melegedő

A 70 férőhelyes nappali melegedőben 2014-ben az összesített ellátotti esetszám 35 765 fő volt.

Azoknál a rászorultaknál, akiknek semmilyen jövedelmük és ellátásuk nincs, délután is igyekeznek élelmiszert adni. Ehhez szükséges az adományok folyamatos gyűjtése, krízis időszaki élelmezésre pályázat beadása. A 2014. évben a korábbi lelki programok mellett újabb lendületet vett az önszerveződő csoportok működése.

A Nappali Melegedő ellátottjai körében egyre nagyobb számban voltak jelen a magasabb végzettséggel rendelkező rászorulóknak.

Utcai szociális munka

Az utcai gondozó tevékenységet 2 fő szociális munkás látja el napi 8 órában. Ennek keretében figyelemmel kísérik az utcán tartózkodó hajléktalan személyek életkörülményeit, szükség esetén pedig kezdeményezik ellátásukat.

Ellátott esetek száma 2006-2014 között

Év	ellátási esetek száma
2006	4124
2007	6358
2008	7159
2009	6500
2010	6544
2011	6045
2012	6214
2013	6589
2014	6605

1.2. Komplex Hajléktalanellátó és Rehabilitációs Központ

Nappali melegedő

A nappali melegedő 45 fő hajléktalan személy részére biztosít lehetőséget a napközbeni tartózkodásra. A melegedő kihasználtsága 2014-ben az alábbiak szerint alakult:

Nappali melegedő (engedélyezett férőhelyek száma: 45)

hónap	fő/nap
január	54,29
február	53,18
március	51,00
április	49,67
május	48,32
június	47,03
július	42,32
augusztus	43,55
szeptember	45,43
október	49,00
november	50,83
december	53,35

Éjjeli menedékhely

Az éjjeli menedékhely 39 fő hajléktalan személy részére biztosít éjszakai szálláslehetőséget. Krízisidőszakban (november 1-től április 30-ig) 59 fő elhelyezését lehet biztosítani. Az éjjeli menedékhely és a krízis férőhelyek kihasználtsága 2014-ben az alábbiak szerint alakult:

Éjjeli menedékhely (engedélyezett férőhelyek száma: 39)

hónap	fő/nap
január	38,42
február	38,14
március	37,97
április	35,00
május	36,16
június	36,07
július	35,29
augusztus	34,42
szeptember	35,87
október	37,55
november	37,80
december	38,90

Krízis férőhelyek (engedélyezett férőhelyek száma: 20)

hónap	fő/nap
január	1,65
február	0,64
március	0,71
április	0,00
november	1,47
december	2,81

Hajléktalanok átmeneti szállása

A hajléktalanok átmeneti szállása azoknak a hajléktalan személyeknek az elhelyezését biztosítja, akik az életvitelszerű szálláshasználat és szociális munka segítségével önállósra képesek. A szálló 13 főnek biztosít átmeneti szálláslehetőséget. Az átmeneti szállás kihasználtsága 2014-ben az alábbiak szerint alakult:

Átmeneti szállás (engedélyezett férőhelyek száma: 13)

hónap	fő/nap
január	12,29
február	12,64
március	12,74
április	12,83
május	13,00
június	13,00
július	12,42

augusztus	12,81
szeptember	13,13
október	12,74
november	13,77
december	14,00

Hajléktalanok otthona

A hajléktalanok otthona olyan, önmaguk ellátására időszakosan nem, vagy csak folyamatos segítséggel képes hajléktalanok számára nyújt teljes körű ellátást, akik koruk és egészségi állapotuk miatt tartós ápolást, gondozást igényelnek. A hajléktalanok otthonának kihasználtsága 2014-ben az alábbiak szerint alakult:

Hajléktalanok otthona (engedélyezett férőhelyek száma: 28)

hónap	fő/nap
január	28,71
február	29,00
március	29,00
április	28,30
május	28,00
június	28,00
július	28,03
augusztus	29
szeptember	28,63
október	28,00
november	28,00
december	28,00

Hajléktalanok rehabilitációs intézménye

A hajléktalanok rehabilitációs otthona 21 fő, olyan aktív korú, munkaképes hajléktalan személynek biztosít intézményi ellátást, akik önként vállalják a rehabilitációs célú segítő programokban való részvételt. Az intézménybe a 2014. év folyamán 15 fő költözött be, 6 fő került más részlegbe áthelyezésre, illetve 11 fő költözött ki az intézményből önálló életet kezdve.

1.3. Családok átmeneti otthona

Az intézmény célja ellátási területén a szociálisan rászorultak vagy a település teljes lakossága részére személyes gondoskodást nyújtó ellátás biztosítása.

- A gyermekek családjuktól történő elszakításának megakadályozása, a családok egyben tartásának biztosítása.
- A családok társadalmi integrációjának elősegítése.
- A családok pszichoszociális képességeinek fejlesztése.

- A családok munkaerő-piaci helyzetének erősítése.
- A családok lakhatási problémáinak tartós rendezése.
- A családi kohézió erősítése.

Tapasztalatok szerint a családokban a szülők többsége hátrányos helyzetű és generációkra visszavezethető életvezetési nehézségekkel küszködik. A családok átmeneti otthona igénybevételének okai között a leggyakoribb a munkanélküliség, albérlet, lakhatás váratlan felmondása, elvesztése, szociális krízis, adósság felhalmozódása, átmeneti ellehetetlenülés, családi krízis, de nem ritka a bántalmazás miatt menedéket kereső igénybevevő sem. A gondozás azokban az esetekben lehet eredményes, ahol kilátás van arra, hogy az átmeneti problémák megoldásával rendeződik a család helyzete.

Az intézmény célja, hogy az átmenetileg otthontalanná vált szülőknek és gyermekeiknek meghatározott idejű tartózkodási lehetőséget és életviteli segítséget biztosítson. Az elhelyezés célja, hogy a lakók kilépve az otthonból, megerősödve önálló életvitelt tudjanak folytatni.

A 2014-es év statisztikai adatai

2014-ben 12 család költözött be az intézménybe, melyek összetételére vonatkozó adatok az alábbiak.

Az ellátott családok összetételére vonatkozó adatok	Fő
Gondozott családok	12
Felnőtt	12
Várandós anya	1
Gyermek	22
Egyszülős család	10
Teljes család	2
Egy gyermekes család	4
Két gyermekes család	6
Három gyermekes család	2

Gondozott családok száma 12, melyből 10 egyszülős és 2 teljes család. Az intézményben összesen 12 felnőtt, 1 várandós anya és 22 gyermek átmeneti elhelyezése volt megoldott.

A családok befogadása, felvétele az intézménybe négy esetben a szülő kérelmére történt, 8 család tekintetében a gyermekjóléti szolgálat jelzése alapján került rá sor.

Az ellátottak száma a bekerülési probléma típusa szerint

Probléma típusa	Fő
Szülők életvezetési problémái	12
Szülők lakhatási problémái	12
Családi konfliktus	10
Szülők szenvedély betegsége	5
Bántalmazás	3

Az ellátott családok jövedelmi viszonyai

A családok jövedelmét túlnyomórészt a gyermekek után járó ellátások teszik ki (gyes, gyed, családi pótlék, stb). A gondozási folyamatban alapvető kérdés a családok jövedelmének illetve bevételeinek megemlése, mely egyetlen módon történhet: a munkaerő-piacra való visszahelyezéssel vagy elhelyezéssel, azonban ez több szempontból is nehézséget okoz. Egyrészt az alacsony iskolai végzettség miatt nem rendelkeznek olyan paraméterekkel, melyek lehetővé tennék a munkavállalást, másrészt a gyermekek életkora is megnehezíti azt, hiszen a munkavégzés ideje alatt a gyermekek részére a megfelelő bölcsődei elhelyezés nem biztosított, így a munkába állást először továbbképzés, szakma – szerzés kell, hogy megelőzze.

Teljesített gondozási napok, létszám 2014. évi havi lebontása

Hónap	Gondozási nap	Létszám
Január	744	25
Február	756	21
Március	713	20
Április	630	21
Május	651	21
Június	690	21
Július	651	21
Augusztus	837	21
Szeptember	810	21
Október	713	20
November	780	19
December	868	22
Összesen:	8843	21,1

2. Főplébániai Karitás Alapítvány – Rév Szenvedélybeteg-segítő Szolgálat

A Rév Szenvedélybeteg-segítő szolgálat a Kecskemét, Fecske utca 20. szám alatti telephelyén biztosítja a pszichiátriai és szenvedélybetegek közösségi, valamint nappali ellátását, továbbá szenvedélybetegek részére az alacsonyküszöbű szolgáltatást.

Pszichiátriai betegek és szenvedélybetegek közösségi ellátása

A pszichiátriai betegek és szenvedélybetegek közösségi ellátásának célja a betegek lakókörnyezetükben történő gondozása, továbbá gyógyulásuk és rehabilitációjuk elősegítése. A gondozás és segítség arra irányul, hogy az egyének, a családok, a lakókörnyezet és különböző csoportok, valamint a társadalom részéről rendelkezésre álló lehetőségeket úgy kerüljenek mozgósításra, hogy a beteg magatartásában és helyzetében kedvező változásokat érjenek el oly módon, hogy az ember saját normáin és céljain belül, valamint társadalmi lehetőségeit figyelembe véve megelégedéssel éljen, és lássa el családi és társadalmi feladatait.

A pszichiátriai betegek közösségi ellátásában részt vevők száma 2014-ben

	férfi	nő
18-39 éves	8	11
40-59 éves	11	30
60-64 éves	1	5
65-69 éves	2	0
70-74 éves	0	0
75-79	0	0
80-85	0	0
Összesen:	22	46

A szenvedélybetegek közösségi ellátásában részt vevők száma 2014-ben

	Férfi	Nő
18 év alatt	4	2
18-39	29	17
40-59	30	19
60-64	1	3
65-69	2	3
70-	-	2
Összesen	66	46

Szenvedélybetegek alacsonyküszöbű ellátása

A szenvedélybetegek alacsonyküszöbű ellátását az anonimitást és az önkéntes igénybevétel lehetőségét biztosítva a „megkereső munkára” épülő szolgáltatásként szervezték meg. Az *alacsonyküszöbű* kifejezés arra utal, hogy nem támasztanak magas követelményeket az igénybe vevőkkel szemben, a szolgáltatás igénybevételének nincs feltétele. Az ellátás során nincsenek szigorú elvárások, terápiás szerződések, nem követelmény az absztinencia, a betegbiztosítási (TAJ) kártya, a szolgáltatást igénybe vevő akár nevének közlése nélkül is kaphat segítséget. Cél a szenvedélybetegség által okozott ártalmak csökkentése, az életet veszélyeztető helyzetek elhárítása, valamint az életmódváltás elindítása, segítése. Alacsonyküszöbű ellátásban kapacitáshiányra való hivatkozással az ellátás jogszabály alapján nem tagadható meg.

Az alacsony küszöbű szenvedélybeteg ellátásban 2014-ben 188 fő került ellátásra. Ebből az év során ellátásba került új kliensek száma 84 fő. Az ellátással elért forgalmi száma 3759 kontakt, napi átlagos forgalom 14,9 fő, ellátási órák száma 3837,5 óra.

Az alacsonyküszöbű ellátásban részesítettek életkor és nemek szerinti megoszlása

Életkor	Férfi	Nő
18 év alatt	2	0
18-39	38	41
40-59	42	41

60-64	11	8
65-69	2	2
70 feletti	1	0
Összesen	96	92

Pszichiátriai és szenvedélybetegek nappali intézménye

A nappali ellátást nyújtó intézmény elsősorban a saját otthonukban élő pszichiátriai és szenvedélybetegek részére biztosít lehetőséget a napközbeni tartózkodásra, melynek során módjuk van alapvető higiéniai szükségleteik kielégítésére, valamint társas kapcsolatok fenntartására, közösségi, szabadidős tevékenységek végzésére, pszicho-szociális tanácsadás igénybevételére. Az intézményben elsősorban azok kerülnek gondozásra, akiket pszichiátriai és szenvedélybetegségük miatt - korábban fekvőbeteg-gyógyintézetben kezeltek, vagy rehabilitációs intézményben gondoztak, illetve azok, akik a fentebb felsorolt intézményi kezelés megelőzése miatt erre rászorulnak. A nappali ellátásban a működési engedély által engedélyezett férőhelyszám: 40 fő.

A 2014. évben összesen 66 fő vette igénybe a nappali ellátás szolgáltatásait, akik közül 33 fő pszichiátriai beteg, 33 fő pedig szenvedélybeteg volt.

3. SOS-Gyermekfalu Magyarországi Alapítványa

Kecskemét Megyei Jogú Város Önkormányzata és az SOS-Gyermekfalu Magyarországi Alapítványa között létrejött ellátási szerződés értelmében 2009. január 1-jétől gyermekjóléti alapellátás körében a Kecskeméti SOS-Gyermekfalu helyettes szülői ellátást működtet. A szerződés hatálya 2009. január 1-től 2011. december 31-ig terjedt. A szerződés 2012. január 1-től határozatlan időtartamra ismételten megkötésre került.

A szerződéssel a gyermekfalu egy időben 5 olyan kiskorú befogadását, gondozását, ellátását biztosítja, akiknek családban történő nevelését a szülő meghatározott, általában rajta kívül álló okok miatt átmenetileg nem tudja biztosítani.

Az engedélyezett férőhelyek száma 5 fő. Az alapellátás keretében az átmeneti gondozást igénybe vevők létszáma 2014. évben összesen: 22 fő. A gyermekek átmeneti gondozását a szülő vagy a gyermekjóléti szolgálat kezdeményezte.

Az elhelyezést kiváltó okok	Fő
Betegség, kórházi kezelés	8
A szülők lakhatási problémái	2
A szülők szenvedélybetegsége	2
Családi problémák, konfliktusok	7
Anya mentális problémái	1
Anya utógondozói ellátott	1
Összesen:	22

Az ellátottak száma korcsoportok szerint	Fő
0-3 éves	10
4-5 éves	2
6-13 éves	7
14-17 éves	3
Összesen:	22

Átmeneti gondozásból kikerült gyermekek adatai	Fő
Szüleihez hazakerült	14
Gyermekvédelmi szakellátásba került	7
Átmeneti gondozott	1
Összesen:	22

A helyettes szülő átmeneti krízishelyzetben fogadja a gyermekeket, amíg a vér szerinti szülő rendezi élethelyzetét, egészségügyi vagy egyéb ellátást, szolgáltatást vesz igénybe annak érdekében, hogy gyermekét ismét saját háztartásában nevelhesse.

Átmeneti gondozásban résztvevők eset-, valamint éves átlagos létszáma

	2010.	2011.	2012.	2013.	2014.
Esetszám (fő)	21	12	4	7	22
Éves átlagos létszám (fő)	3,89	3,29	0,23	1,19	2

Az SOS Gyermekfalu Magyarországi Alapítványa korábban sikeres pályázatot nyújtott be a „TIOP-3.4.1. B-11/1” jelű pályázati kiírás keretei között 12 férőhelyes gyermekek átmeneti otthona megvalósítására. Ennek köszönhetően 2015 júliusától kezdheti meg új szolgáltatását, az átmeneti gondozást krízishelyzetbe jutott gyermekek számára, mely lehetővé teszi a csecsemőkorú gyermekek édesanyával való közös elhelyezését is. Ezzel az új intézménnyel a prevenciós munka is előtérbe kerül, amelynek célja a gyermek családból való kiemelésének elkerülése.

VII. A működő ellátórendszer finanszírozása és költségei

Az önkormányzat a szociális és gyermekjóléti feladatainak ellátását részben normatív állami támogatásból, részben pedig saját költségvetési forrásból biztosítja. Az intézményi ellátórendszer fenntartásához szükséges 2013. és 2014. évi költségeket és a bevételeket az alábbi táblázatok tartalmazzák:

adatok e Ft-ban

ESZII kiadásai 2013					
KIADÁS	Eredeti ei.	Módosított ei.	Teljesítés	Telj %-a	Megoszlás %-a
Személyi juttatás 02/49	1 051 657	1 117 052	1 101 160	99%	44,2%
Munkaadókat terh.jár. 02/54	274 757	281 065	278 255	99%	11,2%
Dologi kiadások 03/69	1 059 433	1 083 569	1 065 160	98%	42,7%

Kecskemét Megyei Jogú Város Önkormányzatának Szociális Szolgáltatástervezési Konceptiója

Műk. C. pénzeszköztadások állházt. kívülre 4/52	0		0	--	--
Társad.és szoc.pol.juttatás 12/48	17 082	17 055	17 055	100%	0,7%
Ellátottak pénzbeli juttatás 12/31	2 584	2 151	2 151	100%	0,1%
Működési célú támogatásértékű kiadás 04/31	0	16 814	16 814	100%	0,7%
Működési célú kiadások összesen	2 405 513	2 517 706	2 480 595	99%	99,5%
Beruházás 05/17	0	12 678	12 678	100%	0,5%
Felújítás 05/06	0	203	203	100%	0,0%
Felhalmozási célú támogatás értékű kiadás 04/89	0	9	9	100%	0,0%
Felhalmozási célú kiadások összesen	0	12 890	12 890	100%	0,5%
Kiadások összesen:	2 405 513	2 530 596	2 493 485	99%	100,0%

adatok e Ft-ban

ESZII bevételei 2013					
BEVÉTEL	Eredeti ei.	Módosított ei.	Teljesítés	Telj %-a	Megoszlás %-a
Egyéb saját bevétel 07/12	569 347	569 347	587 058	103%	23,0%
Áfa bevételek 07/18	35 593	35 593	36 518	103%	1,4%
Kamatbevétel 07/22	0		237	---	0,0%
Támogatásértékű műk.bev.fejezeti kez.ei. Eu-s programokra 09/37	0		0	---	---
Támogatásértékű műk.bev.központi TB alapból 09/40	0	779	779	100%	0,0%
Támogatásértékű műk.bev. önkormányzattól 09/42	0		28 810	---	1,1%
Támogatásértékű műk.bev. kistérségi társulástól 09/43	0		0	---	---
Támogatásértékű működési bev.összesen 09/46	0	779	29 589	3798%	1,2%
Irányító szervtől kapott támogatás 10/22	1 800 573	1 877 011	1 846 941	98%	72,5%
Műk.célú pénzeszköztvét áh.kív. 09/68	0	1 485	1 485	100%	0,1%
Előző évi pénzmaradvány műk.célú felhasználása 10/15	0	33 965	33 965	100%	1,3%
Előző évi műk. célú ei.mard.,pm. Átvét	0	0	0	---	---
Működési bevételek összesen	2 405 513	2 518 180	2 535 793	101%	99,5%
Felhalmozási és tőkejellegű bevételek 08/29	0	0	44	---	0,0%
Támogatásértékű ber.bev.központi TB alapból 09/95	0	0	0	---	---
Felhalmozási célú támogatásértékű bevétel 09/101	0	0	0	---	---
Irányító szervtől kapott támogatás 10/23	0	8 796	8 796	100%	0,3%
Felhalmozási célra áh.kívülről végl. átvett p.e. 09/123	0	155	155	100%	0,0%
Előző évi pénzmaradvány felh.célú felhasználása 10/16	0	3 465	3 465	100%	0,1%
Előző évi felh. célú ei.mard.,pm. Átvét	0	0	0	---	---
Felhalmozási bevételek összesen	0	12 416	12 460	100%	0,5%
Bevételek összesen:	2 405 513	2 530 596	2 548 253	101%	100,0%

adatok e Ft-ban

ESZII kiadásai 2014.					
KIADÁS	Eredeti ei.	Módosított ei.	Teljesítés	Telj %-a	Megoszlás %-a
Személyi juttatások	1 275 877	1 442 556	1 430 930	99,2%	44,9%
Munkaakókat terhelő járulékok és szociális hozzájárulási adó	374 465	399 923	397 217	99,3%	12,5%
Dologi kiadások	1 283 933	1 320 861	1 233 864	93,4%	38,8%
Ellátottak pénzbeli juttatásai	2 541	2 118	2 118	100,0%	0,1%
Elvonások és befizetések	0	53 644	53 643	100,0%	1,7%

Kecskemét Megyei Jogú Város Önkormányzatának Szociális Szolgáltatástervezési Konceptiója

Beruházások	0	49 096	49 096	100,0%	1,5%
Felújítások	0	17 180	17 180	100,0%	0,5%
Költségvetési kiadások	2 936 816	3 285 378	3 184 048	96,9%	100,0%

adatok eFt-ban

ESZII bevételei 2014.					
BEVÉTELEK	Eredeti ei.	Módosított ei.	Teljesítés	Telj %-a	Megoszlás %-a
<i>Fej. kez. eir.-ok EU-s programokra és azok hazai társfin.</i>	5 185	5 137	4 347	84,6%	0,1%
<i>Társadalombiztosítás pénzügyi alapjai</i>	405 410	422 562	423 460	100,2%	12,9%
<i>Helyi önkormányzatok és ktgvetési szervek</i>	0	30 070	30 070	100,0%	0,9%
Működési célú támogatások államháztartáson belülről	410 595	457 769	457 877	100,0%	14,0%
<i>Fej. kez. eir.-ok EU-s programokra és azok hazai társfin.</i>	0	49	49	100,0%	0,0%
<i>Társadalombiztosítás pénzügyi alapjai</i>	0	5 101	5 101	100,0%	0,2%
Felhalmozási célú támogatások államháztartáson belülről	0	5 150	5 150	100,0%	0,2%
<i>Egyéb működési bevételek</i>	600 675	600 675	604 250	100,6%	18,4%
<i>Áfa bevételek</i>	37 425	37 425	41 073	109,7%	1,3%
<i>Kamatbevételek</i>	2 479	1 293	1 276	98,7%	0,0%
Működési bevételek	640 579	639 393	646 599	101,1%	19,7%
Felhalmozási bevételek	0	0	2 116	--	0,1%
Működési célú átvett pénzeszközök	0	1 211	1 211	100,0%	0,0%
Felhalmozási célú átvett pénzeszközök	0	565	565	100,0%	0,0%
Költségvetési bevételek	1 051 174	1 104 088	1 113 518	100,9%	33,9%
Előző év költségvetési maradványának igénybevétele - működési célra	0	94 569	94 569	100,0%	2,9%
Központi, irányító szervei támogatás	1 885 642	2 086 721	2 072 734	99,3%	63,2%
Finanszírozási bevételek	1 885 642	2 181 290	2 167 303	99,4%	66,1%
Bevételek összesen	2 936 816	3 285 378	3 280 821	99,9%	100,0%

adatok e Ft-ban

Őszirózsa Gondozóház kiadásai 2013.					
KIADÁS	Eredeti ei.	Módosított ei.	Teljesítés	Telj %-a	Megoszlás %-a
Személyi juttatás 02/49	22 301	23 729	23 666	100%	46,4%
Munkaadókat terh.jár. 02/54	5 904	5 989	5 989	100%	11,7%
Dologi kiadások 03/69	21 279	22 284	21 164	95%	41,5%
Működési célú támogatásértéktű kiadás 04/27		44	44	100%	0,1%
Műk. C. pénzeszközátadások állhzt. kívülre 4/52				--	--
Társad. és szoc.pol.juttatás 12/48				--	--
Ellátottak pénzbeli juttatás 12/31				--	--
Előző évi ei.mar.átadása				--	--
Működési célú kiadások összesen	49 484	52 046	50 863	98%	99,8%

Kecskemét Megyei Jogú Város Önkormányzatának Szociális Szolgáltatástervezési Koncepciója

Beruházás 05/17		125	125	100%	0,2%
Felújítás 05/06				--	--
Támogatás értékű felhalmozási kiadások 04/116				--	--
Felhalmozási célú kiadások összesen	0	125	125	100%	0,2%
Kiadások összesen:	49 484	52 171	50 988	98%	100,0%

adatok e Ft-ban

Őszirózsa Gondozóház bevételei 2013.					
BEVÉTEL	Eredeti ei.	Módosított ei.	Teljesítés	Telj %-a	Megoszlás %-a
Egyéb saját bevétel 07/12	14 228	14 228	14 894	105%	28,3%
Áfa bevételek 07/18				---	---
Kamatbevétel 07/22			18	---	0,0%
Támogatásértékű műk.bev. Helyi önk.tól és kgtvetési szerveitől 09/42			227	---	0,4%
Támogatásértékű működési bev.összesen 09/46			227	---	0,4%
Irányító szervtől kapott támogatás 10/22	35 256	37 395	36 858	99%	70,1%
Műk.célú pénzeszkáztvét áh.kív. 09/68				---	---
Előző évi pénzmaradvány műk.célú felhasználása 10/15		423	423	100%	0,8%
Előző évi műk. célú ei.mard.,pm. Átvét				---	---
Működési bevételek összesen	49 484	52 046	52 420	101%	99,8%
Felhalmozási és tőkejellegű bevételek 08/29				---	---
Irányító szervtől kapott támogatás 10/23		125	125	100%	0,2%
Felhalmozási célra áh.kívülről végl. átvett p.e. 09/123				---	---
Előző évi pénzmaradvány felh.célú felhasználása 10/16				---	---
Előző évi felh. célú ei.mard.,pm. Átvét				---	---
Felhalmozási bevételek összesen	0	125	125	100%	0,2%
Bevételek összesen:	49 484	52 171	52 545	101%	100,0%

adatok e Ft-ban

Őszirózsa Gondozóház kiadásai 2014.					
KIADÁSOK	Eredeti ei.	Módosított ei.	Teljesítés	Telj %-a	Megoszlás %-a
Személyi juttatások	22 962	25 528	25 525	100,0%	44,2%
Munkaadókat terhelő járulékok és szociális hozzájárulási adó	6 268	6 658	6 658	100,0%	11,5%
Dologi kiadások	22 056	21 772	21 772	100,0%	37,7%
Ellátottak pénzbeli juttatásai				--	--
Elvonások és befizetések		2 207	2 207	100,0%	3,8%
Beruházások		1 567	1 567	100,0%	2,7%
Felújítások				--	--
Költségvetési kiadások	51 286	57 732	57 729	100,0%	100,0%

adatok e Ft-ban

Őszirózsa Gondozóház bevételei 2014.					
BEVÉTELEK	Eredeti ei.	Módosított ei.	Teljesítés	Telj %-a	Megoszlás %-a
Helyi önkormányzattól műk.célú támogatás		537	537	100,0%	0,9%
Működési célú támogatások államháztartáson belülről	0	537	537	100,0%	0,9%
Felhalmozási célú támogatások államháztartáson belülről				--	--
Működési bevételek	14 869	14 869	15 305	102,9%	26,4%
Felhalmozási bevételek				--	--
Működési célú átvett pénzeszközök				--	--
Felhalmozási célú átvett pénzeszközök				--	--
Költségvetési bevételek	14 869	15 406	15 842	102,8%	27,3%
Előző év költségvetési maradványának igénybevétele - működési célra	0	1 330	1 330	100,0%	2,3%
Központi, irányító szervei támogatás	36 417	40 996	40 890	99,7%	70,4%
Finanszírozási bevételek	36 417	42 326	42 220	99,7%	72,7%
Bevételek összesen	51 286	57 732	58 062	100,6%	100,0%

Ellátási szerződések alapján a szerződéses partnerek részére kifizetett összegek

adatok eFt-ban

Év	Összeg
2010	51.987
2011	36.978
2012	60.119
2013	48.947
2014	57.355

Forrás: Polgármesteri Hivatal

Támogatási szerződés alapján a támogatott partnerek részére kifizetett összegek

adatok eFt-ban

Év	Összeg
2012	10.133
2013	13.400
2014	15.400

VIII. Kecskemét Megyei Jogú Város Önkormányzatának ellátási kötelezettsége a jogszabályok tükrében

A települési önkormányzatok ellátási kötelezettségét a Magyarország helyi önkormányzatairól szóló 2011. évi CLXXXIX. törvény (a továbbiakban: Möt.v.), az Szt., valamint a Gyvt. határozza meg. Az Möt.v. kötelező feladatként csak a szociális alapellátás biztosítását említi, viszont az Szt. és a Gyvt. az intézményi gondoskodás megszervezésére a települési önkormányzatokat a lakosságszám függvényében differenciált módon kötelezi. Ebből következően Kecskemét, mint megyei jogú város széleskörű ellátási kötelezettséggel rendelkezik.

Figyelembe véve, hogy az Szt. és a Gyvt. a települési önkormányzatokat az intézményi ellátások biztosítására a lakosságszám függvényében differenciáltan kötelezi, Kecskemét Megyei Jogú Város Önkormányzatának jelentős és költségigényes feladatai vannak ezen a területen.

Ahogy az egyes ellátástípusok leírásánál már megemlítettük, az intézményi ellátások biztosításának kötelezettségében 2013-tól változás állt be. Az állam feladata a fogyatékos, a pszichiátriai és a szenvedélybetegeket ellátó átmeneti és ápolást-gondozást nyújtó, valamint rehabilitációs intézmények működtetése, így az ESZII Kecskemét, Szent László város 1. szám alatti telephelyén működő Platán Otthon fogyatékosokat ellátó részlegének finanszírozását az állam biztosítja. Jelenleg azonban az állami támogatás összege nem fedezi az állami feladatként meghatározott fogyatékosok bentlakásos ellátását.

Ugyancsak az állam ellátási kötelezettségébe kerültek az elmúlt években igen sok problémát okozó gyermekvédelmi szakellátási feladatok, tehát az otthont nyújtó és utógondozói ellátás. E feladatokat 2009-től a Bács-Kiskun Megyei Önkormányzattal, majd 2010. augusztus 9-től 2012. december 31-ig az SOS-Gyermekfalu Magyarországi Alapítványával kötött szerződésekkel biztosítottuk.

Az alábbi táblázatok a megyei jogú városok 2013. január 1-jétől hatályos ellátási kötelezettségét tartalmazzák:

GYERMEKJÓLÉTI ELLÁTÁSOK

Ellátások	Teljesítés
<i>Gyermekvédelmi alapellátás</i>	
- gyermekjóléti szolgálat	biztosított
- gyermekek napközbeni ellátása	
• bölcsőde	biztosított
- gyermekek átmeneti gondozása	
• gyermekek átmeneti otthona	biztosított***
• családok átmeneti otthona	biztosított
- gyermekjóléti központ	biztosított

SZOCIÁLIS ELLÁTÁSOK

Ellátások	Teljesítés
Szociális alapszolgáltatás	
- étkeztetés	biztosított
- házi segítségnyújtás	biztosított
- családsegítés	biztosított
- nappali ellátási formák	
• idősek nappali ellátása	biztosított
• nappali melegedő	biztosított*
• fogyatékosok nappali intézm.	biztosított**
• szenvedélybetegek nappali int.	biztosított*
• pszichiátriai betegek nappali int.	biztosított*
Szociális szakosított ellátás	
- átmeneti elhelyezést biztosító ellátási formák	
• idősek gondozóháza	biztosított
• hajléktalanok átmeneti szállása	biztosított*
• hajléktalanok éjjeli menedékhelye	biztosított*
- ápolást-gondozást nyújtó, illetve rehab. otthonok	
• idősek otthona	biztosított
• hajléktalanok otthona	biztosított*
• hajléktalanok rehabilitációs intézménye	biztosított*

*Civil szervezet ellátási szerződéssel biztosítja.

**Támogatott civil szervezet tevékenysége kiegészíti az intézményi ellátást

***Támogatott civil szervezet nyújtja az ellátást

A táblázatban nem szerepel a **jelzőrendszeres házi segítségnyújtás és az utcai szociális munka**, amelyek 2010. január 1-től, illetve a **támogató szolgálat**, valamint a **közösségi pszichiátriai és közösségi szenvedélybeteg ellátás**, amelyek 2009. január 1-től nem kötelező önkormányzati feladatok. A nem kötelező ellátások közül az önkormányzat a támogató szolgáltatást és a jelzőrendszeres házi segítségnyújtást működteti (2013. július 1-jétől a jelzőrendszeres házi segítségnyújtás állami feladat), ezen túlmenően támogató szolgáltatást működtet a városban a Pro Homine Alapítvány. A közösségi ellátásokat a Főplébániai Karitás Alapítvány, az utcai szociális munkát a Magyar Máltai Szeretetszolgálat és a Kecskeméti Jóléti Egyesület biztosítja.

Az intézményi ellátások területén – ahogy az az előzőekből is látható – jelentős számú intézményi forma létrehozásáról kellett gondoskodnia az önkormányzatnak Jelenleg az összes kötelező feladat biztosítva van a településen, sőt egyes, nem kötelező alapszolgáltatási feladatokat is biztosít az önkormányzat.

Ellátási szerződést három civil szervezettel kötött az önkormányzat, a már az előzőekben említett Magyar Máltai Szeretetszolgálat Egyesülettel népkonyhai étkeztetésre, családok átmeneti otthona feladat ellátására és hajléktalanok komplex ellátására, az SOS-Gyermekfalu Magyarországi Alapítványával helyettes szülői ellátásra, valamint a Főplébániai Karitás Alapítvánnyal pszichiátriai és szenvedélybetegek nappali, valamint közösségi ellátására, közösségi, illetve szenvedélybetegek alacsonyküszöbű ellátására. Együttműködési megállapodás alapján a Humán-Rehab Közhasznú Egyesület fogyatékosok nappali ellátást, az SOS-Gyermekfalu Magyarországi Alapítványa pedig gyermekek átmeneti otthona ellátást biztosít Kecskeméten.

A jogszabályok szerint nem csak az intézmények kialakítását, hanem azok megfelelő személyi és tárgyi feltételeit is biztosítani kell. A már működő szociális intézmények esetén a szakmai jogszabályok végrehajtási rendeleteiben meghatározott személyi és tárgyi feltételek biztosításáról 2015. december 31-ig, valamint 2016. december 31-ig kell gondoskodni azon intézményi telephelyek esetében, amelyek eddig az időpontig rendelkeznek ideiglenes működési engedéllyel.

További feladat a határozatlan idejű működési engedéllyel rendelkező telephelyek engedélyező hatóság által megállapított hiányosságainak megszüntetése. Az engedélyező és hatósági ellenőrzést folytató szerv az utóbbi években jelentős hangsúlyt fektetett az intézményi telephelyek tárgyi és személyi feltételeinek ellenőrzésére és arra, hogy a fenntartókat felhívja a szükséges intézkedések megtételére. Ennek következtében a jövőben több, az intézményi telephelyek tárgyi és személyi feltételeinek biztosítására vonatkozó intézkedést kell az önkormányzatnak megtennie.

IX. SWOT analízis

A SWOT elemzéssel feltérképezhetjük a jelenlegi szolgáltatási struktúra életképességét, illetve megismerhetjük, hogy stratégiaileg mely feladatok a legfontosabbak. A SWOT elemzés az adott terület erősségeit, gyengeségeit, lehetőségeit és a veszélyeztető tényezőket veszi száma, és fontos, hogy a szolgáltatás szempontjából felismerjük ezeket a tényezőket. Fontos továbbá, hogy a SWOT-listát kiértékelve megállapítsuk, hogy annak milyen következményei vannak a koncepcióra nézve, és a koncepció elkészítésekor milyen területeket kell még feltárni.

Az alábbi táblázat az önkormányzat és az intézmények szociális tevékenységére meghatározott SWOT analízist tartalmazza, amely a szociális ellátásban az önkormányzat és a város részéről megjelenő erősségeket, gyengeségeket, lehetőségeket és a veszélyeket foglalja magában.

Erősségek	Gyengeségek
<ul style="list-style-type: none">• az önkormányzat érzékenysége a szociális problémák iránt• sokszínű ellátórendszer• tapasztalt, jól felkészült szakember gárda• alapfokú szociális szakképzés feltételei adottak a városban• a munkaügyi központ a szociális szféra partnere• egyes civil szervezetek adottságai megfelelőek a szolgáltatások működtetésére• kiépült szociális alapszolgáltatási rendszer	<ul style="list-style-type: none">• a szociális ellátórendszer finanszírozási elégtelensége• szociális szolgáltatást igénybe vevők magas száma• egyes szociális intézmények elégtelen férőhelyszáma• elavult épületek a szociális ellátásban (tárgyi feltételek hiánya)• egyes ellátásoknál az előírt létszámnormákhoz képest kevesebb szakember• magas dolgozói fluktuáció a gyermekjóléti területen• magas várakozói létszám az idősek otthonában

Lehetőségek	Veszélyek
<ul style="list-style-type: none">• az ellátórendszer tudatos fejlesztése• folyamatos szakmai képzés és szupervízió lehetőségének biztosítása• civil szervezetek és egyházak fokozott bevonása a szociális szolgáltatásokba,• az előírt szakmai létszám biztosítása munkahelyteremtést jelentene• a hátrányos helyzetű csoportokkal szembeni negatív attitűd megváltoztatása	<ul style="list-style-type: none">• a lakosság elöregedése• a lakosság mentális állapotának romlása• saját források elégtelensége• preventív intézkedések elégtelensége• a szociális intézmények kapacitásának kimerülése

X.

Kecskemét Megyei Jogú Város Önkormányzatának a szociális és gyermekjóléti ellátórendszerrel kapcsolatos céljai és programjai

A szociális és gyermekjóléti ellátórendszerrel kapcsolatos célok:

- A városlakók szociális biztonságának megteremtése.
- A szociális szolgáltatások közelebb kerülése az ellátottakhoz.
- A szociális és gyermekjóléti intézmények jogszabályok szerinti működésének, tárgyi és személyi feltételeinek biztosítása.
- A szociális és gyermekjóléti ágazatban dolgozók munkakörülményeinek javítása, anyagi megbecsülésük előremozdítása, a dolgozói fluktuáció csökkentése.

A fenti célok megvalósítása érdekében az önkormányzatnak az alábbi feladatokat és programokat kell megvalósítania:

- A hátrányos helyzetűek munkaerőpiacra való beilleszkedésének támogatása, az elmúlt években már jól működő közfoglalkoztatás további erősítése. A hátrányos helyzetű csoportok foglalkoztatási lehetőségeinek feltárása, koordinálása.
- A család- és gyermekvédelem fejlesztése, a tevékenység javítása, ésszerűsítése, a családok hajléktalanság kialakulásának megakadályozása.
- A szociális ellátórendszer intézményeinek és egyéb ellátásoknak a fejlesztése, a meglévő intézmények tárgyi és személyi feltételeinek megteremtése, illetve az intézmények műszaki állapotának javítása.
- Kecskemét Megyei Jogú Város Önkormányzata intézményei rekonstrukciójának végrehajtása, lehetőség szerint állami és uniós támogatások igénybevételel.
- A szociális és gyermekvédelmi ágazatban dolgozók elismerésére, anyagi megbecsülésére vonatkozó intézkedési csomag kidolgozása.
- Civil szervezetek részvételének további erősítése a szociális szolgáltatások működtetése terén.

A fentiek megvalósításához az intézmények fejlesztési elképzeléseit és az önkormányzat által már kidolgozott intézkedési tervekben foglaltakat végre kell hajtani, ezek pénzügyi fedezetét meg kell találni, illetve a végrehajtást megfelelően ütemezni kell. Mindezekhez figyelembe kell venni a szociális és gyermekvédelmi törvényben, valamint a működést engedélyező szerv által meghatározott teljesítési határidőket, a szakmai rendeletekben foglalt előírásokat, de egyes szolgáltatások fejlesztéséhez elemezni kell a demográfiai adatokat és változásokat is.

XI.

Fejlesztési feladatok az önkormányzat szociális intézményeiben

1. Felügyeleti szervek feladatellátással kapcsolatos megállapításai

A működést engedélyező és ellenőrző szerv a 2013-2014. években végzett teljes körű törvényességi ellenőrzést a szociális és gyermekjóléti ellátást biztosító telephelyeken. Az ellenőrzések során a telephelyek személyi és tárgyi feltételeinek vizsgálatára is sor került.

A működést engedélyező szerv döntése alapján a feladatellátást biztosító telephelyeket érintően több feladat is hárul az önkormányzatra, amely az ideiglenes és egyes határozatlan idejű működési engedéllyel rendelkező telephelyeket is érint. A szükséges intézkedéseket az alábbi táblázat foglalja össze:

Hatósági szerződés, végzés ideiglenes engedély	Telephely	Hiányosságok	Határidő
Ideiglenes működési engedély	Horváth Döme u. 1.	<i>tárgyi feltételek</i> - akadálymentes mosdó, - nemenként elkülönített mosdó, - nincsen pihenőszoba, és iroda sem, - szűk a folyosó, - akadálymentes bejutás csak oldalkapun lehetséges	2015.12.31.
Végzés + ideiglenes működési engedély	Szent László város 1. (Platán Otthon)	<i>tárgyi feltételek</i> <u>„A” épület</u> - az épület csak részben akadálymentes, - nincs elegendő számú vizesblokk és nemenként elkülönített wc, - több lakószoba zsúfolt (egy főre eső min. 6 m ²) - egyes lakószobákban hiányoznak a lakók számára szükséges bútorzatok, - a meglévő bútorok állaga régi, kopottas - egyes lakószobákban a nyílászárók, ajtókeretek teljes felújításra szorulnak, - a fali csempe hiányos, a vakolat több helyen leomlik, a falak salétromosak, - vizesblokkokban penészgombásodás	ideiglenes működési engedély 2016.12.31-ig

Hatósági szerződés	Posta u. 7.	tárgyi feltételek - akadálymentes mosdó, - az épület akadálymentes megközelítése	2015.12.31.
Hatósági szerződés	Belsőnyír tanya 327.	tárgyi feltételek - teljes körű akadálymentesség, - megfelelő méretű – 20 m ² – közösségi tér, - egy lakószobában 4 ellátott elhelyezése, - orvosi szoba biztosítása, - megfelelő személyes lakótér – szekrények – biztosítása, - több lakószoba rendszeresen beázik	2015.12.31.
Hatósági szerződés	Hunyadivárosi Bölcsőde	tárgyi feltételek balesetveszélyes állapotok: - vizesblokkok cserpéjének cseréje, - a hiányzó burkolatok pótlása, - wc-k szivárgása, - vizesedés megszüntetése	2015.12.31
Hatósági szerződés	Széchenyi sétányi Bölcsőde	tárgyi feltételek - omladozik a vakolat, - nyílászárók vetemedettek, - belső tér korszerűsítése, - vizes helyiségekben a vezetékeken a festék lekopott, rozsdásodnak, - gyermekfürdő elrozsdásodott	2017. 03. 31
Végzés	Kápolna u. 8.	tárgyi feltételek - az épület vizesedik, - a közösségi helyiség padlója nagyon elhasznált, - a küszöbök miatt az akadálymentes közlekedés nehézkes, - parketta kijavítása szükséges	2015. 06.30.
Végzés	Nyíri út 77/A. (Margaréta Otthon)	tárgyi feltételek - nyílászárók előregedettek, - a linóleum burkolat felszakadozott, - a fűtésrendszer előregedett, - a lakószobák bejárati ajtai szűkek, - fürdőhelyiségekben málló vakolat, - beázások, letört cserpék, penészedés a fürdőhelyiségekben, - a központi előtér burkolata előregedett, - az épület külső homlokzata mállik, <i>Népegészségügyi Szakig. Szerv megállapításai:</i> - a közösségi helyiségek, lakószobák bútorzatának állaga leromlott, kopott - a közösségi helyiségek padozata több esetben balesetveszélyes - a C és D részlegben a vizesblokkok állapota nem megfelelő, a fürdők	2015.06.30.

		padozata balesetveszélyes, a fürdőkád kopott, a vizesblokkok falazata, padozata nem minden esetben mosható, fertőtleníthető, - a mellékhelyiségek festésre, felújításra szorulnak, a szellőzés nem biztosított, - a dolgozói wc-k szellőztetése nem megfelelő	
Végzés	Fecske u. 20. (Gyermekjóléti Központ)	személyi feltételek - 7 családgondozói álláshely betöltetlen, - további + 11 fő családgondozó foglalkoztatása (esetleges átcsoportosítással) - meg kell vizsgálni, hogyan lehet megelőzni a magas fluktuációt tárgyi feltételek - fényképezőgépek biztosítása a családgondozók számára - az épület régi, felújításra, korszerűsítésre szorulna - az elhelyezés szükségmegoldás, szükséges egy koncepció kidolgozása a megfelelő elhelyezéshez	Hatósági szerződés megkötése várható

Megjegyzés: a táblázat nem tartalmazza azon telephelyeket, ahol a hiányosságokat már sikerült megszüntetni

2. Szakmai előírásokból adódó létszámfejlesztések

Az Szt., illetve a Gyvt. rendelkezéseit figyelembe véve az egyik feladat a szakmai jogszabályok által előírt intézményi létszámok biztosítása. Az intézmények létszámadatait (meglevő stábuszait), illetve az előírt szakmai létszámot az alábbi táblázat tartalmazza.

Intézmény	Ellátási forma	Előírt szakmai létszám	Jelenlegi szakmai státuszok száma	Szakképzett	Szakképzetlen
Egészségügyi és Szociális Intézmények Igazgatósága	bölcsődei ellátás	138	141	141	0
	étkeztetés	9	8,25	1*	7,25
	házi segítségnyújtás	50	50	50 ^{*2}	0
	jelzőrendszeres házi segítségny.	6	1 ^{*3}	1 ^{*3}	0
	fogyatékosok nappali ellátása	5	5	5	0
	idősek nappali ellátása	15	14,25	13,25 ^{*4}	1
	családsegítő szolgálat	26,7	26,5	24,5	2
	gyermekjóléti központ	35,7	28,75	25,75	3
	támogató szolgálat	4	4	4	0

	Margaréta Otthon	76,8	78,59	77,59 ^{*7}	1
	Platán Otthon (idősek otthona)	35,6	42,75	39,75 ^{*8}	3
	Platán Otthon (fogyat. Otthona)	43	43	37 ^{*8}	6
	Platán Otthon (Hetényi Otthon)	7	8,5	8,5 ^{*8}	0
Őszirozsza Időskorúak Gondozóháza	idősek átmeneti ellátása	8	10	9 ^{*9}	1
Összesen:		459,8	461,59	437,34	24,25

*Étkeztetés szakfeladaton a 8,25 fő szakképzett szakmai létszámból mind a 8,25 fő szakképzettnek minősül, ebből 7,25 fő képesítés alóli mentesítéssel rendelkezik.

*2 HSNY szakfeladaton az 50 fő szakképzett szakmai létszámból mind az 50 fő szakképzettnek minősül.

*3 Jelzőrendszeres HSNY szakfeladaton az 1 fő mellett, 5 fő ügyeleti jellegű feladatot lát el.

*4 Idősek nappali ellátása szakfeladaton a 14,25 fő szakmai létszámból 13,25 fő szakképzett, 1 fő képesítés alóli mentesítéssel rendelkezik.

*5 Családsegítő szolgálat szakfeladaton a 26,5 fő szakképzett szakmai létszámból mind a 24,5 fő szakképzettnek minősül, 2 fő szakképzetlen.

*6 Gyermekjóléti központ szakfeladaton a 28,75 fő szakképzett szakmai létszámból mind a 28,75 fő szakképzettnek minősül, ebből 3 fő képesítés alóli mentesítéssel rendelkezik.

*7 Margaréta Otthonban a 78,59 fő szakmai létszámból mind 78,59 fő szakképzettnek minősül, ebből 1 fő képesítés alóli mentesítéssel rendelkezik.

*8 -Platán Otthon Idősek Otthona szakfeladaton a 42,75 fő szakmai létszámból 42,75 fő szakképzettnek minősül, ebből 3 fő képesítés alóli mentesítéssel rendelkezik.

-Platán Otthon Fogyatékosok Otthona szakfeladaton a 43 fő szakmai létszámból 43 fő szakképzettnek minősül, 6 fő képesítés alóli mentesítéssel rendelkezik.

-Platán Otthon Hetényi Otthon szakfeladaton a 8,5 fő szakmai létszámból a 8,5 fő szakképzettnek minősül.

*9 Őszirozsza Időskorúak Gondozóházában a 10 fő szakképzett szakmai létszámból mind a 10 fő szakképzettnek minősül, ebből 1 fő képesítés alóli mentesítéssel rendelkezik.

Az elmúlt két évben a szakmai státuszok vonatkozásában jelentős eredményeket ért el az ágazat. Növekedett az étkeztetés, az idősek nappali ellátása, a családsegítés és a gyermekjóléti szolgálat státuszainak száma. Különösen öröndetes, hogy a szakképzettségi arány az intézmények szisztematikus képzési terveinek köszönhetően csaknem 100 %-os. A legnagyobb gondot azonban, ahogyan azt több helyen is megemlítsre került az anyagban, a gyermekjóléti szolgálat üres státuszainak betöltése okozza, mivel a családgondozói munkakör nem vonzó az állást kereső, társadalomtudományi diplomával rendelkezők számára. További probléma, hogy a magasabb fizetés reményében az itt dolgozók közül többen más munkahelyre távoznak.

3. Szociális alapszolgáltatások fejlesztési feladatai

A működést engedélyező szerv ellenőrzési megállapításaiból kiderül, hogy a szociális alapszolgáltatást biztosító telephelyek közül a Posta u. 7., a Horváth D. krt. 1. és a Kápolna u. 8. szám alatti telephelyeken van szükség fejlesztésre. A Posta u. 7. és a Horváth D. u. 1. szám alatti telephelyen az akadálymentesítés és közösségi terek kialakítása lenne szükséges. A 2015. évben a Posta u. 7. szám alatti telephely vonatkozásában mutatkozik reális lehetőség a feladat végrehajtására, míg a Horváth D. u. 1. szám alatti telephely esetében a végrehajtás az ingatlan sajátosságainak következtében nehezebb feladat. Ez a telephely ideiglenes működési

engedéllyel rendelkezik, amely miatt Kecskemét Megyei Jogú Város Közgyűlése egy szakmai tervet fogadott el az alábbiak szerint:

**Egészségügyi és Szociális Intézmények Igazgatósága
Kecskemét, Horváth D. utca 1. szám alatti telephely**

<p>a) Az önkormányzat az ellátotti létszámok nyomon követése mellett egyeztetést folytat az Egészségügyi és Szociális Intézmények Igazgatóságával, valamint a működést engedélyező szervvel a nappali ellátás férőhelyszámának esetleges csökkentéséről Határidő: 2015. május 31.</p>
<p>b) Az önkormányzat megvizsgálja a telephely belső átalakításának és esetleges bővítésének lehetőségét, különös tekintettel az akadálymentesített és nemenkénti mosdó, az intézményi dolgozók irodája, illetve a közösségi tér kialakítására. Határidő: 2015. július 31.</p>
<p>c) Az önkormányzat megvizsgálja a telephely áthelyezésével kapcsolatos lehetőségeket, azzal, hogy az új telephely a Horváth D. utca 1. szám alatti ingatlantól legfeljebb 500 m-es távolságban lehet. Határidő: 2015. július 31.</p>
<p>d) A telephely átalakításának vizsgálata és a férőhelyszám csökkentéséről történő egyeztetés alapján a polgármester lehetőség szerint a 2015. évi költségvetés módosítása, illetve a 2016. évi költségvetés tervezésekor figyelembe veszi a telephely átalakításának költségeit. Határidő: értelemszerűen</p>
<p>e) Az Egészségügyi és Szociális Intézmények Igazgatósága, valamint az önkormányzat gondoskodik a tárgyi feltételek biztosításával kapcsolatos beruházások lebonyolításáról. Határidő: 2016. december 31.</p>

A szakmai terv alapján a működést engedélyező szerv egyelőre 2015. december 31-ig hosszabbította meg a telephely működési engedélyét. A tervek szerint a tárgyi feltételek biztosítása 2016. december 31-ig történne meg, mivel ennek végrehajtásához közbenső intézkedések is szükségesek.

A Posta utca 7. és Kápolna utca 8. szám alatti tárgyi hiányosságok terveink szerint a 2015. évi intézmény fejlesztési, felújítási keret terhére 2015. december 31-ig felszámolásra kerülnek.

4. Szociális szakosított ellátások fejlesztési feladatai

Platán Otthon épületei

Egy hosszú távú program legfontosabb és egyben a legsürgősebben megvalósításra szoruló eleme az ESZII Platán Otthon „A” és „B” épületeinek felújítása. Az intézményben a Szent László város 1. szám alatti telephelyen fogyatékos és időskorú részleg is működik.

Az otthon átalakítására feltétlenül szükség van, mert a tárgyi feltételek hiányosságai miatt a Szent László város 1. szám alatti telephely 2016. december 31-ig csak ideiglenes működési engedéllyel rendelkezik. Az intézmény nem minden lakószobában tudja az egy főre előírt 6 m²-es lakóterületet biztosítani, illetve más további jogszabályi előírások – pl. társalgó, ebédlő – is hiányoznak az egyik részlegben.

Jelentős eredmény, hogy 2015-ben uniós támogatással megvalósul az időskorú részleg rekonstrukciója, mivel a TIOP 3.4.2. *Bentlakásos intézmények korszerűsítése* című pályázatra

benyújtott projektterv alapján az önkormányzat jelentős támogatást nyert a Platán Otthon időskorú részlegének rekonstrukciójára. A projekt költségvetését kiegészítve további fejlesztések is megvalósulnak az intézményi részlegben (a projektben foglaltakon túl további 15,5 millió forint kerül felhasználásra a részleg fejlesztésére), így egy minden igényt kielégítő új épületrész kerül átadásra a 2015. évben.

A fogyatékos részleg tekintetében 2013. január 1-jétől változott az önkormányzat ellátási kötelezettsége, mivel ettől az időponttól az állam feladatkörébe került át a fogyatékos otthonok működtetése. Mivel az ESZII egy integrált intézmény, a Platán Otthon fogyatékos részlege az önkormányzat kezelésében maradt, amelynek költségeihez az állam megállapodásban rögzített feltételek szerint hozzájárul. Mivel a részleg működtetését továbbra is önkormányzatunk biztosítja, a működési feltételeket is az önkormányzatnak kell megteremtenie. A működést engedélyező szerv megállapításai alapján ebben a részlegben is szükség van jelentős felújításokra, illetve az egy főre jutó 6 m²-es lakóterület kialakítására. A 2015. évben jelentős felújítási összeg került betervezésre a legszükségesebb javítások lebonyolítására (22,5 millió forint), a szükséges lakótér kialakítására viszont csak pályázat igénybevételével van lehetőség. Alternatív megoldásként a férőhelyek számának esetleges csökkentése jöhet szóba, annak érdekében, hogy a lakószobákban elhelyezettek száma és az egy főre jutó lakóterület a jogszabályban előírtaknak megfeleljen.

További feladata az önkormányzatnak a Belsőnyír 327. szám alatti 25 férőhelyes telephely átköltöztetése, mivel az épület rossz műszaki állapotban van és felújítása, korszerűsítése nem gazdaságos. Erre vonatkozóan a kezdő lépések 2011-ben már megtörténtek, mivel a Platán Otthon volt gazdasági irodájának helyén megkezdődött egy időskorúak ápoló-gondozó részlegének kialakítása. Az első ütemben 36 millió forintot költött az épület felújítására az önkormányzat, viszont a második ütem megkezdésére egyelőre nem állnak rendelkezésre költségvetési források. A jövőben e forrás megteremtése az egyik legfontosabb feladatunk.

Margaréta Otthon épülete

A Margaréta Otthonban a személyi feltételek biztosítottak, de a tárgyi feltételek – az utóbbi évek során bekövetkezett jelentős állagromlás miatt – nem megfelelőek. Emiatt a jövőben szükséges a telephely felújítása, illetve korszerűsítése. A 2010. évben csaknem 7 millió forintból ugyan a csapadékvíz-elvezető rendszer felújítása megtörtént, azonban pályázati támogatás hiányában az épületenergetikai fejlesztésre nem került sor. Sajnos az épület teljes felújítása jelentős költségvetési tétel, amelyet csak pályázati finanszírozás igénybe vételével lehet biztosítani. A legszükségesebb felújítási feladatokra 2015-ben pályázatot nyújtottunk be (összesen 40 millió forint lenne a részleges felújítás költsége). Amennyiben a pályázat nem jár sikerrel, akkor előreláthatólag 2015-ben 20 millió forintot tud a Margaréta Otthon felújításra fordítani az önkormányzat.

5. Gyermekjóléti alapellátás

Bölcsődék

A gyermekjóléti alapellátások közül elsősorban a bölcsődei ellátás szorul jelentősebb fejlesztésre. Egy 2004-ben végzett felmérés szerint a bölcsődék többsége rendkívül rossz műszaki állapotban volt és felújításuk mindenképpen indokoltnak látszott. Jelentős

eredménynek számít, hogy azóta megvalósult a Mátis Kálmán utcai Bölcsőde teljes felújítása, valamint a Lánchíd utcai Bölcsőde és az Árpádvárosi Bölcsőde konyháinak HACCP rendszer szerinti kialakítása, amelyeket most központi konyhaként külső szolgáltató működtet. 2007-ben megvalósult a Hunyadvárosi Bölcsőde részleges felújítása is, illetve uniós pályázati források felhasználásával a Lánchíd Utcai Bölcsődében és a Forradalom Utcai Bölcsődében újult meg az infrastruktúra és bővültek az intézmények alapellátáson túli szolgáltatásai. A 2010. évben pályázati forrásból megtörtént a Hunyadvárosi Bölcsőde nyílászáróinak cseréje, amelyhez 12.672 eFt támogatást nyert önkormányzatunk. A jelenlegi feladat a Hunyadvárosi Bölcsőde további felújítási munkálatainak kivitelezése. Ezt az intézmény felújítási, fejlesztési keret terhére 2015-ben tudjuk megvalósítani, amely egyébként a működést engedélyező szerv jelzése miatt is sürgető feladat.

A további fejlesztési elképzelések között szerepel a Széchenyi Sétányi Bölcsőde felújítása, valamint a Klapka utcai Bölcsőde fűtéskorszerűsítése. A Széchenyi sétányi Bölcsőde felújítása jelentős költségvetési kiadást igényel, ezen épület esetében minden pályázati forrást igyekszik az önkormányzat feltárni, hogy ezt a jelentős kiadással járó beruházást végre lehessen hajtani.

Gyermekjóléti Központ

A gyermekjóléti központ épülete a Fecske utca 20. szám alatt található, közös telephelyen a családsegítő szolgálattal. Az épület itt is felújításra szorul, az állagmegóváshoz szükséges munkálatokat 2015-ben el tudjuk végezni. Nagy problémát jelent ugyanakkor a gyermekjóléti központban dolgozók elvándorlása, amelyet elsősorban az okoz, hogy a diplomával rendelkező családgondozók más fenntartó által működtetett szociális intézményben, illetve egyéb más munkahelyen pedagógus munkakörben elhelyezkedve több fizetést kapnak. Ez sajnos országos probléma, így helyi intézkedésekkel csak nagyon nehezen kezelhető. Az elvándorlás megállításának érdekében a gyermekjóléti központban dolgozó családgondozók az ESZII pénzmaradványának terhére 2015-ben bértkiegészítésben részesülnek, így egyelőre a fluktuáció csökkent, a betöltött álláshelyek szám emelkedett. Ettől függetlenül azonban a szakmai előírások megtartása miatt további családgondozók felvételére is szükség lenne, azonban a megfelelő végzettségű diplomásoknak nem vonzó munkalehetőség a családgondozói állás. Ennek indoka a jelentősnek mondható túlmunka, a mentális leterheltség, és a viszonylag alacsony összegű, a szociális és gyermekjóléti ágazatban érvényes közalkalmazotti bér.

XII.

Bács-Kiskun megye területén működő szolgáltatási rendszer struktúrája és jellemzői

Az Szt. rögzíti a személyes gondoskodás megszervezésére köteles szerveket. A törvény a települési önkormányzatok számára az ellátási kötelezettséget szolgáltatásonként, jellemzően lakosságszámhoz kötötten határozza meg. A szociális területen meglévő állami feladatok az Szt. 88. §-ában kerültek meghatározásra, amely szerint az állam fenntartói feladatainak ellátásáról a Kormány rendeletében kijelölt szerv útján köteles gondoskodni

- a) a harmincezer főnél nagyobb állandó lakosságú településeken a fogyatékos személyek gondozóháza, a pszichiátriai betegek és szenvedélybetegek átmeneti otthona megszervezéséről és fenntartásáról,
- b) a fővárosban a pszichiátriai betegek, a szenvedélybetegek, fogyatékos személyek szakosított ellátásának a megszervezéséről és fenntartásáról,
- c) a megye területén a szakosított ellátások megszervezéséről és fenntartásáról, azzal, hogy a megyei jogú város területére is kiterjedően köteles gondoskodni azokról az ellátásokról, amelyek megszervezésére a megyei jogú város a 90. § (2) bekezdése alapján nem köteles.

A Kormány a 1316/2012. (XI.13.) számú rendeletében jogalkotói hatáskörében e feladattal a Szociális és Gyermekvédelmi Főigazgatóságot bízta meg, mely központi szervből és a Főigazgatóság területi szerveként működő megyei és fővárosi kirendeltségekből áll.

A Bács-Kiskun megyében található gyermekvédelmi és szociális intézményekkel kapcsolatos, az Szt. és Gyvt. szerint meghatározott fenntartói feladatokat 2013. január 1-től a Szociális és Gyermekvédelmi Főigazgatóság Bács-Kiskun Megyei Kirendeltsége látja el.

1. A megyei szociális intézményrendszer

Az elmúlt időszakban a fenntartói feladatok vonatkozásában számos, a korábbi intézményi struktúrát módosító változás történt a megyében. Több, korábban fővárosi, települési önkormányzati vagy kistérségi társulás által fenntartott intézmény került állami fenntartásba.

2013. január 1-től állami fenntartásba került a korábban Felső-Kiskunsági és Dunamelléki Többcélú Kistérségi Társulás által működtetett tassi fogyatékos személyek otthona, 2013. július 1-től a Fővárosi Önkormányzattól a tompai pszichiátriai betegek otthona, és 2014. január 1-től a korábban Kalocsa Város Önkormányzata által működtetett fogyatékos személyek otthona is. Ezzel az állami gondoskodásba került férőhelyszám pszichiátriai betegek vonatkozásában 137 fővel, fogyatékos személyek esetében összesen 100 fővel növekedett a megyében. A létszámváltozás mellett több szervezeti átalakítás is történt a megyei ellátórendszerben, így az ellátást igénybevevők létszáma - engedélyezett férőhelyeket tekintve - 1.390 főről 1.627 főre, a szakosított szociális intézmények száma pedig négyről ötre növekedett az elmúlt két évben.

Az öt szakosított szociális intézmény közül három (a bácsborsódi, kaskantyúi és tompai székhelyűek) integrált intézmények, ahol több intézménytípus különálló szervezeti egységekben került megszervezésre. Két intézmény – a kalocsai és tassi székhelyűek – tiszta profilúak, mert egy ellátotti csoport részére azonos gondozási feladatok ellátását végzik.

Rászorultság szerint továbbra is időskorúak, fogyatékossgal élő személyek, pszichiátriai-, és szenvedélybetegek tartoznak az ellátotti csoportokba. Az intézmények ellátási típus szerint jellemzően ápoló–gondozó otthonok, de a kaskantyúi székhelyű intézményhez lakóotthonok, átmeneti- és nappali ellátást nyújtó intézmények is kapcsolódnak.

A megyében működő intézmények az alábbi típusú szociális ellátási formákat biztosítják:

ELLÁTÁS TÍPUSA	ELLÁTÓ INTÉZMÉNY NEVE	TELEPHELYEK	FÉRŐ- HELY
Időskorúak ápoló-gondozó otthona	Bácsborsódi „Őszi Napfény Integrált Szociális Intézmény	Bácsborsód	167
		Bácsalmás	50
		Nagybaracska	20
	„Harmónia” Integrált Szociális Intézmény	Lajosmizse	160
		Szabadszállás	47
Fogyatékos személyek ápoló-gondozó otthona	Bácsborsódi „Őszi Napfény Integrált Szociális Intézmény	Gara	250
		Katymár	70
	Pszichiátriai Betegek és Fogyatékos Személyek Otthona	Kiskunhalas	120
	„Harmónia” Integrált Szociális Intézmény	Solt	68
	Fogyatékos Személyek Otthona Tass	Tass	50
	Kalocsai Szociális Szakellátási Központ	Kalocsa	50
Fogyatékos személyek lakóotthona	„Harmónia” Integrált Szociális Intézmény	Solt	12 11
Pszichiátriai betegek ápoló-gondozó otthona	Pszichiátriai Betegek és Fogyatékos Személyek Otthona	Kiskunhalas	235
		Tompa	137
Szenvedélybetegek ápoló-gondozó otthona	Bácsborsódi „Őszi Napfény Integrált Szociális Intézmény	Bácsborsód	43
	„Harmónia” Integrált Szociális Intézmény	Kaskantyú	95
Szenvedélybetegek Átmeneti Otthona	„Harmónia” Integrált Szociális Intézmény	Kaskantyú	10
Szenvedélybetegek Nappali Ellátó Szolgálat	„Harmónia” Integrált Szociális Intézménye	Kaskantyú	22
Szenvedélybetegek rehabilitációs célú lakóotthona	Kaskantyúi „Harmónia” Integrált Szociális Intézmény	Kaskantyú	10
Összesen:			1.627

Fenti intézmények közül a Bácsborsódi „Őszi Napfény” Integrált Szociális Intézmény bácsborsódi székhelye, a Kalocsai Szociális Szakellátási Központ, a Fogyatékos Személyek Otthona Tass és a Pszichiátriai Betegek és Fogyatékos Személyek Otthona kiskunhalasi telephelye rendelkezik ideiglenes hatályú bejegyzéssel, melynek oka minden esetben a tárgyi feltételeknek való meg nem felelés. A bácsborsódi, kalocsai és tassi intézmények esetében már folyamatban vannak azok az európai uniós forrás felhasználásával készülő beruházások, fejlesztések, melyek megvalósulásával megteremtődnek a határozatlan idejű bejegyzéshez szükséges feltételek.

1.1. Tartós elhelyezést nyújtó szociális intézmények

1.1.1. „Harmónia” Integrált Szociális Intézmény

Szenvedélybetegek ellátását végzik a kaskantyúi székhelyen és telephelyeken, ápolást, gondozást nyújtó intézményben, átmeneti otthonban, lakóotthonban és nappali ellátás keretében. Foglalkoztatható középsúlyos értelmi fogyatékos és más fogyatékoságban szenvedő személyek szociális ellátását végzik a solti telephelyeken.

Székhely	Telephely	Sztv. szerinti besorolás	Férőhely
Kaskantyú, III. ker. 1.	-----	szenvedélybetegek otthona	95
-----	Kaskantyú, Hunyadi u. 71.	szenvedélybetegek átmeneti otthona	10
-----	Kaskantyú, Úttörő u. 32	szenvedélybetegek nappali ellátása	22
-----	Kaskantyú, Úttörő u. 32	szenvedélybetegek rehabilitációs célú lakóotthona	10
-----	Solt, Toldi M. u. 1.	fogyatékos személyek otthona	68
-----	Solt, Balassi B. u. 13.	fogyatékos személyek ápoló – gondozó célú lakóotthona	12
-----	Solt, Kecskeméti u. 7.	fogyatékos személyek ápoló – gondozó célú lakóotthona	11
-----	Lajosmizse, Dózsa Gy. u. 2.	idősek otthona	160
-----	Szabadszállás, Honvéd u. 1.	idősek otthona	47
Összes férőhely:			435

Felvételre várakozók száma 2015. március 1-én:

Szenvedélybetegek otthona, Kaskantyú	14 fő
Szenvedélybetegek átmeneti otthona, Kaskantyú	2 fő
Szenvedélybetegek rehabilitációs célú lakóotthona, Kaskantyú	1 fő
Szenvedélybetegek nappali ellátó szolgálata, Kaskantyú	9 fő
Fogyatékos személyek otthona, Solt	17 fő
Fogyatékos személyek ápoló-gondozó célú lakóotthona I., Solt	0 fő
Fogyatékos személyek ápoló-gondozó célú lakóotthona II., Solt	0 fő
Idősek otthona, Lajosmizse	64 fő
Idősek otthona, Szabadszállás	57 fő

ÖSSZESEN: 164 fő

Az intézmény épületeiben, tárgyi feltételeiben történt változások tekintetében elsősorban a szolgáltatásnyújtáshoz szükséges alapfeltételek javítását szolgáló beruházások kerültek előtérbe az elmúlt időszakban. A székhely intézményben (Kaskantyú, III. körzet 1.) megvalósult a hő-termelő és egyéb kazánházi berendezések cseréje, melyek műszakilag szükségessé tették a meglévő téglakémény bontását, és új, szerelt kémények építését. A hűtő-fagyasztó kamra építése folyamatban van. A lajosmizsei telephelyen a fűtési szezon megkezdését megelőzően megvalósult a fűtőkorszerűsítés, valamint az épület felében a használati meleg vízellátási rendszer cseréje. A telephely főépületének földszinti és első

emeleti gondozási egységében egyes vizesblokkok felújítása és a katasztrófavédelmi előírásoknak megfelelő belső nyílászárók cseréjére, tűz-gátló szakaszoló ajtók behelyezésére vonatkozó kivitelezés megvalósítása 2015. első félévében várható, mint ahogy a személyfelvonó lift felújítása is. Az ellátást igénybevevők biztonságos ellátása, testi épségének védelme érdekében folyamatban van egy elektromos beléptető rendszer kiépítése. Tűz-, és vagyonvédelmi szempontok alapján megtörtént a kazánház lapos tetejének szigetelése. A solti telephelyen új telefonközpont, telefon és informatikai hálózat került kiépítésre. Rövidesen sor kerül az iroda, TMK épület, valamint az ebédlő lapos-tetejének szigetelésére is.

A szabadszállási telephelyen átadásra került egy kiépített intelligens tűzjelző rendszer, ajtónyitással egybekapcsolt videó-kaputelefon beszerelésére került sor. Megvalósul a telephely vizesblokkjainak felújítása, a lakó- valamint közlekedő terek burkolatának cseréjére, biztonságos éjszakai közlekedést segítő irányfények beszerelésére.

Tárgyi feltételek vonatkozásában jelentős gond, hogy a rendelkezésre álló bútorzat jelentős része felújításra, illetve cserére szorul. Annak ellenére, hogy a zsúfoltság csökkentése érdekében az elmúlt időszakban több intézkedés is történt, a kaskantyúi székhelyen a szenvedélybetegek ellátását szolgáló két épületben, és a solti Toldi utcai telephelyen a 6 m²/fő ellátási terület így sem biztosított minden lakószobában.

Erre vonatkozóan megoldást jelenthet a fenntartó által 2014 – 2020-as időszakra kidolgozott férőhelykiváltással kapcsolatos programja, mely által mindkét telephelyről az 50 fő feletti ellátotti létszám – várhatóan – támogatott lakhatási formában kitagolásra kerül. Ez Kaskantyú esetében 45 férőhelyet, Solt esetében 18 férőhelyet jelent. A jelenleg szenvedélybetegek és fogyatékos személyek által igénybevett 43 lakóotthoni férőhely is 2020-ig támogatott lakhatási formává fog átalakulni, és két egyéb feladatot ellátó ingatlanban (módszertani modellház, „Harmónia Farm”) is kialakításra kerül még összesen 7 ilyen típusú férőhely. Tehát az intézményben várhatóan 113 férőhely kiváltására kerül sor 2020-ig.

1.1.2. Bácsborsódi „Őszi Napfény Integrált Szociális Intézmény

Székhely	Telephely	Szvtv. szerinti besorolás	Férőhely
Bácsborsód Dózsa Gy. u. 9.	-----	idősek otthona	167
		szenvedélybeteg otthona	43
-----	Bácsalmás, Dugonics u. 35.	idősek otthona	50
-----	Nagybaracska, Mohácsi u. 6.	idősek otthona	20
-----	Gara, Köztársaság u. 1.	fogyatékos személyek otthona	250
-----	Katymár, Sándor tanya 20.	fogyatékos személyek otthona	70
Összes férőhely:			600

Felvételre várakozók száma 2015. március 1-én:

Idősek otthona, Bácsborsód	123 fő
Szenvedélybetegek otthona, Bácsborsód	9 fő
Idősek otthona, Bácsalmás	11 fő
Idősek otthona, Nagybaracska	4 fő
Fogyatékos személyek otthona, Gara	5 fő

Fogyatékos személyek otthona, Katymár 2 fő
ÖSSZESEN: 154 fő

Az **intézmény működésének tárgyi feltételei vonatkozásában** jelentős változások történtek az elmúlt időszakban. Nagybaracscai telephelyen megtörtént a leromlott állapotú tetőszerkezet cseréje. Garai telephelyen felújításra került a konyha épülete, részben a fenntartó által biztosított forrásból, kisebb részben külső támogató anyagi hozzájárulásával. A bácsborsódi székhelyen levegőztető pavilon készült. A bácsalmási telephelyen szennyesruhá-tárolót alakítottak ki. Az intézmény bácsborsódi székhelye 2016. december 31-ig érvényes ideiglenes működési engedéllyel rendelkezik, a többi telephely működési engedélye határozatlan idejű. A későbbi időszak feladata a székhely intézményben gondoskodni látogatók fogadására alkalmas külön helyiség és foglalkoztató helyiségek kialakításáról.

Az ellátottak által használt bútorzat, berendezési és felszerelési tárgyak az ellátottak egészségi és mozgásállapotának általában megfelelnek, de több telephelyen, illetve osztályon kopottak, elhasználódtak és cserére szorulóknak. Különösen a garai telephelyen jellemző gyors amortizációjuk az ott élő ellátottak állapotából adódóan.

Az ellátást biztosító helyiségek állapota valamennyi telephelyen megfelelő, kivétel a székhely intézmény szenvedélybetegeket ellátó épülete, melynek megfelelő állapotba hozása ebben az évben TIOP pályázat keretében történik meg. A szenvedélybetegek ellátását szolgáló épület tárgyi és elhelyezési feltételeit javító beruházás kivitelezési munkálatai már folynak, október végéig befejezésre kerülnek.

Jellemzően az épületek tetőszerkezetei vannak rossz állapotban, de a legtöbb épületen indokolt lenne még az ellátást szolgáló épületek nyílászáró szerkezeteinek cseréje is. Az épületek akadálymentesítése a székhely intézmény szenvedélybetegeket ellátó épülete kivételével megtörtént, a TIOP pályázat a „II” épület akadálymentesítésére is megoldást fog nyújtani.

1.1.3. Pszichiátriai Betegek és Fogyatékos Személyek Otthona

Székhely	Telephely	Sztv. szerinti besorolás	Férőhely
Tompa, Szabadföld 47.	-----	pszichiátriai betegek otthona	137
-----	Kiskunhalas,	pszichiátriai betegek otthona	235
		fogyatékos személyek otthona	120
Összes férőhely:			492

Felvételre várakozók száma 2015. március 1-én:

Pszichiátriai betegek otthona, Tompa 65 fő
 Pszichiátriai betegek otthona, Kiskunhalas 90 fő
 Fogyatékos személyek otthona, Kiskunhalas 10 fő
ÖSSZESEN: 165 fő

Az intézmény tompai székhelyén az ellátás több épületegységben történik. A női részleg a kétszintes kastély épületben került elhelyezésre, ahol a fokozott ápolási szükségletű ellátást igénybevevők is találhatóak. A férfi ellátást igénybevevők elhelyezését szolgáló három különálló épületből egy kétszintes, a másik kettő földszintes épület. A kiskunhalasi telephelyen két épületben kilenc gondozási egység került kialakításra. Az ellátottak szociális foglalkoztatása

Tompán külön épületben, Kiskunhalason külön épületrészben történik. A külső és belső teljes körű akadálymentesítés Kiskunhalas telephelyen 2014. év eleji beruházással valósult meg.

Tompán az ellátást szolgáló műemlék épület építészeti megoldásai az akadálymentes közlekedést csak korlátozottan teszik lehetővé. Az ellátást szolgáló épületekben lift nincs, a kastély épületben lépcsőn-járó segíti az emeletre jutást. Az intézmény bútorzata, berendezési és felszerelési tárgyai az ellátottak egészségügyi állapotának és életkori sajátosságainak többnyire megfelelnek, de elsősorban a tompai székhely intézményben nagyon indokolt lenne az elhasználódott bútorzat folyamatos cseréje.

A kiskunhalasi telephelyen 2014. évben sor került az ebédlők elhasználódott bútorzatának cseréjére, és a legrosszabb állapotú ellátottak elhelyezését szolgáló gondozási egység folyosóján kapaszkodó korlátok felszerelésére. Tompán a rossz állapotban lévő vizesblokkok felújítása megtörtént, de szükség lenne a kastély épület külső homlokzat részleges vakolat cseréjére és külső homlokzat teljes festésére. Megvalósult a vizesblokkok felújítása, gondozási egységenként elvárt akadálymentes mosdók és illemhelyek kialakítása. Sor került a tető szigetelésére, valamint további, a struktúraváltásnak megfelelő helyiségek funkcióváltására, betegszobák kialakítására.

A műemléki védelem alatt álló tompai épület csak folyamatos karbantartással képes megfelelni ellátási feladatainak. A jogszabályi elvárásoknak való megfeleltetése az intézmény kompetenciáját meghaladó feladat, ezért a jelenlegi építészeti adottságok mellett szükséges a lehetséges legjobb elhelyezési feltételeket biztosítani. Ennek érdekében mindenképpen indokolt az épület külső és belső karbantartása, és az elhasználódott bútorok és berendezési tárgyak lehetőség szerinti cseréje. A kiskunhalasi telephely vonatkozásában az intézmény tárgyi feltételei az elmúlt évben jelentősen javultak, az ott lakók életminősége emelkedett.

A Pszichiátriai Betegek és Fogyatékos Személyek Otthona 2014. április 1-től új szervezeti struktúrában működik. A tompai intézmény a fenti időponttól az integrált intézmény székhelyeként, a kiskunhalasi intézmény telephelyeként funkcionál. Az intézmény munkájában meghatározó a korábbi területi kötődés, a kiskunhalasi telephely ellátási területe Bács-Kiskun megye, Tompára továbbra is a főváros területéről érkeznek ellátottak. A két intézmény szakmai összevonása mellett szolt részben közös profiljuk (pszichiátriai betegek ellátása vonatkozásában), és földrajzi közelségük is. Bács-Kiskun megyében a fogyatékos személyek ellátása iránti igény folyamatosan évek óta csökkenő tendenciát mutat, míg a pszichiátriai betegek vonatkozásában folyamatosan magasnak mondható. Mivel a megyében egyedüli pszichiátriai beteget ellátó szociális intézmény a kiskunhalasi, melynek ellátási területe Bács-Kiskun megye, ezért a fenntartó számára stratégiai kérdés a pszichiátriai betegek által betölthető férőhelyek megtartása. Ezért szakmai koncepció került kidolgozásra a kiskunhalasi telephelyen meglévő pszichiátriai férőhelyek kiváltására és megtartására.

1.1.4. Fogyatékos Személyek Otthona Tass

Székhely	Telephely	Szvtv. szerinti besorolás	Férőhely
Tass, Egecsey krt. 48.	-----	fogyatékos személyek otthona	50
Összes férőhely:			50

Felvételre várakozók száma 2015. március 1-én:

Fogyatékos személyek otthona, Tass

12 fő

A 2013. január 1-jei állami fenntartásba kerülés időpontjában a tárgyi feltételek rendkívül rosszak voltak, elsősorban az elhelyezési, lakhatási feltételek kialakításában mutatkozott jelentős elmaradás, de a mosodai géppark is elavult volt.

Ezek korszerű eszközökre való cseréje 2014. évben megtörtént. Ebben az évben beszerzésre kerültek bútorok (heverők, asztalok, székek, szekrények) és ápolási munkát segítő eszközök, berendezések.

Az elmúlt évben már történtek fejlesztések az intézményben, melyek ebben az évben folytatódnak. Az „A” épületen ablakos, kicsempézett elkülönítő helység került kialakításra. 2015. évben az épület belső ajtóit, vizesblokkjait, akadálymentesítésre, felújításra kerülnek, valamint talajvíz szigetelésre kerül és külső festést is kap az épület, bejáratához akadálymentes rámpa kerül kiépítésre. A „B” épületben 2014. évben felújítás nem történt. Elkészült az épület felújításának kiviteli terve a TIOP.3.4.2-11/1-2012-0294 pályázat tartalma szerint. Ennek keretében még az idén felújításra kerül az épület villanyhálózata, fűtés rendszere, nyílászárói, 4 szobával bővítésre kerül az épület. Megépítésre kerül egy foglalkoztató és látogatók fogadására alkalmas épület, és az udvar parkosítása is megtörténik.

Társadalmi Infrastruktúra Operatív Program keretében „Önkormányzati, állami, egyházi, nonprofit fenntartású bentlakásos intézmények korszerűsítése” című pályázatra benyújtott, „A tassi Fogyatékkal Élők Otthonának korszerűsítése” című projekt 119,7 millió Ft támogatásban részesült. Pályázati cél az intézmény épületének korszerűsítése, bővítése, zsúfoltság megszüntetése és akadálymentesítés. Az úgynevezett Kastély épületének felújítása saját fenntartói forrásból történik, ennek keretében kerül sor az irodai épület részleges felújítására, dolgozói öltöző, fürdő, konyha kialakítására.

1.1.5. Kalocsai Szociális Szakellátási Központ

Székhely	Telephely	Sztv. szerinti besorolás	Férőhely
Kalocsa, Malom u. 3.	-----	fogyatékos személyek otthona	50
Összes férőhely:			50

Felvételre várakozók száma 2015. március 1-én:

Fogyatékos személyek otthona, Kalocsa

13 fő

Az intézmény jelenlegi állapotában nem felel meg a Szakmai rendeletben meghatározott tárgyi feltételeknek. Nincs elegendő számú és nagyságú, a személyi tisztálkodásra, étkezésre, közösségi együttlétre, egészségügyi ellátás céljaira és a látogatók fogadására alkalmas helyisége. Nem biztosított az egy ellátottra jutó hat négyzetméter nagyságú lakóterület, nincs elég fürdőkád, illetve zuhanyzó, valamint nemenkénti illemhely sem. A tárgyi feltételek elégtelensége miatt az intézmény 2014. december 31-ig érvényes ideiglenes működési engedéllyel rendelkezett, mely ez év elején ellátási érdekből 2016. december 31-ig meghosszabbításra került.

A korábbi fenntartó - Kalocsa Város Önkormányzata – sikeresen pályázott „Kalocsa, Malom

utcai bentlakásos intézmény kiváltása” című projektjével, mely pályázat segítségével a jelenlegi túlszűfolt otthon kiváltása megtörténik, tervek szerint 2015. október 31-ig.

A projekttel megvalósul:

- 24 fő elhelyezésére alkalmas lakócentrum építése
- 12 fő elhelyezésére alkalmas lakóotthon építése
- 10 és 8 fős lakóotthonok kialakítása megvásárolt ingatlanokban
- 4 fős lakás átalakítása megvásárolt ingatlanban
- 2 fő elhelyezésére alkalmas lakás felújítása
- 1 db szolgáltató központ építése

A megvalósítás alatt álló projekt célja, a szociális intézményi férőhelyek kiváltása lakókörnyezetbe integrált elhelyezést nyújtó, széles szolgáltatási kínálattal rendelkező, öngondoskodásra való képességre épülő és azt fejlesztő szolgáltatási rendszer irányába történő elmozdulással, a lakók társadalomba történő beilleszkedésének elősegítése, az ellátási forma és szolgáltatás fejlesztésével. Szándékunk a lakók számára a lakhatás és a mindennapi életvitel támogatásának szétválasztásával egy új, önállóbb életvitel feltételeit és fenntartását biztosítani.

2. A megyei szociális intézményrendszer korszerűsítésének irányai:

Továbbra is fontos feladat időskorúak ellátása vonatkozásában a bentlakásos intézményi férőhelyszámok bővítése, tekintettel az ellátási igények folyamatosan magas mértékére. Ezzel párhuzamosan támogatják a szociális alapszolgáltatások és otthonközeli ellátások – falugondnoki és tanyagondnoki szolgáltatás, étkeztetés, házi segítségnyújtás - valamennyi formájának kiterjesztését, mely lehetővé teszi a rászorulókat saját otthonában és lakókörnyezetében történő ellátását.

Az ellátás iránti szükségletek figyelembe vételével előre kell lépni a megyében még hiányzó szakosított ellátási formák kialakítása területén. Ilyen, jelenleg még hiányzó ellátási forma a rehabilitációs intézményi ellátás, valamint az átmeneti elhelyezést nyújtó intézményi ellátás valamennyi célcsoport vonatkozásában.

A fenntartó erősíteni kívánja a kis létszámú intézmények szerepét és törekszik a nagy létszámú, zsűfolt intézmények fokozatos és részleges kiváltására. Ez a folyamat ebben az évben a kalocsai intézmény támogatott lakhatási formába történő kitagolásával megkezdődik. 2020-ig a kaskantyúi székhelyű „Harmónia” Integrált Szociális Intézmény férőhelyszámából is 113 fő szenvedélybeteg és fogyatékos személy számára biztosítanak életkornak, egészségi állapotnak és önellátási képességnek megfelelő önállóbb életvitelre lehetőséget.

A szolgáltatói nyilvántartásban ideiglenes hatályú bejegyzéssel bíró szociális intézmények száma jelentősen csökken az ez évben megvalósuló fejlesztések eredményeként. Fontos feladat, hogy 2020-ig valamennyi állami fenntartású szociális intézmény feleljen meg a határozatlan idejű bejegyzés feltételeinek.

3. Gyermekvédelmi intézményrendszer

Bács-Kiskun megyében a gyermekvédelmi szakellátás sokszínű, több szolgáltató vesz részt az otthont nyújtó ellátásban. Ez a teljes körű ellátás minden olyan gyermek és fiatal felnőtt számára biztosított, akik nem nevelkedhetnek családjukban.

2014-ben 1.441 fő gyermekről és fiatal felnőttől kellett gondoskodni.

Állami fenntartóként otthont nyújtó ellátást biztosít a **Szociális és Gyermekvédelmi Főigazgatóság**, az általa fenntartott Faragó Béla I. és II. számú Gyermekotthonokban Kecskeméten, és a **Klebelsberg Intézményfenntartó Központ**, az általa fenntartott, köznevelési intézményekkel integráltan működő gyermekotthonokban Baján, Dunavecshán és Kecskeméten.

E mellett **két ellátási szerződés** megkötésére került sor, a Szeged-Csanádi Egyházmegyével, mely a Szent Ágota Gyermekvédelmi Szolgáltató útján biztosítja az ellátást a gyermekek részére a megye egész területén, valamint az SOS Gyermekfalu Magyarországi Alapítványával, amely civil szolgáltatóként vesz részt a gyermekvédelmi szakellátási feladatokban, Kecskeméten. A megyében **több egyházi szolgáltató is jelen van**, ahol még a korábbi években elhelyezésre kerültek gyerekek, fiatal felnőttek, így a „Hazafelé” nevelőszülői hálózat, és a Fészek Egyesület. Egy a megyénkben működő alapvetően szociális intézmény is fogad gyermekeket, ez az „Őszi Napfény” Integrált Szociális Intézmény garai telephelye, ahol tartósan beteg, fogyatékkal élő gyermekek találtak gondozási helyre. Meg kell említeni még Bács-Kiskun Megyében a Szociális és Gyermekvédelmi Főigazgatóság által közvetlen fenntartású, országos hatáskörrel rendelkező speciális gyermekotthont Kalocsán.

Bács-Kiskun Megye gyermekvédelmi szakellátásában otthont nyújtó ellátást biztosító szolgáltatók

szolgáltató	létszám
Szent Ágota Gyermekvédelmi Szolgáltató	1132
SOS Gyermekfalu	138
Klebelsberg Intézményfenntartó Központ intézményeinek gyermekotthonai	86
Bács-Kiskun Megyei Gyermekvédelmi Szakszolgálat és Gyermekotthonai	62
Szociális törvény hatálya alá tartozó ápoló-gondozó otthon	17
Más szolgáltatók vagy ellátási helyek	44

Az otthont nyújtó ellátás mellett állami feladat a megyei szintű területi gyermekvédelmi szakszolgáltatás biztosítása is. Ezt a feladatot a Bács-Kiskun Megyei Gyermekvédelmi Szakszolgálat és Gyermekotthonai intézmény szakmai egysége végzi. Négy munkacsoportban kerül sor a gondozási hely meghatározására, az ideiglenes elhelyezés kijelölésére, az örökbe fogadás szakmai előkészítésére, a gyámság, gondnokság szakmai feladatára, szaktanácsadásra, nyilvántartásra, a támogatott közvetítői eljárásra, valamint a megyei gyermekvédelmi szakértői bizottság működtetésére. Kecskeméten 6 lakásotthonában kerülnek elhelyezésre azok a 13-21 éves gyermekek, fiatal felnőttek, akik ellátásra szorulnak. Ezek az intézmények otthont nyújtó, különleges, speciális és utógondozói ellátást is nyújtanak.

Az állami, Szociális és Gyermekvédelmi Főigazgatóság által fenntartott, Bács-Kiskun Megyei Kirendeltsége illetékességébe tartozó intézmény

Neve: Bács-Kiskun Megyei Gyermekvédelmi Szakszolgálat és Gyermekotthonai

Székhelye: 6000 Kecskemét, Kiskert tér 6.

Telephelyei:

Faragó Béla I. számú Gyermekotthon:

- 6000 Kecskemét- Katonatelep, Bernáth János u. 20.
- 6000 Kecskemét- Katonatelep, Rezeda u. 28
- 6000 Kecskemét, Páfrány u. 2.

Faragó Béla II. számú Gyermekotthon:

- 6000 Kecskemét-Hetényegyháza, Árvácska u. 1.
- 6000 Kecskemét- Hetényegyháza, Árvácska u. 24.
- 6000 Kecskemét- Hetényegyháza, Darida József u. 6.

Területi Irodák: 6041 Kerekegyháza, Fő u. 43.

6500 Baja, Árpád tér 6.

Fenntartó neve, székhelye: Szociális és Gyermekvédelmi Főigazgatóság
1132 Budapest, Visegrádi u. 49.

Illetékessége, működési köre: Bács-Kiskun megye

Az intézmény engedélyezett dolgozói létszáma 91 fő, otthont nyújtó ellátása 62 férőhelyes, gyermekvédelmi szakszolgáltatási tevékenységét 1441 fő (1193 kiskorú és 248 nagykorú) esetében végzi.

A nevelőcsaládokban történő elhelyezés, mint preferált ellátási forma jelentős százalékban valósul meg. Továbbra is keresni kell a lehetőséget a nevelőszülői gondozási helyek igény szerinti bővítésére. A két ellátási szerződéssel rendelkező szolgáltató nevelőszülői hálózata mellett szükségessé válhat más nevelőszülői hálózatok bevonása a megyei ellátó rendszerbe.

Elhelyezési formák létszámadatai

Nevelőszülői elhelyezés	1182 fő
Gyermekotthoni elhelyezés	234 fő
Külső férőhely	8 fő
Szt. hatálya alá tartozó ápoló-gondozó otthon	17 fő

Az ellátási szükséglet megállapítása szakmai vélemény alapján történik, a gyermek személyiség vizsgálata alapján.

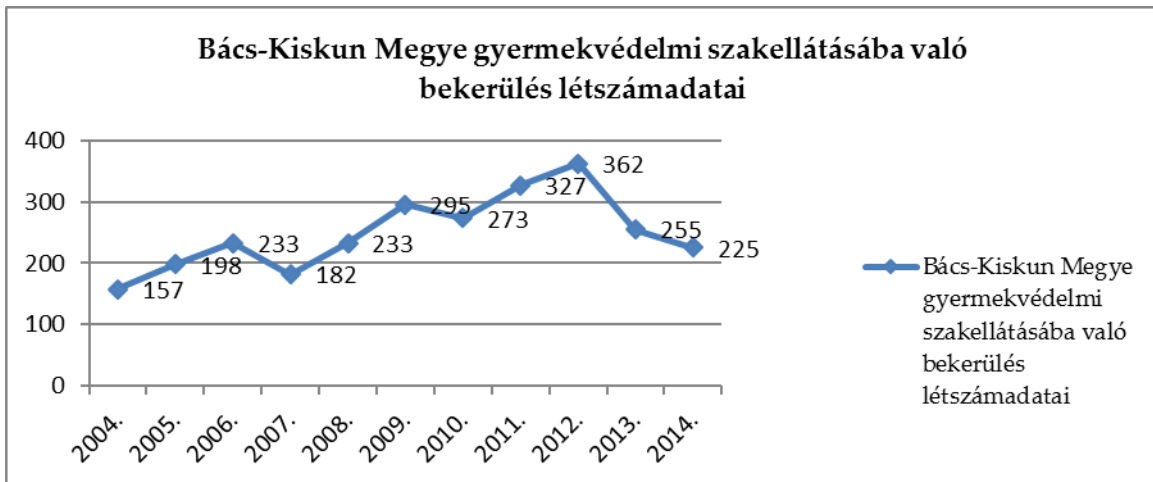
Ellátásban részesülők szükséglet szerinti megoszlása

Normál szükségletű	625 fő
Különleges szükségletű	543 fő
Speciális szükségletű	25 fő
Utógondozói ellátott	248 fő

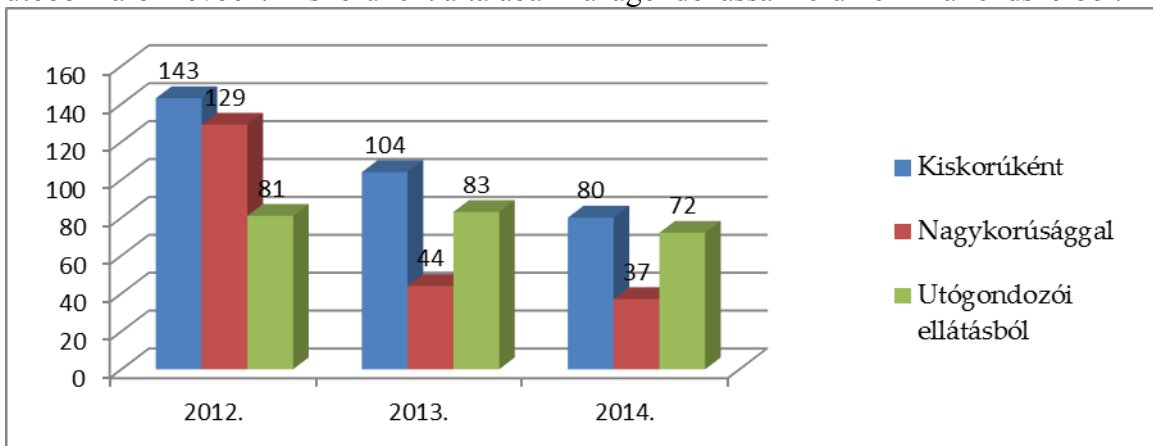
A különleges szükségletűek közül 133 fő 0-3 év közötti, életkoruk miatt különleges szükségletű.

Tendenciák

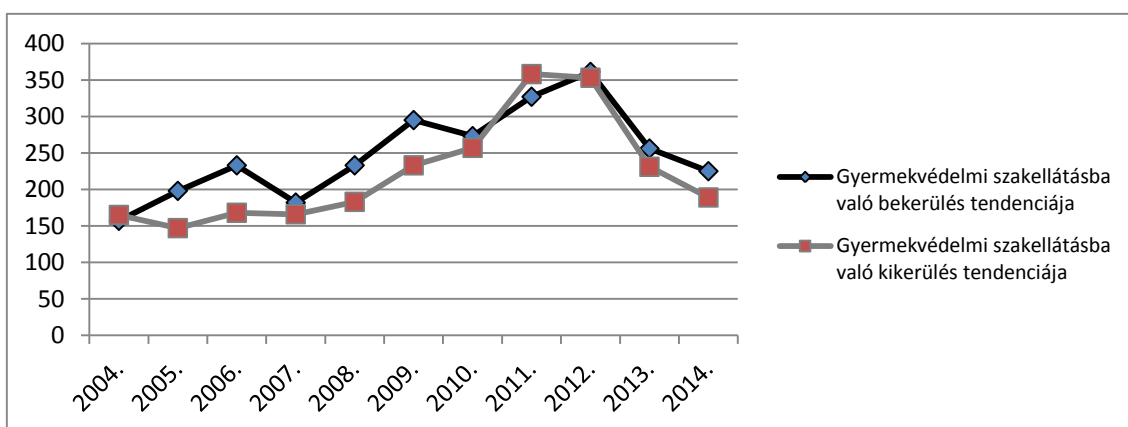
Az elmúlt tíz év adatai az ellátó rendszer igénybe vételéről:



Bács-Kiskun Megye gyermekvédelmi szakellátásából való kikerülési módok létszámadatai az utóbbi három évben. Kiskorúként általában hazagondozással kerülnek ki a rendszerből.



Összehasonlító diagram a bekerülés és kikerülési tendenciák áttekintéséhez az utolsó tíz év adatai alapján.



Jövőre vonatkozó feladatok, célok

Jövőre vonatkozó célok között továbbra is szerepel a gyermekek teljes körű, otthon nyújtó ellátásának megfelelő szintű biztosítása. A jogi és szakmai szabályok szerinti, magas szakmai színvonalú működés e folyamatosan változó jogi környezetben.

Folyamatosan figyelemmel kísérik az ellátotti szükségletek alakulását, a be- és kikerülési tendenciákat az otthon nyújtó ellátásban, mert a feladatunk biztosítani az igényeknek megfelelő férőhelyeket.

Az utógondozói ellátás helyzete felülvizsgálatra került. Ez alapján megállapítható, hogy a jelenlegi utógondozói ellátotti férőhelyek bővítésre szorulnak, amelyet külső férőhelyek létesítésével kíván az állami fenntartó megoldani.

2015-ben két különleges gyermekotthon átvételére kerül sor a szintén állami fenntartású Klebelsberg Intézményfenntartó Központ tankerületeitől, tovább növelve a gyermekotthonok számát, valamint bővítve a gyermekvédelmi szakszolgálat ellátotti és dolgozói létszámát.

A Szociális és Gyermekvédelmi Főigazgatóság szeretné megteremteni az önkéntes szociális munka végzésének lehetőségét az intézményekben, valamint növelni a civil szervezetek, támogatók bevonását.

XIII.

Az ellátások fejlesztésének, bővítésének lehetőségei

A koncepció előző fejezeteiben már látható volt, hogy az önkormányzat ellátási kötelezettségének teljesítése milyen szinten áll. A korábbi évekhez képest mind a szociális, mind pedig a gyermekvédelmi területet tekintve jól állunk az ellátási kötelezettség teljesítésével.

1. Szociális ellátás

Az Szt. 90. § (2) bekezdésének értelmében a megyei jogú város saját területén köteles az alapszolgáltatási feladatokat, éjjeli menedékhelyet, hajléktalan személyek átmeneti szállását, idősek otthonát, valamint – amennyiben a lakossági szükségletek indokolják – hajléktalanok otthonát és hajléktalan személyek rehabilitációs intézményét megszervezni és fenntartani. (Részletesen lásd: VII. fejezet).

1.1. Alapszolgáltatások

Az alapszolgáltatások közül a szenvedélybetegek, valamint pszichiátriai betegek nappali ellátása tekintetében történt előrelépés. Ezeket a szolgáltatásokat a Főplébániai Karitás Alapítvány biztosítja Kecskeméten, amellyel 2015. január 1-jétől 10 évre ellátási szerződést kötött az önkormányzat. Az ellátási kötelezettség teljesítése szempontjából fontos volt az ellátást biztosító civil szervezetekkel való kapcsolatfelvétel és együttműködés, mivel a tapasztalatok szerint a szenvedélybetegek és a pszichiátriai betegek körén belül egyre jobban mutatkozik az ellátási igény. Szomorú tény, hogy az ellátásra szoruló személyek között egyre több a fiatal, depressziós tünetekkel, addiktológiai és droproblémákkal küzdő ember.

A szenvedélybetegek nappali intézményében elsősorban azokat a személyeket kell gondozni, akiket szenvedélybetegségük miatt korábban fekvőbeteg gyógyintézetben kezeltek, illetve rehabilitációs gyógyintézményben gondoztak, valamint akik az egészségügyi intézményi kezelés, gondozás megelőzése miatt rászorulnak. A pszichiátriai betegek nappali intézményeiben az a személy gondozható, aki korábban pszichiátriai betegsége miatt

gyógykezelés alatt állt, illetve akit pszichiátriai betegek intézményében gondoztak, vagy az egészségügyi intézményi kezelés, gondozás megelőzése miatt erre rászorul, és napközbeni ellátása másképp nem oldható meg.

A Főplébániai Karitás Alapítvány biztosítja továbbá a pszichiátriai és szenvedélybetegek közösségi ellátását, valamint alacsonyküszöbű szolgáltatást is nyújt a városban a szenvedélybetegek részére.

További cél lehet a Kecskeméten működő, autistákat ellátó és oktató intézmények bővítése, amely egy további, fogyatékosokat és autistákat ellátó nappali intézményi telephely kialakításával lenne biztosítható.

1.2. Szakosított ellátások

Ha a rászoruló személyekről életkoruk, egészségi állapotuk, valamint szociális állapotuk miatt az alapellátás keretében nem lehet gondoskodni, akkor őket állapotuknak és helyzetüknek megfelelő szakosított ellátási formában kell gondozni.

A szakosított ellátások területén a törvényi kötelezettségek teljesítésében jelentős előrelépés történt. A 2013. január 1-jétől hatályos Szt. alapján jelenleg nincs olyan kötelező ellátás, amelyről az önkormányzat ne gondoskodna.

1.2.1. Átmeneti elhelyezést nyújtó intézmények

Az átmeneti elhelyezést nyújtó intézmények – a hajléktalanok éjjeli menedékhelye és átmeneti szállása kivételével – ideiglenes jelleggel legfeljebb 1 évi időtartamra teljes körű ellátást biztosítanak. Az elmúlt években átmeneti elhelyezést nyújtó intézmények típusai közül Kecskeméten a korábbi években a szenvedélybetegek átmeneti otthona, a pszichiátriai betegek átmeneti otthona és a fogyatékosok gondozóháza ellátás nem volt biztosított, viszont 2013. január 1-jétől ezen ellátások biztosításának kötelezettsége az államot terheli, így ilyen intézménytípusok létrehozásáról nem kell gondoskodnunk.

Az éjjeli menedékhelyet és a hajléktalan személyek átmeneti szállását szintén civil szervezet működteti, ezekre vonatkozóan is ellátási szerződést kötött az önkormányzat a Magyar Máltai Szeretetszolgálattal. A hajléktalanok átmeneti ellátása ezáltal megoldott a városban, jelenleg a kapacitás bővítése nem aktuális.

Átgondolandó ugyanakkor az ellátási igények emelkedése miatt a már működő intézmények mellett egy további, időseket ellátó átmeneti otthon kialakítása.

1.2.2. Ápoló-gondozó, illetve rehabilitációs otthonok

Az Szt. 90. § (2) bekezdése értelmében a megyei jogú városnak idősek otthonát, valamint – amennyiben a lakossági szükségletek indokolják – hajléktalanok otthonát és hajléktalan személyek rehabilitációs intézményét kell megszervezni és fenntartani. Az önkormányzat fenntartásában működik idősek otthona így az elmúlt években a hajléktalanok otthonának, illetve a hajléktalan személyek rehabilitációs otthonának létrehozását kellett megoldani.

A korábban már említettek szerint a Magyar Máltai Szeretetszolgálattal kötött ellátási szerződés alapján civil szervezet biztosítja mindkét ellátást Kecskeméten, így ezt az ellátási

kötelezettséget is teljesíteni tudtuk. Ennek következtében e területen sincs egyelőre további fejlesztésre szükség.

Ahogy már a korábbiakban is említésre került, a bentlakásos telephelyek jelentős része rekonstrukcióra szorul, így elsődleges cél ezen intézményi telephelyek felújítása, vagy – ahol ez gazdaságosan nem megoldható – más telephelyre történő átköltöztetése.

2. Gyermekjóléti alapellátások és gyermekvédelmi szakellátások

A Gyvt. 94. §-a értelmében az önkormányzatnak bölcsődét, gyermekek átmeneti otthonát, családok átmeneti otthonát, illetve gyermekjóléti központot kell működtetnie.

A 2009. január 1. és 2012. december 31. közötti időszakban a megyei jogú városnak kellett gondoskodnia a szakellátás keretén belül az otthont nyújtó, valamint az utógondozói ellátásról. Erre vonatkozóan 2009. január 1-jei hatállyal önkormányzatunk megállapodást kötött a Bács-Kiskun Megyei Önkormányzattal, majd – e megállapodást felmondva - 2010. augusztus 9-i hatállyal az SOS-Gyermekfalu Magyarországi Alapítványával.

A Gyvt. módosításának következtében szakellátásra vonatkozó ellátási kötelezettség 2013. január 1-jétől az államot terheli, így az önkormányzatnak ettől az időponttól csak az alapellátások működtetéséről kell kötelezően gondoskodnia.

Az önkormányzat a Gyvt. rendelkezéseinek megfelelően működteti a bölcsődét, a gyermekjóléti központot, valamint ellátási szerződés útján gondoskodik a családok átmeneti otthonának működtetéséről. A gyermekek átmeneti gondozásával járó feladatokat az önkormányzat stratégiai partnereként az SOS-Gyermekfalu Magyarországi Alapítványa biztosítja a városban. A szervezettel ellátási szerződés került megkötésre helyettes szülői ellátás biztosítására, ezen túl pedig hosszú távú együttműködési megállapodás keretében a szervezet 12 férőhelyes gyermekek átmeneti otthonát is működtet Kecskeméten 2015 júliusától.

A fentiek alapján a gyermekjóléti alapellátási feladatok biztosítása Kecskeméten teljesnek mondható.

3. Egyes, már működő ellátások bővítésének lehetősége

Bár a törvényi kötelezettségek jelentős terhet rónak az önkormányzatra, a már működő ellátások között is van olyan, amely az ellátási igényeket tekintve bővítésre szorul. Az ellátások bővítésénél kell figyelembe vennünk azt az alapelvet, hogy az ellátások kerüljenek közelebb az ellátottakhoz.

A legnagyobb ellátási igény az idősök otthonánál jelentkezik, mivel az elhelyezésre várakozók létszáma folyamatosan 300 fő felett van. Az idősök otthonába történő felvételt jelenleg a napi 4 órát meghaladó gondozási szükséglet alapozza meg, ebbe körbe az elhelyezésre várakozók közül jelenleg 137 személy tartozik.

A jövőben mindenképp szükséges a már működő ellátások fejlesztése, illetve átalakítása. Az ESZII Platán Otthonának 25 férőhelyes hetényegyházi részlege műszakilag igen rossz állapotban van, felújítása pedig gazdaságtalan. A Kecskemét, Szent László város 1. szám alatti, a Platán Otthon területén levő, jelenleg üresen álló intézményi épületben – felújítást követően - lehetőség nyílna a hetényegyházi részleg elhelyezésére. Jelenleg az intézmény

kialakításának első üteme megvalósult, viszont a második ütemre jelenleg a pénzügyi fedezet nem áll rendelkezésre. A teljes megvalósítással egyébként 36 férőhely lenne kialakítható, így a jelenlegi kapacitás 11 férőhellyel növekedne.

Ugyancsak tervezhető az Ószirózsa Időskorúak Gondozóházának bővítése is, ennek megvalósítására azonban jelenleg pénzügyi fedezet nem áll rendelkezésre. A 2009-ben kialakított és 2010-től működő intézmény jelenleg 22 férőhellyel működik, az ellátási igényeket figyelembe véve viszont célszerű lenne 30-32 férőhelyesre történő bővítése.

Ezen felül – az ellátási igények alakulását tekintve – elsősorban az étkeztetés és a fogyatékosok nappali ellátása intézményi kapacitásainak bővítési lehetőségeit kell megvizsgálnunk.

4. A fejlesztések ütemezése és forrásai

Az alábbi táblázatban foglaltuk össze a leginkább szükséges, de elsősorban uniós pályázati elemekkel megvalósítható, intézményi rekonstrukcióra és ellátásbővítésre vonatkozó lehetséges projekteket:

Intézmények rekonstrukciójára, valamint az egyes ellátások bővítésére vonatkozó feladatok ütemezése és várható költségei

Fejlesztési cél	Projekt rövid leírása	Tervezett költség (eFt)	Megvalósítás időpontja
ESZII Platán Otthon időskorú részleg rekonstrukciója	Platán Otthon időskorú részleg teljes rekonstrukciója uniós pályázati forrás felhasználásával	200.000	2015. (megvalósítás folyamatban)
Bölcsődék épületeinek rekonstrukciója	A bölcsődék elhelyezéséről szolgáló épületek folyamatos felújítása, tárgyi eszközeinek cseréje	200.000	2016-tól folyamatos
ESZII Platán Otthonának bővítése	A Platán Otthon üres épületében 36 férőhelyes idősek otthona részleg kialakítása, ezzel egyidejűleg a Belsőnyíri 25 férőhelyes részleg megszüntetése	150.000	2016-2017
Fogyatékos személyek nappali ellátásának bővítése	Fogyatékosok és autista fiatalok nappali intézményének kialakítása	150.000	2017-2018.
Szociális alapszolgáltatást nyújtó telephelyek fejlesztése	Meglévő telephelyek fejlesztése, valamint a szakmailag nem megfelelő telephelyek más ingatlanban történő elhelyezése	100.000	2020-ig
ESZII Margaréta Otthon felújítása, energetikai fejlesztése és rekonstrukciója	Margaréta Otthon energetikai fejlesztése és rekonstrukciója	450.000 Ft	2020-ig

Az intézményi telephelyeket érintően több kisebb beruházásra is szükség van, amely az épületek állagmegóvását, valamint a működés folyamatosságát hivatott biztosítani. Ezekből a legfontosabbak a működést engedélyező szerv által tett megállapítások alapján végrehajtandó intézkedések, amelyek előre láthatólag saját forrásból már 2015-ben végrehajtásra kerülnek:

Telephely	Feladat	Tervezett költség (eFt)	Megvalósítás időpontja
Hunyadvárosi Bölcsőde	gyermekmosdók felújítása	4.900	2015.
Kápolna u. 8.	melegítő konyha kialakítása, lépcső felújítása, burkolatfelújítások	4.500	2015.
Posta u. 7.	akadálymentes mosdó, rámpa kialakítása	3.500	2015.
Margaréta Otthon	vizesblokkok felújítása, fűtési vezetékrendszer korszerűsítése	20.000	2015.
Platán Otthon	fogyatékosokat ellátó részleg felújítása	22.500	2015.
Fecske u. 20.	gyermekjóléti központ felújítási munkálatai	2.000	2015.

Az Egészségügyi és Szociális Intézmények Igazgatósága által is jelzett további beszerzések és felújítások szükségességét összegyűjtve az alábbiakban mutatjuk be:

2015. év:

- Tisztasági festések (minimum valamennyi telephely vizesblokkja és közlekedője);
- Informatikai rendszer állapotának felmérése;
- A balesetveszélyt elhárító feladatok elvégzése: udvari burkolatok-játékok, teraszok javítása, tetőfedések átvizsgálása és szükség szerinti javítása minden telephelyen, esőcsatorna javítás.

2016. év:

- Ipoly u 1. kerítés és kapuk javítása;
- Valamennyi telephely informatikai rendszerének felülvizsgálata, éves ütemezésének meghatározása;
- Pénzügyi fedezet biztosításának függvényében 5 db személygépkocsi és 1 db terepjáró cseréjének ütemezése.

2017-2018.

- Fecske utcai telephely felújítása;
- Idősgondozó szolgálat telephelyeinek teljes felújítása;
- Elavult eszközök cseréje;
- Állagmegóvás.

XIV.

Az esélyegyenlőség megteremtése

Az Európai Unió fontos alapelve és szociális alapjának elsőszámú támogatási területe az esélyegyenlőség biztosítása. A közösségi politikában az esélyegyenlőség biztosítása az egyik legfontosabb cél, amelynek lényege, hogy az európai intézményeknek minden tevékenységükkel elő kell segíteniük a nemi, faji, etnikai, vallási, fogyatékos, vagy életkor szerinti kirekesztés elleni küzdelmet: az esélyegyenlőség megvalósítását. Az esélyegyenlőségi tartalmú rendelkezéseket a közösségi jogban elsősorban irányelvek tartalmazzák. Az önkormányzati rendeletek terén ez kettős feladatot jelent az önkormányzati jogalkotás számára: egyrészt rendeleteikben tartózkodniuk kell a diszkriminatív rendelkezések alkalmazásától, másrészt bizonyos esélyegyenlőség biztosítását célzó rendelkezéseket be kell építeniük szabályozásukba. Az önkormányzatnak azonban e téren nemcsak az uniós követelményeket, hanem az azon alapuló hazai jogszabályi előírásokat is be kell tartania.

Az esélyegyenlőség megteremtése terén Kecskemét Megyei Jogú Város Önkormányzata elkötelezett az iránt, hogy biztosítsa minden polgára számára az egyenlő bánásmódhoz és az esélyegyenlőséghez való jogot, tekintet nélkül a nemzetiségi hovatartozásra, vallásra, nemre vagy életkorra. Alapvető önkormányzati célkitűzés a szolidaritás, az igazságos esélyteremtés garantálása minden kecskeméti polgár részére.

A fenti esélyegyenlőségi értékek, és az elérésük érdekében végzett tevékenység jelent meg abban a két pályázatban is, amelyet 2005 októberében nyújtott be Kecskemét Megyei Jogú Város Önkormányzata – fogyatékos személyek, illetve kisebbségek esélyegyenlősége témákban - az „Önkormányzatok az esélyegyenlőségért” elnevezésű pályázatra. A fogyatékos személyek kategóriában Kecskemét Megyei Jogú Város Önkormányzata „Az önkormányzatok az esélyegyenlőségért díj 2005.” I. helyezette lett.

Az önkormányzat - elsősorban az Idősügyi Tanács megalakításának köszönhetően - 2009-ben a megyei jogú városok kategóriájában elnyerte az Idősbarát Önkormányzat Díjat.

1. Akadálymentesítés

Az önkormányzati intézmények felújítása során minden esetben a jogszabályi előírásoknak megfelelően megtörténik az akadálymentesített környezet kialakítása. Sajnos még mindig vannak a városban olyan középületek, amelyek akadálymentesítését a megfelelő források hiánya, vagy a középületek műemléki védettsége miatt még nem sikerült megoldani. Az önkormányzat jelentős eredményeket ért el ugyanakkor az elmúlt években a közterületek, utak és járdák akadálymentesítése kapcsán, amely főleg a belvárosban érzékelhető. A Kecskemét Megyei Jogú Város Önkormányzata Közgyűlése 185/2013. (VI.27.) határozatával elfogadott Kecskemét Megyei Jogú Város Önkormányzata Helyi Esélyegyenlőségi Programja az Intézkedési Tervében ugyanakkor tervezett beavatkozásként fogalmazza meg azoknak a közterületeknek és középületeknek a felmérését, amelyek nem vagy hiányosan akadálymentesítettek. További célkitűzés a Helyi Esélyegyenlőségi Programban 2018. június 30-ig a fizikai és digitális akadálymentesítés szintjének növelése, a közszolgáltatásokhoz való hozzáférés megteremtése és az önálló életvitel lehetőségeinek kibővítése a rászorulóknak számára.

2. Tartós munkanélküliek és csökkent munkaképességűek foglalkoztatása

Az utóbbi években önkormányzatunk jelentős eredményeket ért el a tartós munkanélküliek foglalkoztatása területén. A rendszeres szociális segélyben részesülők közül a Polgármesteri Hivatal 2001-2009. között szervezte a tartós munkanélküliek időleges foglalkoztatását a különböző önkormányzati intézményeknél és társaságoknál. A 2010. évtől 2012-ig a Kecskemét és Térsége Többcélú Társulás megállapodás alapján látta el a feladatot. Mivel a Társulás 2012. december 31-én jogutód nélkül megszűnt, a feladatot 2013-tól jórészt a Kecskeméti Foglalkoztatási Nonprofit Kft. látja el. A Nonprofit Kft. fő profilja a szennyeződésmentesítés, szállítmányozás, áram elosztó és szabályozó készülék gyártása, szigetelt vezeték és kábel gyártása, valamint papírcsomagoló eszközök gyártása.

A tartós munkanélküliek foglalkoztatása terén a legfontosabb, de az önkormányzat számára nem kötelező feladatként megjelenő tevékenység a közfoglalkoztatottak alkalmazása. 2013. november 1. és 2014. április 30. között a téli közfoglalkoztatás keretében 544, tartósan munkanélküli személy végzett közterület-fenntartói tevékenységet az önkormányzat koordinálásában.

A megváltozott munkaképességűek foglalkoztatását a Kecskeméti Nonprofit Foglalkoztatási Kft. végzi, tevékenységének középpontjában az egészségkárosodásból, fogyatékoságból, valamint a társadalmilag hátrányos helyzetből eredő következmények csökkentése áll. A megváltozott munkaképességű emberek foglalkoztatásának biztosításával, munkajövedelem juttatással csökkenti a hátrányos helyzet negatív következményeit, és elősegíti a fogyatékos emberek, a megváltozott munkaképességű emberek, hátrányos helyzetűek társadalmi integrációját. A közhasznú szervezet célja a hátrányos helyzetű társadalmi csoportok esélyegyenlőségének előmozdítása, valamint a munkaerőpiacon hátrányos helyzetű rétegek képzsének, foglalkoztatásának elősegítése.

Az önkormányzatok szerepvállalása a jövőben megnőhet a foglalkoztatáspolitikai stratégia kialakításában, a fejlesztésekben érdekeltekkel (munkaadók, vállalkozók, munkavállalók) szoros együttműködésben, továbbá olyan cselekvési programok, projektek kidolgozásában, melyek a helyi foglalkoztatás bővítését eredményezik. E területeken jelentős a helyi önkormányzatok érdekelttsége, hiszen az új munkahelyek bővítik a helyi forrásokat, új fejlesztéseket indukálnak, illetve csökkentik a szociális kiadásokat.

3. Ifjúsági Cselekvési Terv

Kecskemét Megyei Jogú Város Önkormányzatának Ifjúsági Cselekvési Terve Kecskemét társadalmi-gazdasági helyzetének, a városban élő fiatalok igényeinek és az ifjúsági területen dolgozó szakemberek javaslatainak figyelembevételével készült. A cselekvési tervet a Közgyűlés a 442/2009. (XI. 26.) KH. számú határozatával fogadta el. Mivel a cselekvési terv három éves időtartamra határozza meg az ágazatra vonatkozó helyi akciókat, beavatkozásokat és feladatokat, szükségessé vált a dokumentum felülvizsgálása és aktualizálása. Ennek eredményeként született meg Kecskemét Megyei Jogú Város Önkormányzatának 2013-2015-re vonatkozó Ifjúsági Cselekvési Terve, amelyet a Közgyűlés a 18/2013. (II.14.) KH. számú határozatával fogadott el.

Az önkormányzat a felülvizsgált és aktualizált cselekvési terv elkészítésével, az ifjúsággal foglalkozó intézmények, szervezetek, szakemberek és fiatalok által közösen megfogalmazott

szakmai stratégiai irányok és feladatok kidolgozásával a közös szakmai fellépés, együttműködés, partnerség és felelősségvállalás alapját kívánta megfogalmazni és előmozdítani. A cselekvési terv elkészítésekor kiemelt szempont volt, hogy közösen, a város ifjúságával foglalkozó, vagy abban érintett intézmények, szervezetek minél több képviselőjével, a célcsoport legszélesebb körű bevonásával együtt történjen a fiatalok helyzetének felmérése és elemzése, valamint az ifjúságpolitika jövőbeli stratégiájának meghatározása és a három évre szóló feladatok megfogalmazása. A célcsoport széleskörű bevonását szolgálta az Ifjúságkutatás 2011 projekt is, amelyet Kecskemét Megyei Jogú Város Önkormányzata a HELPI Ifjúsági Iroda és Fejlesztő Műhely (korábban: HELPI Kecskeméti Ifjúsági Információs és Tanácsadó Iroda) koordinálásával, valamint a Kecskeméti Ifjúsági Kerekasztallal együttműködve valósított meg. A projekt során 1081 fő 15-29 év közötti kecskeméti fiatal lekérdezésére került sor azzal a céllal, hogy az önkormányzat hiteles képet kaphasson a célcsoport életmódjáról, kulturális és médiafogyasztásáról, szabadidő felhasználásáról, társadalmi részvételéről, önkéntességi és mobilitási szokásairól, valamint értékrendjéről. További cél volt olyan általános helyzetkép nyújtása az adott témakörök vonatkozásában, amely alkalmas arra, hogy az önkormányzat célzottan határozza meg ifjúsági projektek és intervenciók programok irányait.

A cselekvési terv célja, hogy alapot szolgáltatson az önkormányzat számára a város ifjúságával kapcsolatos feladatainak eredményes és hatékony ellátásához szükséges döntések meghozatalához. Ugyanakkor kísérletet tesz arra, hogy meghatározza azokat a normákat, alapelveket, amelyeknek stratégiai és napi szinten egyaránt jellemezniük kell az ifjúsággal kapcsolatos feladatok végzését. Elsődleges célcsoportja a 11-30 éves kecskeméti fiatalok (egyének és közösségeik), másodlagos célcsoportja a fiatalokat és közösségeiket segítő szervezetek, intézmények és szakemberek.

Az ifjúsági cselekvési terv elkészítése során végzett munka eredményei rávilágítanak arra, hogy a város ifjúságának és a velük foglalkozó intézményeknek, civil szervezeteknek igénye van az ifjúságpolitika alakításában, a célok kitűzésében és a megvalósítás feladatainak végrehajtásában való részvételre. Ugyanígy nagy az igény és a készség a fiatalok és az ifjúság különböző korosztályainak érdekében folytatott munka összefogására, az erők egyesítésére.

A cselekvési terv összhangban van a fiatalok helyi és regionális közéletben való részvételéről szóló *Európai Charta*, illetve az *Európai Ifjúsági Információs Charta* alapelveivel.

4. Esélyegyenlőségi Program

Az egyenlő bánásmódról és az esélyegyenlőség előmozdításáról szóló 2003. évi CXXV. törvény, a helyi esélyegyenlőségi programok elkészítésének szabályairól és az esélyegyenlőségi mentorokról szóló 321/2011. (XII. 27.) Korm. rendelet és a helyi esélyegyenlőségi program elkészítésének részletes szabályairól szóló 2/2012. (VI. 5.) EMMI rendelet alapján Kecskemét Megyei Jogú Város Önkormányzata elkészítette Helyi Esélyegyenlőségi Programját, amelyet Kecskemét Megyei Jogú Város Önkormányzata Közgyűlése a 185/2013. (VI.27.) határozatával fogadott el.

Kecskemét Megyei Jogú Város Önkormányzatának Szociális Szolgáltatástervezési Konceptiója az esélyegyenlőségi program egyik alappillére. A programban 5 esélyegyenlőségi célcsoportra (mélyszegénységben élők és/vagy romák, gyermekek, nők, idősek és fogyatékkal élők), illetve az őket esetlegesen érintő foglalkoztatási, lakhatási, megélhetési, szociális és egészségügyi problémákra fókuszálva nyújt az önkormányzat

részletes városi helyzetelemzést, továbbá konkrét beavatkozási javaslatokat fogalmaz meg felelősökkel és határidőkkel.

Az egyenlő bánásmódról és az esélyegyenlőség előmozdításáról szóló 2003. évi CXXV. törvény 31. § (4) bekezdése értelmében a Helyi Esélyegyenlőségi Programot két évente át kell tekinteni és szükség esetén felül kell vizsgálni. Kecskemét Megyei Jogú Város Önkormányzata eleget téve ennek a jogszabályi kötelezettségnek, a Helyi Esélyegyenlőségi Programját 2015 júniusában felülvizsgálja.

XV. 2013-2014-ben elért eredmények

A koncepció előző fejezeteiben már megemlítésre került néhány olyan intézkedés, melyet a koncepció megalkotása óta eltelt két évben elért az önkormányzat. Az alábbiakban összefoglalóan felsorolásra kerülnek a 2013-2014-ben elvégzett feladatok és az eredmények:

- *Mélyült a kapcsolat a szociális feladatokat ellátó civil szervezetekkel, amely további feladatellátást eredményezett.*
- *A közfoglalkoztatásba jelentős számú tartós munkanélküli személy került bevonásra.*
- *Folytatódott a szociális nyári gyermekétkeztetés programja, amelynek keretén belül évente több száz szociálisan rászoruló gyermek étkeztetését tudjuk állami támogatás igénybe vételével megoldani.*
- *A támogató szolgálat felújított telephelyen, a Fecske u. 7. szám alatt folytathatta működését.*
- *A Fecske u. 20. szám alatti családsegítő szolgálat, a Posta u. 7. szám alatti és a Kápolna u. 8. szám alatti idősgondozó, valamint a bölcsődei szolgáltatások esetében a hiányzó szakmai létszámok a fenntartó részéről biztosításra kerültek.*

A koncepció legutóbbi felülvizsgálata óta eltelt időszakban az Egészségügyi és Szociális Intézmények Igazgatóságánál az alábbi beszerzések és felújítások történtek:

Szociális alapszolgáltatások 2013.

adatok e Ft-ban

	Megnevezés	Fedezet	2013. évi teljesítés
Családsegítő Szolgálat	winchester	Költségvetési támogatás	15
Idősgondozás (Margaréta u.)	szg.tárhely bővítése	Költségvetési támogatás	18
Családsegítő Szolgálat	kazán	2013. évi vis major keret	681
Értelmi fogyatékosok nappali ellátása	szalonnasütő	Felajándott pénzből (11519)	155
Értelmi fogyatékosok nappali ellátása	szalonnasütőhöz járdalap	Költségvetési támogatás	15
Értelmi fogyatékosok nappali ellátása	digitális kamera	Költségvetési támogatás - Városi pályázat (11411)	100
Jelzőrendszeres házi segítségnyújtás	GSM adapter	Költségvetési támogatás	60
FELHALMOZÁSI KIADÁSOK ÖSSZESEN			1 044

Margaréta Otthon 2013.

adatok e Ft-ban

Megnevezés	Fedezet	2013. évi teljesítés
számítógép konf.	VTP (Forrás: 11427)	170
decubitus matrac 3 db	Pénzmaradvány	516
betegfürdő 1 db	Pénzmaradvány	1 611
anti-decubitus matrac 1 db	Pénzmaradvány	172
hűtőszekrény 1 db	Költségvetési támogatás	70
betegemelő 1 db	Pénzmaradvány	528
lift felújítás+ szakértői bevizsgálás	Önkormányzati felújítási keret (5.800 e) + kgtvetési tám.	5 878
videohálózat	Költségvetési támogatás	328
FELHALMOZÁSI KIADÁSOK ÖSSZESEN		9 273

Platán Otthon 2013.

Megnevezés	Fedezet	2013. évi teljesítés
hangerősítő, mikrofon	Költségvetési támogatás - Városi pályázat (11409)	100
pavilon	Költségvetési támogatás - Városi pályázat (11433)	70
FELHALMOZÁSI KIADÁSOK ÖSSZESEN		170

Szociális alapszolgáltatások 2014.

	Megnevezés	Fedezet	2014. évi teljesítés
Beruházási kiadások összesen			15 365
Immateriális javak beszerzése, létesítése			0
Ingtatlanok beszerzése létesítése			694
Támogató szolgálat, családsegítő, gyermekjóléti szolgálat	csatorna felújítás	vis major tartalék (1113)	694
Informatikai eszközök beszerzése, létesítése			1 789
Idősgondozó szolgálat	200 e Ft alatti eszköz	Irányító szervi támogatás - dologi átcsoportosítás	753
Értelmi Fogyatékosok Napközi Otthona	200 e Ft alatti eszköz	Irányító szervi támogatás - dologi átcsoportosítás	50

Jelzőrendszeres házi segítségnyújtás	200 e Ft alatti eszköz	Irányító szervei támogatás - dologi átcsoportosítás	8
Családsegítő szolgálat	200 e Ft alatti eszköz	Irányító szervei támogatás - dologi átcsoportosítás	165
Gyermekjóléti szolgálat	200 e Ft alatti eszköz	Irányító szervei támogatás - dologi átcsoportosítás	54
Idősgondozó szolgálat	számítógép, nyomtató	Városi támogatási program (11429)	340
Idősgondozó szolgálat	projektor	Részönkormányzati támogatás (11401)	180
Idősgondozó szolgálat	projektor, vetítövászón	Városi támogatási program (11423)	180
Idősgondozó szolgálat	foglalkoztatáshoz szükséges anyagok	Városi támogatási program (11418)	19
Idősgondozó szolgálat	fényképezőgép	Városi támogatási program (11416)	40

Egyéb tárgyi eszközök beszerzése, létesítése			12 882
Idősgondozó szolgálat	200 e Ft alatti eszköz	Irányító szervei támogatás - dologi átcsoportosítás	1 892
Támogató szolgálat	200 e Ft alatti eszköz	Irányító szervei támogatás - dologi átcsoportosítás	22
Családsegítő szolgálat	200 e Ft alatti eszköz	Irányító szervei támogatás - dologi átcsoportosítás	225
Gyermekjóléti szolgálat	200 e Ft alatti eszköz	Irányító szervei támogatás - dologi átcsoportosítás	2 373
Értelmi Fogyatékosok Napközi Otthona	200 e Ft alatti eszköz	Irányító szervei támogatás - dologi átcsoportosítás	668
Értelmi Fogyatékosok Napközi Otthona	napellenző beszerzés	Ajándékozási szerződés (11508)	180
Gyermekjóléti szolgálat, Idősgondozás	2 db személygépkocsi	Szabad PM	6 533
		Irányító szervei támogatás - dologi átcsoportosítás	605
Gyermekjóléti szolgálat	Pszicho diagnosztikai eszköz (világjáték teszt)	Irányító szervei támogatás - dologi átcsoportosítás	384

Felújítás összesen			4 000
Ingyatlanok felújítása			4 000
Fecske u. 7.	épület átalakítás	Felújítási keret (1114)	4 000
Informatikai eszközök felújítása			0
Egyéb tárgyi eszközök felújítása			0
FELHALMOZÁSI KIADÁSOK ÖSSZESEN			19 365

Margaréta Otthon 2014.

	Megnevezés	Fedezet	2014. évi teljesítés
Beruházási kiadások összesen			9 703
Immateriális javak beszerzése, létesítése			0
Ingyatlanok beszerzése létesítése			200
	kerítés elemek	Ajándékozási szerződés (11503)	200
Informatikai eszközök beszerzése, létesítése			4
	200 e Ft alatti eszköz	Irányító szervei támogatás	4
Egyéb tárgyi eszközök beszerzése, létesítése			9 499
	200 e Ft alatti eszköz	Irányító szervei támogatás - dologi átcsoportosítás	3 432
	hűtőszekrény beszerzés	Irányító szervei támogatás - dologi átcsoportosítás	399
	200 e Ft alatti eszköz	Szabad pénzmaradvány	4 181
	betegfürdető	Szabad pénzmaradvány	1 452
	locsolószivattyú	Ajándékozási szerződés (11500)	35
Felújítás összesen			0
Ingyatlanok felújítása			0
Informatikai eszközök felújítása			0
Egyéb tárgyi eszközök felújítása			0
FELHALMOZÁSI KIADÁSOK ÖSSZESEN			9 703

Platán Otthon 2014.

	Megnevezés	Fedezet	2014. évi teljesítés
Beruházási kiadások összesen			9 421
Immateriális javak beszerzése, létesítése			0
Ingatlanok beszerzése létesítése			0
Informatikai eszközök beszerzése, létesítése			508
	200 e Ft alatti eszköz	Irányító szervei támogatás - dologi átcsoportosítás	508
Egyéb tárgyi eszközök beszerzése, létesítése			8 913
	200 e Ft alatti eszköz	Irányító szervei támogatás - dologi átcsoportosítás	2 008
	rehab. ágyak	Irányító szervei támogatás - dologi átcsoportosítás	580
	ágyak vásárlása	Szabad pénzmaradvány	6 063
	hangfal, hintaágy	Városi Támogatási Program (11411)	85
	nyálkleszívó vásárlása	Városi Támogatási Program (11405)	122
	székek, asztalok, napernyő	Városi Támogatási Program (11417)	55
Felújítás összesen			0
Ingatlanok felújítása			0
Informatikai eszközök felújítása			0
Egyéb tárgyi eszközök felújítása			0
FELHALMOZÁSI KIADÁSOK ÖSSZESEN			9 421

XVI.

További várható eredmények és a megvalósítás nehézségei

A szolgáltatástervezési koncepció gyakorlati megvalósítása a szociális szolgáltatások mennyiségének és minőségének, a szolgáltatások sokszínűségének fejlődését eredményezi. Nemcsak a különböző típusú emberi problémákra keres megoldást, hanem komplex segítséget ad a szociális munka célcsoportjai életkörülményeinek javításához. A koncepció célja hozzásegíteni az embereket az egészséges, értékes minőségi élethez, a jóléthez.

Az integrált szolgáltatások elősegítik a választási és döntési lehetőséget, mind az ellátást igénylők, mind pedig a szociális szakemberek számára. A különböző gondozási formák egymásra épülése, a szervezeti struktúrák összehangolása, valamint a szolgáltatások hálózatba szerveződése az erőforrások optimális kihasználását és a hiányok pótlását teszik lehetővé.

A szolgáltatástervezési koncepció megalkotása és felülvizsgálata fontos annak érdekében is, hogy a különböző szolgáltatások fejlesztése, a legjobb szolgáltatás nyújtása az ellátást igénylők megelégedésére, a magas színvonalú szakmai munka végzése pedig átgondolt és megalapozott költségvetés tervezésére épüljön.

Nem hallgatható el azonban az sem, hogy a koncepció végrehajtása olyan mértékű finanszírozást igényel, melyet sem a szolgáltatást nyújtó intézmények, sem a fenntartó önkormányzat önerőből nem képes biztosítani. Ezért szükség van az összes lehetséges pályázati erőforrás kihasználására, a feladatok ésszerű gazdálkodás mellett történő elvégzésére és a társadalmi, valamint egyházi szervezetek hathatós támogatására az ellátásban. Szükség van továbbá a város és az állami fenntartó közötti konszenzus megteremtésére, valamint a szociális jogalkotásban résztvevő szervekkel történő kapcsolatteremtésre. Mivel a koncepció egy része csak állami támogatásokból tud megvalósulni, folyamatosan kapcsolatot kell tartani a szakminisztérium illetékes főosztályaival annak érdekében, hogy a kidolgozott fejlesztési elképzelések valóra váljanak.

A szolgáltatástervezési koncepció végrehajtása – a költségvetési lehetőségek függvényében – tovább folytatódik, de a szociális szolgáltatást nyújtó intézményeknek, az önkormányzati és civil fenntartóknak, valamint az önkormányzat által létrehozott Helyi Szociálpolitikai Kerekasztalnak lehetősége és egyben kötelessége a végrehajtás folyamatát értékelni, annak érdekében, hogy a megvalósítás mindig a változó szociális szükségletekhez igazodjon.

Kecskemét, 2015. június

* * *