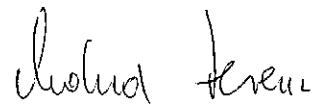




FŐPLÉBÁNIAI KARITÁSZ ALAPÍTVÁNY
6000 Kecskemét
Plébánia köz 1.

Rév
Szenvedélybeteg-segítő Szolgálat
Éves munkabeszámoló – 2016

Készítette:
Kecskemét, 2017. január 14.


(Molnár Ferenc)
intézményvezető

Rév Szenvedélybeteg- segítő Szolgálat
6000 Kecskemét
Fecske u. 20.
Tel./fax: 76/415-466, 508-499, email: revkmet@t-online.hu, honlap: www.revkecskemet.hu

Tartalom

Intézményi adatok	2. o.
Személyi feltételek	3. o.
Tárgyi feltételek	4. o.
SZOCIÁLIS ALAPELLÁTÁSOK	5. o.
I. Pszichiátriai és szenvedélybetegek nappali intézménye	5. o.
II. Pszichiátriai betegek közösségi ellátása	8. o.
III. Szenvedélybetegek közösségi ellátása	11. o.
IV. Szenvedélybetegek alacsony küszöbű ellátása	13. o.
1. Tücsere szolgáltatás	15. o.
2. Megkereső tevékenység	15. o.
3. Megelőző – felvilágosító szolgáltatás („elterelés”).....	16. o.
EGYÉB SZOLGÁLTATÁSOK	17. o.
I. Drogprevenciós tevékenység	17. o.
II. Oktatás, képzés	19. o.
III. Önsegítő csoportok	20. o.
IV. Segélyezés	20. o.
FINANSZÍROZÁSI, GAZDÁLKODÁSI ADATOK	21. o.

Intézményi adatok

A TÁMOGATOTT FENNTARTÓ NEVE, CÍME:

Főplébániai Karitás Alapítvány, 6000 Kecskemét, Plébánia köz 1.

BÍRÓSÁGI BEJEGYZÉS KELTE, SZÁMA:

2000. május 8., Pk. 61009/2000.

AZ ALAPÍTVÁNY KIEMELKEDŐEN KÖZHASZNÚ CÉLKITŰZÉSE:

a) *"A működési területén lévő Önkormányzatokkal és a Magyar Karitással, mint a Magyar Katolikus Egyház önálló jogi személyiséggel rendelkező országos szervezetével szoros együttműködve, szenvedélybeteg-segítő szolgálatot működtet Rév Szenvedélybeteg-segítő Szolgálat néven."*

b) *Kiemelkedően közhasznú tevékenysége: szociális tevékenység. (Alapító Okirat)*

Az alapítvány kiemelten közhasznú tevékenységét a Rév Szenvedélybeteg-segítő Szolgálat szociális alapellátási intézmény fenntartásával látja el.

AZ INTÉZMÉNY NEVE:

Rév Szenvedélybeteg-segítő Szolgálat

SZÉKHELYE:

6000 Kecskemét, Fecske u. 20.

Tel./fax: 76/415-466; 30/289-5127

E-mail: revkmet@t-online.hu Honlap: www.revkecskemethu

ÁGAZATI AZONOSÍTÓ: S0062220, S0511782

AZ INTÉZMÉNY SZOCIÁLIS TÖRVÉNY SZERINTI BESOROLÁSA:

1. Szenvedélybetegek közösségi ellátása (1993. III. tv. 65/A. §.)
2. Szenvedélybetegek közösségi ellátása – alacsony küszöbű ellátás (u.a.)
3. Szenvedélybetegek és pszichiátriai betegek nappali intézménye (1993. III. tv. 65/F. §.)
4. Pszichiátriai betegek közösségi ellátása (1993. III. 65/A. §.)

EGYÉB SZAKMAI TEVÉKENYSÉG

1. Megelőző-felvilágosító szolgáltatás (a 42/2008. [XI. 14.] EüM-SzMM együttes rendeletben szabályozott ún. „elterelés”)
2. Dropprevenciós tevékenység.
3. Kortárs-segítő képzés
4. Kortársképzés
5. Ártalomcsökkentő tevékenység (tűcsere szolgáltatás)
6. Megkereső tevékenység és utcai szociális munka
7. Ingyenes és anonim Hepatitis és HIV szűrés

ELLÁTÁSI TERÜLET: Kecskemét, Ágasegyháza, Ballószög, Felsőlajos, Fülöpháza, Helvécia, Jakabszállás, Kerekegyháza, Kunbaracs, Ladánybene, Lajosmizse, Lakitelek, Nyárlőrinc, Orgovány, Szentkirály, Tiszakécske, Tiszaug, Városföld közigazgatási területe. A megkereső tevékenység, alacsony küszöbű ellátás, iskolai és iskolán kívüli dropprevenciós tevékenység, az oktatás és akkreditált, pontszerző képzések kiterjednek Bács-Kiskun megye egész területére.

MŰKÖDÉSI ENGEDÉLY SZÁMA: BKC/001/385-11/2016

KIÁLLÍTÓJA: Bács-Kiskun Megyei Kormányhivatal Szociális és Gyámhivatala

A Főplébániai Karitás Alapítvány Rév Szenvedélybeteg-segítő Szolgálat integrált szociális alapszolgáltató intézmény.

Személyi feltételek

a./ Munkaviszonyban foglalkoztatott munkatársak

1. Integrált intézmény vezetője: szociális munkás, mentálhigiénés lelkigondozó, tanár, teológus
2. Nappali intézmény:
 - a) Terápiás munkatárs: szociális munkás
 - b) Terápiás munkatárs: szociálpedagógus
3. Pszichiátriai betegek közösségi ellátása:
 - a) Közösségi koordinátor: szociális munkás (heti 4 óra munkaidőben)
 - b) Közösségi gondozó: szociális munkás
 - c) Közösségi gondozó: pszichiátriai és mentálhigiénés szakápoló
4. Szenvedélybetegek közösségi ellátása:
 - a) Közösségi koordinátor: szociális munkás (heti 4 óra munkaidőben)
 - b) Közösségi gondozó: szociális munkás
 - c) Közösségi gondozó: addiktológiai konzultáns, pedagógus, pszichiátriai szakápoló
5. Szenvedélybetegek alacsony küszöbű közösségi ellátása I.:
 - a) Közösségi koordinátor: szociális munkás (heti 4 óra munkaidőben)
 - b) Konzultáns: szociális munkás (felmentéssel, heti 6 óra munkaidőben)
 - c) Segítő: szociális munkás
 - d) Segítő: pedagógus, ifjúságsegítő
6. Szenvedélybetegek alacsony küszöbű közösségi ellátása II.:
 - a) Közösségi koordinátor: szociális munkás (heti 4 óra munkaidőben)
 - b) Konzultáns: szociálpedagógus (heti 4 óra munkaidőben)
 - c) Segítő: szociális munkás (heti 6 óra munkaidőben)
 - d) Segítő: szociális gondozó és ápoló (heti 4 óra munkaidőben)
 - e) Segítő: pedagógus

b./ Megbízásos jogviszonyban foglalkoztatott munkatársak

1. Orvos konzultáns: pszichiáter, addiktológus szakorvos
2. Klinikai szakpszichológus: klinikai és addiktológiai szakpszichológus
3. Szupervízor: diplomás szupervízor

Az intézményben foglalkoztatott munkatársak szakképzettsége és a szakmai létszám egész évben megfelelt az 1/2000. SzCsM rendelet 2. és 3. számú Mellékletében foglaltaknak. Szakképzett munkatársak aránya: 100 %.

Tárgyi feltételek

A Rév Szenvedélybeteg-segítő Szolgálat a Kecskemét Megyei Jogú Város által rendelkezésére bocsátott épületben alakította ki az intézményt, ahol a kliensek ellátása zajlik.

A különböző helyiségek kialakítása a többféle funkció megfelelő ellátására alkalmas. Így a többfunkciós csoportszoba és a klubszoba mind a csoportos tevékenységek, mind az egyéni konzultációk számára megfelelő hely. A pihenő szoba, a mosókonyha, zuhanyzó, ill. az előtér, váró pedig a nappali és az alacsonyküszöbű ellátásban résztvevők ellátásához szükséges feltételeket biztosítja. A dolgozók számára kialakított helyiség az adminisztrációs munkára ad lehetőséget, és az iratok megfelelő tárolását teszi lehetővé. Az udvarban elhelyezkedő raktár részben az adományok tárolására is szolgál. Az épület akadálymentesített, ebben az évben a tisztasági festése ismételten megtörtént.

A nappali ellátáshoz szükséges tárgyi eszközök (sportszerek, játékok, audio-video stb., könyv, újság) is a kliensek rendelkezésére álltak.

Az alapítvány két Opel Astra és egy Suzuki Vitara személygépkocsit működtet.

Kecskemét M. J. V. Önkormányzata a 154//2012 (V. 31.) számú Határozata alapján született 4.187-10/2016. ügyiratszámú Ingatlanhasználati megállapodás az Alapítvány rendelkezésére bocsátott a Fecske u. 20. sz. alatti ingatlanában a már használatban lévő 291 négyzetméteres ingatlanrész mellett további 47 négyzetméteres ingatlanrészt, a Rév Szenvedélybeteg-segítő Szolgálat működtetésére.

Fecske utca 20.

„A” épület

Funkció	Alapterület (nm)
Többfunkciós csoportszoba	51
Dolgozói irodák	46,54
Pihenő szoba (Férfi)	13,60
Terápiás szoba	6,75
Mosókonyha, zuhanyzó	5,98
Személyzeti, férfi, női WC, pissoiré	13,95
Előtér, váró, folyosó, teakonyha	34,65
Alapterület összesen	172,47

„B” épület

Funkció	Alapterület (nm)
Iroda	14,82
Iroda	15,70
Iroda	16,44
Pihenő szoba (női)	16,40
Terápiás szoba	11,48
Csoport szoba	25,20
Teakonyha	3,83
Előtér, közlekedő	33,13
Személyzeti, férfi, női WC	10,65
Alapterület összesen:	149,50
Az intézmény teljes alapterülete	322

SZOCIÁLIS ALAPELLÁTÁSOK

A Rév tiszta profilú integrált intézmény (szociális alapellátási feladatok integrálásával). Az integrált intézményben az ellátási formát az ellátottak ellátási szükségletei határozzák meg, a szükségletek változásával átjárás lehetséges az egyes ellátások között. A motiválatlan szenvedélybetegekkel való foglalkozás gyakran az alacsony küszöbű ellátással kezdődik, majd a közösségi ellátással folytatódik és a nappali intézményben fejeződik be. A folyamat másik irányban is megvalósulhat akkor, ha pl. a nappali intézmény ellátottja munkát kap, az ellátása a közösségi ellátás keretében folytatódik. Az ellátási terület településein Kecskemét kivételével értelemszerűen a közösségi ellátást részesítjük előnyben, mivel az ellátottak nehezebben változtatnak helyet, mint a szolgáltató. Különösen a szenvedélybeteg ellátásra érvényes, hogy a segítő kontaktok száma többszöröse is lehet az érvényes megállapodások számának, illetve alacsony küszöbű ellátásban az ellátott lakóhelye indifferens. Az alacsony küszöbű ellátás megkereső tevékenysége az ellátási terület minden településére eljut, az egyes települések ellátottainak száma elsősorban az ellátásba vételi kérelmek számától függ. A Rév az ellátási igény növekedésével párhuzamosan folyamatosan növelte finanszírozott kapacitását. Ennek ellenére a pszichiátriai közösségi ellátásban kénytelenek voltunk várólistát is bevezetni. A szenvedélybetegek közösségi ellátásában nincs várólista, az alacsony küszöbű ellátásban pedig az ellátást kapacitáshiány miatt nem lehet megtagadni.

I. Pszichiátriai betegek és szenvedélybetegek nappali intézménye

Szenvedélybetegek és pszichiátriai betegek nappali ellátására ellátási szerződést kötött Kecskemét M. J. Város, Lajosmizse és Tiszakécske önkormányzata.

Nappali ellátást nyújtó intézményünkben elsősorban a saját otthonukban élő pszichiátriai és szenvedélybetegek részére biztosítunk lehetőséget a napközbeni tartózkodásra, melynek során módjuk van alapvető higiéniai szükségleteik kielégítésére, valamint társas kapcsolatok fenntartására, közösségi, szabadidős tevékenységek végzésére, pszicho-szociális tanácsadás igénybevételére. Az intézményben elsősorban azokat gondozzuk, akiket pszichiátriai és szenvedélybetegségük miatt - korábban fekvőbeteg-gyógyintézetben kezeltek, vagy rehabilitációs intézményben gondoztak, illetve azokat, akik a fentebb felsorolt intézményi kezelés megelőzése miatt erre rászorulnak.

Nappali ellátást nyújtó intézményünk szolgáltatásai különösen

- a) tisztálkodási lehetőség biztosítása,
- b) szükség szerint az egészségügyi alapellátás megszervezése, a szakellátásokhoz való hozzájutás segítése,
- c) hivatalos ügyek intézésének segítése,
- d) munkavégzés lehetőségének szervezése, szabadidős programok szervezése,
- e) életvitelre vonatkozó tanácsadás, életvezetés segítése, addiktológiai konzultáció,
- f) egyéni és csoportos pszichoedukáció,
- g) speciális önszerveződő csoportok támogatása, működésének, szervezésének segítése.

A nappali ellátásban a működési engedély által engedélyezett férőhelyszám: 50 fő.

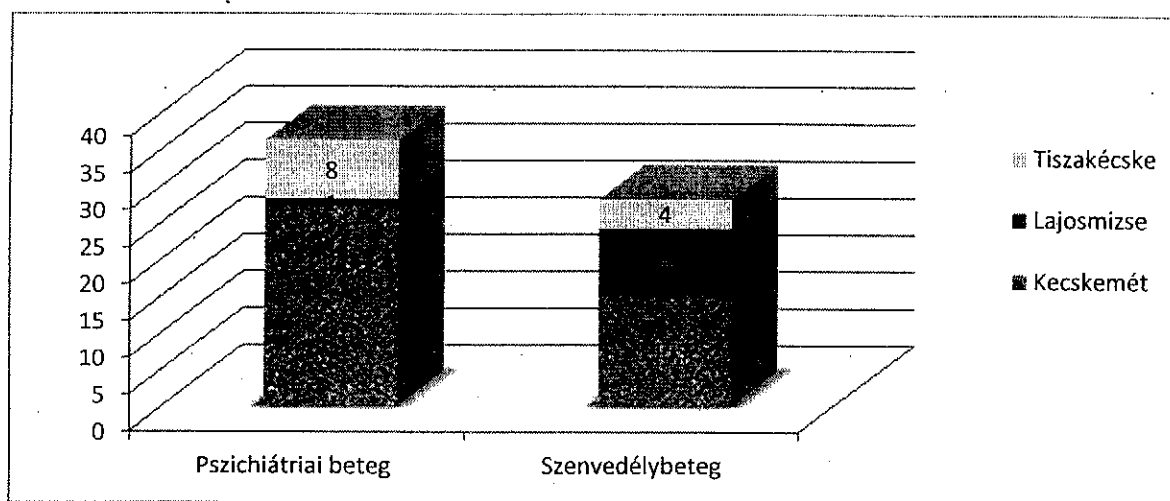
Ebből finanszírozott férőhely: 40 férőhely.

2016. január 1-jén 44 fő, december 31-én 46 fő megállapodással rendelkező ellátottunk volt.

Ebben az évben összesen 64 fő vette igénybe a nappali ellátás szolgáltatásait. Az év során 20 esetben kötöttünk új megállapodást, valamint 18 ellátott gondozását szüntettük meg közös megegyezéssel.

Az 64 fő ellátottból a pszichiátriai és szenvedélybetegek aránya éves szinten 44 –56 %, 6 fő esetében azonban mindkét betegség típus fennáll.

Az ellátottak lakóhely szerinti megoszlása



2016-ban összesen 64 fővel volt érvényes megállapodás, ebből 36 fő a Pszichiátriai betegek nappali ellátásában, 28 fő pedig a Szenvédélybetegek nappali ellátásában. Területi megoszlás szerint, a Pszichiátriai betegek nappali ellátásában 27 fő Kecskeméten, 1 fő Lajosmizsén, 8 fő Tiszakécskén lakott. A Szenvédélybetegek nappali ellátásában 15 fő Kecskeméten, 9 fő Lajosmizsén, 4 fő Tiszakécskén élt.

Lajosmizsén minden héten, keddi napokon tartottunk kihelyezett ügyfélfogadást az Egészségház ügyfélfogadó helyiségben. Klienseink nagy része a Családsegítő Szolgálat és a Gyermejjóléti Szolgálat családgondozóinak ajánlásával fordult hozzánk segítségért. Túlnyomó részt alkohol, illetve drogproblémák kapcsán keresték fel ügyeletünket. Túlnyomó részt alkohol, illetve drogproblémák kapcsán keresték fel ügyeletünket, 9 esetben a családgondozók, illetve már ismert kliensek javaslatára, egy esetben pedig pszichiátriai betegség kapcsán fordultak hozzátartozók a terápiás segítőhöz.

Ebben az évben különösen sok új „betérő kliens” látogatott el az ügyfélfogadási időben, információ kéréssel, egyszeri ventillálási lehetőséget biztosítva segítő beszélgetések kapcsán. Segítséget kértek szenvedélybeteg, illetve pszichiátriai beteg hozzátartozóik, ismerőseik ügyében. Ennek kapcsán öt esetben nem történt új megállapodás kötése, mert 1-2 alkalommal találkozott a terápiás segítő az érintettekkel.

Tiszakécskén csütörtöki napokon biztosítottak a terápiás segítőnek helyet az ügyfélfogadásra a helyi kliensek számára. A tiszakécskei Családsegítő Szolgálattal szoros szakmai kapcsolat-

ban van az intézmény, ezért több klienst delegáltak hozzánk a családgondozók. Főként pszichiátriai betegséggel és alkoholproblémákkal küzdők keresték fel szolgálatunkat. A drogproblémákkal hozzánk fordulókra jellemezte, hogy egy- két konzultáció alkalmával találkoztunk, főleg információnyújtásra és tanácsadásra tartottak igényt. Ezen találkozások során megállapodás nem született.

A lajosszizei és tiszakécskei ellátottaknak igény szerint segítséget nyújtottunk az utazásuk megszervezésében, finanszírozásában, vagy saját gépjárműveinkkel biztosítottuk az intézménybe való bejutásukat.

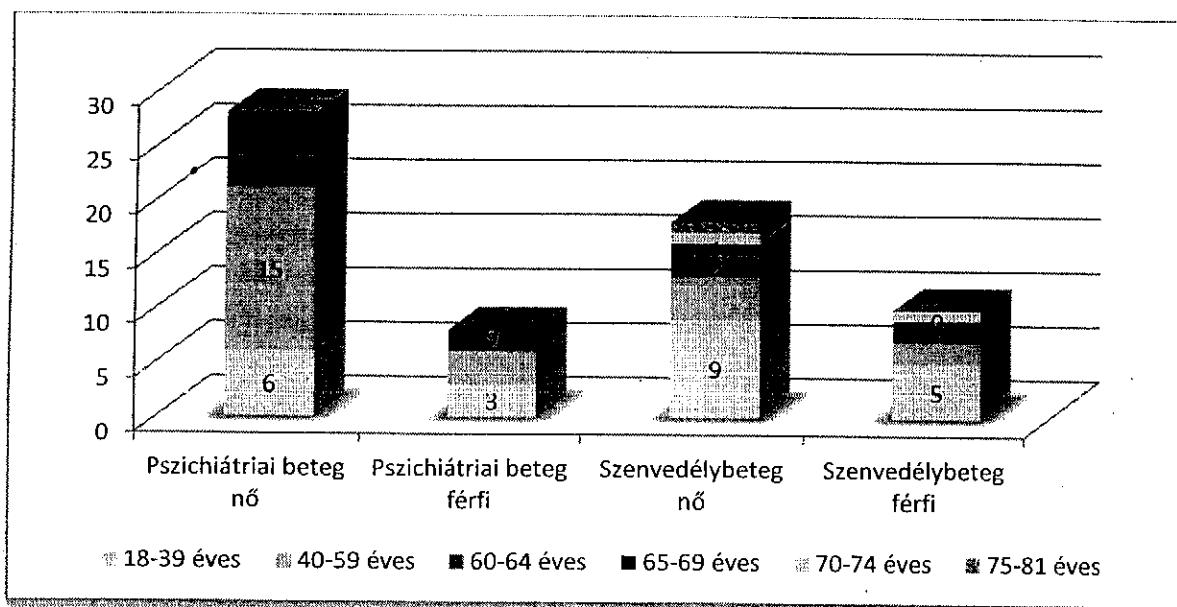
a) Pszichiátriai betegek

2016-ban összesen **36 fő pszichiátriai** beteget láttunk el a nappali ellátás keretében (28 nő, 8 férfi). Leggyakoribb diagnózisok: depresszió, szorongás. Az igénybevett szolgáltatások jellemzően: az egyéb szolgáltatásokat (mosás, fürdés) ritkán, gyakrabban vettek részt az ellátottak a szabadidős csoportos foglalkozásokon (klubok), valamint az egyéni életviteli tanácsadáson, viselkedésterápiai foglalkozásokon.

b) Szenvedélybetegek

2016-ban **28 fő szenvedélybeteget** részesítettünk ellátásban (18 nő, 10 férfi). A szenvedélybetegek ellátásának fő eszköze az addiktológiai konzultációk és pszichoszociális tanácsadás. A csoportos szabadidős tevékenységekre rendkívül kevés az igény, viszont ebben az évben is egyre sikeresebben tudtuk klienseinket önéngítő csoportokba irányába irányítani.

Az ellátottak életkor és nem szerinti megoszlása



2016-ban a pszichiátriai ellátottak közül 28 fő nő, 8 fő férfi, szenvedélybeteg ellátottak közül 18 fő nő és 10 fő férfi, mindösszesen 61 fő. Mindkét ellátási formában a női ellátottak felül-

reprezentáltak, különösen a 40-59 éves közép korosztályban. A férfi ellátottaknál a 18-39 éves korosztályban figyelhető meg a jelentősebb létszám (9 fő).

A finanszírozott létszám (40 fő) kihasználtsága 100 %.

II. Pszichiátriai betegek közösségi ellátása

A közösségi ellátás célja a pszichiátriai betegek lakókörnyezetükben történő gondozása, továbbá gyógyulásuk és rehabilitációjuk elősegítése. A gondozás és segítség arra irányul, hogy az egyének, a családok, a lakókörnyezet és különböző csoportok, valamint a társadalom részéről rendelkezésre álló lehetőségeket úgy mozgósítsuk, hogy a beteg magatartásában és helyzetében kedvező változásokat érjünk el oly módon, hogy az ember saját normáin és céljain belül, valamint társadalmi lehetőségeit figyelembe véve megelégedéssel éljen, és lássa el családi és társadalmi feladatait. Ennek érdekében az ellátásban az alábbi szolgáltatásokat biztosítjuk:

- a.) Problémaelemzés, problémamegoldás: a személyes célok meghatározásának segítése, a változtatásra motiváló tényezők feltárása, erősítése, a relapszus megelőzése, problémaelemzés, problémamegoldás, krízisintervenció.
- b.) Készségfejlesztés: életvitellel kapcsolatos tréningek szervezése vagy közvetítése, az önellátásra való képesség javítása és fenntartása, tájékoztatás a betegséggel kapcsolatos tudnivalókról, az ahhoz való alkalmazkodás és kezelés teendőiről.
- c.) Pszicho-szociális rehabilitáció: a munkához való hozzájutás, a szabadidő szervezett eltöltésének segítése, szabadidős- és önszolgáltató csoportok, támogató hálózatok szerveződésének segítése, tanácsadás, információnyújtás az egészségügyi, szociális, gyermekvédelmi ellátások és szolgáltatások, valamint a foglalkoztatási, oktatási, lakhatási lehetőségek igénybevételéről.

A gondozói munkában a legtöbb feladatot a nagyon alapos adminisztráció mellett a betegek otthonukban történő meglátogatása jelentette. A krónikus pszichiátriai betegek kompenzált állapotához elengedhetetlenül szükséges a kezelőorvossal való együttműködés, a gyógyszerek rendszeres és megfelelő szedése. A gondozók így sokszor jeleztek a házi orvos, ill. pszichiáter felé, segítették eljutni a beteget a megfelelő ellátáshoz. A gondozók munkájának szintén jelentős részét tette ki az életviteli készségek fejlesztése, a problémakezelés javítása, a társas kapcsolatok alakítása.

Lajosmizse és Tiszakécske települések ügyeleti helyiségeket biztosítanak a Rév munkatársainak; hogy érdeklődő ügyfeleinknek ne kelljen minden esetben Kecskemétre utazniuk. Az ügyeleti lehetőséget különösen Lajosmizse és Tiszakécske lakói vették igénybe. A települések elhelyezkedése, a közlekedés korlátozottsága miatt azonban az egyes településekről az ellátottak nem tudtak, és nem is akartak beutazni az ügyeleti helyre, az ő esetükben közösségi gondozóink lakóhelyükön keresték fel, és lakókörnyezetükben látták el őket.

A pszichiátriai betegségek, különösen a krónikus pszichiátriai betegségek mindig nagy érzelmi terhet rónak mind az érintettre, mind a családtagokra. Gyakran a hozzátartozók, a család

jelenti a betegek számára az életet, anyagilag és érzelmileg, sőt néha még a legalapvetőbb cselekvések végrehajtásához is a segítségükre szorul. A hozzátartozók igénybevétele elviselhetetlenné válik; ha hosszú idő után már az ő életük is csak a beteg és a betegség körül forog, ők is segítségre szorúlnak. A hozzátartozói betegszervezetek a közösség révén nyújtanak támogatást a betegség elleni küzdelembe belefáradt, vagy éppen afelé tartó családtagoknak.

Ezért 2016-ban is havi rendszerességgel segítő csoportot tartottunk pszichotikus betegek hozzátartozói számára pszichiáter szakorvos és szociális szakember vezetésével.

2016 októberétől a budapesti Ébredések Alapítványtól három fő tapasztalati szakértő segítségével Kecskeméten is elindulhatott a Hanghalló Csoport. A csoportban alkalmazott módszer lényege, hogy a résztvevők megtanulnak kommunikálni a hanggal a fejükben, azt megtanulják elfogadni és irányítani.

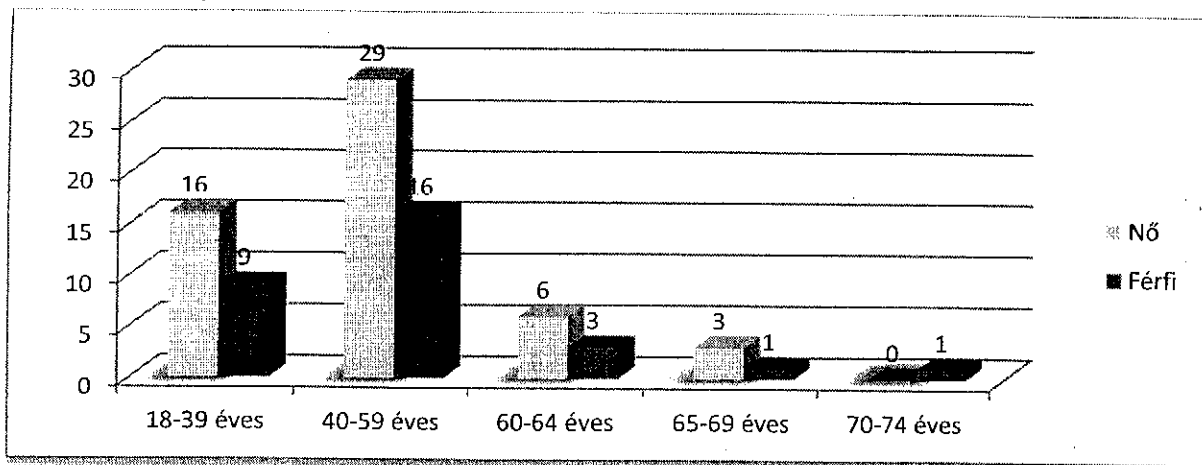
A pszichiátriai ellátás tevékenységeinek szélesítése érdekében, további önkéntes munkatársakat vontunk be az idei évtől. Az Ő segítségével valósult meg az intézményben a Foltvarró kör, az Állatasszisztált terápia, a Grafika klub és a közérzet javító torna.

Közösségi pszichiátriai ellátás csoportjai

rendezvény	alkalom	fő/átlag	összes megjelenés
Pszichiátriai betegek hozzátartozói csoportja	9	6,66	60
Hanghalló csoport	7	18,42	129
Depresszióval és szorongással diagnosztizált betegek csoportja	18	8,44	152
Állatasszisztált terápia	6	7,1	43
Napsugár klub (kézműves klub)	98	9,5	931

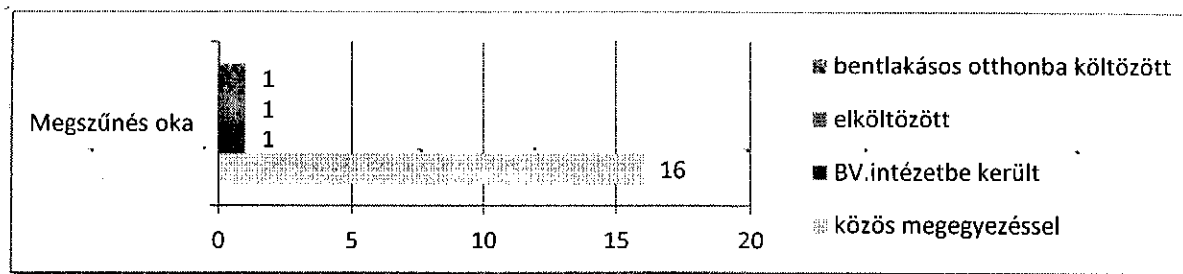
2016-ban a finanszírozott ellátottak száma 41 főről 56 főre emelkedett.

Az ellátottak életkor és nem szerinti megoszlása



2016-ban összesen 84 fő volt ellátásban, ebből 54 fő nő és 30 fő férfi. Életkor szerinti megoszlásban a középkorosztályhoz (40-59 éves) tartozó női ellátottak száma volt kiemelkedően magas.

Az ellátásból való kikerülés okai



2016-ben 19 fő megállapodása szűnt meg, 16 főnél közös megegyezéssel, 1 fő más városba költözött, egy fő bentlakásos otthonba költözött, 1 fő Büntetés végrehajtási intézetbe került.

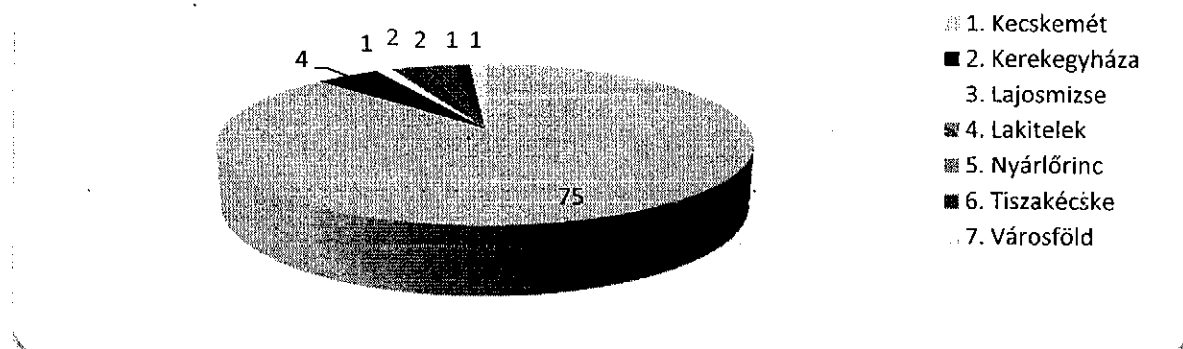
Az ellátottak betegségcsoportonkénti megoszlása

Betegség csoport		Fő	Nem	
Támogatásnál figyelembe vehető		összesen	férfi	nő
F20 - F29	Szkizofrénia, szkizoaffektív zavarok	59	23	36
F30 – F33	Depresszió, mánia, bipoláris zavarok	21	5	16
F40 – F42	Szorongásos rendellenességek	6	2	4
Összesen		86	30	56

Esetmegbeszélések

Pszichiátriai gondozóval: a rendszeres esetmegbeszélésekre havi egy alkalommal kerül sor, ezen túl hat esetben került sor esetmegbeszélésre krízisben lévő ellátott kapcsán. Gyermekjóléti Központtal és a Családsegítő Szolgálattal nyolc esetmegbeszélésre került sor.

Az ellátottak lakóhely szerinti megoszlása



Az ellátásban lévők túlnyomó része (75 fő) Kecskeméten él, a többi településen átlagosan 1-2 ellátottal született megállapodás.

III. Szenvedélybetegek közösségi ellátása

A közösségi ellátásban célunk azon szenvedélybetegek segítése, akik saját lakókörnyezetükben élnek, és megfelelő életvitelük fenntartásához segítséget igényelnek, ill. akik nem részesülnek bentlakásos ellátásban, orvosi vagy egyéb terápiás kezelésben, és önálló életvitelük fenntartásához segítségre van szükségük. A közösségi gondozás során a szenvedélybetegnek elsősorban saját lakókörnyezetében nyújtunk komplex segítséget. A gondozás és segítség arra irányul, hogy az egyének, a családok, a lakókörnyezet és különböző csoportok, valamint a társadalom részéről rendelkezésre álló lehetőségeket úgy mozgósítsuk, hogy a beteg magatartásában és helyzetében kedvező változásokat érjünk el oly módon, hogy az ember saját normáin és céljain belül, valamint társadalmi lehetőségeit figyelembe véve megelégedéssel éljen, és lássa el családi és társadalmi feladatait. Ennek érdekében segítünk a mindennapi életvitelében felmerülő nehézségek megoldásában, és lehetőség szerint törekszünk meglévő képességeinek megtartására, fejlesztésére.

2016-ban összesen 140 fő került az ellátásba. Idén 97 olyan megkeresésünk volt, amikor az ellátás elkezdődött, de ellátási szerződés nem jött létre.

A szenvedélybetegek hozzátartozói is felismerték a lehetőséget: sokan kérték és fogadták el intézményünk szolgáltatásait hozzátartozójuk és saját maguk érdekében. A szenvedélybetegek családtagjainak szemléletformálása fontos feladatunk, hiszen ők fenntarthatják, és meg is szüntethetik a dependencia különböző tüneteit.

A közösségi gondozók egyéni esetkezelő munkájában a kecskeméti lakosok esetében az intézményünkben történő segítségnyújtás, a kistérség településein élő ellátottak esetében a családlátogatás volt a jellemző. A Büntetés-végrehajtási Intézetben fogvatartottak közül is igényelték a szolgáltatást (8 fő). A szenvedélybetegek és hozzátartozóik ellátásában leggyakrabban az életviteli készségek, önismereti készségek fejlesztése, a problémakezelés, a munkába állás segítése, valamint az absztinenciára való motiváció kialakítása volt a gondozói munka hangsúlyos része. Továbbra is magas a dizájn drogokat használó fiatalok és szüleik száma, egyre gyakrabban jelenik meg az intravénás droghasználat.

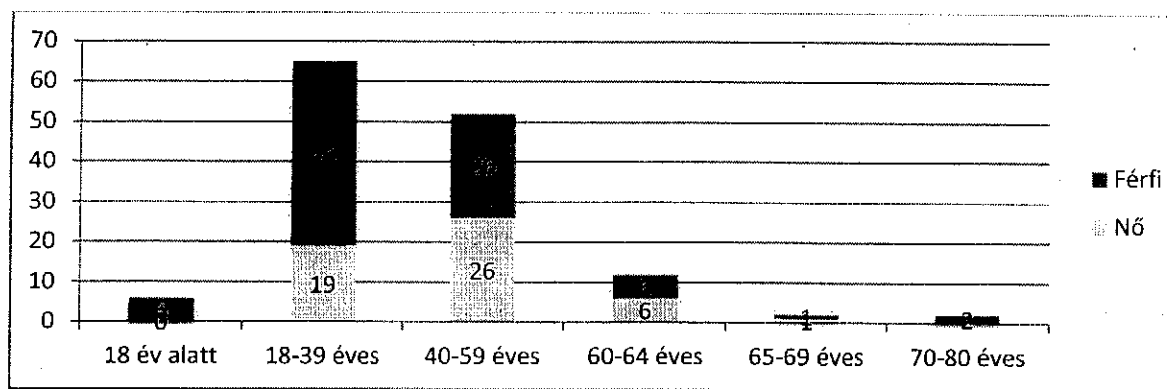
Idén novemberben is megvalósult a 38 órás konfliktuskezelő tréning, 15 fővel. Továbbra is a kliensek rendelkezésére állunk a mediációs módszerrel. 2016-ban az éves , befogadott feladatmutató 62 főre emelkedett.

2016-ban ellátottak között az előző években ellátásba vettek száma 45 fő, az új belépők száma 95 fő volt. 2016-ban az éves átlag feladatmutató 57,48.

BNO	Férfi	Nő	Össz.
F10 Alkohol okozta mentális és viselkedészavarok	50	27	77
F11 Ópiátok használata által okozott mentális és viselkedészavarok	0	0	0
F12 Cannabis és származékai által okozott mentális és viselkedészavarok	11	2	13
F13 Nyugtatók és altatók által okozott mentális és viselkedészavarok	0	2	2
F14 Kokain használata által okozott mentális és viselkedészavarok	1	0	1
F15 Egyéb stimulánsok használata által okozott mentális zavarok	0	0	0

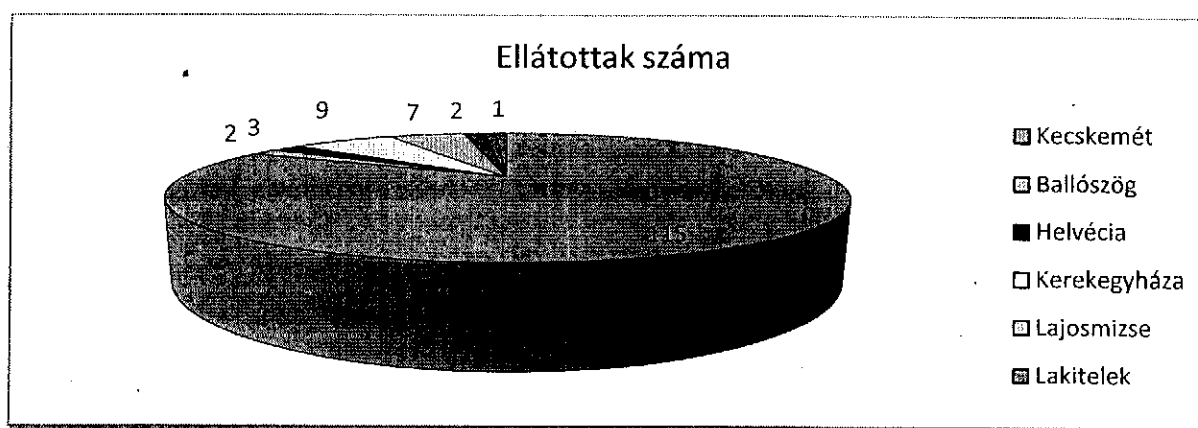
F16 Hallucinogének használata által okozott mentális zavarok	0	0	0
F17 Dohányzás okozta mentális és viselkedészavarok	1	2	3
F18 Illékony oldószerek(spray) okozta mentális és viselkedészavarok	0	0	0
F19 Többféle drog és egyéb p.aktív a. haszn. által okozott mentális és vis.zavarok	19	6	25
F63 Szerencsejáték-függőség	3	0	3
Egyéb: F68.8 (kodependencia, hozzátartozók)	1	15	16
Összesen	86	54	140

Az ellátottak nem és korcsoport szerinti megoszlása



A Szenvedélybetegek közösségi ellátásában, 2016-ben összesen 140 fő volt ellátásban, ebből 86 fő férfi és 54 fő nő. Az életkori megoszlás szerint a férfiaknál a 18-39 éves korosztály (46 fő), míg a nők esetében a 40-59 (26 fő) éves korosztály képviseltette magát jelentős számban. Hatvan év felett a nemek közel azonos számban kértek segítséget a szolgálatnál.

Ellátottak lakóhely szerinti megoszlása



A megállapodással rendelkező 140 fő jelentős része (115 fő) Kecskeméten él. Kerekegyháza és Lajosmizsén 7-9 fő, a többi településen 1-2 fő.

Helyszín	Ügyeleti idő	Rendelkezésre állás
Tiszakécske	minden héten csütörtökön 9-15 óráig	Időpont egyeztetés alapján ügyeleti időtől függetlenül rendelkezésre állás
Lajosmizse	minden héten kedden 9.30- 12.30-ig	Időpont egyeztetés alapján ügyeleti időtől függetlenül rendelkezésre állás

A Pszichiátriai Osztály Addiktológiai Részlegével való együttműködés: terápiás kurzusonként egy alkalommal szerdán 14.00-14.45-ig addiktológiai csoport vezetése, ahol a Rév Szenvedélybeteg-segítő Szolgálatnál igénybe vehető ellátásokról és elérhetőségeinkről adunk tájékoztatást.

IV. Szenvedélybetegek alacsonyküszöbű ellátása

A szenvedélybetegek alacsonyküszöbű ellátását az anonimitást és az önkéntes igénybevétel lehetőségét biztosítva a „megkereső munkára” épülő szolgáltatásként szerveztük meg. Az *alacsonyküszöbű* kifejezés arra utal, hogy nem támasztunk magas követelményeket az igénybe vevőkkel szemben, a szolgáltatás igénybevételének szinte nincs feltétele. Az ellátás során nincsenek szigorú elvárások, terápiás szerződések, nem követelmény az absztinencia, a betegbiztosítási (TAJ) kártya, a szolgáltatást igénybe vevő akár nevének közlése nélkül is kaphat segítséget. Célunk a szenvedélybetegség által okozott ártalmak csökkentése, az életet veszélyeztető helyzetek elhárítása, valamint az életmódváltás elindítása segítése. Alacsonyküszöbű ellátásban kapacitáshiányra való hivatkozással az ellátás jogszabály alapján nem tagadható meg.

Ez az ellátási formánk a szerhasználat, a szerfüggés és a viselkedéses problémák ártalmait csökkentő, pszicho-szociális támogatást, életviteli tanácsadást nyújtó programokat, szolgáltatásokat foglal magába, melyek térítés nélkül, könnyen elérhetőek. Az alacsonyküszöbű ellátás kiemelt feladata az egészséggel kapcsolatos információk és a biztonságos droghasználattal kapcsolatos üzenetek terjesztése, az egészségügyi ellátások és a szociális szolgáltatások megismertetése, használatuk ösztönzése, megkönnyítése a szenvedélybetegek, addiktológiai problémával küzdő populációk számára.

A szenvedélybetegek körében végzett megkereső munka célja az ellátatlan, de az intézményes gondozással szemben bizalmatlan, vagy onnan kiszoruló, az utcán, közösségi színtereken tartózkodó szenvedélyproblémás egyének, csoportok felkutatása és az alacsonyküszöbű ellátáshoz való hozzájutásuk biztosítása.

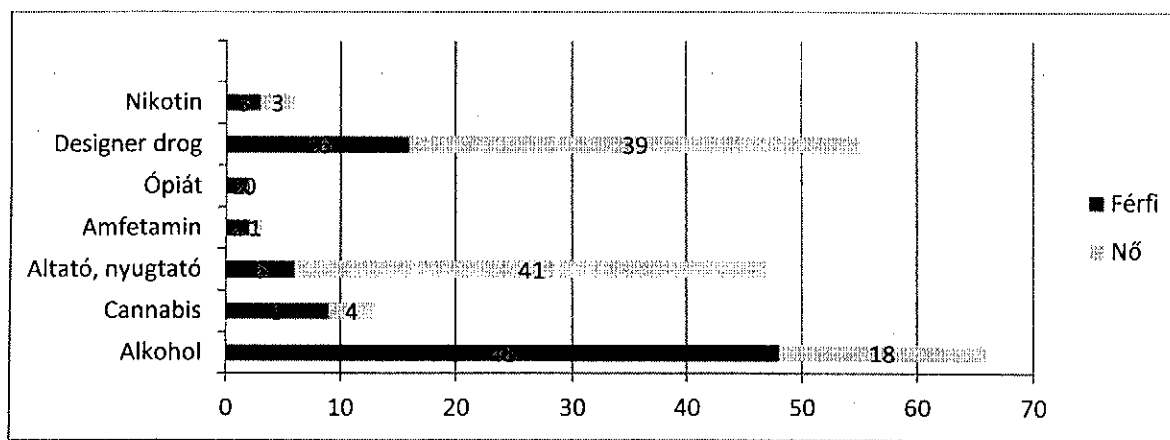
Az ellátás keretében nyújtott szolgáltatásaink:

- pszicho-szociális intervenciók;
- információs, felvilágosító szolgáltatás;
- Drop-in „Toppanj be központ”;
- telefonos, információs vonal
- egyéb szolgáltatásaink: megkereső tevékenység, tucsereszolgáltatás.

Az alacsony küszöbű ellátás nagyobbik hányada az intézményünkben, kisebbik hányada a városban zajlott. A kliensek leggyakrabban a mosást, tisztálkodás biztosítását, az egészségügyi ellátáshoz juttatást, valamint a különböző pszicho-szociális intervenciókat, krízis- intervenciókat igényelték. Az ebben az ellátási formában tevékenykedő munkacsoport számára legmegterhelőbb feladat a gyakran szer (alkohol, drog) hatása alatt álló, követelőző, agresszív kliensek kezelése volt.

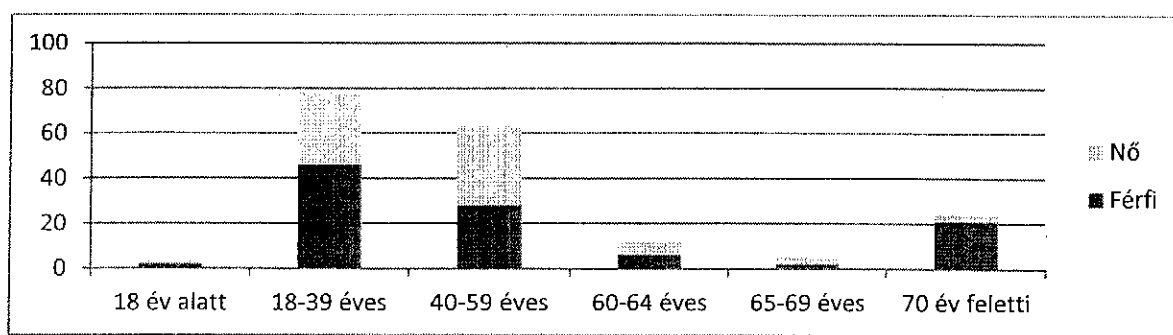
A Szenvedélybetegek alacsonyküszöbű ellátása I. szolgálatban, 2016-ban 79 főt láttunk el. Ebből az év során ellátásba került új kliensek száma 35 fő. Az ellátással elért forgalmi száma 2411 kontakt, napi átlagos forgalom 9 fő, ellátási órák száma 1559 óra. A Szenvedélybetegek alacsonyküszöbű ellátása II. szolgálatban, 2016-ban 85 főt láttunk el. Ebből az év során ellátásba került új kliensek száma 41 fő. Az ellátással elért forgalmi száma 2332 kontakt, napi átlagos forgalom 9 fő, ellátási órák száma 1727 óra. Összesen a két szolgálatban 164 fő került ellátásba.

Az ellátottak szerhasználat és nem szerinti megoszlása Szenvedélybetegek alacsonyküszöbű ellátása I.-II.



Az alacsonyküszöbű ellátásban segítséget kérők közül kiemelkedően magas az alkohol problémával küzdő férfiak aránya (48 fő), ezt követi a designer drogokat fogyasztó nők száma (39 fő)

Az ellátottak életkor és nem szerinti megoszlása Szenvedélybetegek alacsonyküszöbű ellátása I.-II.



2015-ben az alacsonyküszöbű szolgáltatást igénybe vevők jellemzően a középkorosztályhoz (18-39 éves, 40-59 éves) tartoztak.

1. Tücsere szolgáltatás

Típus	Osztott	Hozott	Gyűjtött	Kliensek száma	Ebből új kliens	Kontaktok száma
In house tücsere	695	7	2	13	7	161
Outreach tücsere	0	0	0	0	0	0
Összesen	695	7	2	13	7	161

2. Megkereső tevékenység

Ebben az évben is rendszeres részt vettünk Kecskemét egyik legnagyobb ifjúsági rendezvényén, az Éjszakai Forratagon.

Megkereső tevékenység közösségi rendezvényeken

- Kecskemét - Éjszakai Forratag (2016.01.29., 02.26., 04.29., 05.29., 06.24., 10.28., 11.25.)
- Kecskemét - Négycsillagos Közösségi Játékok (2016.03.25.)
- Mezeiváros - Ürgés: (2016.05.12., 2016.08.09.10.12.)

Média megjelenések:

- Kecskeméti Grátis (Petőfi Népe), 2016.02.29. – Interjú (Rév Szolgálat bemutatása)
- Kecskeméti Lapok, 2016.03.10. – Interjú a dizájner drog használatról
- Szuperinfó, 2016.03.24. – Reklám (Segítő csoport droghasználók hozzátartozói számára)
- Petőfi Népe, 2016.12.11. – Reménység Háza megnyitójáról beszámoló
- Kecskeméti Lapok, 2016.12.11 - Reménység Háza megnyitójáról beszámoló
- Új Ember, 2016.12.11- Reménység Háza megnyitójáról beszámoló

Programjainkról, szolgáltatásainkról és projektjeinkről folyamatosan tájékoztatást adunk honlapunkon: www.revkecskemett.hu, valamint Facebook oldalunkon.

Megkereső tevékenység során terjesztett edukációs kiadványok

1. A Katolikus Karitással közösen az alábbi ingyenes kiadványok kiadásában és terjesztésében vettünk részt:

Ralf Schneider: Szenvedély? Betegség?

Andreas Lehmann, Wolfgang Gruner: Alkohol-függő? Kiutak egy betegségből

Walter Kindermann: Drogveszély és drogfüggőség

Rainer Düffort: Tanácsok játékszenvedélyeseknek és hozzátartozóiknak

W. Poser, Roscher, S. Poser: Tanácsok gyógyszerfüggőknek és hozzátartozóiknak
M. Langlotz-Weis: Tanácsok étkezési zavarokban szenvedőknek

2. Kalauz (drogprevenciós szóróanyagok szülők és diákok részére)
3. Vágod? (drogprevenciós kiadvány diákok részére)
4. Szülők iskolája (drogprevenciós kiadvány szülők részére)

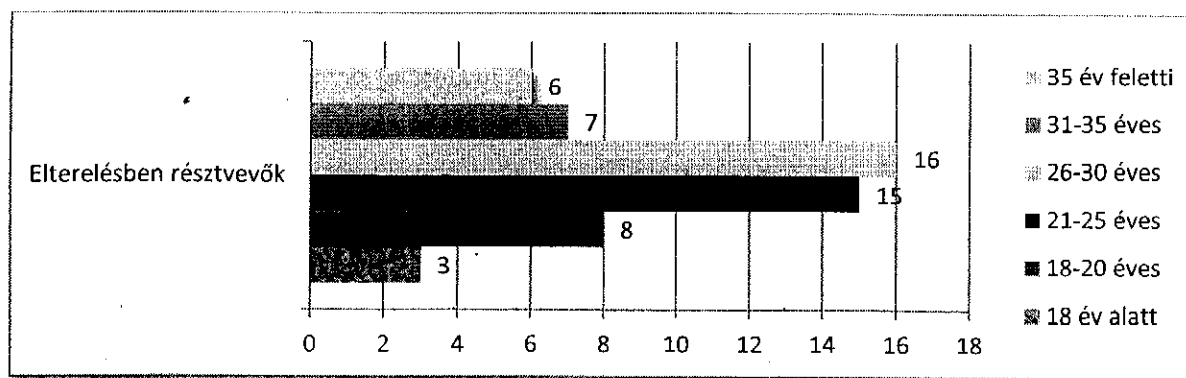
3. Megelőző-felvilágosító szolgáltatás („elterelés”)

Megelőző-felvilágosító tevékenységet Bács-Kiskun megyében csak a Rév, valamint a kalocsai székhelyű Iránytű 2008 Segítő Egyesület végez. A Rév kötelező ellátási területe kiterjed Pest megyére is. A tevékenység szakmai tartalmát a 42/2008. (XI. 14.) EüM-SzMM együttes rendelet szabályozza.

A megelőző-felvilágosító tevékenység, mint az ún. elterelés egyik szolgáltatása az alkalmi droghasználók segítségét célozza. Az ellátást igénybe vevőket a rendőrség, ügyészség, vagy bíróság küldi elterelésre. A 6 hónapig tartó korrekív-készségfejlesztő tevékenység célja a felvilágosítás, az absztinencia kialakítása, megtartása, életvezetési tanácsadás. Intézményünk kidolgozott egy általános megelőző-felvilágosító programot, mely az egyéni fejlesztési tervek keretében szolgál. Az eltereltek egyéni beavatkozási tervek szerint vesznek részt a programban. Addiktológiai Gondozója végzi. 2016-ban 41 fő állapotfelmérését végezték.

2016-ban az elterelésben részt vevők száma összesen 55 fő (53 férfi, 2 nő) volt. Ebből 20 fő előző évben kezdte meg a megelőző-felvilágosító szolgáltatást, 34 fő ebben az évben. (2 fő érkezett részigazolással másik intézményből, 1 fő két külön büntetőügyben, két „elterelést” is befejezett intézményünkben)

Elterelésben résztvevők életkor szerinti megoszlása



Az elterelésben résztvevők létszáma összesen 55 fő, ebből 31 fő 20-30 év közötti fiatal.

A megelőző-felvilágosító szolgáltatást elvégezte és igazolást kapott 41 fő, a folyamat 1 fő esetében szakadt meg.

Állandó lakóhely szerinti megoszlás

Bács-Kiskun Megye:

Kecskemét-17 fő, Szentkirály-1 fő, Kiskunhalas - 2 fő, Városföld - 3 fő, Fülöpszállás -1 fő, Solt – 1 fő, Soltvadkert – 3 fő, Ballószög – 1 fő, Kunszentmiklós – 1 fő, Szabadszállás – 2 fő, Lakitelek – 1 fő, Kiskunfélegyháza – 2 fő, Tiszakécske – 1 fő, Kiskőrös – 2 fő, Lajosmizse – 1 fő, Kiskunmajsa – 1 fő, Akasztó– 1 fő

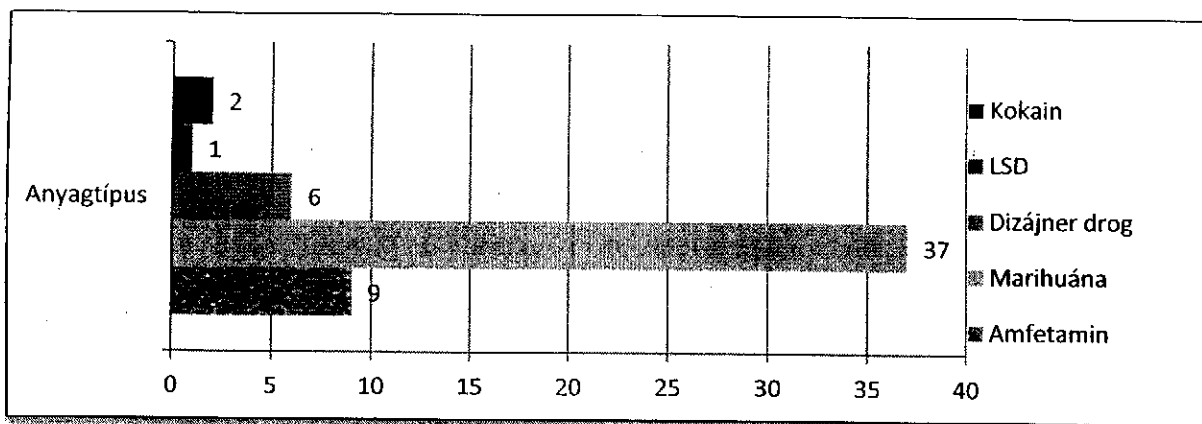
Összesen: 41 fő

Egyéb:

Nagykőrös – 2fő, Cegléd – 6 fő, Szeged – 1 fő, Baja – 1 fő, Cserkeszlő -1 fő, Csemő – 2 fő

Összesen: 14 fő

Szerhasználat szerinti megoszlás



EGYÉB SZOLGÁLTATÁSOK

I. Drogprevenációs tevékenység

Intézményünk rendelkezik a Nemzeti Egészségfejlesztési Intézet Tanúsítványával (száma: 3/2016.), így a Rév prevenációs programja megfelel a 20/2012. (VIII. 31) EMMI rendelet 128. §. alapján szabályozott iskolai egészségfejlesztési kritériumoknak:

A nevelési-oktatási intézmény ...csak olyan, a nevelési-oktatási intézménnyel jogviszonyban nem álló szakember vagy szervezet programjait, alkalmazásában álló munkatársát vonhatja be tanórai vagy gyermek, tanuló részére szervezett egyéb foglalkozás vagy egyéb egészségfejlesztési és prevenációs tevékenység megszervezésébe, aki vagy amely rendelkezik minőségbiztosított egészségfejlesztési, prevenációs programmal és az egészségpolitikáért felelős miniszter által kijelölt intézmény szakmai ajánlásával. (r. 128. § (7.pont)

Bács-Kiskun megye területén, Kecskeméten és az ellátási terület településein az alábbi prevenációs szolgáltatásokat nyújtjuk:

- Iskolai drogmegelőző programok diákoknak (ebben az esetben pályázati forrásbevonásban is tudunk közreműködni);
- Iskolai kortársképző és kortárs-segítő képzések bonyolítása (forrásbevonással is);
- Tantestületek drogrevenációs tájékoztatóinak tartása, (akkreditált) képzések szervezése, megtartása;
- Drogrevenációs szülői értekezletek tartása;
- Ifjúsági szabadidős rendezvényeken való megjelenés drogrevenációs sátorral (szóróanyagokkal, személyes tanácsadással);
- Diákotthonok, gyermekvédelmi bentlakásos intézmények prevenciója.

Az iskolán belüli drogrevenációban jellemző a tréningjellegű foglalkozások tartása az iskolai órákon, ahol a szenvedélybetegségekről, az „anyagokról” adekvát információkat kapnak a diákok, ill. foglalkozhatnak egyes, a szerhasználatot kivédő készségek fejlesztésével. A szülői értekeztet a szülők számára nyújt sok hasznos információt, tanácsot a drogokról és a serdülő gyermekek pszichés jellemzőiről.

Kortárs segítő képzés
(Norvég Civil Támogatási Alap finanszírozásában)

Helyszín	Rév Szenvedélybeteg –segítő Szolgálat, Eleven Közösségi tér, Spartacus Sportkör és közösségi tér, Kék Elefánt Ifjúsági Iroda és közösségi tér
Időpont	2016.01.07., 01.14.,01.21.,01.28., 02.01., 02.04., 02.11., 02.17., 02.18., 02.23., 02.25., 02.26.
Résztevők	9-11 osztályos hallgatók, összesen 16 fő
Óraszám	7x3 óra, 6x2 óra

**Móricz Zsigmond Általános Iskola és Gimnázium, Református Kollégium Általános Iskolája és Gimnáziuma, Móricz Zsigmond Általános Iskola, Gimnázium, Szakiskola és Diákotthon –
Tiszakécske**
30 órás kortárs segítő képzés

Helyszín	Arany János Művelődési Központ - Tiszakécske
Időpont	2016.02.24.,03.01.,03.07.
Résztevők	9-10. osztály, összesen 16 fő
Óraszám	3x10 óra

Hetényegyházi Közösségi Ház prevenció program

Helyszín	Hetényegyházi Közösségi Ház
Időpont	2016.05.12., 06.02., 06.09.

Résztevők	5-12. osztály, összesen 6-12 fő
Óraszám	3x6 óra

ESZII Gyermekjóléti Szolgálat által szervezett nyári tábor - Kecskemét

Helyszín	Rév Szenvedélybeteg-segítő Szolgálat
Időpont	2016.06.29.
Résztevők	5 – 6. osztály, összesen 12 fő
Óraszám	4 óra

Belvárosi Általános Iskola Tóth László Általános Iskolája - Kecskemét

Helyszín	Belvárosi Általános Iskola Tóth László Általános Iskolája
Időpont	2016.09.20., 10.12.
Résztevők	5 – 8. osztály
Óraszám	6 óra

II. Oktatás, képzés

A szociális szakemberek képzésében, mint gyakorlati helyet biztosító intézmény veszünk részt. Az alábbi felsőoktatási intézmények szociális munkás és szociálpedagógus hallgatói töltötték nálunk gyakorlati idejüket:

- Károli Gáspár Református Egyetem (6 fő, ebből 2 fő 10 órás gyakorlat, 4 fő 30 órás gyakorlat),
- Szegedi Tudományegyetem Egészségtudományi Kar (1 fő 450 órás gyakorlat)
- Kecskeméti Szakképzési Centrum (2 osztálynak intézménylátogatás).

Ebben az évben is részt vettünk a tanya-és falugondnokok továbbképzéseiben, kortárs-segítők képzésében, önkéntes segítők képzésében.

Akkreditált szakmai továbbképzések (tanfolyamok)

- 2016. január - március között „Egészségpromóciós szemléletű drogpreevenciós képzés tréning pedagógusok részére” címmel 40 órás továbbképzést tartottunk a Katolikus Karitás - Caritas Hungaricával együttműködve 20 fő pedagógus részére Tiszakécskén. (A program nyilvántartási száma: 100 004/322/2011)).

III. Önsegítő csoportok

Névtelen Alkoholisták (AA) nyílt gyűlés:	hétfő 17.00 – 18.00 óra
Névtelen Alkoholisták (AA) lépés gyűlés	kedd 17.00 – 18.00 óra
Családtagi csoport (AL-Anon)	szerda 16.30 – 18.00 óra
Szenvedélybetegek felnőtt gyermekei (ACA)	szerda 17.00-18.00 óra

IV. Segélyezés

A Főplébániai Karitás Alapítvány segélyezési tevékenységet elsősorban akkor folytat, ha az ellátottak szükségletei feltétlenül indokolják és más forrás nem áll az ellátott rendelkezésére. A segélyezés az alapfeladatok ellátást szolgálja: Szenvedélybetegek esetében gyakran segélyezünk azért, hogy az ellátott olyan helyzetbe kerüljön, amely szükséges a szenvedélybetegsége leküzdéséhez (kórházi tartózkodás lehetővé tétele, rehabilitációs és gyógyító intézmények felkereséséhez útiköltség, stb.). A pszichiátria betegek esetében a segélyezés célja leggyakrabban az állapotuk stabilizálásához szükséges gyógyszerek kiváltásban való segítségnyújtás (gyógyszer hiányában az állapotromlás bekövetkezése valószínűsíthető).

Az év során segélyezésre fordított összeg mindösszesen 1.586.000 forintot tett ki.

A Római Katolikus Főplébánia élelmiszer adománya

Ssz.	Élelmiszer	2013.	2014.	2015.	2016
1.	liszt	320 kg	361 kg	404 kg	446 kg
2.	cukor	310 kg	304 kg	357 kg	331 kg
3.	tészta	341 kg	398 kg	444 csomag	573 csomag
4.	só	23 kg	15 kg	30 kg	24 kg
5.	rizs	167 kg	128 kg	136 kg	184 kg
6.	burgonya	40 kg	-	-	-
7.	olaj	75 l	108 l	78 l	147 l
8.	konzerv	395 db	409 db	488 db	780db.
9.	alma	-	321 kg	-	-

A nagytemplomi gyűjtéséből származó élelmiszer adományból, összesen 560 élelmiszer csomagot állítottunk össze, és osztottunk ki.

A Katolikus Karitás – Caritas Hungarica közreműködésével kiosztásra került 60 doboz (900 kg.) alma 50 család részére.

Svédországból hat alkalommal kaptunk ruhaadományt (férfi-, női-, gyermekruha, ágynemű, játék) melyből ruhabörzét rendeztünk ellátottaink és családtagjaik részére.

FINANSZÍROZÁS, GAZDÁLKODÁS
(Tájékoztató adatok)

Alapfinanszírozási adatok (projektek nélkül)

Bevételek	ezer Ft.
NRSZH (szenvedélybetegek alacsonyküszöbű ellátásaira)	15 000
Magyar Államkincstár (közösségi ellátások, nappali intézmény)	32 321
Magyar Államkincstár (ágazati bérpótlék)	9 973
Kecskemét M. J. Város Önkormányzata feladatellátásra	9 000
Lajosmizse és Tiszakécske városok (nappali intézményre)	1 000
Közhasznú tevékenység bevétele	3 207
Főplébániai Karitás Alapítvány fenntartói támogatása	14 013
Főplébániai Karitás Alapítványtól és adományozóktól segélyezésre	1 586
Bevételek összesen	86 100
Kiadások	
Személyi jellegű kiadások (bér, járulék egyéb személyi kifizetés)	53 642
Szolgáltatási és dologi kiadások	24 072
Segélyezés (2017. évre áthúzódó tételekkel együtt)	1 586
Felhalmozás: ingatlanfelújítási beruházás	6 800
Kiadások összesen	86 100

Programfinanszírozásban megvalósult tevékenység bevételei és kiadásai (ezer Ft.)

Támogató	Címe, projektszáma	Bevétel/Kiadás (ezer Ft.)
Kecskemét M.J.V. Ön-kormányzata	Pszichiátriai betegek önszegítő csoportja támogatása (Városi Támogatási Program)	150
Richter Gedeon Gyógyszergyár	Pszichiátriai betegek önszegítő csoportja („Hanghalló” Csoport létrehozása.)	100
Norvég Civil Támogatási Alap (2015-ről áthúzódó)	„Miénk itt a tér” – ifjúsági program	114
Bevont forrás és kiadások összesen		364

A Rév alapműködésének finanszírozása, valamint kiegészítő szakmai programjainak összes bekerülése költsége 2016. évben 86.464.000 forintot tett ki.

Jóváhagyta:

Kecskemét, 2017. január 14.

Dr. Jeney Gábor
(Dr. Jeney Gábor)
a kuratórium elnöke