



**Kecskemét Megyei Jogú Város  
Alpolgármestere**

**ELŐTERJESZTÉS**

**Kecskemét Megyei Jogú Város Közgyűlése**

**2017. november 22-én  
tartandó ülésére**

**Tárgy: Kecskemét megyei jogú város fűstköd-riadó tervéről szóló önkormányzati rendelet megalkotása**

**Az előterjesztést készítette:** Hatósági Iroda  
Dr. Bodóczky Judit irodavezető  
Műszaki Osztály  
Csányi Katalin osztályvezető

**Kezelési megjegyzés: RENDELET-TERVEZET**

**Döntési változatok száma: 1**

**Melléletek:** Véleményező szervezetek szakmai véleményei (2. számú melléklet)

**Véleményezésre megkapta:**

- Bács-Kiskun Megyei Kormányhivatal Kecskeméti Járási Hivatal Környezetvédelmi és Természetvédelmi Főosztály
- Bács-Kiskun Megyei Kormányhivatal Népegészségügyi Főosztály
- Bács-Kiskun Megyei Kormányhivatal Kecskeméti Járási Hivatal Közlekedési és Fogyasztóvédelmi Főosztály
- Kecskeméti Rendőrkapitányság
- Kiskunsági Környezet- és Természetvédelmi Egyesület
- Porta Egyesület

**Egyéb szervezet, külső szakértő:**

**Megtárgyalta:**

**Határozat száma:**

Fejlesztési, Környezetvédelmi és Agrár Bizottság	...../2017. (XI.21.) FKAB sz. határozat
Jogi és Ügyrendi Bizottság	...../2017. (XI.21.) JÜB sz. határozat
Városrendezési és Városüzemeltetési Bizottság	...../2017. (XI.21.) VVB sz. határozat

**Törvényességi észrevételem nincs:**

**Dr. Határ Mária  
jegyző**

**Kecskemét Megyei Jogú Város  
Alpolgármestere**

**Ügyiratszám: 6763-34/2017.**

**Ügyintéző: Gózon Tamás**

## **Előterjesztés**

**Kecskemét Megyei Jogú Város Közgyűlése  
2017. november 22-ei ülésére**

**Tárgy: Kecskemét megyei jogú város füstköd-riadó tervéről szóló önkormányzati rendelet megalkotása**

**Tisztelt Közgyűlés!**

Kecskemét Megyei Jogú Város Önkormányzata Közgyűlése a füstköd-riadó terv készítésével kapcsolatban tett képviselői indítvány alapján a 28/2017. (II. 16.) határozatával úgy döntött, hogy kerüljön megvizsgálásra Kecskemét város vonatkozásában a füstköd-riadó terv készítésének a lehetősége, figyelembe véve a terv készítésének feltételeit.

*A levegő védelméről szóló 306/2010. (XII. 23.) Korm. rendelet (továbbiakban: Korm. rendelet) 20. § (1) bekezdése* szerint azokon a településeken, ahol a **szmoghelyzet** kialakulásával kell számolni, és a légszennyezettség folyamatos mérésének feltételei adottak, a veszélyhelyzet elkerüléséhez és az esemény tartósságának csökkentéséhez **rövid távú cselekvési tervet** (a továbbiakban: füstköd-riadó terv) **kell kidolgozni** és végrehajtani.

A **szmog** a légszennyező anyagoknak a határértékeket nagy területen és huzamos időn át, jelentős mértékben meghaladó felhalmozódása.

Városunkban a légszennyezettség folyamatos mérését **1 db automata mérőállomás** biztosítja, amelyet 2009-ben a Bács-Kiskun Megyei Kormányhivatal Kecskeméti Járási Hivatal Környezetvédelmi és Természetvédelmi Főosztályának (továbbiakban: területi környezetvédelmi hatóság) jogelődje, az Alsó-Tisza-vidéki Környezetvédelmi és Természetvédelmi Felügyelőség létesített a Tóth László sétány területén (Hrsz: 17/57), amelyet jelenleg a Csongrád Megyei Kormányhivatal Népegészségügyi és Élelmiszerlánc-biztonsági Főosztálya üzemeltet.

A levegőminőség állapotáról a területi környezetvédelmi hatóság *a környezetvédelmi és természetvédelmi hatósági és igazgatási feladatokat ellátó szervek kijelöléséről szóló 71/2015. (III. 30.) Korm. rendelet 35. § (1) bekezdés d) pontja* alapján tájékoztatja önkormányzatunkat.

A rendelkezéseinkre álló információk alapján, országos szinten elmondható, hogy tizenkilenc település önkormányzata rendelkezik füstköd-riadó tervvel. A tizenkilenc településből hat település esetében történik kettő, vagy annál több automata mérőállomással a légszennyezettség folyamatos mérése és csupán kettő település esetében mondható el, hogy a kétszázezer főt meghaladja a népességszám.

A füstköd-riadó terv készítésének feltételeit a *Korm. rendelet 2. melléklete* állapítja meg a következők szerint:

Füstköd-riadó tervet kell készíteni:

1. **minden 200 ezer főt elérő** népességszámú városban;
2. minden olyan településen, amelynek belterületén (belterületének egyes részein) valamely légszennyezőanyag koncentrációja
  - a hosszú időtartamú egészségügyi határértéket, vagy
  - a rövid időtartamú (60 perces, 24 órás) egészségügyi határértéket **legalább két mérőponton** az esetek 30%-ában meghaladja;
3. minden olyan településen, **ahol a riasztási küszöbértékek túllépésének veszélye fennáll.**

A területi környezetvédelmi hatóság először 2017. januárban tájékoztatta önkormányzatunkat, hogy a szálló por (PM<sub>10</sub>) koncentrációja meghaladta a riasztási küszöbértéket az automata mérőállomás mérési adatai szerint.

**Kecskemét megyei jogú város lakossága nem éri el a 200.000 főt, illetve csak egy mérőállomás üzemel városunkban ezért az 1. és 2. pontban foglalt feltételek nem teljesülnek, viszont a 2017. évben tapasztalt rendkívüli időjárási viszonyok miatt bekövetkezett szmoghelyzetre figyelemmel előfordulhat a következő időszakban a riasztási küszöbérték túllépés, ezért meg kell alkotni a füstköd-riadó tervet.**

*A környezet védelmének általános szabályairól szóló 1995. évi LIII. törvény (továbbiakban: Kvt.) 48. § (6) bekezdése a) pontja* szerint a füstködriadó terv kidolgoztatása és végrehajtása a polgármester levegőtisztaságvédelmi feladatkörébe, illetőleg államigazgatási, hatósági hatáskörébe tartozik.

Az előkészítő munka során az alábbi szervezetek szolgáltatott adatokat, vagy tettek javaslatot:

- Bács-Kiskun Megyei Kormányhivatal Kecskeméti Járási Hivatal Környezetvédelmi és Természetvédelmi Főosztály,
- Bács-Kiskun Megyei Kormányhivatal Népegészségügyi Főosztály,
- Bács-Kiskun Megyei Kormányhivatal Kecskeméti Járási Hivatal Közlekedési és Fogyasztóvédelmi Főosztály,
- Csongrád Megyei Kormányhivatal Népegészségügyi és Élelmiszerlánc-biztonsági Főosztály,
- Országos Katasztrófavédelmi Főigazgatóság,
- Kecskemét Megyei Jogú Város Polgármesteri Hivatal Városüzemeltetési Osztály,
- Kecskemét Megyei Jogú Város Polgármesteri Hivatal Adó Osztály,
- Filantrop Környezetvédelmi és Fűtéstechnikai Nonprofit Kft.,
- Kecskeméti Városfejlesztő Kft.

Felhasználtuk továbbá a Központi Statisztikai Hivatal adatait, a KTI Közlekedéstudományi Intézet Nonprofit Kft., valamint a Nemzeti Környezetügyi Intézet által készített, füstköd-riadó tervek készítésére szolgáló segédletet és figyelemmel voltunk a Kúria Önkormányzati Tanácsának Köf.5018/2013/6. határozatában foglaltakra.

## **1. A szmoghelyzet kialakulásában szerepet játszó légszennyező komponensek:**

### **1.1. Kén-dioxid (SO<sub>2</sub>)**

A kén-dioxid színtelen, mérgező gáz. Az egyik legveszélyesebb légszennyező anyag. Légzőszervi megbetegedéseket okozhat és a savas ülepedés, közismertebb nevén savas esők fő okozója. Jellemző szaga van, és vízzel érintkezve kénessavvá alakul. A levegőben szulfáttá alakulva ún. másodlagos részecskéket alkot, amelyek az aeroszol részecskék meghatározó eleme.

A kén-dioxidok természetes forrása a vulkánok, óceánok, erdőtüzek. Az emberi kibocsátásban legjelentősebb szerepet a szén és olaj elégetése játszik (erőművekben, háztartásokban), de jelentős a kénsavgyártás, kohászat, elemi kén feldolgozásának szerepe is.

Magyarországon a rendszerváltást megelőző években a kén-dioxid szennyezés komoly légszennyezési probléma volt. Azóta a vezetékes gáz bevezetése, az ipari szerkezetváltás miatt lényegesen javult a helyzet.

A kén dioxid légzőszervi megbetegedéseket okozhat, mint amilyen például a hörghurut. Irritálja az orr nyálkahártyáját, a légcsövet, a tüdőt, a szemet. Súlyos esetben okozhat asztmaszerű reakciót, reflexes gégegörcsöt és légzésbénulást.

## 1.2. Nitrogén-dioxid (NO<sub>2</sub>)

Vöröses-barna, szúrós szagú, savas kémhatású gáz. Nagyon reakcióképes, erősen oxidáló, korrozív hatású.

A nitrogén-dioxid irritáló hatású gáz. A nitrogén-dioxid és reakciótermékei csökkent tüdőfunkciót és különféle légzőszervi tünetek kockázatának növekedését okozzák. Rendkívül magas koncentrációi esetén a légutak összeszűkülnek mind az asztmás, mind a nem asztmás egyéneknél. Az asztmásak ugyanakkor érzékenyebbek a nitrogén-dioxidra, mint az egészségesek. Kimutatták, hogy a forgalmas utak mentén élők között többen válnak asztmásokká. A nitrogén-oxidok magas koncentrációja valószínűleg hozzájárul a szív és tüdő betegségeihez, továbbá csökkenti a szervezet ellenálló képességét a légúti fertőzésekkel szemben.

### Forrása:

A NO<sub>2</sub> általában nem közvetlenül kerül a levegőbe, hanem nitrogén-oxid (NO) és egyéb nitrogén-oxidok (NO<sub>x</sub>) más anyagokkal történő légköri reakciói során alakul ki. A természetből vulkanikus tevékenység, villámlások és jelentős mennyiségben a talajbaktériumok révén kerül a légkörbe.

A NO<sub>2</sub> főleg a fosszilis tüzelőanyagok (szén, földgáz, kőolaj) elégetéséből származik, különösen a járművekben használt üzemanyagból. A városokban kibocsátott NO<sub>2</sub> 80%-át adják a gépkocsik. A földgáztüzelésből, főleg a téli időszakban, ugyancsak NO és NO<sub>2</sub> származik. Ipari források: a salétromsavgyártás, hegesztés, kőolaj-finomítás, fémek gyártási folyamatai, robbanóanyagok használata, és az élelmiszeripar.

## 1.3. Szén-monoxid (CO)

A szén-monoxid színtelen, szagtalan, erősen mérgező gáz és mivel jelenlétét emberi érzékszervekkel nem lehet felismerni, a szénmonoxidot "Néma gyilkos"-nak is nevezik. Sűrűsége közel áll a levegőéhez, annál csak csekély mértékben kisebb, ennél fogva a szén-monoxid bár jellemzően felfelé száll, a levegővel kis légáramlás hatására is intenzíven keveredik, ezért helyiségen belüli rétegződést gyakorlatilag nem mutat.

Forrása: a földgáz, fa, szén, faszén, fűtőolaj, parafin, benzin, propán, bután, stb. anyagok égése nyomán keletkezik, de például a cigaretta füstje is tartalmaz szén-monoxidot.

## 1.4. Szálló por (PM)

A PM (az angol particulate matter rövidítéséből) a levegőben lebegő szilárd és folyékony (aeroszol) részecskék gyűjtőneve. Magyarországon a „szálló por” elnevezés terjedt el az ülepedő portól való megkülönböztetés érdekében. A PM<sub>10</sub> a 10 mikrométernél kisebb átmérőjű részecskék elnevezésére szolgál. Forrásától függően a PM<sub>10</sub> igen sokféle anyag lehet, tartalmazhat elemi szenet, aromás és alifás szerves vegyületeket, halogéntartalmú szerves vegyületeket, fémeket beleértve a nehézfémeket is, nyomelemeket, nitrátokat, szulfátokat és egyéb sókat, szilikátokat és talaj eredetű anyagokat, végül, de nem utolsósorban élő eredetű részecskéket, spórákat, polleneket is. Az összetételétől függ az általa okozott egészségügyi kockázat mértéke is.

Habár a jogi szabályozásban a „szálló por” elnevezés az ülepedő portól való megkülönböztetésre szolgál, elnevezése tudományosan nem helytálló, hiszen nemcsak a szilárd, hanem a folyékony lebegő részecskéket is magába foglalja.

A PM keletkezését tekintve két csoportra osztható. Az elsődleges (primer) PM szilárd részecskéként keletkezik (pl. korom), a másodlagos (szekunder) PM a levegőben lévő légszennyező anyagokból a levegőben képződik (szulfátok, nitrátok, stb.).

Napjaink legtöbb gondot okozó levegőminőségi összetevője a „szálló por” összefoglaló néven kezelt kis méretű részecskék tekintetében három frakció sűrűségét követik nyomon a szakemberek.

A Particle Material 10 (PM10, coarse particles, coarse fraction, durva hányad), amelyek elsősorban a nyálkahártya irritációban vesznek részt (például pollenszemcsék). A Particle Material 2,5 (PM2,5, fine particles, fine fraction, finom hányad), a 2,5 mikrométernél kisebb átmérőjű részecskék, amelyek a hörgőkben megragadva hosszú távú egészségkárosodást okoznak és a manapság egyre többet vizsgált Particle Material 0,1 (PM 0,1, ultrafine particles, ultrafine fraction, nagyon finom hányad), a 0,1 mikrométernél kisebb átmérőjű részecskék, amely már közvetlenül a sejtműködésre is hatással van.

### Forrása:

Részben természetes forrásokból, pl. talajerózióból, vulkáni tevékenységből, erdőtüzekből származik. Emberi tevékenység során főbb forrásai a **szén, olaj, fa, hulladék eltüzelése, a közúti közlekedés, poros utak**, és ipari technológiák, mint bányászat, cementgyártás, kohászat.

## 1.5. Ózon (O<sub>3</sub>)

Az ózon három oxigénatomból álló molekula. A közvélemény elsősorban a sztratoszférikus ózont ismeri, melynek hatása kifejezetten pozitív, hiszen kiszűri a napból érkező káros UV sugárzás jelentős részét. Az ózon azonban megtalálható a földfelszín közelében, ahol hatása egyértelműen negatív. Káros a növényzetre és az emberi egészségre is.

Az ózon izgatja a szemet és a légzőszervek nyálkahártyáját, súlyosbítja a krónikus betegségeket, elsősorban a hörghurutot és az asztmát. Súlyosbítja a pollenallergiát, és a légzőszervek gyulladását is kiválthatja.

### Forrása:

A talajközeli ózon egy része a sztratoszférából származik, másik jelentős része azonban helyben a felszín közelében, a troposzférában jön létre. Közvetlen ózonkibocsátás nincs, ez a

szennyezőanyag más légszennyezőanyagok átalakulásával jön létre, éppen ezért másodlagos szennyezőnek nevezzük.

A talajközeli ózon keletkezése a nitrogén-monoxid (NO) kibocsátásához köthető. Ezt a szennyezőt a **gépkocsik, a fűtés és tüzelés** során bocsátja ki az ember. A nitrogén-monoxid aztán a légkörben ún. szerves gyökök jelenlétében oxidálódik és nitrogén-dioxid jön létre (NO<sub>2</sub>). A szerves gyökök a kipufogógázok szénhidrogénjeiből, szén-monoxidból, és a növényzet kibocsátásából állnak rendelkezésre.

A nitrogén-dioxid aztán a nap sugárzásának hatására elbomlik nitrogén-monoxiddá (NO) és atomos oxigénné (O). Ez az atomos oxigén aztán a légkörben lévő oxigén (O<sub>2</sub>) molekulákkal egyesül ózonná (O<sub>3</sub>).

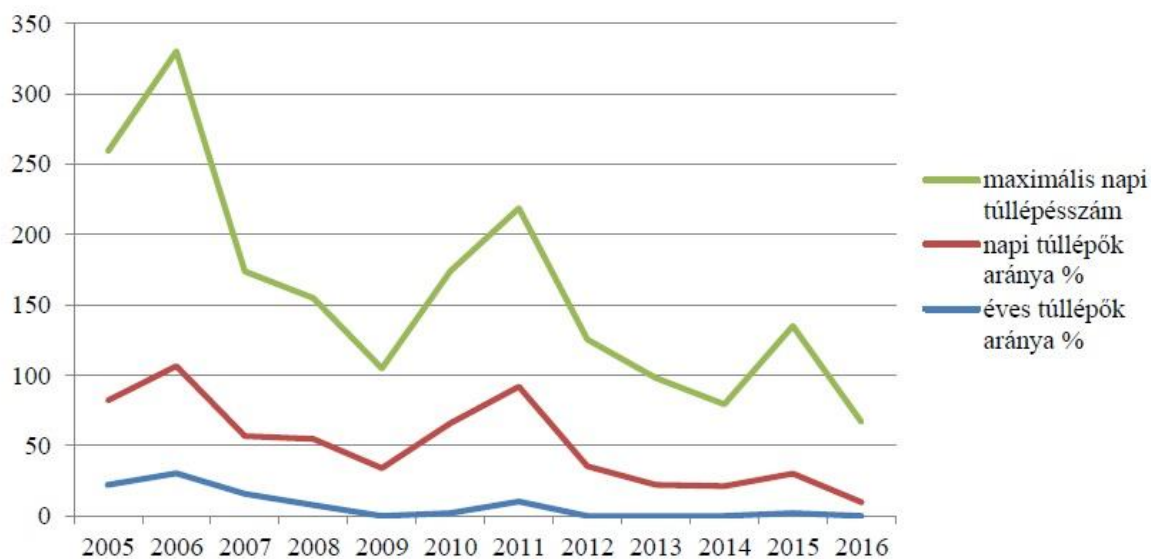
## **2. Országos levegőminőségi állapot**

A levegőtisztaság-védelem területén folyó munka eredményeként az 1980-as évektől kezdődően csökkent hazánk légszennyezettsége. Napjainkban a fő szennyezőanyagok közül három (fontossági sorrendben: szálló por, nitrogén-oxidok, talajközeli ózon) okozhat problémát. A szálló por csökkenő trendje az elmúlt években növekvőbe fordult – nemcsak hazánkban, hanem európai átlagban is. A légszennyezés csökkentésével foglalkozó 14 EU irányelv közül kiemelt fontosságú a környezeti levegő minőségéről és a Tisztább levegőt Európának elnevezésű programról szóló 2008/50/EK Európai Parlamenti és a Tanácsi irányelv. Célja a korábbi keretirányelv és az egyes légszennyező összetevők határértékéről szóló irányelvek egyesítése, korszerűsítése volt. Mivel a szálló por korunk legnagyobb egészségügyi kockázatát jelentő légszennyező anyaga, ezért az EU Levegőminőségi Irányelve lényegesen szigorúbb határértékeket vezetett be és fokozta a mérés alapú ellenőrző rendszerekkel szemben támasztott követelményeket is. A hazai jog szintén szigorított e területen, de még így sem éri el az ENSZ/WHO által ajánlott értéket.

- Éves határérték: 40 µg/m<sup>3</sup>
- Napi határérték: 50 µg/m<sup>3</sup> (egy évben maximum 35-ször léphető túl).

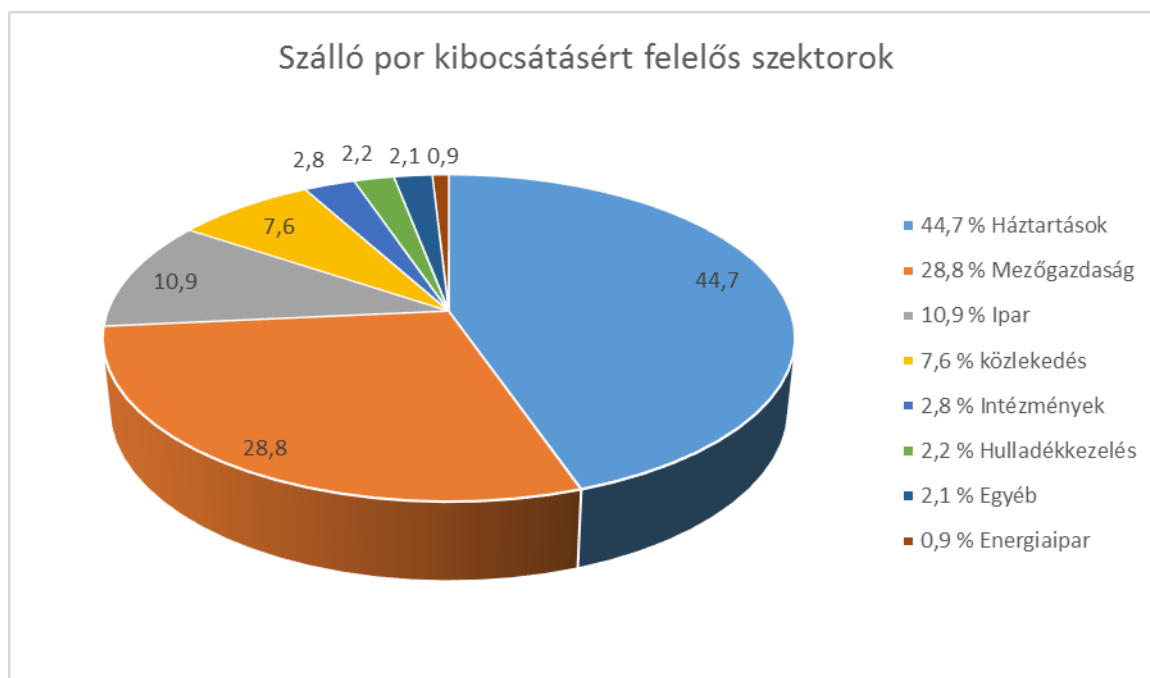
A Magyarországon működő automata monitorállomásokon mért, 2005-2015. évi éves átlagokat és napi határérték túllépések számát, valamint a 2016. évre vonatkozó, november végi adatokkal záruló adatsorokból származó előzetes értékeket az 1. számú ábra mutatja be.

### PM<sub>10</sub> határértékeket túllépő állomások statisztikája



1. számú ábra

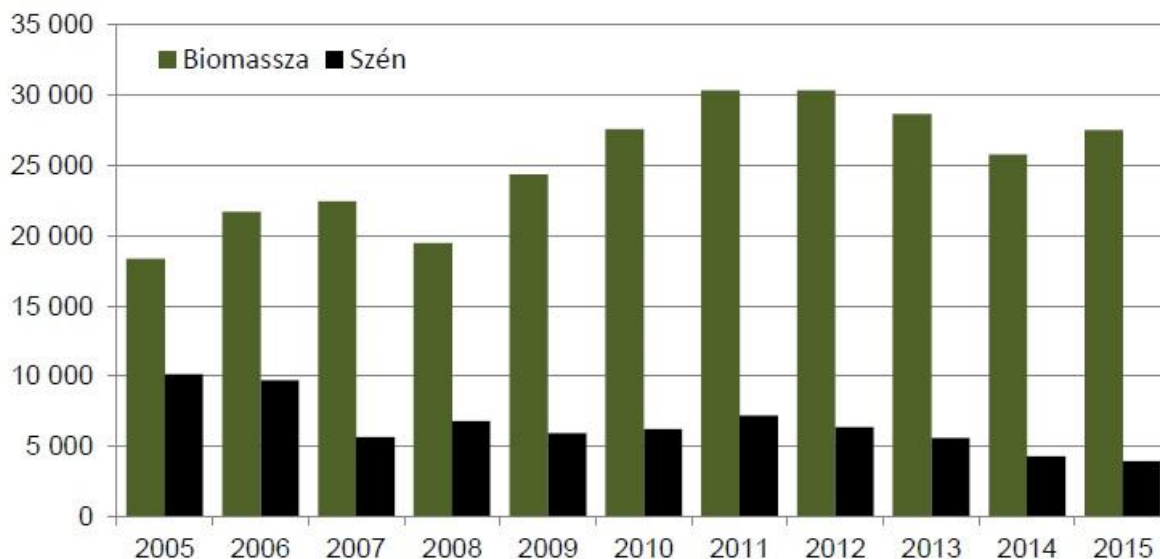
A szálló por forrásoldalát vizsgálva látható, hogy a legnagyobb kibocsátók napjainkban a háztartások (lakossági fűtés). (2. ábra)



2. számú ábra

A 3. ábrát megvizsgálva megállapítható, hogy a lakossági szektorban a felhasznált szilárd tüzelőanyagok mennyisége 2005-től 2011-ig tartó növekedését követően a 2012. évtől a felhasznált szilárd tüzelőanyagok mennyisége csökkent.

### Lakossági biomassza- és szénfelhasználás (TJ)



3. számú ábra

### Gépjárművek

A **személygépjárművek** állománya – 2014: 3.107.695 db; 2015: 3.196.856 db – csekély, mintegy 3 % növekedést mutat, viszont az összetétel gyártmány szerinti eloszlásában meg lehet állapítani, hogy a korszerűtlen típusokra a 20 %-os, vagy még jelentősebb fogyás a jellemző.

A **tehergépjárművek** állománya – 2014: 429.969 db; 2015: 444.080 db – szintén csekély, mintegy 3 % növekedést mutat. Az összetétel gyártmány szerinti eloszlásában – hasonlóan a személygépjárművekhez – szintén meg lehet állapítani, hogy a korszerűtlen típusokra jellemzően a 15 – 20 %-os, vagy még jelentősebb fogyást tapasztalhatunk. A 2014. és 2015. év szállítási teljesítményei tekintetében kevesebb, mint 1 % a növekmény, tehát a járműállomány egyértelműen kedvezőbb összetétele miatt, bár csak néhány ezer db. korszerűtlen jármű került ki a forgalomból, a csökkenés azok jóval (5x – 8x) nagyobb szennyező hatása miatt, valamint, hogy ez esetben szinte kizárólag dízelüzemű gépjárművekről van szó, jelentősebb lépés a levegőminőség tekintetében.

### 3. Kecskemét levegőminőségének jellemzése

A levegő minőségének jellemzésére az Országos Légszennyezettségi Mérőhálózat mérési adatai állnak rendelkezésre. Kecskemét területén a RIV hálózatnak 2 mintavételi pontja, és 1 automata mérőállomás található.

*A magyarországi települések levegő szennyezettségi helyzetének figyelésére, mérésére 1973-ban hozták létre az Országos Immissziómérő Hálózat keretében működő off-line monitorokat. Ez a köztudatba **RIV hálózat** néven került.*



### 3.1. Mintavételi pontok Kecskeméten:

#### RIV hálózat:

	<u>Helyszín</u>	<u>Komponens</u>
1./	Kecskeméti Bányai Júlia Gimnázium, Nyíri u. 11.	NO <sub>2</sub>
2./	Kecskeméti Szakképzési Centrum Kada Elek Közgazdasági szakközépiskolája Katona József tér 4.	NO <sub>2</sub>
3./	Tóth L. sétány (monitorállomás), HRSZ 17/57	O <sub>3</sub> NO, NO <sub>2</sub> , NO <sub>x</sub> PM <sub>10</sub> , és ebből nehézfémek, PAH komponensek

### 3.2. Légszennyezettségi zóna besorolás:

A légszennyezettségi agglomerációk és zónák kijelöléséről szóló 4/2002. (X. 7.) KvVM rendelet 1. számú melléklete szerint Kecskemét közigazgatási területe olyan légszennyezettségi zónába esik, ahol a kén-dioxid, a benzol és a szilárd légszennyező anyagok (PM<sub>10</sub>) kadmium, nikkel és ólom tartalma tekintetében a levegőterheltség nem haladja meg az alsó vizsgálati küszöböt („F”).

A nitrogén-dioxid, szén-monoxid és a szilárd légszennyező anyagok, (PM<sub>10</sub>) arzén tartalma tekintetében a levegőterheltség a felső és az alsó vizsgálati küszöb között van („E”).

A policiklikus aromás szénhidrogének (benz(a)pirén) esetében a levegőterheltség a felső vizsgálati küszöb és a légszennyezettségi határérték között van („D”).

A szilárd légszennyező anyagok (PM<sub>10</sub>) esetében a levegőterheltség a légszennyezettségi határértéket és a tűréshatárt is meghaladja („B”). Kecskemét a szilárd légszennyező anyagok magas koncentrációja miatt a rendeletben a kijelölt városok között szerepel.

### 3.3. Légszennyezettségi index

A levegőterheltségi szint határértékeiről és a helyhez kötött légszennyező pontforrások kibocsátási határértékeiről szóló 4/2011. (I. 14.) VM rendelet (továbbiakban: VM rendelet) alapján.

Index	Értékelés	Nitrogén-oxidok (µg/m <sup>3</sup> )	Nitrogén-dioxid (µg/m <sup>3</sup> )	Kén-dioxid (µg/m <sup>3</sup> )	Ózon (µg/m <sup>3</sup> )	PM <sub>10</sub> (µg/m <sup>3</sup> )	Szén-monoxid (µg/m <sup>3</sup> )	Benzol (µg/m <sup>3</sup> )
		középt.	középt.	középt.	középt.	középt.	középt.	középt.
		éves	éves	éves	éves**	éves	éves	éves
1	kiváló	0-28	0-16	0-20	0-48	0-16	0-1200	0-2
2	jó	28-56	16-32	20-40	48-96	16-32	1200-2400	2-4
3	megfelelő	56-70	32-40*	40-50	96-120	32-40*	2400-3000	4-5
4	szennyezett	70-140	40-80	50-100	120-220	40-80	3000-6000	5-10
5	erősen szennyezett	140-	80-	100-	220-	80-	6000-	10-

1. számú táblázat

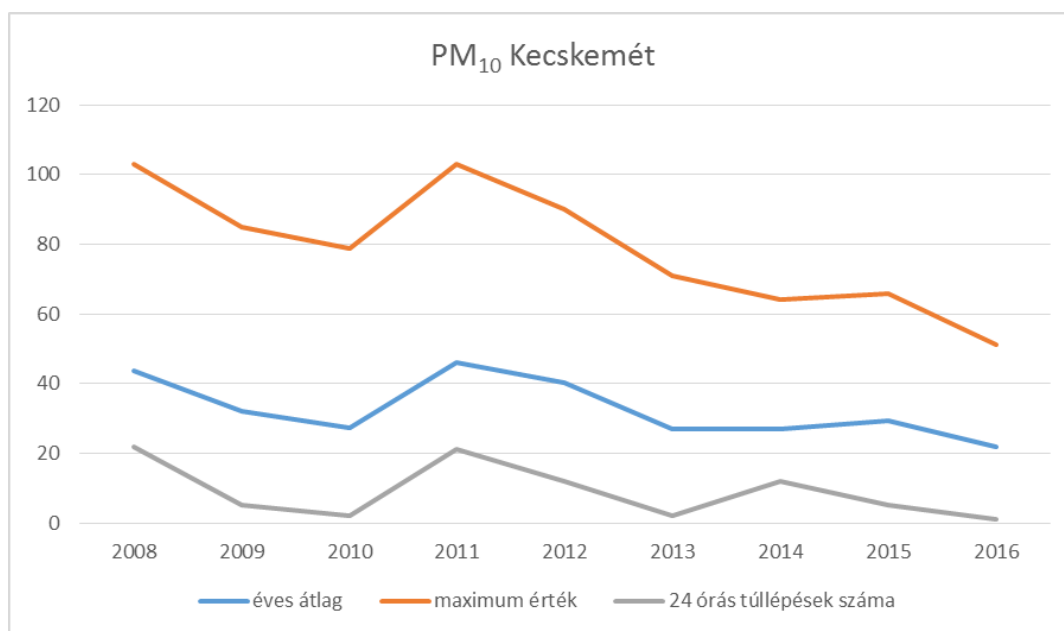
### 3.4. Légszennyező komponensek mérési adatai (fontossági sorrendben)

#### Szálló por (PM<sub>10</sub>)

	2008	2009	2010	2011	2012	2013	2014	2015	2016
Éves átlag $\mu\text{g}/\text{m}^3$ :	43,59	32	27,2	45,94	40,1	26,8	27,1	29,3	22
24 órás határérték túllépések száma (db)	22	5	2	21	12	2	12	5	1
Maximum $\mu\text{g}/\text{m}^3$ :	103,9	85	78,7	102,9	90	71,1	64,3	66	51,1
Minősítés (index)	4	2	2	4	4	2	2	2	2

2. számú táblázat

- Éves határérték:  $40 \mu\text{g}/\text{m}^3$
- Napi határérték:  $50 \mu\text{g}/\text{m}^3$  (egy évben maximum 35-ször léphető túl)



4. számú ábra

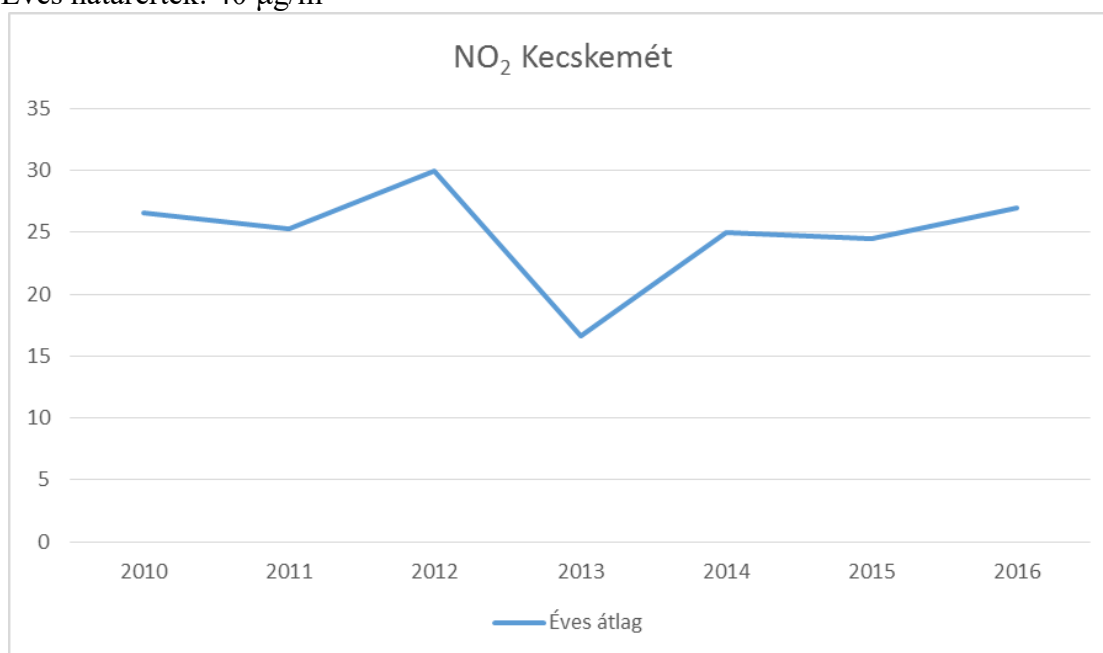
A szálló por esetében a 2. számú táblázat és a 4. számú ábra alapján megfigyelhető az éves átlagértékek, a maximum értékek és a 24 órás túllépések számának csökkenése is. Kecskemét levegőminősége szálló por tekintetében az elmúlt négy évben a levegőszennyezettségi index „2” besorolása szerint a „jó” minősítéssel jellemezhető.

#### Nitrogén-dioxid (NO<sub>2</sub>)

Megnevezés	RIV mérőállomások átlaga						
	2010	2011	2012	2013	2014	2015	2016
éves átlag ( $\mu\text{g}/\text{m}^3$ )	26,61	25,3	30	16,6	25,0	24,45	26,95
Minősítés (index)	2	2	2	1	2	2	2

3. számú táblázat

Éves határérték: 40 µg/m<sup>3</sup>



5. számú ábra

Nitrogén-dioxid esetében 2010. évhez képest az átlagértékekben lényeges változás nem figyelhető meg. A 3. táblázat és az 5. számú ábra adatai alapján a levegő minősége nitrogén-dioxid tekintetében az elmúlt hét évben a levegőszennyezettségi index „2” besorolása szerint a „jó” minősítéssel jellemezhető (ez alól kivétel a 2013. év, amely „1” besorolása szerint „kiváló” minősítésű).

**Ózon (O<sub>3</sub>)**

<i>Megnevezés</i>	<b>Automata mérőállomás</b>						
	<b>2010</b>	<b>2011</b>	<b>2012</b>	<b>2013</b>	<b>2014</b>	<b>2015</b>	<b>2016</b>
Éves átlag (µg/m <sup>3</sup> )	n.a	n.a	n.a.	n.a.	n.a.	44,8	81,2
<b>Minősítés (index)</b>	-	-	-	-	-	<b>1</b>	<b>2</b>

4. számú táblázat

Az ózon adatok hiányának az oka, hogy a komponens analizálására szolgáló műszerrel csak 2014. évtől rendelkezik az automata mérőállomás. Ezáltal 2015. évtől áll rendelkezésre megfelelő adatmennyiség a vonatkozó szabályok szerint teljes naptári év átlag-koncentrációjának értékeléséhez.

**Kén-dioxid (SO<sub>2</sub>)**

<i>Megnevezés</i>	<b>Automata mérőállomás</b>						
	<b>2010</b>	<b>2011</b>	<b>2012</b>	<b>2013</b>	<b>2014</b>	<b>2015</b>	<b>2016</b>
Éves átlag (µg/m <sup>3</sup> )	n.a	n.a	n.a.	n.a.	n.a.	6,6	4,4
<b>Minősítés (index)</b>	-	-	-	-	-	<b>1</b>	<b>1</b>

5. számú táblázat

A kén-dioxid adatok hiányának az ózonhoz hasonlóan szintén az az oka, hogy ezen komponens analizálására szolgáló műszerrel is csak 2014. évtől bír az automata mérőállomás, így 2015. évtől rendelkezünk megfelelő adatmennyiséggel a vonatkozó szabályok szerint teljes naptári év átlag-koncentrációjának értékeléséhez.

## **Szén-monoxid (CO)**

Az automata mérőállomás üzemeltetőjének tájékoztatása szerint szén-monoxid folyamatos mérését 2015. december 1. napjától végzik, továbbá eddig nem állt rendelkezésre megfelelő adatmennyiség a vonatkozó szabályok szerint teljes naptári év átlag-koncentrációjának értékeléséhez.

## **Összefoglaló**

Kecskeméten, mint ahogy országos viszonylatban is megállapítható, hogy a fent felsorolt légszennyező komponensek közül a szálló por (PM<sub>10</sub>) tekintetében tapasztalható időnként magas napi átlagkoncentráció.

### **4. A légszennyező komponensek koncentrációit befolyásoló tényezők**

- Mezőgazdaság
- Közlekedés (járműállomány, forgalomsűrűség)
- Pontforrások:
  - Lakásállomány (kémények)
  - Ipari pontforrások (kémények, szellőzők)
- Időjárás.

#### **4.1. Mezőgazdaság:**

A mezőgazdasági tevékenységek (elsősorban növénytermesztés, terményszárítók és mezőgazdasági járművek) jelentős porkibocsátással járnak.

Növénytermesztés vonatkozásában léteznek olyan technológiák, amelyek hatékonyan járulnak hozzá kifejezetten a mezőgazdasági területekről származó PM<sub>10</sub> kibocsátás csökkentéséhez, mint bizonyos szélerősség esetén előírt szántási, tarlólántási, egyéb talajművelési tevékenysége tilalma, védő fasorok vagy erdősávok telepítése, az uralkodó szélirányra merőleges barázdairányú szántás stb.

A terményszárítók, mint légszennyező pontforrások engedélyeztetése egyedi hatósági ügyként kezelhető a területi környezetvédelmi hatóság hatáskörében, ezért a települések jegyzőinek és az önkormányzatoknak ezek üzemeltetésére és telepítésére nincs közvetlen ráhatása, továbbá a mezőgazdasági tevékenységek többségét tavasztól ősziig végzik, amely időszakban általában alacsony a levegő szálló por koncentrációja.

#### **4.2. Közlekedés**

A közlekedési eredetű levegőszennyezés elsősorban a benzin- és gázolaj-üzemű motorok által kibocsátott gázok és szilárd anyagok miatt következik be. Ennek a szennyezésnek fő okozója a közúti közlekedés, ennél lényegesen kisebb a vasúti, a légi és a vízi közlekedés károsanyag-kibocsátása. A közúti járművek levegőszennyezésének fő meghatározói a járműállomány száma, a járművek korszerűsége és műszaki állapota.

A motorizált közlekedés által kibocsátott szennyezőanyagok:

- szén-dioxid (CO<sub>2</sub>) kibocsátás: üvegházhatású gáz,
- kén-dioxid (SO<sub>2</sub>), nitrogén-oxidok (NO<sub>x</sub>) kibocsátása: savas esőt, talajsavasodást és egészségkárosodást okoz,
- szén-monoxid (CO): a szervezet oxigén-felvételét gátolja,
- nehézfémek (Pb, Cu, Cr, Ni, Zn, Cd)
- szénhidrogének (benzin, motorolaj, kenőolaj, PAH)
- benzapirén
- szilárd anyag kibocsátás (korom)

### Forgalmi adatok (délutáni csúcsforgalom)

	Mátyás tér				Kuruc körút	Szolnoki út	Bem utca	Nap utca	Petőfi S. utca	Batthyány
	Bethlen körút	Jókai utca	Széchenyi körút	Budai út						
2007	2091	2730	561	2355	1315	1715	892	832	2812	1132
2011	2321	3030	623	2592	1460	1904	990	924	3121	1257
2016	2635	3440	707	2942	1657	2161	1124	1048	3543	1426
változás 2007-2016	+26%	+26	+26	+25	+26	+26	+26	+26	+26	+26

### 6. számú táblázat

#### Járműállomány

A közúti járművek forgalomba helyezésének és forgalomban tartásának műszaki feltételeiről szóló 6/1990. (IV. 12.) KöHÉM rendelet 5. számú mellékletének II. pontja szerint a gépjárművek környezetvédelmi osztályba sorolása.

környezetvédelmi osztály jelzés (kód)	Környezetvédelmi osztályt meghatározó jellemző
0	– katalizátor nélküli, <b>Otto-motoros</b> , – a jóváhagyási előírások szerint <b>nem minősített Dízel-motoros</b> , – ENSZ-EGB 83.00–83.01/A vagy 49.00–49.01/A előírás szerinti jóváhagyási jellel ellátott <b>Dízel-motoros</b> ;
1	– katalizátoros, nem szabályozott keverékképzésű, <b>Otto-motoros</b> ;
2	– katalizátoros, szabályozott keverékképzésű, <b>Otto-motoros</b> [kivéve a 4. osztályba sorolt ENSZ-EGB 83.02/B. előírás (Euro-II.) szerinti jóváhagyási jellel ellátott gépjárművet];
3	– az ENSZ-EGB 83.01/C, vagy 49.02/A előírás ( <b>EURO-I.</b> ) szerinti jóváhagyási jellel ellátott <b>Dízel-motoros</b> ;
4	– az ENSZ-EGB 83.02/B. előírás ( <b>Euro-II.</b> ) szerinti jóváhagyási jellel ellátott – katalizátoros, szabályozott keverékképzésű – <b>Otto-motoros</b> , – az ENSZ-EGB 83.02/C, 83.03/C, 83.03/D, 83.04/C, 83.04/D, illetve a 49.02/B és 51.02 előírások ( <b>EURO-II.</b> ) szerinti jóváhagyási jellel ellátott <b>Dízel-motoros</b> ;
5	– tiszta gázüzemű- vagy <b>elektromos meghajtású</b> , illetve – <b>hibrid</b> (a gépjárművet meghajtó elektromos-, valamint Otto- vagy Dízel-motorral is ellátott) hajtású;
5E.	– tisztán elektromos gépkocsi;
5N.	– növelt hatótávolságú külső töltésű hibrid elektromos gépkocsi;
5P.	– külső töltésű hibrid elektromos gépkocsi (plug-in hibrid gépkocsi)
5Z.	– egyéb nulla emissziós gépkocsi;

6	– katalizátoros, szabályozott keverékképzésű, az ENSZ-EGB 83.05 előírás B jóváhagyás A. szintje szerint jóváhagyott, OBD-rendszerrel ellátott <b>Otto-motoros (EURO-III.)</b> ;
7	– az ENSZ-EGB 83.05 előírás C és D jóváhagyás (A), illetőleg a 49.03 előírás I. jóváhagyás és 51.02 előírás szerinti jóváhagyási jellel ellátott <b>Dízel-motoros (EURO-III.)</b> ;
8	– az ENSZ-EGB 83.05 előírás C és D jóváhagyás (A), vagy 49.03 előírás I. jóváhagyás és 51.02 előírás szerinti jóváhagyási jellel, OBD-rendszerrel ellátott <b>Dízel-motoros (EURO-III.)</b> ;
9	– katalizátoros, szabályozott keverékképzésű, az ENSZ-EGB 83.05 előírás B jóváhagyás B. szintje szerint jóváhagyott, OBD-rendszerrel ellátott <b>Otto-motoros (EURO-IV.)</b> ;
10	– az ENSZ-EGB 83.05 előírás C jóváhagyás (B) és 51.02 előírás szerinti jóváhagyási jellel, OBD-rendszerrel ellátott <b>Dízel-motoros (EURO-IV.)</b> ;
11	az ENSZ-EGB 49.03 előírás II jóváhagyás és 51.02 előírás szerinti jóváhagyási jellel, OBD-rendszerrel ellátott <b>Dízel-motoros (EURO-IV.)</b> ;
12	– az ENSZ-EGB 49.03 előírás III jóváhagyás és 51.02 előírás szerinti jóváhagyási jellel, OBD-rendszerrel ellátott <b>Dízel-motoros (EURO-V.)</b> ;
13	– az ENSZ-EGB 49.03 előírás IV jóváhagyás és 51.02 előírás szerinti jóváhagyási jellel, OBD-rendszerrel ellátott <b>Dízel-motoros (EEV)</b>
14	– a 692/2008/EK és a 566/2011/EU bizottsági rendelettel módosított 715/2007/EK parlamenti és tanácsi rendelet I. mellékletének 1. táblázatában meghatározott határértékek alapján jóváhagyott légszennyezésű gépkocsi ( <b>Euro V.</b> )
15	– a 692/2008/EK, a 566/2011/EU és a 459/2012/EU bizottsági rendelettel módosított 715/2007/EK parlamenti és tanácsi rendelet I. melléklet 2. táblázatában meghatározott határértékek alapján jóváhagyott légszennyezésű gépkocsi ( <b>Euro VI.</b> )
16	– az 582/2011/EU bizottsági rendelettel módosított 595/2009/EK európai parlamenti és tanácsi rendelet szerint jóváhagyott gépkocsik ( <b>Euro-VI</b> )

7. számú táblázat

Kecskemét Megyei Jogú Város Polgármesteri Hivatala Hatósági Iroda Adó Osztályának nyilvántartása alapján a járművek számát az alábbi táblázat tartalmazza évenkénti (december 31. napokon) bontásban, azok környezetvédelmi besorolásuk szerint. A táblázat valamennyi járműtípust (személygépjármű, tehergépjármű, autóbusz, vontató és motorkerékpár) magában foglal.

Besorolás	2006	2007	2008	2009	2010	2011	2012	2013	2014	2015	2016.	változás 2006- 2016-
<b>0</b>	14535	12581	10362	8467	7594	6965	6480	6079	5771	5163	4724	-77,5%
<b>1</b>	1324	1215	1154	1074	987	931	915	869	837	754	678	-48,8%

2	14251	13876	13721	13459	13040	12343	11527	10671	9643	8537	7761	-45,6%
3	233	251	278	283	280	279	278	288	279	274	175	-24,9%
4	4051	4128	4242	4196	4391	4879	5627	6475	7267	7932	8366	+106,6%
5	12	25	41	45	53	54	58	60	58	63	66	+450%
5E	0	0	0	0	0	0	0	0	0	0	13	---
5N	0	0	0	0	0	0	0	0	0	0	3	---
5P	0	0	0	0	0	0	0	0	0	0	10	----
5Z	0	0	0	0	0	0	0	0	0	0	0	----
6	5691	5702	5725	5714	5717	5702	5774	5890	5946	5999	6128	+7,7%
7	2946	3070	3195	3199	3124	3113	3187	3329	3422	3570	3706	+25,8%
8	1057	1121	1156	1178	1166	1163	1193	1237	1286	1336	1420	+34,3%
9	3620	5315	6698	7173	7269	7319	7351	7371	7443	7676	8074	+123%
10	958	2045	3218	3905	4388	4706	4858	4875	4968	5147	5283	+451,6%
11	5	56	112	129	134	125	136	147	153	163	150	+290%
12	11	45	66	71	81	91	118	150	204	240	258	+224%
13	0	0	0	16	17	27	37	59	83	116	99	----
14	0	0	0	38	349	946	1987	3110	4331	5260	5753	----
15	0	0	0	0	0	1	16	111	297	1177	2793	----
16	0	0	0	0	0	0	0	5	54	93	107	----
<b>Ös sz:</b>	<b>48694</b>	<b>49430</b>	<b>49968</b>	<b>48947</b>	<b>48590</b>	<b>48644</b>	<b>49542</b>	<b>50726</b>	<b>52042</b>	<b>53500</b>	<b>55567</b>	<b>+14,1 %</b>

8. számú táblázat

A Kecskeméten nyilvántartott járművek számának változását vizsgálva megállapítható, hogy a 0-4. környezetvédelmi besorolásba tartozó, korszerűtlen motorokkal felszerelt járművek száma az elmúlt évtizedben 12.690 darabbal csökkent, a korszerű 5-16. környezetvédelmi besorolásba tartozó, korszerű járművek száma pedig 19.563 darabbal növekedett. A gépjárművek számának növekedése (a forgalomnövekedésre is figyelemmel) és a levegő szennyező anyag koncentráció változása közötti összefüggés nem állapítható meg. Ez a következtetés nem jelenti azt, hogy a közlekedés nem járul hozzá a levegőszennyezéshez, de mértéke az adatsorok alapján nem jelentős. A adatokból levont következtetések alátámasztják az országos megállapításokat, miszerint Magyarországon a közlekedés hozzávetőlegesen mindössze 7-8 %-al járulhat hozzá az összes szállópor kibocsátáshoz.

#### 4.3. Pontforrások:

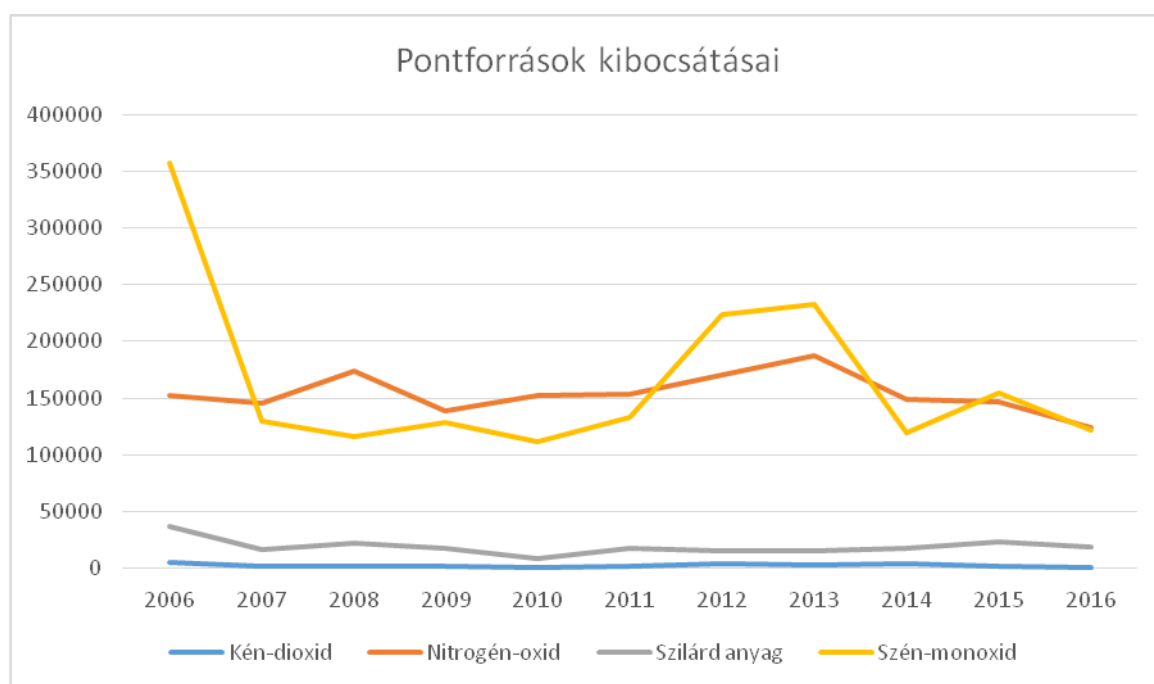
##### Ipari pontforrások:

Az Országos Környezetvédelmi Információs Rendszer (OKIR) nyilvántartás alapján városunk területén nyilvántartott pontforrások számát, illetve azok légszennyező anyag kibocsátásait 2006-2016. évekre vonatkozóan az alábbi táblázat mutatja.

	Kén-dioxid	Nitrogén-oxid	Szilárd anyag	Szén-monoxid	Pontforrások száma
<b>2006</b>	5443	152.247	36455	357295	445
<b>2007</b>	1397	145.998	16007	129678	444
<b>2008</b>	1754	173.924	22675	116197	475
<b>2009</b>	1640	139.128	17593	128292	471
<b>2010</b>	1235	152.420	8884	111144	477
<b>2011</b>	1725	153.421	17813	133659	497
<b>2012</b>	3916	170.536	15137	223204	543
<b>2013</b>	3399	187.655	15056	233243	536
<b>2014</b>	3938	148.927	18055	119918	582
<b>2015</b>	1910	146.331	22823	154342	585
<b>2016*</b>	940	124.548	18687	122009	589
<b>változás 2006-2015.</b>	<b>- 75%</b>	<b>- 3,9%</b>	<b>- 37,4%</b>	<b>- 56,8%</b>	<b>+32,4%</b>

9. számú táblázat

\* a 2016-os évre vonatkozó adatsor nem teljes, így ezek az értékek még változhatnak.



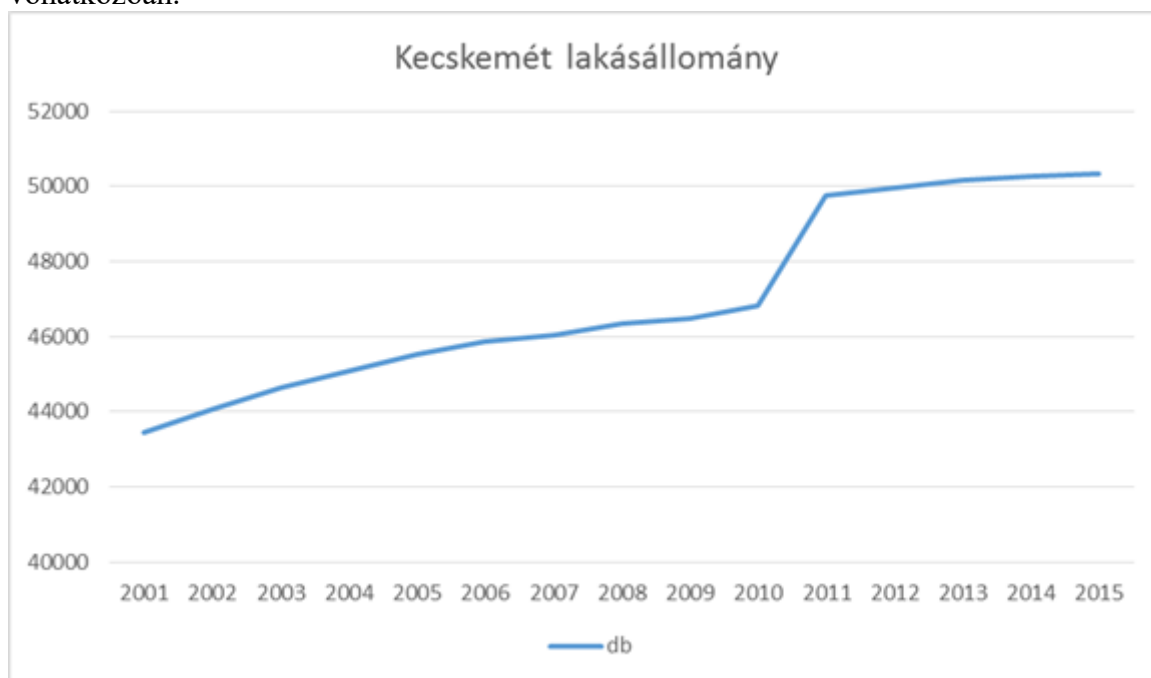
6. számú ábra

Az ipari pontforrások emissziós adatait tartalmazó 10. számú táblázat, valamint az azt szemléltető 6. számú ábra alapján megállapítható, hogy az elmúlt 10 évben a pontforrások száma jelentős mértékben, 32,4 %-al növekedett. Ennek ellenére a pontforrások összes szennyezőanyag kibocsátása jelentős mértékben csökkent a 2006. bázisévhez képest. A fentiek alapján az ipari pontforrások emissziós adatai tekintetében is megállapítható, hogy a szennyezőanyagok koncentrációváltozása és a szálló por koncentrációváltozása között nincs közvetlen pozitív korreláció.

#### Lakossági pontforrások (lakásállomány)



A lakossági légszennyezés a közlekedésen kívül alapvetően a lakások, épületek fűtése vonatkozásában jelenik meg, amely a helyhez kötött pontforrások kategóriába sorolhatóak. A kecskeméti lakások számát a következő, 7. számú ábra mutatja be 2001-2015. időszakra vonatkozóan.



7. számú ábra

A fenti ábra szerint a lakások száma 2001- 2015. évek közötti időszakban 15,8%-al növekedett városunkban.

A Kecskeméten leginkább problémát okozó szálló por éves átlag-koncentrációjának változása és a lakossági pontforrások számának növekedése vonatkozásában sem lehet közvetlen pozitív összefüggést megállapítani.

#### 4.4. Időjárás

A szmoghelyzet kialakulására időjárás tekintetében leginkább a téli és a nyári hónapokban lehet számítani szélsőséges időjárási viszonyok kialakulásakor.

Az évszakoktól, földrajzi elhelyezkedéstől, időjárási viszonyoktól, valamint a levegőben található szennyezőanyagok koncentrációjától függően a feltételek együttállása esetén kétféle szmog alakulhat ki.

A téli (London-típusú) szmog:

Ipari és városi területeken a magas légnyomás, magas páratartalom, alacsony hőmérséklet és csekély légmozgás esetén jöhet létre, amely során a meteorológiában hőmérsékleti inverciónak nevezett jelenség alakul ki (jellemző a kémény felett rekedő, felszállni nem képes füst). Ebben az esetben a megszokottal ellentétben ilyenkor a magasabb légrétegek melegebbek, mint a földfelszín közeliek, amelynek hatására a légkör alsó rétegében megszűnik a függőleges légmozgás. Kialakulásáért elsősorban a fosszilis tüzelőanyagok (fa, szén, lignit) intenzív felhasználása a felelős.

1952. december 4-én Londonban észlelték először a jelenséget, amely a világ eddigi legnagyobb légszennyezési katasztrófája volt. 1989 januárjában Budapesten és Miskolcon is észleltek hasonló típusú szmogot. A 2017. januárban tapasztalt szmoghelyzet is ebbe a kategóriába sorolható.

Fotokémiai (Los Angeles-típusú) szmog:

Ez a típus is a forgalmas nagyvárosokra jellemző, de a londoni szmegtól eltérően nem télen, hanem nyáron, napsütéses időben, nagy gépkocsiforgalom esetén erőteljes. A fotokémiai szmog 25-35°C hőmérséklet, alacsony páratartalom és alacsony szélsébség esetén jön létre. A jelenség kialakulásáért a belsőégésű motorokból származó nitrogén-oxidok, a szén-monoxid (CO) és a különböző szénhidrogének tehetők felelőssé. Ilyen típusú szmogot először 1985-ben észleltek Magyarországon.

A területi környezetvédelmi hatóság tájékoztatása szerint a levegő szálló por koncentrációjának folyamatos mérésére szolgáló műszer 2014. július 17. napjától áll rendelkezésre a légszennyezettséget vizsgáló automata mérőállomáson.

A következő táblázat Kecskemét hőmérsékleti adatait tartalmazza havi bontásban (közép-, maximum- és átlaghőmérséklet) a szálló por folyamatos mérésére szolgáló mérőműszer üzembe állításának évétől, azaz 2014-től.

Az automata mérőállomáson mért szálló por 24 órás átlagkoncentrációjának tájékoztatási és riasztási küszöbértékének túllépéseit a táblázatban a kék színnel kiemelt sorok jelzik.

Év	Hónapok	Hőmérséklet °C		
		Közép	Maximum	Minimum
2014.	Január	2,3	13,4	-14,3
	Február	4,2	14,7	-10,9
	Március	9,4	21,6	-2,0
	Április	12,7	23,1	0,7
	Május	15,5	28,4	2,4
	Június	19,8	34,5	7,6
	Július	22,1	33,5	9,6
	Augusztus	20,2	31,9	7,9
	Szeptember	17,2	29,9	3,0
	Október	12,4	26,5	-2,4
	November	7,2	21,8	-1,6
December	3,3	13,2	-12,4	
2015	Január	2,2	12,0	-12,8
	Február	2,0	13,2	-10,5
	Március	6,9	18,8	-5,7
	Április	11,3	27,1	-2,3
	Május	16,6	30,0	4,5
	Június	20,4	33,3	8,1
	Július	23,8	37,7	9,5
	Augusztus	23,3	37,1	8,5
	Szeptember	17,9	34,8	4,3
	Október	9,8	24,9	-1,0

	November	6,3	20,3	-5,5
	December	2,7	13,3	-9,4
2016.	Január	-0,9	13,5	-12,9
	Február	5,9	17,1	-4,5
	Március	6,8	22,9	-5,6
	Április	12,8	26,5	-1,6
	Május	16,1	29,0	3,0
	Június	20,9	34,3	8,5
	Július	22,0	34,3	9,7
	Augusztus	20,5	32,2	7,2
	Szeptember	17,9	31,3	4,3
	Október	9,4	25,5	-1,2
	November	4,9	18,0	-7,4
	December	-0,9	11,9	-10,7
2017.	Január	-6,4	4,4	-20,2
	Február	2,7	18,7	-8,7
	Március	9,1	23,7	-3,5
	Április	10,8	25,1	-0,6
	Május	16,7	30,1	2,5

10. számú táblázat

A táblázat alapján megállapítható, hogy a szálló por 24 órás átlagkoncentráció küszöbértékeket meghaladó értékek eddig kizárólag a téli hónapokban voltak. Különösen magas szálló por koncentráció az elmúlt három évben egy alkalommal, 2017. januárban volt tapasztalható, amikor a 24 órás átlagérték a riasztási küszöbérték háromszorosát is elérte.

A fentiek alapján az is megállapítható, hogy a 2017. januári hónap az elmúlt évek legalacsonyabb középhőmérsékletű hónapja volt, továbbá az elmúlt évek legalacsonyabb minimum hőmérsékletét is ebben a hónapban mérték.

## 5. Összefoglaló

A gépjárműállomány (+14,1 %), belterületi forgalomsűrűség (+26%), valamint az ipari pontforrások számának növekedése (+32,4%) a levegő szennyezőanyag komponenseinek átlagkoncentrációiban nem okozott növekedést, sőt, csökkenés tapasztalható, amely a modern, kevésbé környezetterhelő műszaki és technológiai változásoknak köszönhető.

Az előterjesztésben szereplő adatok, mérési eredmények alapján megállapítható, hogy Kecskemét levegőminőségét illetően a jelenlegi körülmények között a légszennyező komponensek közül a szálló por esetében áll fenn a veszélye a küszöbérték közeli és azt meghaladó koncentráció kialakulásának az éves átlagkoncentráció elmúlt időszakban tapasztalt csökkenése ellenére.

A szálló por 24 órás átlagkoncentrációjának időszakos, magas értékei esetében egyedül az időjárás vonatkozásában állapítható meg közvetlen összefüggés. A téli időszakokban a magas légnyomás, magas páratartalom, alacsony hőmérséklet és csekély légmozgás esetén kialakuló hőmérsékleti inverzió megakadályozza a légrétegek vertikális áramlását, ezáltal a földközeli légrétegben reked a források által kibocsátott szálló por.

A szálló por emisszióért felelős forrásokat a 2. számú ábra mutatta be, amely szerint a kibocsátásért legnagyobb arányban a háztartások (44,7%) a felelősek, azon belül is fosszilis tüzelőanyaggal üzemelő fűtőberendezések.

A lakossági fűtés 2000-ben a szálló por összes kibocsátásának még csak a 25%-át tette ki, amely arány napjainkban közel a duplájára emelkedett.

A lakossági tüzelő berendezések kibocsátása Magyarországon még nem szabályozott, ez az uniós szabályozás alapján a 2020-as évek elejétől lesz kötelező, amely jelentős mértékben csökkentheti a szennyezőanyag kibocsátást.

A különösen nyári időszakban jelentkező pollenszennyezéssel előterjesztésünk, rendelet-tervezetünk nem foglalkozik, tekintettel annak a vonatkozó jogszabályok általi szabályozására.

## **6. A füstköd-riadó terv jogszabályi keretei**

**6.1. A Füstköd-riadó terv tartalmi követelményeiről a Korm. rendelet 2. mellékletének 2. pontja rendelkezik a következők szerint.**

*„2. A füstköd-riadó terv tartalmazza:*

*2.1. szmoghelyzet megelőzésére irányuló intézkedéseket (készültségi fokozat);*

*2.2. a tájékoztatási és riasztási küszöbértékeket;*

*2.3. a füstköd-riadó terv által érintett területek határait;*

*2.4. a szmoghelyzet megállapításának módját és eszközrendszerét;*

*2.5. a szmoghelyzetet észlelő, megállapító szervezet(eket) és feladatait;*

*2.6. a jelzés, értesítés szervezetét, feladatait és rendjét, a folyamatos ügyeleti szolgálat megszervezését;*

*2.7. a füstköd-riadó elrendelésére, illetőleg megszüntetésére feljogosított tisztségviselők megjelölését (név, cím, telefon stb.), feladatait;*

*2.8. a füstköd-riadó elrendelésének módját;*

*2.9. a füstköd-riadó terv végrehajtásában érintettek felsorolását, feladatait és értesítésének (bevonásának) rendjét;*

*2.10. a település és térség lakosságának, intézményeinek és üzemének folyamatos tájékoztatását, értesítését;*

*2.11. a bevezetendő, megelőző és korlátozó intézkedéseket;*

*2.12. a helyhez kötött forrásokat;*

*2.13. a mozgó források működésének szabályozását, korlátozását és azok elrendelésére jogosultakat és az elrendelés módját;*

*2.14. a bevezetett korlátozó intézkedések végrehajtásának ellenőrzési módját és végrehajtásának rendjét;*

*2.15. a közfeladatok ellátásának rendjét.*

*3. Amennyiben a szmoghelyzet a felszín közeli ózon vagy a PM10 szennyezettségének megnövekedése miatt következhet be, és figyelembe véve a nemzeti földrajzi, meteorológiai és gazdasági feltételeket a kockázat, valamint az ilyen túllépés időtartamának vagy súlyosságának csökkentésére nincs lehetőség, a füstköd-riadó tervnek csak az 2.1-2.10. pontok szerinti tartalmi követelménynek kell megfelelnie.”*

## **6.2. A tájékoztatási és riasztási küszöbértékek**

A tájékoztatási és riasztási küszöbérték fogalmát a Korm. rendelet 2. § 35. és 38. pontja határozza meg.

**Tájékoztatási küszöbérték:** az a légszennyezettségi szint, amely felett a rövid idejű expozíció veszélyt jelent az emberi egészségre a lakosság valamely különösen érzékeny csoportja tekintetében, - így különösen gyermeknél, időskorúaknál, betegeknél - és amelynél a lakosság azonnali és megfelelő tájékoztatása szükséges.

**Riasztási küszöbérték:** a légszennyezettség azon szintje, amely felett a rövid idejű expozíció veszélyt jelent az emberi egészségre, és amelynél azonnali intézkedéseket kell tenni.

A küszöbértékek szintje a VM rendelet 3. melléklet 2. pontja alapján

Légszennyező anyag [CAS szám]	Átlagolási időszak	Tájékoztatási küszöbérték [ $\mu\text{g}/\text{m}^3$ ]	Riasztási küszöbérték [ $\mu\text{g}/\text{m}^3$ ]
<b>Kén-dioxid</b> [7446-09-5]	1 óra	<b>400 <math>\mu\text{g}/\text{m}^3</math></b> három egymást követő órában	<b>500 <math>\mu\text{g}/\text{m}^3</math></b> három egymást követő órában vagy 72 órán túl meghaladott <b>400 <math>\mu\text{g}/\text{m}^3</math></b>
<b>Nitrogén-dioxid</b> [10102-44-0]	1 óra	<b>350 <math>\mu\text{g}/\text{m}^3</math></b> három egymást követő órában	<b>400 <math>\mu\text{g}/\text{m}^3</math></b> három egymást követő órában vagy 72 órán túl meghaladott <b>350 <math>\mu\text{g}/\text{m}^3</math></b>
<b>Szén-monoxid</b> [630-08-0]	1 óra	<b>20 000 <math>\mu\text{g}/\text{m}^3</math></b> három egymást követő órában	<b>30 000 <math>\mu\text{g}/\text{m}^3</math></b> három egymást követő órában vagy 72 órán túl meghaladott <b>20 000 <math>\mu\text{g}/\text{m}^3</math></b>
<b>Szálló por</b> ( $\text{PM}_{10}$ )	24 óra	<b>75 <math>\mu\text{g}/\text{m}^3</math></b> két egymást követő napon	<b>100 <math>\mu\text{g}/\text{m}^3</math></b> két egymást követő napon és a meteorológiai előrejelzések szerint a következő napon javulás nem várható
<b>Ózon</b> [10028-15-6]	1 óra	<b>180 <math>\mu\text{g}/\text{m}^3</math></b> három egymást követő órában	<b>240 <math>\mu\text{g}/\text{m}^3</math></b> három egymást követő órában vagy 72 órán túl meghaladott <b>180 <math>\mu\text{g}/\text{m}^3</math></b>

11. számú táblázat

A Korm. rendelet 20. § (3) bekezdése szerint szmoghelyzet kialakulása esetén a füstköd-riadó tervben foglaltak szerint kell a lakosságot tájékoztatni, és a szmoghelyzet megszüntetéséhez, vagy hatásainak enyhítéséhez szükséges mértékben, arra alkalmas módon a füstköd-riadó terv

alapján a helyhez kötött és a mozgó légszennyező források működése korlátozható vagy megtiltható. A riasztási fokozat esetén elrendelhető intézkedéseket légszennyező anyagokként a 3. melléklet tartalmazza. A polgármester, a fővárosban a főpolgármester a 3. mellékletben foglaltakon túl más - a füstköd-riadó tervben meghatározott - intézkedéseket is elrendelhet.

**6.3. Füstköd-riadó riasztási fokozatában általánosan elrendelhető intézkedések és korlátozások keretét légszennyező komponensek szerinti bontásban a *Korm. rendelet 3. mellékletének B) pontja* tartalmazza az alábbiak szerint:**

1. A szmoghelyzet megszüntetésének elősegítése céljából riasztási fokozatban a következő intézkedések bevezetését kell mérlegelni az aktuális helyzet jellege, súlyossága szerint, az érintett légszennyező anyagok forrásait figyelembe véve, a helyi viszonyokhoz történő adaptálással. Amennyiben a riasztási küszöbértéket egyidejűleg több szennyezőanyag koncentrációja is túllépi, az intézkedések együttesen is bevezethetők.

2. Kén-dioxid (SO<sub>2</sub>) szennyezettség esetén:

A kén-dioxidot kibocsátó, helyhez kötött légszennyező források üzemeltetőinek tevékenységük mérséklésére történő felszólítása, illetve tevékenységük (különböző fokú) korlátozására vagy felfüggesztésére történő kötelezés. A lakosság és a közintézmények (az egészségügyi, szociális és nevelési-oktatási intézmények, valamint bölcsődék kivételével) felszólítása a település egész területén a szilárd és olajtüzelésű fűtőberendezés használatának mérséklésére, a szmoghelyzet súlyosságától függően az állandó tartózkodásra szolgáló helyiségek hőmérsékletének megfelelő hőfokra történő maximalizálásával. Az avar és kerti hulladék nyílt téri égetési tilalmának elrendelése.

3. Nitrogén-dioxid (NO<sub>2</sub>) szennyezettség esetén:

A település teljes közigazgatási területén a helyhez kötött, nitrogén-dioxidot kibocsátó források üzemeltetőit tevékenységük (különböző fokú) korlátozására vagy felfüggesztésére történő kötelezés. A lakosság és a közintézmények (az egészségügyi, szociális és nevelési-oktatási intézmények, valamint bölcsődék kivételével) felszólítása a település egész területén a NO<sub>2</sub> kibocsátást okozó tüzelőanyagú fűtőberendezések használatának mérséklésére, a szmoghelyzet súlyosságától függően az állandó tartózkodásra szolgáló helyiségek hőmérsékletének megfelelő hőfokra történő maximalizálásával. A 7. pont szerint közlekedést érintő intézkedéseket bevezetése. Az avar és kerti hulladék nyílt téri égetési tilalmának elrendelése.

4. Szén-monoxid (CO) szennyezettség esetén:

A település teljes közigazgatási területén a helyhez kötött, szénhidrogéneket kibocsátó források üzemeltetőinek tevékenységük (különböző fokú) korlátozására vagy felfüggesztésére történő kötelezése. A lakosság és a közintézmények (az egészségügyi, szociális és nevelési-oktatási intézmények, valamint bölcsődék kivételével) felszólítása a település egész területén a légszennyező anyag kibocsátással járó fűtőberendezések használatának mérséklésére, a szmoghelyzet súlyosságától függően az állandó tartózkodásra szolgáló helyiségek hőmérsékletének megfelelő hőfokra történő maximalizálásával. A 7. pont szerint közlekedést érintő intézkedéseket bevezetése. Az avar és kerti hulladék nyílt téri égetési tilalmának elrendelése.

5. PM<sub>10</sub> szennyezettség esetén:

A szálló port kibocsátó, helyhez kötött légszennyező források üzemeltetőinek tevékenységük mérséklésére történő felszólítása, vagy tevékenységük (különböző fokú) korlátozására vagy felfüggesztésére való kötelezése. A porkibocsátással járó tevékenységek (építkezési munkálatok, építési anyagok szállítása stb.) felfüggesztése. A lakosság és a közintézmények (az egészségügyi, szociális és oktatási intézmények, valamint óvodák és bölcsődék kivételével) felszólítása a település egész területén a szilárd és olajtüzelésű fűtőberendezés használatának mérséklésére, a szmoghelyzet súlyosságától függően az állandó tartózkodásra szolgáló helyiségek hőmérsékletének megfelelő hőfokra történő maximalizálásával. A 7. pont szerint közlekedést érintő intézkedések bevezetése. Megfelelő helyzetben a közterületek vízzel történő tisztításának elrendelése. Az avar és kerti hulladék nyílt téri égetési tilalmának elrendelése.

6. Ózon (O<sub>3</sub>) szennyezettség esetén:

A település teljes közigazgatási területén a helyhez kötött, nitrogén-dioxidot és/vagy szénhidrogéneket kibocsátó források üzemeltetőinek tevékenységük (különböző fokú) korlátozására vagy felfüggesztésére történő kötelezése. A lakosság és a közintézmények felszólítása a (főként szerves oldószer felhasználása miatt) szénhidrogének kibocsátásával járó tevékenységek (pl. festés, mázolás, bitumenolvasztás stb.) megszüntetésére. A 7. pont szerinti közlekedést érintő intézkedések bevezetése. Az avar és kerti hulladék nyílt téri égetési tilalmának bevezetése.

7. Közlekedést érintő intézkedések:

7.1. átmenő forgalom korlátozása, illetve kitiltása, az elkerülő útvonal(ak) kijelölése;

7.2. általános (környezetvédelmi) sebességkorlátozás ideiglenes bevezetése;

7.3. a gépjárműforgalom korlátozása a megkülönböztető jelzést használó egészségügyi és rendvédelmi szervek gépjárművei, továbbá az ügyeletet ellátó orvosok, házi orvosok, házi-gyermekorvosok, sürgősségi vérkészítmény-szállítók, sürgősségi gyógyszer szállítók, a betegszállítók és a bentlakásos szociális intézmények működésének érdekében sürgős szállítási feladatokat ellátók gépjárművei és *a közúti járművek forgalomba helyezésének és forgalomban tartásának műszaki feltételeiről szóló 6/1990. (IV.12.) KöHÉM rendelet szerinti* környezetkímélő gépkocsik kivételével;

7.5. a tömegközlekedés és a nem motorizált közlekedés használatának előnyben részesítésére történő felszólítás;

7.6. a parkolási lehetőségek időleges bővítése;

7.7. a gépjárművek indokolatlan - álló helyzetben történő - alapjáratú üzemeltetésének lehetőség szerinti mérséklésére történő felszólítás.

**6.5 A füstköd-riadó terv végrehajtása során különösen a következő feladatokat kell végrehajtani a Korm. rendelet 3. mellékletének A) pontja értelmében:**

*„1. A tájékoztatási vagy riasztási fokozat elrendeléséhez szükséges feltételek*

*1.1. A füstköd-riadó tájékoztatási vagy riasztási fokozatát legalább két (a főváros esetén három) folyamatosan működő automatikus mérőállomás adatai alapján kell bejelenteni.*

1.2. A füstköd-riadó tájékoztatási vagy riasztási fokozata elrendelhető egy mérőállomás mérése alapján is, ha a településen csak egy mérőállomás működik, és az országos szennyezettségi helyzet alapján valószínűsíthető, hogy a mért szennyezettség nem lokális.

2. A füstköd-riadó terv végrehajtása során különösen a következő feladatokat kell végrehajtani:

2.1. a tájékoztatási küszöbérték túllépését követően egy órán belül, PM10 esetén 5 órán belül tájékoztatni kell a lakosságot és az intézményeket;

2.2. a szmoghelyzetről folyamatosan tájékoztatni kell a lakosságot és az intézményeket;

2.3. a riasztási küszöbérték túllépését követő két órán belül, PM10 esetén 8 órán belül be kell jelenteni a szmogriadó riasztási fokozatát. PM10 esetén a bejelentés lehetőségéről előző nap legkésőbb 18 óráig a lakosságot és az intézményeket tájékoztatni kell, amely tájékoztatásnak ki kell terjednie a szmogriadó tervben foglalt korlátozások bevezetésének várható időpontjára, illetve a várható korlátozásokra. A bejelentést a Magyar Távirati Irodán keresztül és a helyben szokásos, a szmogriadó tervben meghatározott módon kell megtenni;

2.4. a riasztási fokozat és a riasztási fokozatban hozott intézkedések megszüntethetők, ha a levegőterheltségi szint határértékeiről és a helyhez kötött légszennyező pontforrások kibocsátási határértékeiről szóló jogszabályban meghatározott légszennyező anyag (kivéve ózon) koncentrációja valamennyi folyamatosan működő automata mérőállomáson 3 egymást követő egyórás átlagában, illetve PM10 esetében egy nap 24 órás átlagában nem lépi túl a riasztási küszöbérték számszerű értékét és a meteorológiai előrejelzések szerint a következő napon nem várható a levegőminőség romlása. Ózon esetében a riasztási fokozat megszüntethetőségének feltétele, hogy a megszüntetés előtti 36 óra alatt az ózon koncentráció egyik folyamatosan működő automata mérőállomáson sem lépi túl a riasztási küszöbértéket.”

## **7. Javaslatételre felkért szervezetek javaslatai**

A Korm. rendelet 20. § (4) bekezdése szerint a füstköd-riadó tervben foglalt korlátozásokat a szmoghelyzet jellegének, súlyosságának, a meteorológiai előrejelzésnek a figyelembevételével a közegészségügyi hatóság, a közlekedési hatóság, valamint a környezetvédelmi hatáskörében eljáró megyei kormányhivatal véleményére tekintettel kell elrendelni, ezért annak érdekében, hogy a füstköd-riadó tervet a helyi viszonyoknak megfelelő és megalapozott szakmai tartalommal tudjuk előkészíteni **az alábbi szervezeteket kerestük meg javaslatétel céljából:**

- Bács-Kiskun Megyei Kormányhivatal Kecskeméti Járási Hivatal Környezetvédelmi és Természetvédelmi Főosztály (területi környezetvédelmi hatóság),
- Bács-Kiskun Megyei Kormányhivatal Népegészségügyi Főosztály (népegészségügy),
- Bács-Kiskun Megyei Kormányhivatal Kecskeméti Járási Hivatal Közlekedési és Fogyasztóvédelmi Főosztály (közlekedési hatóság),
- Kecskemét Megyei Jogú Város Polgármesteri Hivatal

A megkeresett szervezetek közül a területi környezetvédelmi hatóság és a népegészségügy javaslatában a Korm. rendelet 3. mellékletének B) pontja szerinti általános intézkedéseket fogalmazta meg.

### **7.1. A közlekedési hatóság javaslatai:**

„7.1.1. forgalom korlátozása, illetve kitiltása, az elkerülő útvonal(ak) kijelölése:

A kizárólag tranzit forgalom esetében – nemcsak a 7,5 t össztömeget meghaladó jármű kategóriára vonatkozóan, hanem a személygépjárművek esetében is - javasolt az 5. számú, a 44. számú, a 441. számú, az 52. számú és az 54. sz. főúti forgalomnak a várost elkerülő úthálózatra (M5 autópálya; 44. sz. főút déli elkerülő szakasza; 445. sz. Kecskemét északi



elkerülő út) terelése. Ezzel összefüggésben az adott időszakra az autópálya díjfizetési kötelezettségének felfüggesztése is indokolt lenne a Kecskemét-Észak és Kecskemét-Dél csomópontok közötti szakaszon.

#### **7.1.2. általános (környezetvédelmi) sebességkorlátozás ideiglenes bevezetése:**

A nem megfelelő mértékű sebességkorlátozás belterületi szakaszokon a járművek motorjának fordulatszámát és ezáltal a fajlagos emissziót növelheti, illetve az érintett területen az adott jármű több időt tölt el, így nőhet az egy jármű okozta zaj és füstgáz emisszió mértéke. Ezért általános érvényű sebességkorlátozást csak annak kedvező környezetvédelmi hatását igazoló vizsgálat esetében javasolunk.

#### **7.1.3. a gépjárműforgalom korlátozása:**

Javasoljuk azoknak a környezetvédelmi osztály jelzéssel (kóddal) rendelkező járművek közlekedésének korlátozását, amelyek forgalmi engedélye - a közúti járművek forgalomba helyezésének és forgalomban tartásának műszaki feltételeiről szóló 6/1990. (IV. 12.) KöHÉM rendelet 5. melléklet „II. A gépjárművek környezetvédelmi osztályba sorolása” címhez tartozó táblázat szerinti - környezetvédelmi osztály jelzés (kód) közül a következők bármelyikét tartalmazza: 0; 1; 2; 3; 4, vagy amely forgalmi engedélye nem tartalmaz környezetvédelmi osztályt jelölő kódot.

Mivel azonban a forgalomban lévő járművek igen nagy százaléka esik bele a fenti kategóriák valamelyikébe, alternatív változatként mérlegelendő a hét napjaira meghatározva a páros- és páratlan rendszámú járművek közlekedésének korlátozása.

Azon járművek körét is célszerű meghatározni, amelyek a tiltás ellenére is közlekedhetnek: Ilyenek pl.:

- tömegközlekedés járművei,
- katasztrófa védelem járművei,
- kommunális hulladék szállító járművek,
- mozgáskorlátozott személyszállító járművek,
- élelmiszert szállító járművek,
- közmű szolgáltatáshoz kapcsolódó járművek,
- hatóságok gépjárművei;

#### **7.1.4. a tömegközlekedés és a nem motorizált közlekedés használatának előnyben részesítésére történő felszólítás, valamint a parkolási lehetőségek időleges bővítése:**

1. Kecskemét vonzaskörzetéből (Katonatelep, Ballószög, Helvécia, Kadafalva, Hetényegyháza) a tömegközlekedési járatok sűrítésével, valamint a helyi közösségi közlekedési szolgáltatás ingyenessé tételével a tömegközlekedés igénybevételére való ösztönzés.

2. Azon gépjárműhasználók részére, akik olyan helyről ingáznak, ahonnan helyi buszjáratral a lakóhelyről a munkahelyre nem tudnak eljutni, célszerű lehet a város peremén, P+R parkolók ideiglenes kijelölése, illetve a kapcsolódó tömegközlekedési járatok sűrítése. Egyéb utazási kedvezmények biztosítását itt is vizsgálni lehet.

A második javaslat szintén a két pont összehangolása mellett működőképes.”

#### **7.1.5. a gépjárművek indokolatlan - álló helyzetben történő - alapjárat üzemeltetésének lehetőség szerinti mérséklésére történő felszólítás:**

A korlátozott gépjármű forgalom saját ritmusban történő haladásának biztosítása, esetleg a jelzőlámpák átmeneti áthangolásával, kevésbé érzékeny helyen kikapcsolásával szintén csökkentheti a megállások számát, az alapjárat működést, ezáltal a káros anyag kibocsátás mértékét. (Csak abban az esetben hatásos az alkalmazása, ha a forgalom-nagyság olyan

mértékben csökken, hogy a beavatkozás nem az ellenkező hatást – forgalmi dugók kialakulását – váltja ki.)

A javaslat csak a 7.1.3. pont szerinti hatékony korlátozás esetén vizsgálható.

## **7.2. Kecskemét Megyei Jogú Város Polgármesteri Hivatala javaslatai**

Füstköd-riadó tájékoztatási fokozata esetén elrendelhető:

„1. Ha a tájékoztatási küszöbérték túllépését a kén-dioxid és/vagy a szállópor szennyező anyag okozza, akkor a dízelüzemű járművek használatának korlátozására kell felkérni az ilyen járművek üzemeltetőit.

2. Ha a tájékoztatási küszöbérték túllépését a szén-monoxid és/vagy a nitrogén-dioxid koncentrációjának növekedése okozza, akkor valamennyi belső égésű motorral hajtott jármű használatának korlátozására kell felkérni e járművek üzemeltetőit.

3. Ha a tájékoztatási küszöbérték túllépését az ózon koncentrációjának növekedése okozza, akkor a belső égésű motorok, különösképpen a kétütemű benzinmotorral és a dízelmotorral hajtott járművek használatának korlátozására kell felkérni e járművek üzemeltetőit.

Füstköd-riadó riasztási fokozata esetén elrendelhető:

1. A gépjárművek használatának korlátozása a város közigazgatási határán belül oly módon, hogy a riadó elrendelésének idején a páros naptári napokon a páros számmal végződő rendszámmal, a páratlan naptári napokon a páratlan számmal végződő rendszámmal rendelkező járművek közlekedhetnek a 22 órától 6 óráig tartó időszak kivételével.

2. A központi belterületen

2.1. gépjárműmotorok a gépjárművek álló helyzetében - ideértve a forgalmi okból egy percnél hosszabb ideig történő megállást is – történő járatásának, vagy a motor működtetését igénylő javítási műveletek végzésének;

2.2. a 3,5 tonnát meghaladó össztömegű gépjárművek, járműszerelvények, lassú járművek átmenő forgalmának;

2.3. a kétütemű benzinmotorral hajtott járművek közlekedésének;

2.4. a belső égésű motorral hajtott helyhez kötött berendezések (pl. aggregátorok, munkagépek stb.) – ide nem értve azokat a tartalék áramforrásként használt aggregátorokat, amelyek a vonatkozó biztonságtechnikai előírások alapján az áramellátás folyamatosságát biztosítják, valamint az ellenőrző hatóságok által üzemeltett aggregátorokat – működtetésének tiltása.

3. Szükség esetén nemcsak a 7,5 t össztömeget meghaladó jármű kategóriára vonatkozóan, hanem valamennyi gépjárműre kiterjedően az 5. számú, a 44. számú, a 441. számú, az 52. számú és az 54. sz. főúti forgalomnak a várost elkerülő úthálózatra (M5 autópálya; 54. sz. főút déli elkerülő szakasza; 44. sz. főút déli elkerülő szakasza; 445. sz. Kecskemét északi elkerülő út) terelése. A környűrű és az abba csatlakozó közutak csomópontjaiban az átmenő forgalomnak a városközpont felé történő továbbhaladását rendőri biztosítással, elterelést jelző közúti táblák, kordonok kihelyezésével kell megakadályozni úgy, hogy a lezárt területre csak a tömegközlekedés és a korlátozás alól mentességgel bíró gépjárművek tudjanak behajtani.

4. Azoknak a környezetvédelmi osztály jelzéssel (kóddal) rendelkező járművek közlekedésének korlátozása, amelyek forgalmi engedélye - a közúti járművek forgalomba helyezésének és forgalomban tartásának műszaki feltételeiről szóló 6/1990. (IV. 12.) KöHÉM rendelet 5. melléklet „II. A gépjárművek környezetvédelmi osztályba sorolása” címhez tartozó táblázat szerinti - környezetvédelmi osztály jelzés (kód) közül a következők bármelyikét tartalmazza: 0, 1, 2; 3, 4; vagy amely forgalmi engedélye nem tartalmaz környezetvédelmi

- osztályt jelölő kódot, figyelembe véve, hogy szálló por szennyezettség esetén a dízel, ózonszennyezettség esetén a benzin üzemű gépjárművek fokozottabb korlátozása indokolt.
5. Általános (környezetvédelmi) sebességkorlátozás (nem javaslom).
  6. A parkolási lehetőségek időleges bővítése, illetve a lakosságnak a tömegközlekedés használatának előnyben részesítésére való felkérése oly módon, hogy
    - 6.1. Kecskemét vonzaskörzetéből (Katonatelep, Ballószög, Helvécia, Kadafalva, Hetényegyháza) a tömegközlekedési járatok sűrítésével, valamint a helyi közösségi közlekedési szolgáltatás ingyenessé tételével a tömegközlekedés igénybevételére való ösztönzés.
    - 6.2. Azon gépjárműhasználók részére, akik olyan helyről ingáznak, ahonnan helyi buszjáráttal a lakóhelyről a munkahelyre nem tudnak eljutni, célszerű lehet a város peremén, P+R parkolók ideiglenes kijelölése, illetve a kapcsolódó tömegközlekedési járatok sűrítése. Egyéb utazási kedvezmények biztosítását itt is vizsgálni lehet.
  7. A korlátozó intézkedések nem vonatkoznak az alábbi gépjárművekre és tevékenységekre:
    - 7.1. a tömegközlekedés céljára szolgáló gépjárművek;
    - 7.2. a megkülönböztető jelzéssel rendelkező járművek, az ilyen járművek által közrefogott járműoszlop, valamint a diplomáciai mentességet élvező gépjárművek;
    - 7.3. közfeladat ellátása során: a közszükségleti áruszállítás (könnyen romló alapvető élelmiszereket szállító járművek), a közszolgáltatás, a posta, a tűzoltóság, polgári védelem, a rendőrség, a katonaság, a katasztrófa-elhárítás, a környezetvédelem és a közegészségügyi szolgáltatás gépjárművei, valamint az útellenőrzést végző hivatali gépjárművek, amennyiben jogszabályban meghatározott feladataikat teljesítik;
    - 7.4. a villamos meghajtású gépkocsikra, valamint a környezetkímélő gépkocsikra;
    - 7.5. mozgáskorlátozott személy által vezetett személy gépjárművek;
    - 7.6. a taxik, amennyiben tevékenységüknek megfelelő személy-, illetve teherszállítást végeznek;
    - 7.7. betegszállító és az orvosi ügyelet gépjárművei, gyógyszerárakba és kórházakba gyógyszert, illetve a gyógyításhoz szükséges eszközöket, anyagokat szállító járművek, amennyiben feladatukat teljesítik; a temetkezési szolgálat gépjárművei, amennyiben feladatukat teljesítik.”

## **8. A füstköd-riadó terv tartalmi elemei**

Kecskemét megyei jogú város füstköd-riadó tervéről szóló rendelet-tervezetben a füstködhelyzet megelőzését szolgáló intézkedések, a fokozatok elrendelésének és megszüntetésének menetére vonatkozóan a *Korm. rendeletben* és a *VM rendeletben* foglalt előírások mellett **Magyarország Kormánya által közzétett, a Nemzeti Környezetügyi Intézet által az érintett települések számára készített javaslatot, valamint a Közlekedéstudományi Intézet Nonprofit Kft. Környezetvédelmi és Fenntarthatósági Kutató Központ szmogriadó tervek kialakításához szóló tervezési segédletét vettük alapul.**

A *Korm. rend. 20. § (4) bekezdése* kimondja „a füstköd-riadó tervben foglalt korlátozásokat a szmoghelyzet jellegének, súlyosságának, a meteorológiai előrejelzésnek a figyelembevételével a közegészségügyi hatóság, a közlekedési hatóság, valamint a környezetvédelmi hatáskörében eljáró megyei kormányhivatal véleményére tekintettel kell elrendelni.”

A füstköd-riadó tervről szóló rendelet-tervezetben a tájékoztatási fokozatra vonatkozóan a *Korm. rendelet* csupán az érintettek tájékoztatását írja elő a *VM rendelet 3. mellékletének 3. pontja* szerinti tartalmi követelményekkel összhangban.

„3. A lakossági tájékoztatásnak legalább az alábbiakra kell kiterjednie:

3.1. Tájékoztatás az észlelt túllépésről:

- 3.1.1. a túllépés helye, az érintett terület,
- 3.1.2. a túllépés mértéke (a tájékoztatási vagy a riasztási küszöbértékekhez viszonyítva),
- 3.1.3. a túllépés kezdete és várható időtartama,
- 3.1.4. a legmagasabb 1 órás, 8 órás és 24 órás átlag koncentráció megadásával.
- 3.2. Előrejelzés a következő időszakra (napszakra vagy napra):
  - 3.2.1. a várható túllépéssel érintett terület,
  - 3.2.2. a várható (tájékoztatási vagy riasztási) fokozat,
  - 3.2.3. a várható változások szennyezettségi szintben (javulás, stabilizálódás vagy romlás) történő megadásával.
- 3.3. Tájékoztatás az érintett lakosság részére a lehetséges egészségügyi hatásokról és a javasolt teendőkről:
  - 3.3.1. a veszélyeztetett népességcsoportok (óvodás korúak, iskolai tanulók, idősek, betegek),
  - 3.3.2. a várható tünetek,
  - 3.3.3. az érintett népességcsoportok számára javasolt elővigyázatossági intézkedések,
  - 3.3.4. a további információk elérési módjának megadásával.
- 3.4. Tájékoztatás a szennyezettség, illetve az expozíció csökkentése érdekében teendő megelőző beavatkozásról a szennyezettség lehetséges okainak bemutatásával és a kibocsátások csökkentésére vonatkozó ajánlásokkal.”

## 8.1. Tájékoztatási fokozat javasolt intézkedései

Tájékoztatási fokozat elrendelésekor javaslom, hogy az érintettek VM rendelet 3. mellékletének 3. pontja szerinti tájékoztatásán felül a szmoghelyzet további romlásának megelőzése érdekében történjen felhívás a lakosság és a légszennyezők önkéntes önkorlátozó intézkedéseire, különösen kérve:

- az egyéni gépjárműhasználat mérséklését, lehetőség szerint szüneteltetését, a közösségi közlekedés igénybevételének előnyben részesítését,
- a gépjárművek indokolatlan – álló helyzetben történő – alapjáratú üzemeltetésének lehetőség szerinti mérséklését;
- a lakosságot a szilárd tüzelésű berendezések használatának mérséklésére az állandó tartózkodásra szolgáló helyiségek hőmérsékletének csökkentésére,
- a porképződéssel járó tevékenységek (építkezési munkálatok, építési anyagok szállítása, stb.) végzésének kerülését,

Az avar és kerti hulladék ártalmatlanítására vonatkozó szabályokról Kecskemét Megyei Jogú Város Önkormányzata Közgyűlésének a környezetvédelem helyi szabályairól szóló 8/2002. (II. 11.) önkormányzati rendelet (továbbiakban: önkormányzati rendelet) 4. § (3) - (9) bekezdése az alábbiak szerint rendelkezik:

„(3) Családi házas és kertgazdálkodási, (zártkerti) övezetben a kerti hulladékot (nyesedéket) égetni október 1-je és április 30. között lehet. Az égetést a reggeli és esti talajközeli inverzió (levegőréteg hőmérsékleti változásai) miatt 9.00 és 17.00 óra között lehet végezni, szélcsendes időben.

(4) Avart és kerti hulladékot csak olyan helyen és területen szabad elégetni, ahol az égetés hősugárzása a személyi biztonságot nem veszélyezteti, vagyoni és környezeti kárt nem okoz.

(5) A tűz őrzéséről és veszély esetén annak eloltásáról a tűz gyújtója köteles gondoskodni. A tűz helyszínén olyan eszközöket és felszereléseket kell készenlétben tartani, amelyekkel a tűz terjedése megakadályozható, illetőleg az eloltható.

(6) ----

(7) Közút és vasút szélétől 50 m-en belül avar, és kerti hulladékot nyílt téren égetni tilos.

(8) Az elégetendő avar és kerti hulladék nem tartalmazhat más háztartási, illetve ipari eredetű hulladékot (műanyag, gumi, PVC, stb.).

(9) A Munka Törvénykönyvében meghatározott munkaszüneti napokon illetve vasárnap a város teljes közigazgatási területén, a Kiskörúton belül, továbbá a Kis- és Nagykörút között a többszintes, valamint a tömör, városias beépítésű övezetekben és a város közterületein egész évben tilos az avar és kerti hulladék égetése. Ezekben az övezetekben az avar és kerti hulladékot a kommunális hulladékgyűjtő edényekbe kell elhelyezni.”

A Korm. rendelet 27. § (1) bekezdése szerint e § rendelkezéseitől jogszabály eltérően rendelkezhet.

A Korm. rendelet 27. § (2) bekezdése értelmében **hulladék nyílt téri**, vagy a hulladékok égetésének feltételeit rögzítő jogszabályban foglaltaknak nem megfelelő berendezésben történő **égetése**, a háztartásban keletkező papírhulladék és veszélyesnek nem minősülő, kezeletlen fahulladék háztartási berendezésben történő égetése kivételével **tilos**. Nyílt téri hulladékégetésnek minősül, ha a hulladék - az elemi kár kivételével - bármilyen okból kigyullad.

Továbbá az Országos Tűzvédelmi Szabályzatról szóló 54/2014. (XII. 5.) BM rendelet 225. § (1) bekezdése értelmében, **ha jogszabály másként nem rendelkezik**, a lábon álló növényzet, tarló, **növénytermesztéssel összefüggésben és a belterületi ingatlanok használata során keletkezett hulladék szabadtéri égetése tilos**.

A fent hivatkozott jogszabályok alapvetően tiltják az avar és kerti hulladékok égetését, de lehetőséget adnak a települések önkormányzatai számára, hogy ettől eltérően, megengedő szabályokat alkossanak.

Az önkormányzati rendelet 4. § (3) bekezdése a kerti hulladékok égetésére október 1-je és április 30. közötti időszakban ad lehetőséget, amely egybeesik a fűtési időszakkal. Mivel a fűtési időszakban lényegesen magasabb a szálló por terhelés, továbbá az önkormányzati rendelet 4. § (1) bekezdése szerint az avar és kerti hulladékok ártalmatlanítását elsősorban komposztálással írja elő, továbbá a zöldhulladékok házhozmenő szelektív gyűjtése is megoldott, ezért javasolom hatályon kívül helyezni az önkormányzati rendelet 4. § (3) – (9) bekezdéseit.

**A hatályon kívül helyezéssel a magasabb szintű szabályozás értelmében az avar és kerti hulladékok belterületi égetésének lehetősége megszűnik, viszont külterületen a tűzvédelmi hatóság engedélyével továbbra is biztosított.**

**Tájékoztatási fokozatban javasolom az avar- és kerti hulladékok égetésének tilalmát is elrendelhetővé tenni.**

## **8.2. Riasztási fokozat javasolt intézkedései**

Riasztási fokozatban – a tájékoztatási fokozatban elrendelhető és elrendelt intézkedéseken túl - szennyezőanyag forrásokra, különösen a szálló por kibocsátásért felelős szektorok arányára tekintettel a szmoghelyzet súlyosságától függően elrendelhető intézkedések vonatkozásában javasolom, hogy azok az alábbi prioritási sorrendben kerüljenek meghatározásra:

- a légszennyezők önkéntes önkorlátozó intézkedéseire történő felhívás,
- önkormányzati szerepvállalás,
- korlátozó intézkedések.

A beérkezett javaslatokra is figyelemmel riasztási fokozatban kialakult szmoghelyzet esetén annak további romlásának megelőzése érdekében az alábbi intézkedéseket javasolom megállapítani:

### **A légszennyezők önkéntes önkorlátozó intézkedéseire történő felhívás**

- Történjen felhívás a légszennyezők önkéntes önkorlátozó intézkedéseire, különösen kérve a helyhez kötött pontforrások üzemeltetőit – hivatkozva azok társadalmi felelősségvállalására - a kibocsátásuk csökkentésére.
- Történjen felhívás a város gépjármű forgalmának csökkentése érdekében oly módon, hogy a bevezető főutak (5. számú, a 44. számú, a 441. számú, az 52. számú és az 54. sz. főutak) tranzitforgalmát alkotó valamennyi gépjármű lehetőség szerint a várost elkerülő úthálózatot (M5 autópálya; 54. sz. főút déli elkerülő szakasza; 44. sz. főút déli elkerülő szakasza; 445. sz. Kecskemét északi elkerülő út) használja a meghatározott időszakban.

### **Az önkormányzat szerepvállalása**

- A helyi autóbusz-közlekedés ingyenessé tétele

A helyi autóbusz-közlekedés ingyenessé tétele esetén az eseti utazást biztosító, egyszeri felhasználást lehetővé tevő menetjegyek érvényesítésének elmaradásával **a DAKK Dél-alföldi Közlekedési Központ Zrt. bevételkiesése átlagosan 650.000 Ft/nap, amelyet a önkormányzatnak meg kell térítenie.** Ezen felül további költségek nem várhatóak.

### **Korlátozó intézkedések**

- Az avar és kerti hulladékok nyílt téri égetésének tilalma
- A gépjárművek használatának korlátozása

**A gépjárművek használatának meghatározott területre és időintervallumra vonatkozó korlátozására az alábbi kettő módszer alkalmazható:**

- forgalmi rendszám, valamint
- környezetvédelmi besorolás alapján.

**Környezetvédelmi besorolást** a gépjárművek forgalmi engedélye tartalmazza, amely szerint leginkább környezetszennyezők a 0-4 kategóriába tartozó gépjárművek. (EURO II. szintű, kb. 2000. évig gyártott, OTTO-, és dízel motoros járművek)

A **0-4.** környezetvédelmi besorolásba tartozó, Kecskeméten nyilvántartott gépjárművek száma összesen **21.704 db**, amelyhez hozzáadódik a cél- és tranzitforgalom, amely járművek száma pontosan nem meghatározható.

A környezetvédelmi besorolás alapján történő forgalomkorlátozás szakmailag megalapozottabb, viszont a végrehajtásának ellenőrzését nagymértékben nehezíti, hogy a besorolás megállapítása csak a gépjárművek forgalmi engedélyének szűrőpróba alapján történő ellenőrzésével valósulhat meg.

**A forgalmi rendszám alapján** történő forgalomkorlátozásban kialakult gyakorlat szerint **a** páros naptári napokon a páros számmal (és nullára) végződő rendszámmal, a páratlan naptári napokon a páratlan számmal végződő rendszámmal rendelkező gépjárművek közlekedhetnek a füstköd-riadó elrendelésének időtartamában.

A forgalmi rendszám alapján történő forgalomkorlátozás során az **érintett gépjárművek száma** a Kecskeméten nyilvántartott gépjárművek számának közel felével megegyezik (27.784 db), továbbá hozzáadódik a cél- és tranzitforgalom, amely gépjárművek száma pontosan nem meghatározható.

Ellenőrzése lényegesen egyszerűbb és rugalmasabb, mint bármely egyéb korlátozás, mivel a szabálysértő járművezető gépjárműve egyszerűen, vizuálisan kiszűrhető a forgalomból.

**A forgalomkorlátozás módszereit mérlegelve a forgalmi rendszám alapján történő korlátozást javaslom alkalmazni.**

**A korlátozás területi kiterjesztését a központi belterületen a nagykörúton belüli területre vonatkozóan javaslom megállapítani (06.00-22.00 óráig tartó időtartamban),** mivel a lakosság jelentős hányada él a város, valamint a szatellit települések azon területein, ahonnan nehezen megoldható a napi munkába járás tömegközlekedéssel.

A rendelet-tervezet 1. melléklete a korlátozás alól mentesülők körét tartalmazza.

**A korlátozások alól az alábbi gépjárműveket javasolt felmenteni:**

1. betegellátás kiszolgálásához szükséges gépjárművek, a halott-szállítás gépjárművei,
2. betegszállító-, és gyógyszerszállító gépjárművek, kórházi és járóbeteg ellátásra, kezelésre beutalt, előjegyzett beteget szállító gépjárművek,
3. vérellátó szolgálat gépjárművei, valamint a gyógyításhoz szükséges eszközöket, anyagokat szállító gépjárművek,
4. mozgáskorlátozott személy és az őt szállító személy gépjárműve,
5. megkülönböztető jelzést használó járművek és az ilyen járművek által közrefogott járműoszlop,
6. közmű- és közszolgáltatók figyelmeztető jelzéssel jogszerűen felszerelt gépjárműveik,
7. pénzszállításban, és a postai küldemények szállításában résztvevő gépjárművek,
8. anyagi javak őrzésében jogszerűen résztvevők kivonuló gépjárművei,
9. tömegközlekedés gépjárművei, a taxik,
10. hatósági feladatokat ellátó szervezetek gépjárművei,
11. közfeladat ellátását végző szervezetek gépjárművei,
12. elektromos és zöld rendszámmal rendelkező gépjárművek.

A lakások, épületek fűtése vonatkozásában intézkedés, korlátozás nem vezethető be tekintettel arra, hogy nem mindenkinek biztosított a gázzal történő fűtés. A megfelelő celsius fokra történő kötelezést pedig az hiúsítja meg, hogy sok esetben nem szabályozható a fűtés hőmérséklete.

## **9. Jogkövetkezmények**

Tekintettel arra, hogy a jogkövetkezményekről magasabb szintű jogszabályok rendelkeznek, a párhuzamos szabályozás elkerülése miatt a rendelet-tervezet nem tartalmaz jogkövetkezményeket megállapító rendelkezést.

A *Korm. rendelet 36. § (3) bekezdése* értelmében a polgármester, fővárosban a főpolgármester a füstköd-riadó terv végrehajtásával kapcsolatos levegőtisztaság-védelmi hatósági ügyben jár el első fokon.

A *Korm. rendelet 34. § (2) bekezdése* szerint a levegővédelmi követelmények megsértésének eseteit és az azokhoz kapcsolódó levegőtisztaság-védelmi bírságok mértékét a *Korm. rendelet 9. melléklete* tartalmazza.

*A közigazgatási hatósági eljárás és szolgáltatás általános szabályairól szóló 2004. évi CXL. törvény 94/A. § (1) bekezdése* értelmében „Ha jogszabály bírság kiszabását teszi lehetővé - ide nem értve a 61. § szerinti eljárási bírságot -, **a hatóság az eset összes körülményeire tekintettel dönt a bírság kiszabásáról és a bírság összegének meghatározásáról.** Ennek keretében - jogszabály eltérő rendelkezése hiányában - mérlegeli különösen:

a) a jogsértéssel okozott hátrányt, ideértve a hátrány megelőzésével, elhárításával, helyreállításával kapcsolatban felmerült költségeket, illetve a jogsértéssel elért előny mértékét,

b) a jogsértéssel okozott hátrány visszafordíthatóságát,

c) a jogsértéssel érintettek körének nagyságát,

d) a jogsértő állapot időtartamát,

e) a jogsértő magatartás ismétlődését és gyakoriságát,

f) a jogsértést elkövető eljárást segítő, együttműködő magatartását, valamint

g) a jogsértést elkövető gazdasági súlyát.”

A *Korm. rendelet 9. mellékletének 12. és 13. pontjai* szerint a levegőtisztaság-védelmi bírság a füstköd-riadó tervben előírt kötelezettség nem, vagy nem megfelelő teljesítése gazdasági tevékenységet folytató nem természetes személy esetében maximum 500 000 Ft., gazdasági tevékenységet nem folytató természetes személy esetében maximum 100 000 Ft., melynek kiszabásáról és mértékéről a hatóság dönt.

*A Rendőrségről szóló 1994. évi XXXIV. törvény 1. § (2) bekezdés 2. pontja* értelmében a rendőrség az Alaptörvényben, az e törvényben és törvény felhatalmazása alapján más jogszabályban meghatározott bűnmegelőzési, bűnüldözési, államigazgatási és rendészeti feladatkörében szabálysértési hatósági jogkört gyakorol, közreműködik a szabálysértések megelőzésében és felderítésében.

*A szabálysértésekről, a szabálysértési eljárásról és a szabálysértési nyilvántartási rendszerről szóló 2012. évi II. törvény (továbbiakban: Szabs. törvény) 230. §-a* szerint aki szmogriadó elrendelése esetén vagy annak megelőzése érdekében bevezetett, a mozgó légszennyező forrás használatára vonatkozó forgalomkorlátozásokat vagy intézkedéseket megsérti, szabálysértést követ el.



*Az egyes közlekedési szabálysértések miatt alkalmazandó szabálysértési pénzbírság, illetve helyszíni bírság kötelező mértékéről, valamint a szabálysértésekről, a szabálysértési eljárásról és a szabálysértési nyilvántartási rendszerről szóló 2012. évi II. törvénnyel összefüggő egyes kormányrendeletek módosításáról szóló 63/2012. (IV. 2.) Korm. rendelet 9. melléklet 1. pontja szerint szmogriadó elrendelése esetén vagy annak megelőzése érdekében bevezetett, a mozgó légszennyező forrás használatára vonatkozó forgalomkorlátozásokat vagy intézkedések megsértése esetén a rendőrség 15.000 Ft helyszíni bírságot szabhat ki.*

A rendelet-tervezetet és annak megalkotását alátámasztó általános indoklást véleményezésre megküldtük a környezet védelmének általános szabályairól szóló 1995. évi LIII. törvény (továbbiakban: Kt.) 48. § (3) bekezdése alapján a Bács-Kiskun Megyei Kormányhivatal Kecskeméti Járási Hivatal Környezetvédelmi és Természetvédelmi Főosztálya, a Kt. 98. § (2) bekezdése alapján a Kiskunsági Környezet- és Természetvédelmi Egyesület, és a Porta Egyesület, a Korm. rendelet 20. § (4) bekezdésében foglaltak alapján a Bács-Kiskun Megyei Kormányhivatal Népegészségügyi Főosztály, a Bács-Kiskun Megyei Kormányhivatal Kecskeméti Járási Hivatal Közlekedési és Fogyasztóvédelmi Főosztály, valamint a Szabs. törvény 230. §-ára figyelemmel a Kecskeméti Rendőrkapitányság számára.

**A véleményező szervezetek szakmai véleményeit az előterjesztés 2. számú melléklete tartalmazza.**

Kecskemét Megyei Jogú Város Önkormányzata Közgyűlésének a Közgyűlés és Szervei Szervezeti és Működési Szabályzatáról szóló 4/2013. (II. 14.) önkormányzati rendelete 2. melléklet 3.4.1. pontja értelmében a Fejlesztési, Környezetvédelmi és Agrár Bizottság, valamint 6.4.1. pontja alapján a Városrendezési és Városüzemeltetési Bizottság **munkaanyagként tárgyalta a fentiekben foglalt általános indoklást, valamint a rendelet-tervezetet is.**

**A bizottságok a munkaanyaggal kapcsolatban észrevételt, kiegészítő javaslatot nem tettek.**

A Korm. rendelet 20. § (5) bekezdése értelmében a füstköd-riadó terveket, valamint az előkészítésükkel és végrehajtásukkal kapcsolatos információt a nyilvánosság számára hozzáférhetővé kell tenni, ezért a rendelet-tervezet, valamint annak általános indoklásának megtekintési lehetőségéről szóló tájékoztatót helyben szokásos módon városunk honlapján és a polgármesteri hivatal hirdetőabláján közzé tettük.

**A füstköd-riadó terv megalkotásával kapcsolatosan lakossági észrevétel nem érkezett.**

### **A rendelet-tervezet részletes indokolása**

#### **Az 1. §-hoz**

Értelmező rendelkezés, amely rendelet-tervezetben alkalmazott fontosabb fogalmak definícióját tartalmazza.

#### **A 2. §-hoz**

Azokat az intézkedéseket tartalmazza, amelyek a szmoghelyzet kialakulásának megelőzését szolgálják. Megállapítja azokat a szempontokat és előnyben részesíteni szükséges fejlesztéseket, amelyek a levegőminőség szempontjából preventív jellegűknél fogva kedvezőbb feltételeket biztosíthatnak.

### **A 3. §-hoz**

A füstköd-riadó fokozatai elrendelésének alapjául szolgáló tájékoztatási és riasztási küszöbértékekről rendelkezik. *A jogalkotásról szóló 2010. évi CXXX. törvényben* (továbbiakban: *Jat.*) foglaltak szerint a párhuzamos szabályozás elkerülése érdekében visszahivatkozik *a tájékoztatási és riasztási küszöbértékeket a levegőterheltségi szint határértékeiről és a helyhez kötött légszennyező pontforrások kibocsátási határértékeiről szóló 4/2011. (I. 14.) VM rendelet 3. mellékletére*, amely légszennyező komponensenként meghatározza a tájékoztatási és riasztási küszöbértékek koncentrációját  $\mu\text{g}/\text{m}^3$  mértékegységben kifejezve meghatározott időtartamra vonatkozóan.

### **A 4. §-hoz**

A rendelkezések által érintett területet határozza meg, amely szerint a füstköd-riadó terv Kecskemét Megyei Jogú Város teljes közigazgatási területére vonatkozik, amely alól kivételt képez a rendelet-tervezet 12.§ (4) bekezdés b) – c) pontjaiban meghatározott terület, amely szerint a riasztási fokozatban elrendelhető forgalomkorlátozó intézkedések csak a nagykörúton belüli területre vonatkoznak.

### **Az 5. §-hoz**

Meghatározza a polgármesteri hivatal feladatait (ügyeleti rendszer működtetés, adatok fogadása, adatok feldolgozása és a szükséges döntések előkészítése).

### **A 6. §-hoz**

A füstköd-riadó fokozatainak elrendelésére feljogosított tisztségviselőről rendelkezik. *A Korm. rendelet 20. § (3) bekezdése* értelmében a tájékoztatási vagy a riasztási fokozatban foglalt intézkedések elrendelésére a polgármester jogosult.

### **A 7. §-hoz**

Azokat a szennyezőanyag komponenseket határozza meg, amelyek küszöbérték feletti terhelése esetén a tájékoztatási, vagy a riasztási fokozat elrendelhető (nitrogén-dioxid, szálló por, kéndioxid, szén-monoxid, ózon)

### **A 8. §-hoz:**

A füstköd-riadó tájékoztatási fokozata elrendelésének küszöbértékek túllépése szerinti feltételéről rendelkezik.

### **A 9. §-hoz**

A füstköd-riadó riasztási fokozata elrendelésének küszöbértékek túllépése szerinti feltételéről rendelkezik.

### **A 10. §-hoz**

A polgármester tájékoztatási kötelezettségeiről rendelkezik a füstköd-riadó fokozataitól függően.

### **A 11. §-hoz**

A füstköd-riadó fokozatainak elrendelésekor alkalmazható intézkedések körét állapítja meg prioritási sorrendben.

#### **A 12. §-hoz**

A tájékoztatási és riasztási fokozatban elrendelhető részletes intézkedéseket (javaslattétel, felhívás és korlátozás) tartalmazza.

#### **A 13. §-hoz**

Az elrendelhető korlátozó intézkedések (avar és kerti hulladékok égetésének tilalma, forgalomkorlátozás) végrehajtásának ellenőrzéséről rendelkezik.

#### **A 14. §-hoz**

A rendelet hatályba lépéséről, valamint a hatályos önkormányzati rendelet avar és kerti hulladékok égetésére vonatkozó rendelkezéseinek hatályon kívül helyezéséről rendelkezik.

*A Jat. 3. §-a szerint „az azonos vagy hasonló életviszonyokat azonos vagy hasonló módon, szabályozási szintenként lehetőleg ugyanabban a jogszabályban kell szabályozni. A szabályozás nem lehet indokolatlanul párhuzamos vagy többszintű. A jogszabályban nem ismételhető meg az Alaptörvény vagy olyan jogszabály rendelkezése, amellyel a jogszabály az Alaptörvény alapján nem lehet ellentétes”.*

A Jat. 17. §-ában foglaltaknak megfelelően elkészült a rendelet-tervezet előzetes hatásvizsgálata, amelyet az előterjesztés melléklete tartalmaz.

A rendelet-tervezet szövegezésének kialakítása során figyelembe vettük *a jogszabályszerkesztésről szóló 61/2009. (XII. 14.) IRM rendeletben* (továbbiakban: IRM rendelet) foglalt rendelkezéseket, így a formai tagolásokat és a hivatkozásokat az IRM rendeletnek megfelelően tartalmazza a rendelet-tervezet.

Kérem a Tisztelt Közgyűlést, hogy az előterjesztést szíveskedjen megtárgyalni, és a rendelet-tervezetet elfogadni.

Kecskemét, 2017. október 27.

**Gaál József**  
**alpolgármester**

## 1. számú melléklet

### HATÁSVIZSGÁLATI LAP

#### A zajvédelem helyi szabályozásáról szóló önkormányzati rendelet megalkotásához

##### 1. Társadalmi hatások

A rendeletben foglaltak végrehajtásának az egészséges környezethez való jog biztosításának elősegítése szempontjából jelentős hatása van.

##### 2. Gazdasági, költségvetési hatások

A rendeletben foglaltak végrehajtása kapcsán közvetlen és közvetett gazdasági hatások is megjelennek. Közvetlen hatásként a tájékoztatás, valamint az esetleges korlátozó intézkedések végrehajtásával összefüggésben felmerülő költségek jelentkeznek.

Közvetett módon pozitív gazdasági hatással járhat, mivel a rendelet végrehajtása eredményeként a mérsékeltebb szmoghatás várhatóan kevesebb megbetegedést és egészségügyi kiadást eredményez.

##### 3. Környezeti hatások

A rendeletben foglaltak végrehajtásának környezetre gyakorolt várható hatása az ember egészséges környezethez való jogának védelme szempontjából jelentős.

##### 4. Egészségi követelmények

A rendeletben foglaltak végrehajtásának egészségügyi követelményei nincsenek.

##### 5. Adminisztratív terheket befolyásoló hatások

A rendeletben foglaltak végrehajtása az adminisztratív terheket csekély mértékben növeli.

##### 6. A jogszabály megalkotásának szükségessége, a jogalkotás elmaradásának várható következményei

*A levegő védelméről szóló 306/2010. (XII. 23.) Korm. rendelet (továbbiakban: Korm. rendelet) 20. § (1) bekezdése szerint azokon a településeken, ahol a szmoghelyzet kialakulásával kell számolni, és a légszennyezettség folyamatos mérésének feltételei adottak, a veszélyhelyzet elkerüléséhez és az esemény tartósságának csökkentéséhez rövid távú cselekvési tervet (a továbbiakban: füstköd-riadó terv) kell kidolgozni és végrehajtani. Az önkormányzati rendelet megalkotásának elmaradása a magasabb szintű jogszabályi kötelezettség megszegését eredményezné.*

##### A jogszabály alkalmazásához szükséges személyi, szervezeti és pénzügyi feltételek

A jogszabály alkalmazásához szükséges személyi, tárgyi, szervezeti és pénzügyi feltételek rendelkezésre állnak.

## **Kecskemét Megyei Jogú Város Önkormányzata Közgyűlésének**

### **/2017. (...) önkormányzati rendelete**

#### **Kecskemét Megyei Jogú Város füstköd-riadó tervéről**

Kecskemét Megyei Jogú Város Önkormányzata Közgyűlése a környezet védelmének általános szabályairól szóló 1995. évi LIII. törvény 48. § (4) bekezdés a) pontjában kapott felhatalmazás alapján, a Magyarország helyi önkormányzatairól szóló 2011. évi CLXXXIX. törvény 13. § (1) bekezdés 11. pontjában meghatározott feladatkörében eljárva, Kecskemét Megyei Jogú Város Önkormányzata Közgyűlésének a Közgyűlés és Szervei Szervezeti és Működési Szabályzatáról szóló 4/2013. (II.14.) önkormányzati rendelete 2. melléklet 3.4.1. pontjában biztosított véleményezési jogkörében eljáró Fejlesztési, Környezetvédelmi és Agrár Bizottság, Kecskemét Megyei Jogú Város Önkormányzata Közgyűlésének a Közgyűlés és Szervei Szervezeti és Működési Szabályzatáról szóló 4/2013. (II.14.) önkormányzati rendelete 2. melléklet 4.4.3. pontjában biztosított véleményezési jogkörében eljáró Jogi és Ügyrendi Bizottság, Kecskemét Megyei Jogú Város Önkormányzata Közgyűlésének a Közgyűlés és Szervei Szervezeti és Működési Szabályzatáról szóló 4/2013. (II.14.) önkormányzati rendelete 2. melléklet 6.4.1. pontjában biztosított véleményezési jogkörében eljáró Városrendezési és Városüzemeltetési Bizottság, és a környezet védelmének általános szabályairól szóló 1995. évi LIII. törvény 48. § (3) bekezdésében biztosított véleményezési jogkörében eljáró Bács-Kiskun Megyei Kormányhivatal Kecskeméti Járási Hivatala véleményének kikérésével a következőket rendeli el:

### **1. Értelmező rendelkezések**

#### **1.§**

E rendelet alkalmazásában

1. Figyelmeztető jelzést adó készülék: a megkülönböztető és figyelmeztető jelzést adó készülékek felszerelésének és használatának szabályairól szóló 12/2007. (III. 13.) IRM rendelet (a továbbiakban: IRM rendelet) 1. § b) pontjában meghatározott fényjelzést adó készülék.
2. Gépjármű: a közúti közlekedés szabályairól szóló 1/1975. (II. 5.) KPM-BM együttes rendelet (a továbbiakban: KRESZ) 1. függelék II. b) pontjában meghatározottak, valamint a mezőgazdasági vontató és a lassú jármű.
4. Megkülönböztető jelzést adó készülék: az IRM rendelet 1. § a) pontjában meghatározott fényjelzést és hangjelzést adó készülék.
5. Nagykörút: a Bethlen körút – Kuruc körút – Erzsébet körút – Kossuth körút – Árpád körút – Mária körút – Széchenyi körút területe által alkotott körgyűrű.
3. Segédmotoros kerékpár: a KRESZ 1. számú függelék II. r) pontjában meghatározott jármű.

### **2. A szmoghelyzet kialakulásának megelőzését szolgáló intézkedések**

#### **2. §**

- (1) A településszerkezetet meghatározó és befolyásoló tervek, programok, szabályzatok készítése és módosítása során kiemelten figyelembe kell venni a település klíma- és levegőminőség javításához fűződő szempontokat.
- (2) A település klíma- és levegőminőség javításához fűződő szempontok megvalósulására külön ki kell térni:

- a) a Településfejlesztési Konceptió,
  - b) az Integrált Településfejlesztési Stratégia,
  - c) a Közlekedésfejlesztési Konceptió,
  - d) a Településszerkezeti Terv,
  - e) a Szabályozási Terv és a Helyi Építési Szabályzat előkészítése során.
- (3) A közlekedési eredetű légszennyezés csökkentése érdekében a települési fejlesztési programok és beruházások során előnyben kell részesíteni:
- a) az alacsony légszennyezőanyag kibocsátású közösségi közlekedési módokat és
  - b) a nem motorizált egyéni közlekedési módok fejlesztését.
- (4) A fűtési eredetű légszennyezés csökkentése érdekében a települési fejlesztési programok és beruházások során előnyben kell részesíteni:
- a) a fűtéshez kapcsolódó légszennyezőanyag kibocsátás csökkentését,
  - b) a lakások, intézmények hőszigetelését és energia-hatékony beruházásait és
  - c) a lakosság hatékony fűtési módszerekre irányuló ismeretei fejlesztését.
- (5) A szmoghelyzet kialakulásának megelőzését szolgáló intézkedésként szilárd burkolattal ellátott utak és parkolók pormentesítésére, söprésére, locsolására kiemelt figyelmet kell fordítani.
- (6) A polgármester a Kecskemét megyei jogú város környezeti állapotáról szóló tájékoztatóban értékeli az előző évben előforduló szmoghelyzetet. Az értékeléshez kapcsolódóan javaslatokat fogalmaz meg a szmoghelyzet megelőzése, csökkentése érdekében.

### **3. Tájékoztatási és riasztási küszöbértékek**

#### **3. §**

A tájékoztatási és riasztási küszöbértékeket a levegőterheltségi szint határértékeiről és a helyhez kötött légszennyező pontforrások kibocsátási határértékeiről szóló 4/2011. (I. 14.) VM rendelet (a továbbiakban: VM rendelet) 3. melléklete tartalmazza.

### **4. A füstköd-riadó terv által érintett terület határa**

#### **4.§**

A füstköd-riadó terv által érintett terület Kecskemét megyei jogú város közigazgatási területe.

### **5. A szmoghelyzet észlelése, megállapításának módja és eszközrendszere, a folyamatos ügyeleti szolgálat**

#### **5. §**

- (1) A levegő védelméről szóló 306/2010. (XII.23.) Korm. rendeletben (a továbbiakban: Lr.) foglaltak szerint a levegőminőséget vizsgáló automatikus mérőállomás (a továbbiakban: mérőállomás) adatainak vizsgálatát, ellenőrzését, értékelését és a szmogriadóval kapcsolatos ügyeleti rendszer működtetését a területi környezetvédelmi hatóság látja el.
- (2) Szmoghelyzet esetén a területi környezetvédelmi hatóság tájékoztatását a polgármesteri hivatal fogadja, ennek keretében ügyeleti rendszert működtet.
- (3) A polgármesteri hivatal a (2) bekezdés szerinti tájékoztatásban foglaltakat feldolgozza, kiértékeli és a füstköd-riadó elrendelésére vonatkozó döntést előkészíti.

## **6. A füstköd-riadó elrendelésére és megszüntetésére feljogosított tisztségviselő**

### **6. §**

Az Lr. vonatkozó rendelkezéseivel összhangban a füstköd-riadó terv végrehajtásával kapcsolatos levegőtisztaság-védelmi hatósági ügyben a polgármester jár el.

## **7. A füstköd-riadó fokozatainak elrendelése és megszüntetése**

### **7. §**

A füstköd-riadó tájékoztatási vagy riasztási fokozatait és intézkedéseit a nitrogén-dioxid, szálló por, kén-dioxid, szén-monoxid, valamint ózon szennyezőanyagok (a továbbiakban: szennyezőanyag) tekintetében a mérőállomás adatai alapján kell elrendelni és megszüntetni.

### **8. §**

A füstköd-riadó tájékoztatási fokozatát kell elrendelni, ha legalább egy szennyezőanyag koncentrációja a VM rendeletben meghatározott tájékoztatási küszöbértéket, az ott meghatározott időtartamban meghaladja.

### **9. §**

- (1) A füstköd-riadó riasztási fokozatát kell elrendelni, ha valamely szennyezőanyag koncentrációja az VM rendeletben meghatározott riasztási küszöbértéket, az ott meghatározott időtartamban meghaladja.
- (2) A polgármester a szmogriadó riasztási fokozatának megszüntetésével egyidejűleg elrendelheti a füstköd-riadó tájékoztatási fokozatát. Ebben az esetben a 8. és 12.§-ban foglaltak szerint jár el.

## **8. Tájékoztatás a füstköd-riadó fokozatainak elrendeléséről és megszüntetéséről**

### **10. §**

A füstköd-riadó fokozatait a polgármester sajtóközlemény útján

- a) tájékoztatási fokozat esetében a helyi médiában, valamint a város honlapján,
- b) riasztási fokozat esetében az a) pontban foglaltakon kívül az országos médiában

teszi közzé.

## **9. A füstköd-riadó terv végrehajtása során alkalmazható intézkedések**

### **11. §**

A füstköd-riadó esetén a polgármester - a közegészségügyi hatóság, a közlekedési hatóság, valamint a környezetvédelmi hatáskörében eljáró megyei kormányhivatal véleményére tekintettel - a szmoghelyzet további romlásának megelőzése érdekében

- a) javaslatot tehet,
- b) felhívást intézhet,
- c) korlátozást rendelhet el.

### **12.§**

(1) A tájékoztatási fokozat elrendelésével a polgármester javaslatot tehet:

- a) az egyéni gépjárműhasználat mérséklésére, lehetőség szerint szüneteltetésére, és a közösségi közlekedés igénybevételének előnyben részesítésére,
- b) a gépjárművek indokolatlan – álló helyzetben történő – alapjáratú üzemeltetésének lehetőség szerinti mérséklésére,
- c) a lakossági szilárd tüzelésű berendezések használatának mérséklésére, az állandó tartózkodásra szolgáló helyiségek hőmérsékletének csökkentésére,
- d) a porképződéssel járó tevékenységek végzésének kerülésére.

(2) A polgármester tájékoztatási fokozatban elrendelheti az avar és kerti hulladékok külterületi, nyílt téri égetésének tilalmát.

(3) Riasztási fokozatban a polgármester az (1) bekezdésben foglaltakon túlmenően felhívhatja:

- a) a helyhez kötött engedélyköteles légszennyező pontforrások üzemeltetőit a kibocsátásuk csökkentésére, és
- b) a bevezető főutak - az 5. sz., a 44. sz., a 441. sz., az 52. sz. és az 54. sz. főutak-tranzitforgalmát alkotó gépjárművek vezetőit a várost elkerülő úthálózatának - M5 autópálya; 54. sz. főút déli elkerülő szakasza; 44. sz. főút déli elkerülő szakasza; 445. sz. Kecskemét északi elkerülő út - használatára.

(4) Riasztási fokozatban a polgármester az (2) bekezdésben foglaltakkal egyidejűleg elrendelheti

- a) a helyi autóbusz-közlekedés ingyenessé tételét,
- b) a gépjárműforgalom korlátozását azzal, hogy a Nagykörúton belül 06 órától 22 óráig a páros naptári napokon a páros számmal és nullára végződő rendszámmal, a páratlan naptári napokon a páratlan számmal végződő rendszámmal rendelkező gépjárművek közlekedhetnek,
- c) az a) - b) pontokban foglalt intézkedéssel egyidejűleg megtilthatja a Nagykörúton belül a segédmotoros kerékpár forgalmat is.



(5) A forgalomkorlátozás alól mentesülnek:

- a) a betegszállító-, és gyógyszer szállító gépjármű, kórházi és járóbeteg ellátásra, kezelésre beutalt, előjegyzett beteget szállító gépjármű, a vérellátó szolgálat gépjárműve, valamint a gyógyításhoz szükséges eszközt, anyagot szállító gépjármű és a halottszállító gépjármű,
- b) a mozgáskorlátozott személy és az őt szállító személy gépjárműve,
- c) a megkülönböztető jelzést adó készüléket jogszerűen használó gépjármű és az általa közrefogott gépjárműoszlop,
- d) a közmű- és közszolgáltató figyelmeztető jelzést adó készüléket jogszerűen használó gépjárműve,
- e) a pénzszállításban, és postai küldemény szállításában résztvevő gépjármű,
- f) a személy- és vagyonvédelmi szolgáltatást ellátó szervezet gépjárműve,
- g) a tömegközlekedés gépjárműve, taxi,
- h) a hatósági feladatot ellátó szervezet gépjárműve,
- i) a közfeladat ellátását végző szervezet gépjárműve,
- j) a zöld rendszámmal rendelkező gépjármű.

## **10. A korlátozó intézkedések végrehajtásának ellenőrzése**

### **13. §**

(1) Az avar és kerti hulladékok nyílt téri égetése tilalmának betartását az Lr.-ben foglaltak szerint a polgármester ellenőrzi.

(2) A forgalomkorlátozások betartását a szabálysértésekről, a szabálysértési eljárásokról és a szabálysértési nyilvántartási rendszerről szóló 2012. évi II. törvény 39. és 230. §-a alapján a rendőrség ellenőrzi.

## **11. Záró rendelkezések**

### **14. §**

(1) Ez a rendelet 2018. január 1. napján lép hatályba.

(2) Hatályát veszti Kecskemét Megyei Jogú Város Önkormányzata Közgyűlésének a környezetvédelem helyi szabályairól szóló 8/2002. (II. 11.) önkormányzati rendelet 4. § (3) – (9) bekezdése.

Szemereyné Pataki Klaudia  
polgármester

Dr. Határ Mária  
jegyző

2. számú melléklet:

**Kecskemét megyei jogú város füstköd-riadó tervéről szóló önkormányzati rendelet megalkotására vonatkozóan a véleményező szervezetektől beérkezett vélemények és észrevételek**

1. Bács-Kiskun Megyei Kormányhivatal Népegészségügyi Főosztály	
ÉSZREVÉTEL	KÖVETKEZTETÉS, VÁLASZ
<p>„A <u>véleményezésre benyújtott dokumentumokban foglaltakkal kapcsolatban</u> - közegészségügyi szempontból - kifogást nem emelünk, azonban a rendelet tervezet „A szmoghelyzet kialakulásának megelőzését szolgáló intézkedések” című 2. pontjában foglaltak kiegészítésére teszünk javaslatot az alábbiak szerint:</p> <p>A 2. ponthoz tartozó 2. § (2) és (3) bekezdéseiben a rendelet-tervezet arról rendelkezik, hogy a településszerkezetet meghatározó és befolyásoló tervek, programok és szabályzatok készítése és módosítása során figyelembe kell venni a település klíma-és levegőminőségének javításához fűződő szempontokat. A rendelet tervezet előírja továbbá, hogy a Településfejlesztési Konceptió, az Integrált Településfejlesztési Stratégia, a Közlekedésfejlesztési Konceptió, a Településszerkezeti Terv, a Szabályozási Terv és a Helyi Építési Szabályzat elkészítése során külön ki kell térni a klíma-és levegőminőségének javításához fűződő szempontok megvalósulására.</p> <p>Az előírások általános jellege nem biztosítja azok jogkövető módon történő végrehajtását, ráadásul az általános megfogalmazás miatt számon sem kérhető.</p> <p>Véleményünk szerint konkrétan meg kell határozni és a rendeletben rögzíteni kell a település klíma-és levegőminőségének javításához fűződő szempontokat, és elő kell írni, hogy a tervek, programok, szabályzatok készítése során minden esetben külön tartalmi elemként megjelenítve kell a kialakított szempontrendszer figyelembevételéről, az annak való megfelelésről, illetve a klíma és levegőminőségre gyakorolt hatásáról beszámolni.”</p>	<p><b>Egyetértő véleményező</b></p> <p>A rendelet-tervezetben felsorolt koncepciók hatással vannak környezetünk állapotára, azok elsősorban nem környezetvédelmi, illetve levegővédelmi szempontból határozzák meg az elérendő célokat. A koncepciók tartalmi követelményeit és a vizsgálni szükséges tényezőket külön jogszabályok határozzák meg.</p> <p>Mivel a nevesített koncepciók jellegüknél fogva különböző szakterületeket érintenek, ezért megfelelőnek tartom, hogy azok előkészítése és módosítása során külön vizsgálat vonatkozzon levegővédelemre kiterjedően.</p> <p>A klíma- és levegőminőség javításához fűződő szempontok vizsgálata és érvényesítése lényegesen szélesebb körű, mint amelyre a füstköd-riadó tervről szóló rendelet hatálya kiterjedhet (szálló por, kén-dioxid, nitrogén-dioxid és ózon) továbbá azokat a környezetvédelmi program határozza meg, amelynek felülvizsgálatával és az évente elkészített, a város környezeti állapotának értékeléséről szóló tájékoztatóval külön is megvalósul a levegővédelmi hatásokra vonatkozó beszámolás.</p>
2. Bács-Kiskun Megyei Kormányhivatal Kecskeméti Járási Hivatala Közlekedési és Fogyasztóvédelmi Főosztály	
ÉSZREVÉTEL	KÖVETKEZTETÉS, VÁLASZ
<p>„A megküldött rendelet-tervezetet, valamint a kapcsolódó háttéranyagot áttanulmányoztuk, és a rendelet-tervezetben foglaltakkal kapcsolatosan az alábbi észrevételt tesszük:</p> <p>A Tervezet a füst-köd riadó tervnek a területi határát a 4. §-ban határozza meg. Annak (1) bekezdése területi</p>	<p><b>Egyetértő véleményező</b></p> <p>A Közlekedési Hatóság véleményével egyetértünk, ezért a rendelet-tervezetben a 4. §-ban csak Kecskemét megyei jogú város közigazgatási területét javasolom</p>

<p>határként Kecskemét közigazgatási területét jelöli meg, azonban a (2) bekezdés – ráutalva a 12. § (4) b) és c) pontjára – ez alól kivessi a Nagykörúton belüli területet.</p> <p>Megítélésünk szerint attól, hogy a Nagykörúton belülré speciális szabályokat tartalmaz a Tervezet, az még nem jelenti azt, hogy a területi határ ne tartalmazza ezt a területet is. Emiatt a szabályozás véleményünk szerint jelenlegi formájában félreérthető, és a rendeleten belüli ellentmondást tartalmaz.</p> <p>Fentiekre tekintettel javasoljuk a 4. § (2) bekezdésének elhagyását a rendeletből. Egyebekben a Tervezet rendelkezéseivel egyetértünk.”</p>	<p>meghatározni, mint a füstköd-riadó terv területi határát, mivel a rendelet-tervezet 12. § (4) bekezdés b) és c) pontjai egyértelműen meghatározzák a riasztási fokozatban elrendelhető, szűkebb területi lehatárolást.</p>
<p><b>3. Bács-Kiskun Megyei Kormányhivatal Kecskeméti Járási Hivatal Környezetvédelmi és Természetvédelmi Főosztály</b></p>	
<p><b>ÉSZREVÉTEL</b></p>	<p><b>KÖVETKEZTETÉS, VÁLASZ</b></p>
<p>„A környezet védelmének általános szabályairól szóló 1995. évi LIII. törvény 48. § (3) bekezdése szerint az alábbi észrevételt tesszük:</p> <p>A rendelet-tervezet tájékoztatási és riasztási küszöbértékeiről szóló 3. pontja nem tartalmazza a légszennyező anyagokra vonatkozó konkrét határértékeket, csak azok jogszabályi helyének megjelölését. Hatóságunk véleménye szerint a rendelet értelmezésének megkönnyítése végett célszerű lenne az alátámasztó munkarész 11. számú táblázatát a rendeletbe is beilleszteni.</p> <p>Egyebekben a rendelet-tervezetet levegőtisztaság-védelmi szempontból nem kifogásoljuk.”</p>	<p><b>Egyetértő véleményező</b></p> <p>A jogalkotásról szóló 2010. évi CXXX. törvény 3. §-a szerint „az azonos vagy hasonló életviszonyokat azonos vagy hasonló módon, szabályozási szintenként lehetőleg ugyanabban a jogszabályban kell szabályozni. A szabályozás nem lehet indokolatlanul párhuzamos vagy többszintű.”, ezért a tárgyi rendeletben a magasabb szintű jogszabályra vonatkozó visszautalást szükséges alkalmazni.</p>
<p><b>4. Kecskeméti Rendőrkapitányság</b></p>	
<p><b>ÉSZREVÉTEL</b></p>	<p><b>KÖVETKEZTETÉS, VÁLASZ</b></p>
<p>„Kecskemét Megyei Jogú Város füstköd-riadó terv tervezetét a Kecskeméti Rendőrkapitányság áttanulmányozta, azzal kapcsolatosan észrevételt, javaslatot nem kívánunk tenni.”</p>	<p><b>Egyetértő Véleményező</b></p>
<p><b>5. Porta Környezet- és Természetvédelmi, Városvédő, Kulturális Közhasznú Egyesület</b></p>	
<p><b>ÉSZREVÉTEL</b></p>	<p><b>KÖVETKEZTETÉS, VÁLASZ</b></p>
<p>A dokumentációt nem véleményezte.</p>	
<p><b>6. Kiskunsági Környezet- és Természetvédelmi Egyesület</b></p>	
<p><b>ÉSZREVÉTEL</b></p>	<p><b>KÖVETKEZTETÉS, VÁLASZ</b></p>
<p>A dokumentációt nem véleményezte.</p>	