



*Kecskemét Megyei Jogú Város Önkormányzata*  
*Őszirózsa Időskorúak Gondozóháza*  
6000 Kecskemét, Nyíri út 77/a 76/506-012  
e-mail: [oszirozsa@alapellatas.hu](mailto:oszirozsa@alapellatas.hu)

---

# **ŐSZIRÓZSA IDŐSKORÚAK GONDOZÓHÁZA**

## **2018. ÉVI SZAKMAI BESZÁMOLÓ**

Kecskemét, 2019. március 01.

---

Seprenyiné Fodor Anikó  
intézményvezető

## Tartalomjegyzék

<b>1. Intézmény feladatellátásának általános értékelése</b>	<b>3. o.</b>
<b>2. Ellátotti létszám alakulása</b>	<b>3. o.</b>
2.1. Működési engedély szerinti létszám	
2.2. Várakozók száma	
2.3. Beköltözöttek száma	
2.4. Kiköltözöttek száma	
<b>3. Szolgáltatások iránt felmerülő igények</b>	<b>3. o.</b>
<b>4. Intézményben elvégzett felújítások, átalakítások, fejlesztések</b>	<b>4. o.</b>
<b>5. Intézmény éves bevételeinek és kiadásainak alakulása</b>	<b>4. o.</b>
<b>6. Közalkalmazottak létszáma és fluktuációra vonatkozó adatok</b>	<b>5.o.</b>
<b>7. Szakmai munka bemutatása</b>	<b>5.o.</b>
<b>8. Fejlesztésre vonatkozó javaslatok</b>	<b>11. o.</b>

## 1. Intézmény feladatellátásának általános értékelése

Önkormányzat által finanszírozott feladat:

Őszirózsa			Kötelező/ Önként vállalat feladat
Kormányzati funkció	Szakfeladat	Megnevezése	
102025	873012	időskorúak átmeneti ellátása	K

### A működés általános jellemzése, bemutatása.

Az Őszirózsa Időskorúak Gondozóháza 2010. április 18-tól kezdte meg működését.

Az Őszirózsa Gondozóház az alapító okirat szerinti tevékenységét 2018. évben ellátta, feladatelmaradás nem történt.

## 2. Ellátotti létszám alakulása 2018-ban:

1.1 Működési engedély szerinti létszám:	22 fő
1.2 A várakozók száma:	29 fő
1.3 A beköltözöttek száma:	13 fő
1.4 A kiköltözöttek száma:	14 fő

## 3. Szolgáltatás iránt felmerülő igények:

A társadalom demográfiai mutatószáma egyértelművé teszi azt a tényt, hogy a magyar társadalom „előregedőben” van. Nyílik az olló az eltartók és az eltartottak között. Az idős emberek száma lassan többszörös lesz az aktív korúakhoz képest. Átalakul a család szerkezete, nagyon ritka, hogy több generáció él együtt, ráadásul kitolódott a nyugdíjkorhatár és ez magával hozta azt a tényt, hogy tovább kell dolgozniuk az aktív korúaknak, kevés idejük, energiájuk van, hogy gondozzák idős rokonaikat.

De vajon ki fog róluk gondoskodni, milyen színvonalon, milyen körülmények között telnek majd napjaik és mindez kinek a költségére történik?

Elmondható tehát, hogy a szolgáltatás iránt felmerülő igény folyamatosan növekszik.

#### 4. Intézményben elvégzett felújítások, átalakítások, fejlesztések

adatok e Ft-ban

Ösziróza I.G.	Fedezet	Mód.ei.	Teljesítés 1-12 hó	Maradvány
<b>Beruházási kiadások összesen</b>		<b>548</b>	<b>548</b>	<b>0</b>
<b>Immateriális javak beszerzése, létesítése</b>		<b>0</b>	<b>0</b>	<b>0</b>
200 e Ft alatti eszköz	Irányító szervei támogatás	0	0	0
<b>Ingtatlanok beszerzése létesítése</b>		<b>0</b>	<b>0</b>	<b>0</b>
<b>Informatikai eszközök beszerzése, létesítése</b>		<b>0</b>	<b>0</b>	<b>0</b>
200 e Ft alatti eszköz	Irányító szervei támogatás	0	0	0
<b>Egyéb tárgyi eszközök beszerzése, létesítése</b>		<b>548</b>	<b>548</b>	<b>0</b>
200 e Ft alatti eszköz	Irányító szervei támogatás	548	548	0
<b>Felújítás összesen</b>		<b>0</b>	<b>0</b>	<b>0</b>
<b>FELHALMOZÁSI KIADÁSOK ÖSSZESEN</b>		<b>548</b>	<b>548</b>	<b>0</b>

#### 5. Intézmény éves bevételeinek és kiadásainak alakulása

adatok e Ft-ban

ÖSZIRÓZSA						
KIADÁSOK		Eredeti ei.	Módosított ei.	Teljesítés	Telj %-a	Megoszlás %-a
K1	Személyi juttatások	33 432	36 746	36 725	99,9%	51,0%
K2	Munkaadókat terhelő járulékok és szociális hozzájárulási adó	6 930	7 096	7 096	100,0%	9,8%
K3	Dologi kiadások	27 777	28 376	27 552	97,1%	38,2%
K4	Ellátottak pénzbeli juttatásai	0	0	0	--	--
K502	Elvonások és befizetések	0	149	149	100,0%	0,2%
K6	Beruházások	646	548	548	100,0%	0,8%
K7	Felújítások	300	0	0	--	--
<b>K1-K8</b>	<b>Költségvetési kiadások</b>	<b>69 085</b>	<b>72 915</b>	<b>72 070</b>	<b>98,8%</b>	<b>100,0%</b>
ÖSZIRÓZSA						
BEVÉTELEK		Eredeti ei.	Módosított ei.	Teljesítés	Telj %-a	Megoszlás %-a
B16	Helyi önkormányzattól műk.célú támogatás	0	0	0	--	--
B1	Működési célú támogatások államháztartáson belülről	0	0	0	--	--
B2	Felhalmozási célú támogatások államháztartáson belülről	0	0	0	--	--
B4	Működési bevételek	12 956	12 956	14 778	114,1%	19,8%
B5	Felhalmozási bevételek	0	0	0	--	--
B6	Működési célú átvett pénzeszközök	0	0	0	--	--
B7	Felhalmozási célú átvett pénzeszközök	0	0	0	--	--
<b>B1-B7</b>	<b>Költségvetési bevételek</b>	<b>12 956</b>	<b>12 956</b>	<b>14 778</b>	<b>114,1%</b>	<b>19,8%</b>
B813	Előző év költségvetési maradványának igénybevétele	0	149	149	100,0%	0,2%
B816	Központi, irányító szervei támogatás	56 129	59 810	59 810	100,0%	80,0%
<b>B8</b>	<b>Finanszírozási bevételek</b>	<b>56 129</b>	<b>59 959</b>	<b>59 959</b>	<b>100,0%</b>	<b>80,2%</b>
<b>B1-B8</b>	<b>Bevételek összesen</b>	<b>69 085</b>	<b>72 915</b>	<b>74 737</b>	<b>102,5%</b>	<b>100,0%</b>

## 6. Közalkalmazottak létszáma és fluktuációra vonatkozó adatok

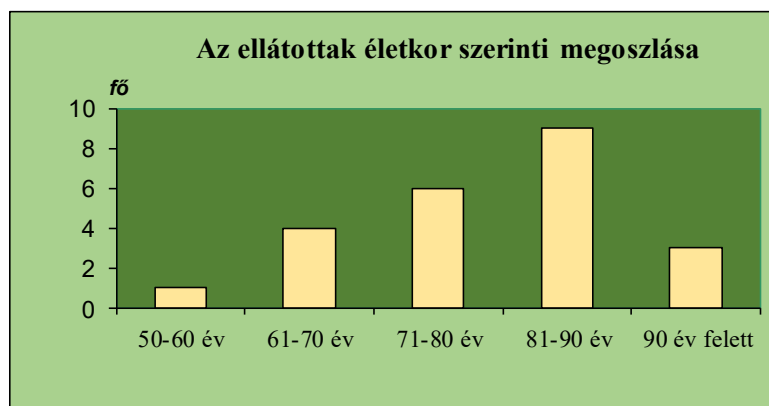
Szervezeti egység megnevezése	Költségvetési évben kinevezett dolgozók (fő)	Költségvetési évben megszünt dolgozók (fő)	Munkaviszony megszűnés módja	Megoszlás	Átlagos állományi létszám	Belépési forgalom (%) Felvett dolgozók száma (fő) / Tényleges átlagos létszám (fő)	Kilépési forgalom (%) Kilépő dolgozók száma (fő) / Tényleges átlagos létszám (fő)	Munkaerő hullámzása % Kilépő és Felvett dolgozók száma (fő) / Tényleges átlagos létszám (fő)
Őszirózsa	2	1	A kinevezésben foglalt határozott idő lejártával	100,00%	10,4	19,2%	9,6%	28,8%
			A felek közös megegyezésével	0,00%				
			Lemondással	0,00%				
			Felmentéssel	0,00%				
			Azonnali hatállyal próbaidő alatt	0,00%				
			Törvény erejénél fogva	0,00%				
			Közalkalmazottak halála miatt	0,00%				
			Egyéb okokból	0,00%				
Összesen	1		100,00%					

## 7. Szakmai munka bemutatása

**7.1.** Az Őszirózsa Időskorúak Gondozóházába ellátást azok az időskorúak, valamint 18. életévüket betöltött beteg személyek vehetők fel, akik önmagukról betegségük miatt vagy más okból, otthonukban időlegesen nem képesek gondoskodni.

Ez az elhelyezési forma segítséget nyújt mindazon rászorulóknak, akik koruk, egészségi állapotuk és szociális helyzetük miatt nem maradhatnak otthonukban. Átmeneti egészségromlás esetén személyre szabott segítséget kapnak, hogy azt követően visszatérhessenek otthonukba, vagy szakosított elhelyezési formába nyernek felvételt.

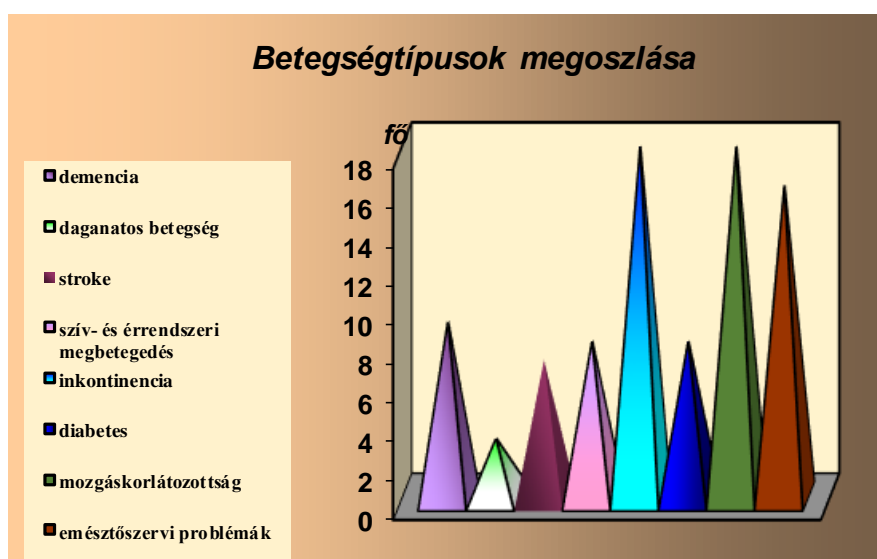
**2018. évben az ellátottak életkor szerinti megoszlása:**



**7.2. Az átmeneti ellátás, gondozás célja:** az ellátottakat családi környezetben, meghitt, jó hangulatban, lelki támaszt nyújtva, személyre szabottan, teljes körű ápolási-gondozási szükségleteiket figyelembe véve, örömteli napokkal megajándékozva tudjuk gondozni. Tesszük ezt szép környezetben, otthonosan berendezett 2 és 4 ágyas szobákban kultúrált körülmények között. Mozgáskorlátozottak számára a helyiségek kialakítása a lehető legkomfortosabb. A szépen berendezett társalgó közösségi együttlétre, TV nézésre biztosít lehetőséget. Rendelkezünk videó, DVD lejátszóval, így színesíteni tudjuk a szabadidő eltöltésének módját lakóink számára.

**7.3. Az ellátottak egészségi állapotára jellemző a:**

- hosszú ideje fennálló, többféle krónikus betegség megléte,
- strokeon átesett,
- magas vérnyomás,
- diabetes,
- szív és érrendszeri betegedések,
- kiválasztó szervek működési zavarai,
- mozgáskorlátozottság, (járókerettel, tolókocsival közlekedők)
- csontok ellenálló képességének gyengülése,
- egyes szenvedélybetegségek okozta betegedések,
- daganatos betegedések,
- érzékszervek gyengülése,
- pszichés ártalmak,
- az öregedéssel járó tipikus betegségek: pl. demencia kórkép.



Szakképzett gondozók által a lakók megfelelő ellátást kapnak a nap 24 órájában, rendelkezésére áll korszerű nővérhívó berendezés is. Heti rendszerességgel orvosi ellátás szolgálja az egészségi állapot nyomon követését. Minden beköltöző lakónk részére, egyénre szabott gondozási tervet készítünk, amely magába foglalja az ellátott fizikális és a mentális állapotának helyzetét, az állapotjavulás, az állapot megőrzés érdekében szükséges feladatokat, azok időbeli ütemezését, az ellátott részére történő segítségnyújtás egyéb elemeit. Ennek függvényében, folyamatosan biztosítjuk lakóink számára a személyi higiéniát, szakorvosi ellátáshoz való hozzájutást, gyógyszererezést, étkeztetést, folyadékpótlást, valamint inkontinenciában való segítségnyújtást. Tapasztalatunk szerint, a beköltözők nagyfokú segítséget igényelnek a napi életvezetés terén is.

**2018. évben, az összes gondozási idő: 365 nap.**

- Mentőhívások száma: 51 db
- Betegszállító igénybevételek száma: 236 db
- Ellátottjaink közül elhunytak: 4 fő

**7.4. Mentális, érzelmi szükségletek kielégítésére irányuló szolgáltatások:**

A kor előrehaladtával jelentkező betegségek, veszteségek (pl. gyász) rendkívüli módon befolyásolják a pszichés problémák megjelenését. Hangulatzavarok a mindennapok részévé válhatnak idős korban.

Az interperszonális kapcsolatok beszűkülhetnek, állapotromlás súlyosabb testi működési zavarok mind-mind a motivációs erőt gyöngítik.

Gyakran hallhatjuk az idősektől, hogy feleslegesnek érzik magukat: kortársak, házastársak, ismerősök halála, az élethossz során összegyűlt csalódások, negatívan hatnak a mindennapok megélésére.

**Kiemelkedő hangsúlyt fektetünk:**

- veszteség élmény feldolgozására,
- a családi kapcsolatok erősítésére,
- a depresszió, szuicid gondolatok, a szorongás, demenciát okozó zavarok elhárítására a mentális gondozás során.

A változás elfogadását támogatni tudjuk empátiás odafordulással, segítő beszélgetéssel, jó szóval, simogatással, törődő gondoskodó szeretettel. Az egymással való kommunikáció, társas kapcsolatok létrejötte következtében családi légkörben történő együttélés valósul meg.

Nagy öröm az Őszirózsa Gondozóház ellátottjai számára, hogy aktívan részt vesznek az Egészségügyi és Szociális Intézmények Igazgatósága által működtetett Idősgondozó Szolgálat programjain, ünnepein, színvonalas előadásain, rendezvényein.

Az Őszirózsa Gondozóházban minden lakónak köszöntővel, meglepetéssel ünnepeljük meg a név-, és születésnapját. Ezen túl, az adott évben előforduló valamennyi fontos ünnepre, jeles napra felkészültünk és arról közösen megemlékezést tartottunk (pl.: farsang, nemzeti ünnep, húsvét, Idősek Világnapja, karácsony). Eljutottunk lakóinkkal kerti sétákra, egészségről, gyógynövényekről, idegen országok kultúráiról szóló előadásokra. Hagyományt teremtettünk a családi délutánokkal, ahol az ellátottaink hozzátartozói megjelentek és kellemes hangulatban tudtunk beszélgetni. Alkalmom nyílt arra is, hogy szorosabb kapcsolatot építsünk ki a hozzátartozókkal, amely növelni tudta a bizalom légkörét. 2018-ban emlékezetes volt az Idősek Világnapja alkalmából megtartott rendezvényünk, mely nagy élményt jelentett lakóink számára. Több korosztály képviseltette magát: pl. a Piarista Gimnázium, Kollégium, Általános Iskola növendékei, akik szép versekkel, tartalmas műsorral köszöntötték az itt élő idős embereket, majd a délután folyamán együtt fogyasztották el a vendéglátásra szánt finomságokat. Ellátottaink kedveskedni tudtak a megjelenteknek, az általuk készített kézműves tárgyakkal. Sikeres volt a „Generációk közötti kapcsolatok erősítése”. A városi támogatási program keretében ismét olyan személyek is ellátogatottak intézményünkbe, akik nem jártak még nálunk, nem ismerték ezt az ellátási formát. Színezte az eseményeket Szabó Sándor művész úr, ő hangszeres előadással kedveskedett az időseknek.

Lakóinknak lehetőségük nyílt arra, hogy új ismeretségeket kössenek, melyeket az év során folyamatosan ápolni tudtak.

Más rendezvényeinken (pl.: szeretetlátogatások, családi napok, karácsony) szintén rendszeresen jöttek gyermekek, felnőttek, és az adott alkalomhoz igazodva töltötték el velünk szabadidejüket.

Napi rendszerességgel tartunk lakóink részre foglalkozásokat:

- felolvasás, verstanulás, szellemi vetélkedők,
- torna, levegőzés-sétával,
- nótázás,
- kézműves foglalkozás,
- hitélet gyakorlása.

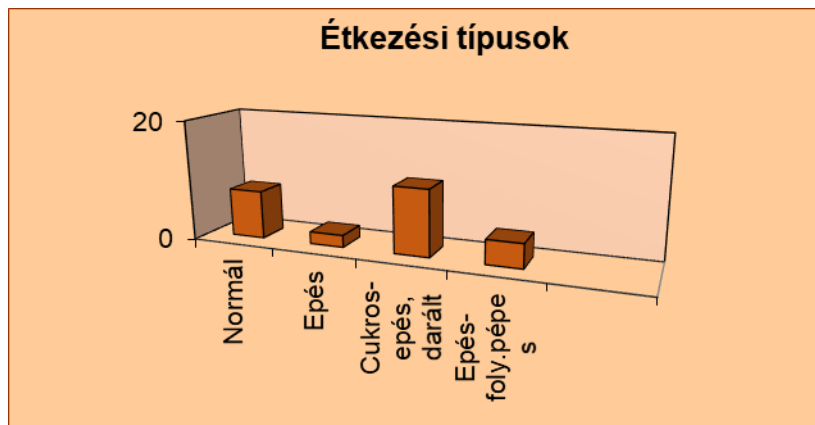
A mentálhigiénés gondozás keretein belül - szükség szerint - egyéni segítő beszélgetések, illetve csoportos beszélgetések zajlanak.



Intézményünkben havi rendszerességgel bibliaórát, misét, istentiszteletet tart a katolikus pap, ünnepek előtt lehetőség van szentgyónásra.

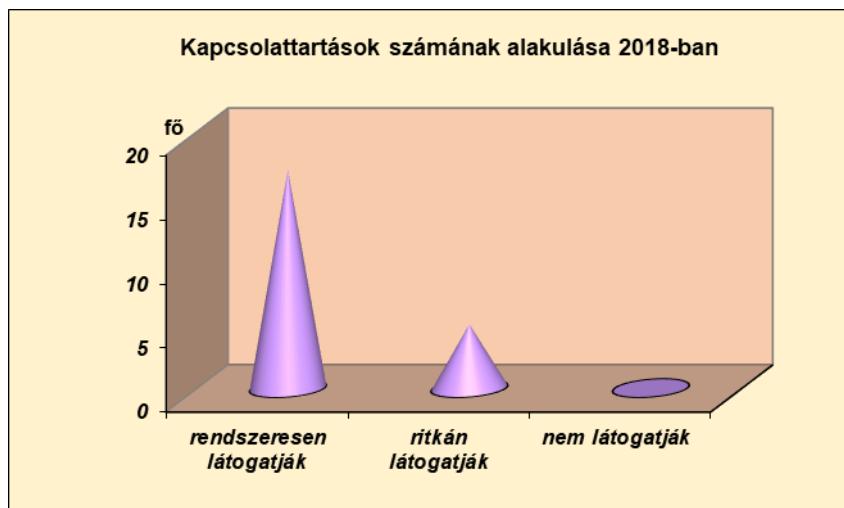
### 7.5. Az ellátottak étkezési és étkeztetési módjai:

Lakóink a szomszédos Margaréta Otthon éttermében étkeznek, de lehetőséget biztosítunk arra is, hogy a nehezebben, mozgásukban erősen korlátozott lakók helyben tudják elfogyasztani ételleiket. Különös figyelmet szentelünk a megváltozott szükségletű ellátottjaink étkeztetésére. Egészségi állapotuk figyelembe vételével, a legmegfelelőbb étkezési formában, diétás étrendben részesülnek (pl.: epés, cukros-epés, foly.-.pépes, feltét darálva, stb.).



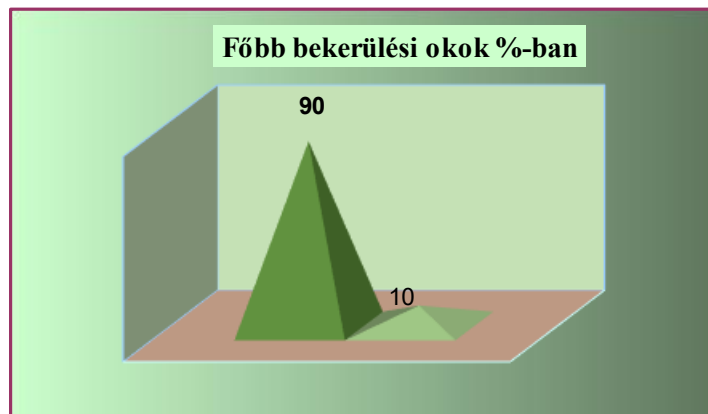
### 7.6. Lakóink kapcsolati rendszerének viszonya:

Családi kapcsolatok: lakóink többségének van családja, őket hozzátartozóik rendszeres időközönként látogatják, ünnepekre vagy egyéb alkalomra hazaviszik. Előfordul az is, hogy nincsenek közvetlen rokonok, de szomszédok, egyéb hozzátartozók látogatják az ellátottakat.



### **7.7. Ellátottaink beköltözésének legfőbb okai:**

2018. évben lakóink 90%-a egészségi okokból kerültek be hozzánk, önmagukat nem, vagy csak részben tudták ellátni. 10% szociális okokból, pl.: nem megfelelő lakáskörülmény, megélhetési veszélyeztetettség miatt került intézményünkbe. Fontos szempont a hozzátartozók számára az a tény is, hogy a gondozóházban szeretteik biztonságban, állandó felügyelet mellett tudnak lenni.



### **7.8. Szolgáltatás megszűnésének okait a házirend szabályozza:**

Az intézményi jogviszony a jogosult, illetve annak törvényes képviselője, valamint az intézményvezető kezdeményezése alapján is megszűnhet.

Okok: - az intézmény jogutód nélküli megszűnése,

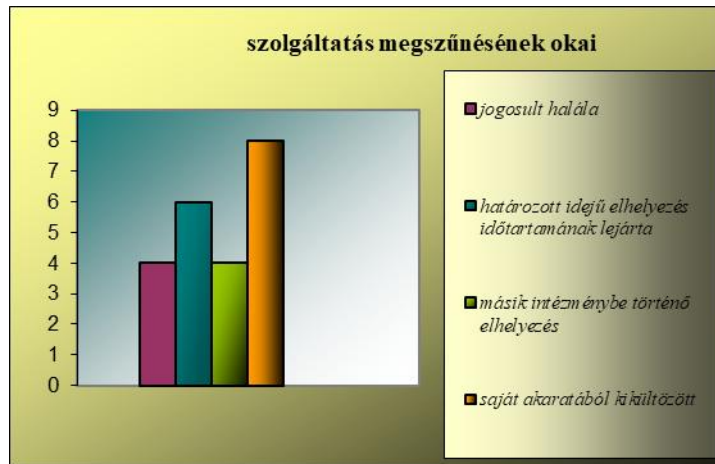
- a jogosult halála,

- a határozott idejű intézeti elhelyezés esetén a megjelölt időtartam lejárt, (kivéve, ha e törvény rendelkezései alapján az elhelyezés időtartama meghosszabbítható)

- másik intézménybe történő elhelyezés,

- a házirend súlyos megsértése,

- intézményi elhelyezése már nem indokolt.



### **7.9. Jövedelmük eloszlása:**

Lakóink jövedelmi viszonyaira jellemző, hogy többségük alacsony összegű nyugdíjszerű ellátásban részesült, ezért az intézményi térítési díj összegét kevesen tudták megfizetni, 2018. évben is tovább csökkent a befizetett térítési díj összege. A közbeszerzéssel elnyert szolgáltatókkal kielégítő az együttműködés. Mosatás, takarítás, szemétszállítás, étkeztetés, karbantartás során esetlegesen felmerülő problémák orvosolhatók. Az Egészségügyi és Szociális Intézmények Igazgatóságával jól együtt működünk gazdálkodás, valamint a szakmai munka terén.

### **8. Fejlesztésre vonatkozó javaslatok:**

Az eredeti terv alapján javasoljuk az intézmény tervezett bővítését, társalgó megépítését, amely a közösségi együttlétek elengedhetetlen feltétele.

A jelenlegi eszközellátottság, műszaki színvonal rövid bemutatása:

adatok e Ft-ban

Megnevezés	Bruttó érték	Értékcsökkenés	Nettó érték	Használhatóság foka	0-ra írt eszközök	Arány az eszközökön belül
Vagyoni értékű jogok	317	317	0	0%	317	100%
Nettó 200 e Ft alatti kísértékű vagyoni értékű jog	221	221	0	0%	221	100%
Szellemi termékek	0	0	0	-	0	-
<b>Immateriális javak</b>	<b>538</b>	<b>538</b>	<b>0</b>	<b>0%</b>	<b>538</b>	<b>100%</b>
Ügyviteli és számítástechnikai eszközök	334	334	0	0%	334	100%
Nettó 200 e Ft alatti kísértékű ügyviteli és számítástechnikai eszközök	273	273	0	0%	273	100%
Egyéb gépek berendezések	1 760	1 414	346	20%	1 235	70%
Nettó 200 e Ft alatti kísértékű egyéb gépek és berendezések eszközök	2 818	2 818	0	0%	2 818	100%
Képzőművészeti alkotások	0	0	0	-	0	-
Járművek	0	0	0	-	0	-
<b>Tárgyi eszközök</b>	<b>5 185</b>	<b>4 839</b>	<b>346</b>	<b>7%</b>	<b>4 660</b>	<b>90%</b>
<b>Mindösszesen:</b>	<b>5 723</b>	<b>5 377</b>	<b>346</b>	<b>6%</b>	<b>5 198</b>	<b>91%</b>

Az ügyviteli és számítástechnikai eszközöknek 100 %-a 0-ra íródott, az egyéb gépek berendezések esetében az arány 20 %. Az eszközök jelenlegi nettó értéke, az elszámolt értékcsökkenés nagysága tükrözi az eszközök elhasználódását.

Valamennyi használati eszköz, ágyak, ülőalkalmatosságok, berendezési tárgyak folyamatos felújítása, cseréje szükséges.