

**Járásszékhely múzeumok szakmai támogatása
2019.**

Pályázati cél: c)

**Gyűjteményi raktári egység állományvédelmi helyzetének
átfogó rendezése, kulturális javak biztonságos tárolásához az
állományvédelmi előírásoknak megfelelő bútorzat beszerzése**

4. A fejlesztés szakmai bemutatása



**Naiv művészeti raktár állományvédelmi fejlesztése
Szoborgyűjtemény – látványraktár kialakítása**

KKJM

**KECSKEMÉTI
KATONA JÓZSEF
MÚZEUM**

A fejlesztés szakmai bemutatása

FŐBB PROJEKTADATOK

PÁLYÁZATI KERET
Járásszékhely múzeumok szakmai támogatása
PROJEKT CÍME
Kecskeméti Katona József Múzeum - Naiv művészeti raktár állományvédelmi fejlesztése Szoborgyűjtemény – látványraktár kialakítása
MEGVALÓSULÁS HELYE
Kecskeméti Katona József Múzeum Magyar Naiv Művészek Gyűjteménye, 6000 Kecskemét, Gáspár András utca 11.
A TERVEZETT PROJEKT RÖVID BEMUTATÁSA
A Kecskeméti Katona József Múzeum Magyar Naiv Művészek Gyűjteménye muzeális intézmény raktárfejlesztése, a szoborgyűjtemény áthelyezése, biztonságos tárolása, állományvédelmi szempontoknak megfelelő bútorzat beszerzése, látványraktár kialakítása a „Modern művészet forrásvidékén” állandó kiállításhoz kapcsolódva.
A PROJEKT CÉLJA
A múzeum célja – egy öt éve elkezdődött stratégia lezárásaként – az országosan is egyedi, nemzetközileg elismert gyűjteményi egység állományvédelmi szempontoknak megfelelő raktározása. A megvalósulás az érintett gyűjtemény raktárkiállításának megvalósulását jelenti.
EREDMÉNYEK
Tervezett közvetlen eredmények: <ul style="list-style-type: none">▪ Műtárgyvédelem▪ Modern, belső világítással rendelkező bútorzat beszerzése▪ Korszerű raktár, raktárkiállítás megvalósulása▪ Kiállításban bemutatott műtárgyak, gyűjteményi egységek számának bővülése

A fejlesztéssel érintett raktári egység

A Kecskeméti Katona József Múzeum naiv képzőművészeti gyűjteménye a Magyar Naiv Művészek Gyűjteménye közérdekű muzeális intézményben folyó szakmai tevékenységhez kötődik, mely a műemlék Bánó-házban, egy jellegzetesen alföldi stílusú épületben, felülkontyolt cseréptetős barokk lakóépületben kapott helyét 1976-ban. Az épület múzeumi célokra történő kialakítását Kerényi József Kossuth-díjas építész tervezte meg.

A ház észak-nyugati sarkához alacsonyabb, nyeregtetős szárny, ehhez további, fél-nyeregtetős elő-építmény – egykor éléskamra és szabadkéményes sütőház – kapcsolódik. Az országos hatókörű gyűjtemény szoborraktára és időszaki kiállítótereit kaptak itt elhelyezést a múzeum megnyitásakor. A kivételes hangulatú szárny, a kis szoba és a szabadkéményes konyha számos emlékezetes eseménynek adott helyet. A régi éléskamrában került elhelyezésre a több száz művet őrző szoborraktár. A festmények a Cifrapalotában, a Kecskeméti Katona József kiállítóhelyén, egy erre a célra kialakított földszinti raktárban kaptak helyet.

A Bánó-házban (ma: Magyar Naiv Művészek Gyűjteménye) az egykori felújítást követő évek során az érintett helyiségek szinte használhatatlanná váltak a műtárgyak számára, penésszel fertőzöttek lettek, és a magas páratartalom miatt fokozatosan romlottak az itt raktározott szoborgyűjteménnyel együtt. Mindezek következtében elkerülhetetlenné vált azok rendbetétele, fertőtlenítése, valamint a megfelelő mennyiségű relatív páratartalom beállítása.

A látványraktár kialakításának előzményei:

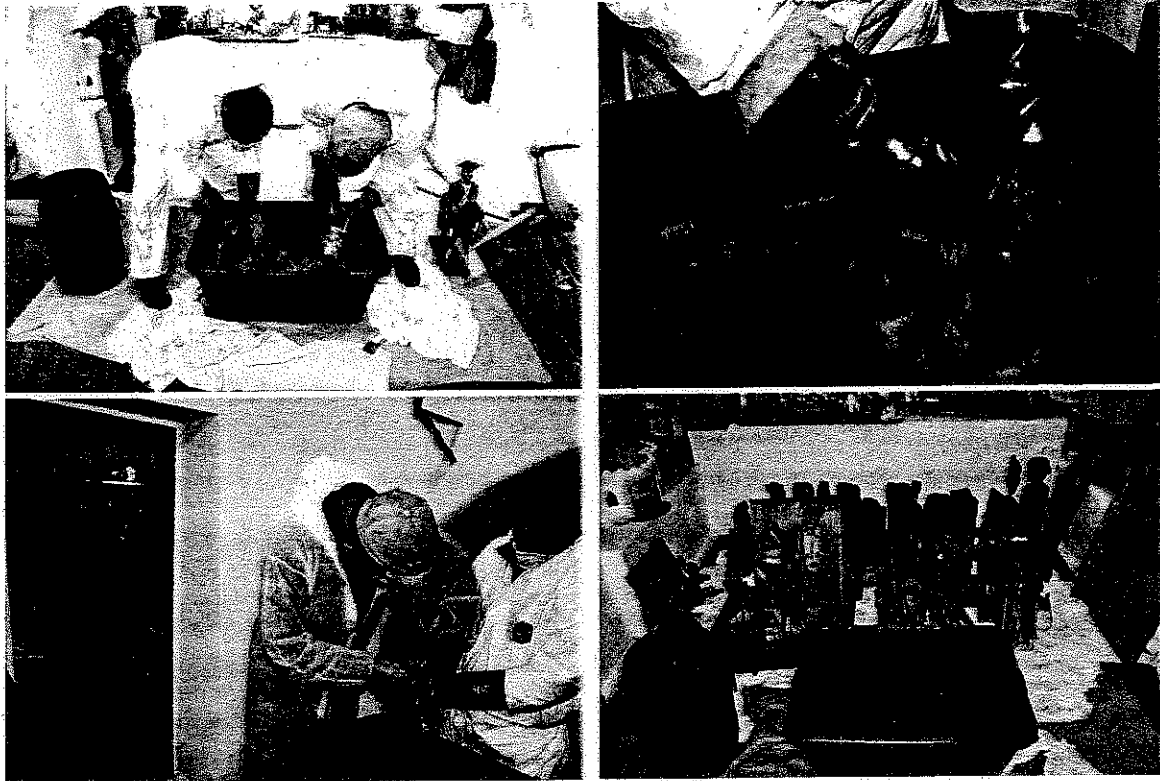
A gyűjtemény egészének fertőtlenítése elkerülhetetlenné vált a felülvizsgálatot végző szakmai véleményben, restaurálási tervben leírtak szerint. A teljes körű fertőtlenítés 2014-ben megtörtént. A munka során a műtárgyakat együtt kellett mozgatni és kezelni. Minden egyes naiv szobor fertőtlenítve lett, ugyanígy a helyiség minden fala is.

A múzeumban raktározott szobrokról és egyéb apró tárgyokról a penészt ózonkezelés után erős – de felületi sérülést nem okozó – ecsettel megtisztították a fertőtlenítést végző munkatársak.

A munka során elsősorban kannapenész és penicillium fertőzést tapasztaltak. Megtisztítás után Sinesto AS-5 átmeneti védelmet biztosító faanyagvédőszer kb. 100 ml/m² mennyiségű 8%-os oldatával kezelték a tárgyakat. (Műszaki- és biztonsági adatlapja mellékelve.)

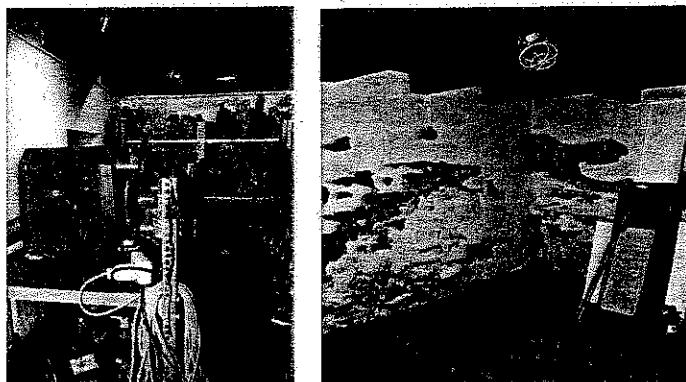
Minden műtárgyon egyenként és körültekintően végezték el a fenti munkálatokat. A nyilvántartási számokat tartalmazó feliratokat eltávolították, majd a munka végeztével visszahelyezték a szobrokra.

A polcokat szétszerelték, fertőtlenítették, majd egy másik, alkalmasabb helyiségben, de még mindig az alsó szárnyban, fölállították. A szobrok ebben a kedvezőbb adottságokkal rendelkező helyiségben, eredeti sorrendben kerültek a polcokra.



A munka végeztével – ideiglenesen – a teremben elhelyezésre került egy szárítógép (a Pannon Protect szakmai támogatásaként) a megfelelő páratartalom eléréséhez. A szárítógép 1 éven keresztül, beállított időzítés szerint működött, hogy megakadályozza – a hirtelen klímaváltozásból következően – a szobrok megrepedezését.

(A korábbi raktár)



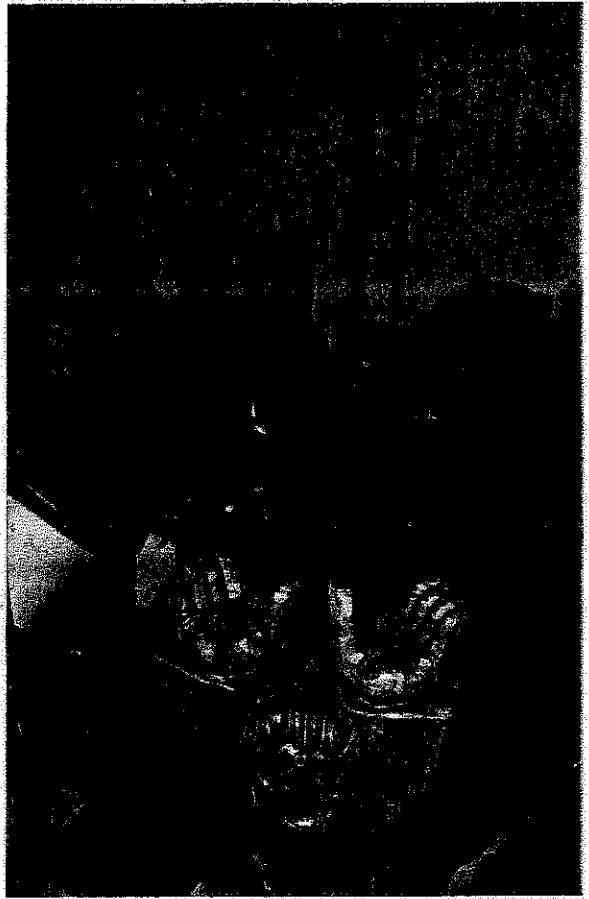
A szobrok fertőtlenítést követő állapota (restaurálás közben felmerült esetleges problémák). a kész tárgyak fotódokumentációja:

A szobrok jelenleg rendkívül jó állapotban vannak, a penészek nyoma sem található rajtuk. Felületük szép, a festékréteg ép, a színek élénkek.

Minden darab leltári számmal, többségében adatkartonnal ellátott.

A restaurálás, illetve fertőtlenítés során egyetlen probléma merült fel, mégpedig a szobrok megnyugtató, hosszú távon is megfelelő elhelyezése.





A Bánó-ház:

Az épület jellegzetes példája a 18. századi alföldi, városi nemesi lakóházaknak.

A Bánó-ház több építési kort és átalakítást megért. A jelenleginél jóval nagyobb gazdasági udvaron épült az alacsony nyugati szárny a 18. század elején. Az alföldi vagy közép-magyarországi háztípust képviseli az épület a szoba, konyha, kamra beosztással. Konyhája szabadkéményes, a fal mellett végig tűzpadka fut körbe.

A lakóház meghatározó részét alkotó nagytömegű épület a 18-19. század fordulóján épült, a már meglévő korábbi házhoz csatlakozott. A 19. század végén végeztek rajta átalakításokat, ennek következtében napjainkra az építés korát csupán részleteiben őrzi. Egyik közülük a szabadkéményes konyha. A déli oldalról nyíló előszoba tüzelőtere ugyancsak 18. századi jellegzetesség, innen fűtötték a három egymásba nyíló szoba kívül fűtős szemes-, vas-, vagy cserépkályháit. A nyugati bejárat melletti hálószoba udvarra néző kitekintő ablaka is a korai időszak sajátossága.

A lakóház déli főhomlokzata négytengelyes, az ajtót balról egy, jobbról két ablak övezi. Ablakaiban fűzött vasrácsokat találhatunk. Meszelt, vakolt téglaromfala háromtengelyes, két ablak között egy ajtónyílással. A lakóház nyugati homlokzatához – értékes építészeti megoldásként – erőteljesen kiugró pincegádor (pincelejáró), és két félköríves bekötéssel tornác csatlakozik. A ház lekontyolt, magas tetőszerkezetű.

Az országos gyűjtőkörrel rendelkező muzeális intézmény állandó kiállítása a fent leírt műemléképület későbbi építésű magas talajszintű lakóházában kapott helyet.



Ugyanitt, az állandó kiállítás folytatásaként kezdődött meg a naiv művészeti szoborgyűjtemény látványraktárának kiépítése, amelyből eddig három szelevény készült el a Store Design Kft munkájaként. Az alábbi árajánlat illusztrációjaként bemutatott képen láthatóak az elkészült elemek, a tervezett látványraktár egy részlete. Az elkészült fémszekrények színe fehér, az épület stílusához, a fehérre meszelt falakhoz igazodva. Az alsó rész ajtaja rácsos, mögötte nagyobb tér került kialakításra a súlyos kőszobrok számára. Felette az üvegfalás, üvegpolcos szekrényrészben a kisebb, festetlen vagy festett faszobrok, kerámiatárgyak kerülnek elhelyezésre. A fényt belső világítás nyújtja. Mindezek felett, mintegy zárasként, tömör ajtókkal takart szekrény készült, illetve készül a bemutatásra nem alkalmas szobrok, tárgyak tárolására. Az egyes szekrényrészeket kulccsal zárható ajtók védik. A szobrok túlnyomó többsége jelenleg a műemléképület régebbi építésű, alacsony nyugati szárnyában lévő raktárban vannak. Ez az épületrész azonban, mint ahogyan a fentiekben kifejtésre került, állományvédelmi szempontból nem nyújt biztonságot, pontosabban hosszú távon a műtárgyak a környezeti adottságok miatt veszélyeztetve vannak. Az épület alacsony, a külterülettel teljesen egyező talajsintje a nyirkosság következtében az évek alatt megrongálódott, ami a teljes gyűjteményi egységet veszélyeztette.

A látványraktár kiépítése egy többéves állományvédelmi folyamat lezárásaként a raktári egység átfogó rendezését jelenti.

A fejlesztéssel érintett egység raktárfelmérő adatai

A megelőző műtárgyvédelem helyzetének felmérése a működési engedéllyel rendelkező múzeumokban és muzeális gyűjteményekben

1. Elkülönbítik-e az intézménybe frissen beérkezett tárgyakat a többi tárgytól?

igen nem

2. Van-e az intézménynek hőmérséklet- és relatív páratartalom mérő rendszere?

van nincs

3. Van-e az intézménynek hatékony fénymérő rendszere?

van nincs

4. Van-e az intézménynek kártevőket felmérő hatékony rendszere?

van nincs

5. Ellenőrzik-e rendszeresen a fenti védelmi rendszereket?

igen (a meglévőket) nem

6. Van-e bármilyen fűtés a meglévő raktári helyiségben, illetve a tervezett látványraktárban?

van nincs

7. Van-e bármilyen helyi páraelszívó, párásító vagy szárító berendezés a raktári helyiségben?

páraelszívó van nincs

8. A nyílászáró (1 ablak) szigetelve van-e a raktárhelyiségben?

igen nem

9. Van-e függöny, spalletta, redőny, roló vagy zsalugáter a meglévő raktár, illetve tervezett látványraktár ablakain?

igen nem

10. Van-e ultraibolya sugárzást szűrő a raktár ablakán?

van nincs

11. Találtak-e már biológiai károsítót a raktár helyiségében?

igen nem

12. Végeznek-e rendszeresen kártevő-mentesítést?

igen nem

13. Milyen időközönként ellenőrzik a gyűjtemények állapotát a raktárakban?

havonként

14. Ki végzi a gyűjtemény ellenőrzését?

muzeológus

15. Milyen gyakran takarítanak a raktárakban?

hetente

16. A raktárt kizárólag műtárgyak tárolására használják-e?

igen nem

17. A múzeum vezetése ellenőrzi-e rendszeresen a megelőző műtárgyvédelem alkalmazását?

igen nem

18. Van-e írásban kijelölt állományvédelmi felelős?

van nincs

19. Van-e az intézménynek írásos terve a gyűjteményeket érintő véletlenszerű vagy sürgős esetek kezelésére?

van nincs

Környezeti paraméterek

A tervezett látványraktár egy belső, védett teremben kerül kialakításra, ahol kedvező, az év során egyenletes hőmérséklet és relatív páratartalom biztosított.

„A modern művészet forrásvidékén” állandó kiállításához kapcsolódva készül el. A kiállítás a fentiekben bemutatott műemlék, alföldi nemesi lakóház egykori szobáiban áll.

Téglaépület, a szobák fehérre meszeltek, festett hajópadlóval. Egyetlen, zsalugáterrel árnyékolható ablaka van. További két nyílászáró vezet a szobába, illetve az épület további belső tereiben.

Műszaki- épületgépészeti állapot ismertetése

Előzmények:

Az állapotfeltárás, helyszíni bejárás alkalmával szemrevételezés alapján készült; műszeres vizsgálat, szigetelési ellenállás, ill. földelési ellenállás mérése nélkül.

Korábbi funkció :

Lakóház

Felújítás után:

Múzeum vizesblokkokkal, kazánházzal

Építés éve : 1780-1820, teljes felújítás: 1976
Szintszám : pince + földszint + padlás

Épületinstalláció műszaki leírása:

Az épület több egymáshoz csatolt egységből áll.

Az épület energiaellátása egy erre a célra kialakított falfülkében meglévő főelosztó szekrényből kiépített. Az elosztószekrény a jelenleg érvényben lévő szabvány követelményeit kielégíti, szakaszolt.

Az épület elektromos installációja falba süllyesztett kivitelű. A világítási rendszer oldalfali lámpatestekkel kiépített.

Az épületet megtápláló kábel megfelelő az épület energiaellátására.

Az épületet az 1976-ot követő időszakban több ízben felújították, minden esetben részlegesen.

Az 1976-os felújításnál az épület fűtési hálózata megújult, központi fűtést kapott. Kazáncsere 3 éve történt.

Vízellátás:

Az épületnek a Hosszú utca felől van csatlakozó vezetéke, mely egy vízaknában elhelyezett vízmérőhöz kapcsolódik. A vízhálózat az 1976-os felújítási állapotban van.

A használati meleg víz az épület kazánházához csatlakozva biztosított.

Gázellátás:

A gázvezeték az épületben lévő gázórához csatlakozik.

Központi fűtés:

Az épület fűtése a kazánházban elhelyezett kondenzációs kazánról történik, a rendszer állapota jó.

Szellőzés:

A természetes szellőzés megoldott.

A tervezett fejlesztés műszaki és szakmai tartalmának ismertetése és a támogatásból beszerezni tervezett eszközállomány műszaki dokumentációja, alkalmazásának várható eredményessége

A látványraktár kialakításával a raktári egység problémái megoldottnak tekinthetők. Az országosan egyedülálló szoborgyűjtemény biztonságos tárolása válik valóra. Az alkalmazott bútorzat az adott anyagfajtáknak biztonságot nyújt, nem bocsát ki

szerves savakat és egyéb műtárgykárosodást okozó anyagokat. Mínderre a Store Design Kft alábbiakban látható referenciaanyaga is garanciát jelent. A magyarországi múzeumok látványraktár célt szolgáló kiállítási szekrényeinek számos ismert példáját is elkészítették. A naiv látványraktár kialakítását különböző mérések előzték meg (relatív páratartalom, hőmérséklet és fényviszonyok), melyek eredményeként a terület alkalmasnak bizonyult a raktár kialakítására.

REFERENCIA LISTA

Actavis Hungary Kft.

Budapest
Salgó polcos állvány

Borsits Malom Kft.

Rábalicéveg
Nagy teherbírású irattári állvány

Component Kft.

Budapest
Salgó polcos állványrendszer

Elektrotech Kereskedelmi Kft.

Aigyó
Rakodólapos állvány

Endorex Kft.

Győr
Elektromos gördíthető polcos állvány

Humán Bioplazma Kft.

Gödöllő, Budapest
Salgó polcos állványrendszer

Jászberényi Logisztikai Központ

Jászberény
Rakodólapos állvány

Korall Kft.

Vác
Rakodólapos állványrendszer

LZ-Form Kft.

Ajka
Salgó polcos és rakodólapos állvány

Magyar Autóklub

Budapest
Gördíthető irattári polcos állvány

Magyar Televízió Székháza

Budapest
Salgó polcos gördíthető állványrendszer

Mátészalkai Városfejlesztési Kft.

Mátészalka
Salgó polcos állvány

Mould Tech Kft.

Zalaegerszeg
Salgó polcos állványrendszer

SEI Interconnect Products Kft.

Alattyán
Rakodólapos és Salgó polcos állvány

Mega-Line Kft.

Jászényszari
Keskeny folyosós rakodólapos állványrendszer

Mercury Magyarország Impex Zrt.

Budapest
Nagy teherbírású polcos galéria

Nypro Hungary Kft.,

Tata
Raklapos és Salgó polcos állványok

Opel Szuna

Székesfehérvár
Kétszintes polcos galéria

Pethő és Társa Italmagykereskedés

Székesfehérvár
Rakodólapos többfunkciós állvány

PM Perpetuum Mobile Kft.

Vác
Kétszintes polcos galéria

Profi Nyílászáró Centrum Kft.

Felsőszolca
Salgó polcos állványok

Red Pizza Hungary Kft.

Aba
Push-back rakodólapos állvány

Red Point Hungary

Aba
Rakodólapos és Salgó polcos állvány

SAG Hungaria Kft.

Felsőszolca
Pódium, polcos galéria, raklapos állványok

Scharlab Magyarország Kft.

Debrecen
Krompolcos állványrendszer

Sinia Kft.

Salgotarjan
Pódium és rakodólapos állvány

A fejlesztés várható eredményei, monitoring tervezése

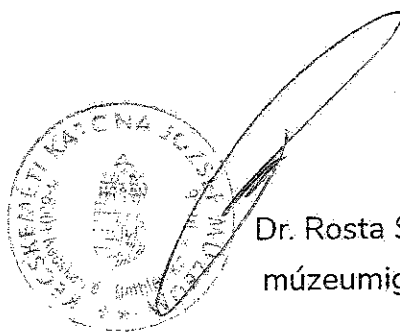
A fejlesztés elsődleges szempontja a műtárgyak biztonsága, állagmegőrzése. Fentiek mellett a látványraktár kialakításának számos kedvező eredménye, hatása látható.

Az alábbiakban felsorolásra kerülő szobrok az állandó kiállítás mellett kapnak helyet, ahol a közönség számára is láthatóvá válnak. A magyar naiv művészet néhány klasszikus festője mellett a szobrok stílusa, teljesen egyedi kialakítása, átütő ereje nemzetközileg is ismert. Szakemberek és látogatók egyaránt áttekinthetik a sok száz alkotást.

Az elhelyezésnek a bemutatásra is alkalmas módja lehetővé teszi a szobrok, a gyűjtemény állapotának folyamatos nyomon követését, a fokozott ellenőrzést, kártevőktől való megóvást, amit a szellős tárolás is segít.

A fejlesztés szakmai bemutatása készült:

Kecskemét, 2019. június 3.



Dr. Rosta Szabolcs
múzeumigazgató

Járásszékhely múzeumok szakmai támogatása 2019

Gyűjteményi raktári egység állományvédelmi helyzetének átfogó rendezése, kulturális javak biztonságos tárolásához az állományvédelmi előírásoknak megfelelő bútorzat beszerzése

Naiv művészeti raktár állományvédelmi fejlesztése Szoborgyűjtemény – látványraktár kialakítása

Látványraktár kiépítésének költségei	Nettó összeg	ÁFA	Bruttó összeg	Ütemezés
Látványraktári vitrinek kivitelezése (állványok, rácsos ajtók, világítás, polcok stb. gyártási, szerelési, szállítási költsége)	3 980 000	1 074 600	5 054 600	2020.01.31
Látványraktár kiépítésének költségei összesen:	3 980 000	1 074 600	5 054 600	
Egyéb szolgáltatások	Nettó összeg	ÁFA	Bruttó összeg	Ütemezés
Kiállítóterem festése, ablakfóliázás, előkészítő mu	464 450	125 402	589 852	2020.01.31
Egyéb szolgáltatások összesen:	464 450	125 402	589 852	

Pályázati költségvetés összesen:

Látványraktár kiépítésének költségei összesen:	3 980 000	1 074 600	5 054 600
Egyéb szolgáltatások összesen:	464 450	125 402	589 852
	4 444 450	1 200 002	5 644 452

Támogatási igény összesen:

4 000 000

Saját forrás összesen:

444 450



Dr. Rosta Szabolcs
múzeumigazgató